

広報

ふちゅう

令和5年(2023年)

5月15日号

第2026号

特集

キラリ★ふちゅう人

作曲家

ノグチリョウ

様々な分野で活躍する市民等にスポットを当て、インタビューを通してその活動や府中の魅力を紹介する「キラリ★ふちゅう人^{びと}」。
第1回は市内在住の作曲家・ノグチリョウさんに、作曲家になるまでの軌跡や音楽制作の裏側等についてお話を伺いました。



第2回府中市議会定例会

招集日は6月8日(木)

府中市議会では、請願、陳情、傍聴等を受け付けています。

また、インターネットによる映像配信も実施していますので、ぜひ、ご覧ください。

☎ 議事課(☎335-4507)





音楽は映像に彩りを添える

なくてはならないもの

ノグチリョウ

作曲家。昭和63年(1988年)千葉県生まれ、6年前から府中市在住。大学卒業後、IT企業勤務を経て音楽制作会社に転職。数々の音楽制作を経験した後、現在は作曲家として映画やテレビドラマ、CM等に数多くの楽曲を提供する。

小さい頃から作曲家を目指していたのでしょうか。

幼少期からクラシックピアノを習っていて、中学生の頃からはバンドも始めました。中学1年生のとき、あるゲームの音楽の美しさに感銘を受け、漠然と映像に音楽を付ける作曲家になることを意識し始めました。そして、高校2年生のときに観た映画「海狼」の壮大な音楽に衝撃を受け、映画音楽の作曲家を志しました。音楽大学で作曲の勉強をしようと、音大受験用の塾に通い始めたのですが、譜面を読むのが大の苦手だったので、塾の先生に音大は諦めた方がいいと言われて、そこで一度作曲家は諦めて一般の大学に入学し、卒業後はIT企業に入社しました。

音楽の仕事始めたのはいつ頃ですか。

社会人になってからも、趣味で音楽は続けていましたが、やはり音楽に関わる仕事への憧れが強く、人生は一度きりだ！と思い切って27歳のときに音楽制作会社に転職しました。



決して諦めなかった作曲家への道

転職してからはどのような仕事をしていたのでしょうか。

音楽制作会社では、音楽プロデューサーとして色々な仕事をしていたのですが、あるとき、音楽を社内で制作することになったプロジェクトで作曲の仕事が僕が手掛けることになりました。その楽曲の評判が良く、そこから作曲の依頼がどんどん増えてきて、プロデューサーの仕事より作曲家としての仕事が多くなってきたので、音楽制作会社を4年で退社し、作曲家として独立しました。現在は、「劇伴」として、映画やテレビドラマ等で流れる音楽や、CMで使う楽曲制作等の仕事をしています。

劇伴音楽というのは映像作品にとってどういう存在ですか。

映像で表現しきれない部分を底上げしたり、演者さんの感情表現を後押ししたり、映像に彩りを添える存在だと思います。音楽で作品の印象が変わってしまうのでとても大事です。

曲を作るうえで大事にしていることはありますか。

一番大事なのは映像で、いかに映像を音楽で引き立てられるか、ということを大事にしています。また、どんな方が聴いても、良いなと思ったり、泣けたりするポピュラリティ(大衆性)があるメロディーを作るよう心掛けています。

ノグチさんの曲の作り方を教えてください。

自分から何かを生み出して曲を作るという感覚が実はあまりありません。ちょっと説明が難しいのですが、僕の中に曲をつかむというイメージがあって、頭の中に漂っているメロディーをつかんで、それを降ろすっていうイメージで作曲しています。自分の中でメロディーを練るといっても、漂っているメロディーをつかんでそれをコンピューターで再現するのが僕の作曲法です。最近作ったある曲は、自転車で息子を保育園に迎えに行くときにつかみました。それくらい突然降りてくるのがなんです。

漂っているメロディーをつかむ

最近ではテレビドラマ日曜劇場「Get Ready!」を担当されていますね。ドラマの音楽はどうやって作るのでしょうか。

ドラマの台本を2話分ぐらいと、ドラマの編集前の映像をもらってイメージを膨らませて作っていきます。そのイメージからいろいろなシーンに使えるように、30曲ほど作ります。その後、ドラマの選曲家の方が30曲の中からシーンに合った曲を選んで映像に当てていきます。なので実は僕もそのドラマが放送されるまでどの曲が使われるかは知らないんですよ。実際にドラマを観て、自分の視点にはない音楽が選ばれているのはすごく面白いです。そこでこの曲使うのか！って(笑)。

「Get Ready!」では府中第四中学校の合唱部とコラボしたそうですね。

四中の合唱部が全国大会で金賞を受賞したことを知って、僕もいつかコラボしたいと思っていたところに「Get Ready!」の話が来たので、良い機会だと思いました。そこで、四中合唱部顧問の横田先生に直接連絡したところ快諾いただき、コラボが実現しました。



合唱はどのようにレコーディングしたんですか。

四中の音楽室で録音しました。プロの録音用のマイクをずらっと並べた前で、僕が作った曲を合唱部の皆さんに歌ってもらいました。指揮する横田先生のオーラと生徒の皆さんの歌声は圧巻で、とても満足する仕上がりとなりました。なので「Get Ready!」のサウンドトラックの1曲目は、四中の皆さんの歌で始まるようになっています。また、先日、四中の春のコンサートにご招待いただいて伺ったのですが、久しぶりに聴く皆さんの歌声が素晴らしいので、全曲涙していました。



魅了されて 四中の歌声に

お休みの日はどう過ごしていますか。

子どもと大國魂神社によく行きます。敷地が広いので、本殿の裏の方まで探検しています。あとは東京競馬場のキッズスペースにも行きます。子どもが遊ぶものも食べるところも何でもあるし、大人はビールも飲めるし、これからの季節は最高ですよ(笑)。



作曲家ノグチリョウ

府中に6年住んでみてどう感じますか。

非常に暮らしやすいです。府中駅前にはショッピングセンターや映画館、色々な専門店もそろっていてとても便利です。また、僕は独立したときに会社の設立を経験しているのですが、府中は税務署や法務局等の官公署がコンパクトにまとまっているので全て自転車で回ることができ、起業するにも便利なのだと感じました。

今後の目標や夢はありますか。

目標は日本アカデミー賞の音楽賞にノミネートされることです。以前はゴールデンタイムのテレビドラマの音楽を制作したいという目標があったのですが、有り難いことにそれが「Get Ready!」で叶ったので、次は新たな目標を掲げています。そして、いずれは世界で音楽を作る仕事がしたいですね。

ノグチさんにとって作曲とは。

僕を生かしてもらっているものですね。先ほどお話ししたとおり、自分で作ってるっていう感覚はないんですよ。つかんで降りてきてもらってるメロディーを僕が曲にしているだけなので、作曲させてもらっていることに感謝しています。

check!

これまでに担当した主な作品

- ドラマ**
 - TBS日曜劇場「Get Ready!」
 - 日テレ系「ケイ×ヤク あぶない相棒」
 - Netflix「サンクチュアリ-聖域-」
- 映画**
 - 「ザ・ファブル」シリーズ
 - 「フード・ラック! 食運」
 - ザ・ファブル 殺さない殺し屋
 - Blu-ray & DVD好評発売中/発売・販売元:松竹
 - ©2021「ザ・ファブル 殺さない殺し屋」製作委員会
 - 公開中!
 - 「おとななじみ」
- CM**
 - 「タクシーアプリ GO」
 - 「クラシエ HIMAWARI」, 「明治 R-1」

※令和5年5月15日時点の情報がです。

府中市議会議員選挙

当選者の顔ぶれ

●記載は氏名、年齢(選挙期日現在)、党派、現職・新人の別、職業、住所、当選回数順です。
●掲載順は当選者の得票数の順(左から右)で、敬称は省略しています。



秋山としゆき(46歳)

自由民主党/現/市議会議員/八幡町/当選2回



手塚としひさ(69歳)

無所属/現/市議会議員/四谷/当選10回



渡辺しろう(31歳)

都民ファーストの会/現/社会福祉法人理事/宮西町/当選2回



松村ゆうき(38歳)

自由民主党/現/会社役員/本宿町/当選3回



竹内ゆう子(41歳)

日本共産党/現/政党役員/宮西町/当選2回



えもとひろあき(41歳)

日本維新の会/新/アルバイト/緑町/初当選



ゆうきりょう(52歳)

無所属/現/市議会議員/紅葉丘/当選3回



増山あすか(45歳)

無所属/現/会社員/白糸台/当選3回



奥村さち子(60歳)

府中・生活者ネットワーク/現/市議会議員/北山町/当選2回



おぎの雄太郎(33歳)

立憲民主党/新/無職/住吉町/初当選



西のなほみ(54歳)

無所属/現/市議会議員/緑町/当選3回



秋田りゅういち(26歳)

無所属/新/会社役員/晴見町/初当選



大室はじめ(47歳)

自由民主党/新/会社役員/府中町/初当選



佐藤しんご(56歳)

自由民主党/現/会社役員/是政/当選3回



西村りく(55歳)

公明党/現/市議会議員/白糸台/当選4回



稲津けんこ(54歳)

立憲民主党/現/市議会議員/西原町/当選6回



福田ちか(57歳)

公明党/現/市議会議員/是政/当選4回



高津みどり(60歳)

公明党/現/市議会議員/美好町/当選3回



ならさき久和(64歳)

公明党/現/市議会議員/西原町/当選7回



坂本けんいち(52歳)

公明党/新/無職/栄町/初当選



前川浩子(63歳)

立憲民主党/現/市議会議員/若松町/当選3回



ひるま利蔵(61歳)

自由民主党/現/会社役員/八幡町/当選6回



からさわ地平(34歳)

日本共産党/新/政党職員/新町/初当選



杉村康之(54歳)

無所属/現/市議会議員/栄町/当選6回



にしみや幸一(57歳)

立憲民主党/現/市議会議員/朝日町/当選5回



そなえ邦彦(75歳)

無所属/現/市議会議員/晴見町/当選9回



宮田よしひと(40歳)

無所属/新/会社員/本宿町/初当選



山本真実(44歳)

参政党/新/小売業/住吉町/初当選



野口なかお(48歳)

れいわ新選組/新/無職/押立町/初当選



横田みのる(69歳)

無所属/現/不動産管理/押立町/当選4回

市からのお知らせ

News & Information

募集	5P
お知らせ	6P
子ども・子育て	6P

募集

**市非常勤職員
(時間額制会計年度任用職員)**

■一般事務・作業員・専門職
採用日 各課の業務繁忙状況等に応じて決定
主な勤務日 平日の午前9時～午後5時
勤務場所 市役所、各施設
職種(時給) 一般事務・作業員(1080円)、保健師・看護師等の専門職(職種ごとに設定)／交通費、期末手当の支給あり(一定の要件あり)
募集要項 市役所4階職員課で配布(平日のみ)／ダウンロード可
必要書類を同課(☎335-4051)

へ／郵送不可／応募書類は返却しません

小規模多機能型居宅介護・看護小規模多機能型居宅介護の事業者

市では、計画的な介護施設の整備を進めており、小規模多機能型居宅介護・看護小規模多機能型居宅介護を提供する施設の整備及び運営を行う事業者を募集します。

募集要項 市役所1階介護保険課で配布(平日のみ)／ダウンロード可
各先着1件(審査)
12月28日(木)までの平日に、電話連絡のうえ、必要書類を同課(☎335-4503)へ／郵送不可
※事業者が決定次第、募集を終了します。

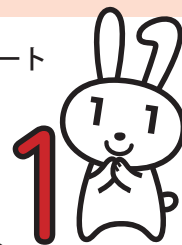
市内の一部郵便局で開始

マイナンバーカードの申請サポート

次の郵便局で写真撮影から申請までできる申請サポートを開始しました。

☎総合窓口課(☎335-4333)

- ☎平日の午前9時～午後4時
- ☎武蔵府中郵便局、府中栄町郵便局、府中紅葉丘郵便局、府中車返団地内郵便局、府中西府町郵便局、府中中河原郵便局
- ☎市民
- ☎直接該当の郵便局へ
- ※持ち物は不要です。
- ※申請後、約2か月で交付に関する案内を送付します(カードの受取りは要予約)。



市制施行70周年記念事業に向けて

キャッチコピーとシンボルマークを募集します!

市は、令和6年4月1日(月)に市制施行70周年を迎えます。令和6年度には、これまで進めてきた「市民との協働」によるまちづくりを基本に、市制施行100周年も見据えた持続可能な社会の実現に向けて、「未来を拓く」をテーマに記念事業を実施します。この記念事業のキャッチコピーとシンボルマークを募集しますので、ぜひ、ご応募ください。

☎協働共創推進課(☎335-4414)



- ☎市民、市内在勤・在学の方、市内で活動する団体に所属している方
- ☎市制施行70周年を表現し、テーマに沿ったもので、多くの市民が親しみを感じられるもの
- キャッチコピー…20文字以内
- シンボルマーク…規格に沿った図案
- ☎5月15日(月)から6月28日(水)(必着)に、決められた用紙(第2庁舎3階協働共創推進課、各文化館ほかに用意、ダウンロード可)で同課(〒183-0056寿町1の5)へ／市役所1階市民相談室、各文化館、市民活動館「プラッツ」へ持参・オンライン申込み可



応募に関する留意事項

- シンボルマークの応募規格は、市の☎をご確認ください
- 採用された作品の権利は、市に帰属します
- 他者の商標・著作物との類似が疑われるものは採用しません
- 応募書類は返却しません
- 採用作品の提案者に記念品を贈呈します。また、広報ふちゅう等で氏名を公表します



参考

60周年キャッチコピー
「ともに未来へ 笑顔あふれる
わがまち府中」



60周年
シンボルマーク

掲示板



納期限のお知らせ

5月31日(水)は、固定資産税・都市計画税、軽自動車税(種別割)の納期限です。
☎納税課(☎335-4449)

6月の休館日

- 文化センター
- 中央・武蔵台・住吉・紅葉丘文化館 5日(月)
- 白糸台・押立・四谷・片町文化館 19日(月)

- ☎地域コミュニティ課(☎335-4137)
- 体育館
- 郷土の森総合体育館 5日(月)・15日(木)・23日(金)・27日(火)
- 押立・栄町・四谷体育館 9日(金)・21日(水)・22日(木)・26日(月)
- 白糸台・本宿体育館 5日(月)・15日(木)・16日(金)・27日(火)
- ☎郷土の森総合体育館(☎363-8111)、各地域体育館はスポーツタウン推進課(☎335-4488)
- 地区図書館(臨時休館)
- 宮町図書館(☎364-3613) 13日(火)・14日(水)
- 生涯学習館図書館(☎336-5702) 23日(金)

- 生涯学習館(☎336-5700) 5日(月)
- 郷土の森博物館(☎368-7921) 毎週月曜日
- 府中市美術館(☎336-3371) 毎週月曜日
- 府中の森芸術劇場(☎335-6211) 14日(水)・19日(月)
- ルミエール府中(☎市民会館(☎361-4111)、中央図書館(☎362-8647)) 6日(火)・19日(月)・20日(火)
- 子ども家庭支援館「しらとり」(☎367-8881) 毎週日曜日
- 男女共同参画館「フューラル」(☎351-4600) 3日(土)・22日(木)

- 心身障害者福祉館「きずな」(☎360-1312) 毎週日曜日、10日・24日(土)
- ふれあい会館(☎334-3011) 毎週日曜日
- ふるさと府中歴史館(☎335-4386) 毎週月曜日

休止

- 自動交付機・コンビニ交付サービス 5月28日(日)・31日(水)
- ☎総合窓口課(☎335-4333)

お知らせ

子宮頸がん検診受診券(A券)の発送

市では、子宮頸がん検診の受診を勧奨しており、対象の方に受診票兼受診券(A券)を発送しますので、ぜひ、ご利用ください。

期間 6月1日(木)から令和6年1月31日(水)

場 市内協力医療機関

対象年齢でない方は、4月に全戸配布した健康応援ガイドの申込用紙で申込み

費用 500円

問診、視診、子宮頸部の細胞診、内診

問 保健課(☎368-5311)

6月1日(木)人権擁護委員の日

人権擁護委員は、人権や身の上、児童虐待等に関する相談を受け付けています。人権擁護委員の日になみ、特設人権身の上相談窓口を開設します。相談は無料で、秘密は守られます。6月1日(木)午後2時~4時

場 市役所1階市民相談室

☎ 当日電話で同室(☎☎366-1711)へ

姉妹都市佐久穂町とのカーボンオフセット事業の実施状況

市では、佐久穂町と締結した協定に基づき、市民生活から排出されるCO2相当量の一部を、同町の森林整備を実施することで相殺させるカーボンオフセット事業を行っています。3月17日に長野県から森林CO2吸収量評価認証書を下の表のとおり受け取りましたのでお知らせします。

問 環境政策課(☎335-4196)

◆森林CO2吸収量◆

Table with 3 columns: 整備実施年度, 対象面積 (ha), 森林CO2吸収量 (t-CO2/年). Rows include 令和4年度(新規), 平成30~令和3年度(複数年), and 合計.

光化学スモッグにご注意を

気温が高く風の弱い日は、光化学スモッグが発生しやすくなります。都環境局が配信する光化学スモッグ注意報等の情報を確認し、光化学スモッグが発生したときは、長時間の

外出や自動車の使用を控えましょう。また、目や喉の痛みを感じたときは、速やかに洗顔とうがいを行い、室内で休養した後、医師の診療を受けましょう。

問 環境政策課(☎335-4196)

スズメバチの巣にご注意を

スズメバチは、夏から秋にかけて攻撃的になり危険です。巣を見つけても近づかず、静かに後ずさりで離れましょう。

市では、市民が所有し、現に所有者が居住している住居(集合住宅の共有部分を除く)にあるスズメバチの巣に限り駆除しています。

なお、ほかの種類のハチの巣の駆除は、ご自身で行うか、専門業者に依頼してください。

■ハチに刺されないための予防と刺されたときの処置

○ハチは黒い色に対して敏感に反応します。外出の際は、白色や明るい色の服等を身に着けましょう

○室内に入ってきたときは、追い払わず、窓を開けて静かに出ていくのを待ちましょう

○刺されたときは、水や保冷剤で傷口を冷やし、速やかに医師の診療を受けましょう

問 環境政策課(☎335-4195)

ありがとうございました

寄付 (敬称略)

■保健・福祉基金へ

信澤安子 1万円

■社会福祉協議会へ

竹内将人 5万円/桑原達郎 1万2281円/故 大塚 孝 250万円

子ども・子育て

子ども家庭支援センター

「たち」 ☎☎354-8700

■ファミリー・サポート・センター提供会員講習会

6月21日(水)・23日(金)・27日(火)・30日(金) 午前9時45分~午後4時半(全4回)

市内在住・在勤で、同会員に登録して子育ての援助活動をしたい方で、原則として自宅での預かりができる方

費用 無料

依頼会員の育児のサポート(有償1時間700円・900円)に必要な知識等を学ぶ

託児(先着2人)あり

6月20日(火)までに、当課(☎367-8882)へ

審議会・協議会等

Table with 5 columns: 会議名, 日時, 会場, 定員, 傍聴の申込み. Lists various committees and their meeting details.

新型コロナワクチン接種券の発送

前回の接種を3月中に終了の方を対象に、追加接種用の接種券を、5月31日(水)までに届くように発送します。届かない方は、府中市新型コロナワクチンコールセンターへご連絡ください。

なお、8月末までは接種対象が限られます。接種時期等は、同封するお知らせや市の☎等でご確認ください。

問 府中市新型コロナワクチンコール☎(☎ 0570-042567) / 月~金曜日の午前9時~午後5時、第2・4土曜日の午前9時~正午/祝日を除く



公営 稲城・府中メモリアルパーク

墓地使用者を募集



■使用申込み

6月1日時点で、1年以上継続して府中市内、または稲城市内に居住しているなど、申込区分の資格を満たす方

6月1日(木)から30日(金)(当日消印有効)に、使用申込書を稲城・府中墓苑組合(☎206-0812)稲城

市矢野口3567/☎☎379-9731)へ

※形態・募集数・使用料・年間管理料は、下の表のとおりです。

※詳しくは、6月1日(木)から市役所1階市民相談室・7階環境政策課、各文化センター、市政情報センター、市民活動センター「プラッツ」で配布する申込みのしおりをご覧ください(ダウンロード可)。

■内覧会

全ての墓地を内覧できます。ぜひ、お越しください。

6月3日(土)午前9時~午後1時

◆募集する墓地◆

Table with 4 columns: 形態, 募集数(先着), 使用料, 年間管理料. Lists different types of graves and their associated costs.

※当日は稲城長沼駅・稲城駅発着の臨時路線バス(有料)が運行しています。

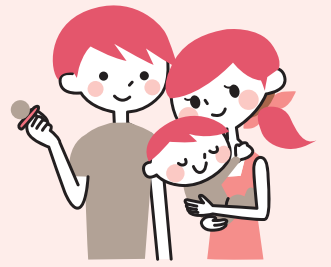
※期間外でも、合葬式墓地の建物内を除き、苑内の墓地は自由に見学できます。



子育て世帯生活支援 特別給付金を支給



食費等の物価高騰等に直面する低所得の子育て世帯を支援するため、子育て世帯生活支援特別給付金を支給します。
なお、両給付金の重複受給はできません。
☎子育て応援課コールセンター(☎0570-08-8105)



■ひとり親世帯分

☑ 次のいずれかに該当するひとり親の方

- ① 令和5年3月分の児童扶養手当を受給している方、または令和5年4月分の同手当を新規で受給している方(いずれも全部支給停止の方を除く)
- ② 公的年金等を受給していることにより、児童扶養手当を受給していない方で、令和3年の収入が同手当の支給制限限度額未満の方
- ③ 所得が高いなどの理由により児童扶養手当を受給していない方で、家計が急変し、収入が同手当を受給している方と同じ水準となる見込みの方

支給額 児童1人につき5万円

- 甲 ①の方には、5月15日までにお知らせを発送し、5月26日(金)に児童扶養手当の指定口座に振込予定(申請不要)
 - ②・③の対象になる可能性のある方には、5月下旬以降に順次申請書を発送します。申請した方のうち、要件に該当する方に、申請月の翌月末に振込予定
- ※詳細は、市のHPをご確認ください。



■ひとり親世帯以外の低所得の子育て世帯分

☑ 次のいずれかに該当する方

- ① 令和4年度に実施した同給付金の支給を受けた方
 - ② 令和5年3月31日時点で、18歳未満の子(障害児は20歳未満)を養育する父母等で、家計が急変し、住民税均等割非課税相当の収入となった方
- ※令和6年2月29日(木)までに生まれた子どもも対象です。
支給額 児童1人につき5万円

- 甲 ①の方には、5月15日までにお知らせを発送し、5月29日(月)に令和4年度に実施した同給付金と同じ口座に振込予定(申請不要)
 - ②の方は、令和6年2月29日(木)までに、決められた用紙(市役所5階子育て応援課に用意、ダウンロード可)で、同課に申請後、申請月の翌月末に振込予定
- ※詳細は、市のHPをご確認ください。



日本財団と ヤングケアラーの 支援に関する協定を 締結

市と日本財団は、4月28日に、ヤングケアラーとその家族に対する支援の推進を図るため、「ヤングケアラーとその家族に対する包括的支援推進自治体モデル事業に関する協定」を締結しました。
☎子ども家庭支援課(☎319-0298)

■主な協定内容

- ヤングケアラーの早期発見の取組に関すること
- 相談窓口の設置・運営、関係者への研修に関すること
- ヤングケアラーと家族に対する相談対応・継続的支援に関すること



▲左から高野市長、尾形理事長

水害に備えて 合同水防訓練

市では、梅雨の長雨や台風等による河川の氾濫、近年多発する局地的大雨等による道路冠水や住宅への浸水を想定して、府中消防署や府中市消

防団等との合同による水防訓練を実施します。水害に備えた実践的な訓練をご覧ください。
☎防災危機管理課(☎335-4098)

☎5月21日(日)午前9時半～11時15分
☎押立町5丁目多摩川河川敷(多摩川緑地)
参加機関 市、府中消防署、府中市消防団、府中市建設業協会、府中女性防火の会、ボランティアほか
☎河川からの越水・住宅への浸水防止を目的とした水防工法の実施

水害から命を守るための「避難情報」

警戒レベル1	警戒レベル2	警戒レベル3	警戒レベル4	警戒レベル5
早期注意報 (気象庁)	大雨・洪水注意報 (気象庁)	高齢者等避難 (府中市)	避難指示 (府中市)	緊急安全確保



気象庁では5日先までの大雨や洪水等の警戒級の可能性をテレビやHP等で発表します



ハザードマップ等を確認して避難行動等を確認する



避難に時間がかかる方は浸水が想定される場所から避難してください



浸水が想定される場所から全員避難してください



すでに安全な避難ができず、命が危険な状況です

- 避難情報は市のホームページ等で発信します
市や気象庁等が発表・発令する避難情報は、市のHP、メール配信、ツイッター、テレビのデジタルデータ放送(dボタン)で確認することができます。
- 危険が迫る前に早めに避難してください
○市が「警戒レベル3 高齢者等避難」や「警戒レベル4 避難指示」を発令した時は、「まだ大丈夫」と自分で判断せずに避難しましょう
- 親戚や知人宅、ホテル等のあらゆる避難先の確保に努めましょう
- 水害ハザードマップを確認しましょう
多摩川が氾濫した場合に、自宅や通勤・通学先に浸水の危険があるかを把握し、避難するタイミングや避難場所をしっかりと確認しておきましょう。



母子保健事業 (子育て教室・相談) ☎子育て世代包括支援センター「みらい」(☎368-5333)

各子育て教室・相談等は、市のHPでご案内しています。



各子育て教室・相談等の予約は、市のLINE公式アカウントで受け付けています。



友だち登録はこちら



目次

イベント	8-10P
子ども・子育て	10P
シニア	10P
スポーツ	10P

イベント

みんなで楽しむ軽スポーツ大会 ～障害のある方々とともに

日 5月20日(土) 午前10時～午後2時
40分/雨天中止
場 市民陸上競技場
費 無料
内 玉入れ、大玉転がし、パン食い競走、ポッチャ体験ほか
申 当日直接会場へ
問 障害者福祉課(☎335-4545/☎368-6126)

花とみどりでつながろう コミュニティガーデン講座

日 6月7日(水)・22日(木)、7月14日(金)、9月19日、10月3日、11月21日(火)の午前中(全6回)
場 西府緑地ほか
対 市民
定 15人(抽せん)
費 無料
内 住民みんなで考えて作る地域の庭であるコミュニティガーデンの知識や園芸作業の技術を学ぶ
講 三浦香澄氏(コミュニティガーデンコーディネーター)ほか
申 5月25日(木)まで、オンラインで受付
問 公園緑地課(☎335-4311)

環境保全活動センター事業 環境施設見学 「植物多様性センターに行ってみよう」

日 6月10日(土) 午前10時～正午
場 神代植物公園(調布市深大寺元町)
対 市民、市内在勤・在学の方
定 30人(抽せん)
費 無料
内 様々な植物が展示された生態系ゾーン等を見学
申 5月26日(金)まで(必着)に、はがきに住所、氏名(ふりがな)、年齢、電話番号を記入して、〒183-8703環境政策課「環境学習講座」係(☎335-4472)へ/オンライン申込み可

お口の健康づくり講演会 「あなたの老いは舌から始まる」

日 6月10日(土) 午前10時～正午
場 中央文化館
対 市民、市内在勤・在学の方
定 先着150人
費 無料
内 摂食えんげ機能や口のケアを学ぶ
講 菊谷 武氏(日本歯科大学口腔リハビリテーション多摩クリニック院長)
日 5月16日(火)から6月8日(木)に、電話で保健
☎(☎368-5311)へ/オンライン申込み可

親子ふれあい農園 ～稲作体験コース

日 6月10日から11月の土曜日 午前中(全5回程度)

場 南町5の24の農地
対 市内在住の小・中学生と保護者
定 10組20人(抽せん)
費 1組1000円
内 田植えから収穫までの農業体験
講 澤井行雄氏(農家)
日 5月26日(金)まで(必着)に、往復はがきに参加希望者全員の住所・氏名・年齢・電話番号・学校名・学年、返信用宛名を記入して、〒183-8703産業振興課「親子ふれあい農園・稲作コース」係(☎335-4143)へ/オンライン申込み可

市民農業大学「稲作コース」

日 6月17日から12月上旬の土曜日 午前中(全6回程度)
場 小柳町2の43の農地
対 市民
定 10組20人程度(抽せん)
費 1人1000円
内 田植えから精米までの栽培管理
講 府中市多磨用水組合
日 5月26日(金)まで(必着)に、往復はがきに参加希望者全員の住所・氏名・年齢・電話番号、返信用宛名を記入して、〒183-8703産業振興課「市民農業大学・稲作コース」係(☎335-4143)へ/オンライン申込み可

料理教室「ケーキサレランチBOXを作ろう」

日 6月11日(日) 午前10時～午後0時半
場 市民活動館「プラッツ」

内 障害のある方
定 6人(抽せん)
費 1000円
日 6月5日(月) 午後4時までに、地域生活支援センターあけぼの(☎358-1085/☎336-9085)へ/電子メール可

観光ガイドツアー「紫陽花咲く初夏の郷土の森博物館を訪ねる」

日 6月16日(金) 午前9時～正午/雨天中止
集 郷土の森博物館入口
定 30人(抽せん)
費 200円(同館の入場料が別に必要)
日 5月25日(木)まで(必着)に、往復はがき(1人1枚)に住所、氏名(ふりがな)、年齢、性別、電話番号、返信用宛名を記入して、〒183-8703観光プロモーション課「観光ガイドツアー」係(☎335-4095)へ/オンライン申込み可

認知症サポーター 「ささえ隊」養成講座

日 6月28日(水) 午後2時～3時半
場 紅葉丘文化館
対 市民
定 先着20人
費 無料
内 認知症の正しい理解と対応
講 地域包括支援センター緑苑職員
日 5月15日(月)から同支援センター(☎367-6215)へ
問 高齢者支援課(☎335-4537)

ふちゅう情報コーナー

掲載内容は、当事者間で責任をお持ちください

ひろば

■中央大学文化講演会「特殊詐欺と刑法」 日 5月27日(土) 午後1時半～3時 場 市民活動館「プラッツ」 費 無料 講 只木 誠氏(同大学教授) 申 当日直接会場へ 問 同大学学生会府中支部・新谷宛(☎304-5630)へ
■夢と笑顔とワクワクを育む花育ワークショップ 日 6月11日(日) 午前10時～11時半 場 市民活動館「プラッツ」 定 先着25人 費 2950円 内 父の日用の斑入りサボテンの寄せ植え 講 林 経太氏(フラワーコーディネーター) 日 5月28日(日) までに、i-ze・山根宛(☎090-2436-8485)へ
■青空児童合唱団～見学＆無料体験会 日 5月20日(土) 午前10時～11

時半 場 片町文化館 定 先着10人 講 林 弘明氏(自由の森学園音楽科教諭) 申 問 同団・内本宛(☎360-2008)へ
■人前で話すことが楽しくなる音読と語りの講座 日 6月8日・15日・22日・29日(木) 午前10時～11時45分(全4回) 場 むさし府中商工会議所 内 同講座を受講したことがない方 定 先着20人 費 4800円 内 発声方法や心身の緊張のほぐし方を学ぶ 講 西村ゆう子氏(ナレーター) 日 6月6日(火) までに、大江戸文化振興ネットワーク・土屋宛(☎042-488-5385)へ
■コントラクトブリッジ初心者体験教室 日 6月4日(日) 午後1時半～4時半 場 市民活動館「プラッツ」 定 先着30人 費 1000円、学生500円 内 トラップゲーム「ミニブリッジ」を体験 講 赤山由紀子氏(コントラクトブリッ

ジ公認指導員) 内 参加者にトランプ1組を贈呈 日 5月31日(水) までに、府中けやきブリッジクラブ・赤山宛(☎y.akayama7@gmail.com)へ
■春の盆栽展 日 5月24日(水)から26日(金)の午前10時～午後5時(24日は午後1時から、26日は午後4時まで) 場 ルミエール府中 費 無料 内 初夏の盆栽・山野草の展示 申 当日直接会場へ 問 府中盆栽同好会・松実宛(☎323-2105)へ
■ジャガイモのうね売り 日 6月17日(土)から7月2日(日) 場 四谷農園(四谷3の18/140区画)・南町農園(南町5の18/35区画)(各抽せん) 内 都民 費 1区画3300円(振込み手数料が別に必要) 日 5月22日(月) までに(必着)に、往復はがきに希望農園名(第2希望まで)、住所、氏名(ふりがな)、電話番号、返信用宛名を記入して、JAマイنز本店地域振興部購買販売課(〒183-0033分梅町3の65の1/☎334-6071)へ/原則1世

帯1区画/申込み後の取消し不可
■青木屋菓子まつり 日 5月27日(土) 午前10時～午後3時 場 郷土の森公園 内 限定スイーツや花・野菜の直売、イベントコーナーほか 申 当日直接会場へ 問 青木屋お客様相談室(☎0120-16-3008)へ
■谷戸沢処分場「国蝶オオムラサキ見学会」 日 7月1日(土) 午前8時15分・9時50分、午後1時5分(各3時間程度/時間の選択不可) 場 谷戸沢廃棄物広域処分場(日の出町大字平井谷戸) 定 各60人(抽せん) 費 無料 内 オオムラサキ観察会、自然観察ガイドツアー 内 JR河辺駅集合 日 6月12日(月) までに(必着)に、はがきに参加希望者全員の住所・氏名(ふりがな)・年齢・電話番号を記入して、東京たま広域資源循環組合「オオムラサキ見学会」係(〒190-0181西多摩郡日の出町大字大久野7642/☎042-597-6152)へ/同組合の☎から申込み可



生涯学習センター

☎336-5700

ロビーコンサート

☎5月21日(日)正午~午後0時45分
場アトリウム
費無料

内ハンドベルの演奏
虹の奏・リリアール
当日直接会場へ

郷土の森博物館

☎368-7921
入場料300円/中学生以下150円

星空観望会

「金星と月を見よう！」

☎6月3日(土)午後7時~7時45分・8時~8時45分/雨天・曇天中止(当日午後3時に決定)

集合場所当館正門

定各先着40人

他中学生以下は保護者同伴

費300円、中学生以下150円

☎5月20日(土)から電話で当館へ

ゴムスタンプを彫ろう

☎6月4日(日)午後1時~3時

場ふるさと体験館

定先着8人

他小学4年生以下は保護者同伴

費300円

☎5月21日(日)から電話で当館へ

あじさいまつり特別放映

「サラのねがいごと」

☎6月10日から25日の土・日曜日
午前10時15分

場プラネタリウム

費600円、中学生以下300円

内女の子が枯れそうなアジサイを咲かせようと頑張る物語

他当日は午前10時15分の通常放映中止

☎各放映日の2週間前から当館☎で受付

府中の森芸術劇場

☎335-6211

チケットセンター ☎333-9999

プロムナードコンサート~東京都交響楽団メンバーによる弦楽四重奏

☎5月20日(土)①午前10時半~11時、②午後2時~3時

場ウィーンホール

☎①乳幼児と保護者、②小学生以上の方

費①無料・②500円(全席自由)

内曲目は①久石譲「となりのトトロ」ほか、②クライスラー「愛の喜び」ほか

☎①当日直接会場へ、②前売券は当劇場チケット☎で発売中

フロアコンサート「イングリッシュハンドベルが奏でる天使のハーモニー」

☎5月27日(土)午後2時

場平成の間

費無料

内曲目はバッハ・グノー「アヴェマリア」、「アメージンググレイス」ほか

☎ノイ&カリヨン

☎当日直接会場へ

☎事業係(☎335-6210)へ

ひろがるスカイ!

プリキュア・ドリームステージ♪

☎9月3日(日)午前10時半、午後2時

場どりーむホール

費3800円(全席指定、2歳以下の膝上での鑑賞は無料、当日券は4000円)

内劇団飛行船によるマスクプレイミュージカル

☎チケット予約開始日は5月28日(日)/発売は翌日から



©ABC-CA・東映アニメーション

市民会館

☎361-4111

ハワイアンキルトタイム

☎7月8日、8月19日、9月9日(土)午後2時~4時(全3回)

場第1会議室

☎市民

定10人(抽せん)

費4800円

内プルメリアとリボンのキルトで壁掛けパネルを作成
講師 澁谷由美氏(キルトサークル☆ウル主宰)

☎6月9日(金)まで(当日消印有効)に、往復はがきに住所、氏名(ふりがな)、年齢、電話番号、返信用宛名を記入して、当館「ハワイアンキルトタイム」係(〒183-0055府中町2の24)へ/電子メール可

市民活動センター「プラッツ」

☎319-9703

市民活動入門講座「府中を知る・歴史編」

☎6月3日・10日(土)午後1時半~4

時・24日(土)午後1時半~3時半

場大國魂神社ほか

定各先着20人

費500円

内同神社、国府、国衙を巡り府中の歴史に触れる

☎同神社神主ほか

☎当☎へ/オンライン申込み可



市民活動専門講座~イマから使える!「心に届ける広報写真の撮り方」

☎6月7日・28日(水)午後7時~9時半(全2回)

☎団体・企業・個人等の広報担当者

定先着15人

費4000円、当☎登録団体2000円

内広報のための写真撮影の基本と実用的な技術を学ぶ

☎うえはらまり氏(LIT代表取締役)

他オンライン(Zoom)で実施

☎当☎へ/オンライン申込み可



RUGBY CITY FUCHU



ラグビーワールドカップ2023™ 開幕前イベント

第1弾!

ラグビーワールドカップ 開幕100日前記念トークショー

東芝ブレイブルーパス東京・東京サントリーサンゴリアスの選手を迎え、ラグビーワールドカップ2023の楽しみ方を語っていただきます。
☎スポーツタウン推進課(☎335-4477)



▲過去のトークショーの様子

☎6月3日(土)午後6時~7時
場183 FUCHU FAN ZONE
定40人(抽せん)
費無料

他府中観光協会YouTubeチャンネルでライブ配信あり
☎5月21日(日)まで、オンラインで受付



ひろば

■押立公園フリーマーケット ☎6月4日(日)午前10時~午後3時/雨天の場合は11日(日)
場同公園
内出店は家で不用になった生活用品
☎車返地域のリサイクルを考える会・安齋宛(☎090-7007-3738)へ

■0歳から、子どもと一緒に♪コンサート ☎6月11日(日)午前10時半
場市民活動☎「プラッツ」
定先着260人
費1600円(当日券は1800円)、3歳~中学生600円、2歳以下無料
内フルート・チェロ・ピアノによるコンサート
☎6月10日(土)までに、Piccolo Classe・児島宛(☎piccoloclasse1@gmail.com)へ/当日券は直接会場へ

■男声合唱無料体験会 ☎5月27日(土)午後2時~4時
場片町文化☎
☎男性市民
内曲目は「われは海の子」ほか
☎当日直接会場へ☎グリーク

ラブ府中・三浦宛(☎090-1455-6387)へ

■健幸ウォーキング教室 ☎5月21日(日)午前10時~11時半
場都立武蔵野の森公園
定先着20人
費50円
内ストレッチ、基本姿勢・運動強度等を意識した歩き方を学ぶ
☎宮川 誓氏(健康運動指導士)
☎☎同公園サービス☎(☎365-8435)へ

■崖線の昆虫観察会 ☎5月20日(土)午前9時半~11時/雨天中止
場西府文化☎
☎市民
定先着20人
費100円
☎中学生以下は保護者同伴/長袖・長ズボン・帽子持参
☎☎府中かんきょう市民の会・葛西宛(☎090-5564-5838)へ

■陸上競技選手権大会兼野口栄治杯争奪中学校対抗陸上競技大会 ☎7月2日(日)午前9時半
場市民陸上競技場
☎☎①一般(高校生以上)、②壮年(30歳代)、③壮年(40歳代)、④壮年(50歳以上)、⑤壮年(40歳以上)、⑥小学生、⑦中学校対抗/①・

②・⑥・⑦は男子・女子、③・④は男子、⑤は女子/①~⑤は1人2種目まで(リレーを除く)、⑦は1人1種目(リレーを除く)・1校1種目2人・リレー1校1チームまで
☎⑥市内在住・在学の小学5・6年生、⑦東京都中学校体育連盟に加盟している市内の学校
☎個人...1種目①~⑤1000円、⑥⑦700円、リレー...1チーム①~⑤3000円、⑥⑦2000円
☎5月24日(水)・25日(木)午後5時~7時半に、決められた用紙(第2庁舎4階スポーツタウン推進課、同競技場、文化☎に用意)と費用を持って、同競技場へ/郵送の場合は5月23日(火)まで(必着)に、現金書留で黒田勇一宛(〒183-0052新町2の16の28/☎☎090-8476-1237)へ

■「ハイビスカス」会員募集 ☎活動は毎週火曜日の午前10時~11時半
場生涯学習☎ほか
費入会金5000円、月額4000円
☎フラダンス☎小林友子氏(ミノアカ・ノカオイ・フラ

スタジオ代表)
☎☎石田宛(☎090-1776-8706)へ

■「うらら俳句会」会員募集 ☎活動は奇数月の第4、または第5月曜日の午後1時半~4時
場市民活動☎「プラッツ」
費月額1300円
☎俳句作りの基礎を学ぶ☎木村酔山氏(現代俳句協会会員)
☎☎高橋宛(☎090-9823-4962)へ

■「みづき会」会員募集 ☎活動は第1水曜日の午後1時半~4時半
場生涯学習☎
費月額2500円
☎日本画・絵画基礎学習☎浅岡博司氏(日本美術院研究会員)
☎☎大塚宛(☎362-2812)へ

官公庁から

■国民年金保険料4月分の納期限及び口座振替日 ☎5月31日(水)
場納付場所は郵便局、金融機関、またはコンビニエンスストア
☎府中年金事務所(☎361-1011)へ

イベント

男女共同参画センター 「フューチャー」 ☎351-4600

- HSPを知っていますか？
～大切なひとを理解するために
☎7月1日(土)午後1時～3時
場当り/オンライン(Zoom)でも実施
定先着25人/オンラインは先着60人
費無料
☎HSPの特徴を学び、理解する
講海老原由佳氏(セルフ・コンパッション・サークル代表理事)
☎託児(1歳以上の未就学児、先着7人、飲み物等持参)希望の方は、6月16日(金)までに当りへ
☎会場参加希望の方は、5月15日(月)から当りへ/オンライン参加希望の方は、6月28日(水)まで、オンラインで受付
- 誰でもwelcome!コラージュ遊び「エリックカールの手法を用いて、色紙と作品をつくらう！」
☎6月11日・18日(日)午前10時～正午(全2回)
定先着30人(障害のある方は付添い同伴)
費500円、1歳以下無料
☎アクリル絵の具で塗った色紙で作品を作る
講大迫典子氏(子ども文化地域コーディネーター)
☎汚れてもいい服装で、雑巾持参
☎5月15日(月)午後1時からオンラインで受付

心身障害者福祉センター 「きずな」 ☎360-1312 ☎368-6127

- 装具・福祉機器・住宅改善相談
☎①6月3日(土)午前9時～正午・②15日(木)午後1時～4時
費無料
☎作業・理学療法士による相談
☎①5月26日(金)、②6月8日(木)までに当りへ
- 当事者相談
☎①6月3日(土)午後3時半～5時・②7日(水)午後1時～5時
場市民活動部「プラッツ」

☎①肢体・②視覚障害のある方と家族ほか
費無料
☎当りへ

■視覚障害者向け講座
「イスに座って簡単ストレッチ」
☎6月7日(水)午後1時半～3時
場市民活動部「プラッツ」
☎視覚障害のある方
定先着8人
費無料

☎理学療法士によるストレッチ指導
☎5月31日(水)までに当りへ

■地域交流イベント
「ヴァイオリンコンサート」
☎6月17日(土)午後1時半～2時半
☎市民
費無料
☎穴澤雄介(盲目のヴァイオリニスト)
☎6月16日(金)までに当りへ

社会福祉協議会 ☎364-5382

- わがまち支えあい協議会(地区社協)
☎場下の表のとおり
☎住民同士が支えあう主旨のもと、地域の課題を共有して解決するための協議会定例会
☎当協議会へ
- 講演会「明日に備える成年後見制度～公証役場の役割と任意後見制度」
☎7月1日(土)午後1時半～3時半
場府中の森芸術劇場
☎市民
定先着100人
費無料
☎制度の説明(手話通訳あり)
講山口ゆかり氏(権利擁護部ふちゅう所長)ほか
☎☎同部(☎360-3900)へ

子ども・子育て

ひとり親家庭のための
「キラキラ★キャリア相談」
☎6月から令和6年3月の第4月曜日午前11時半～午後4時半(1人1時間程度)
場市役所5階子育て応援課/オンライン(Webex)でも実施
☎市民で、ひとり親家庭の方、または離婚を考えている親
※生活保護受給世帯の方は、生活福祉課にご相談ください。

定先着4人
費無料
☎キャリアコンサルタントによる仕事に関する悩み・資格取得・家計等の相談
※相談内容等の詳細は、市の☎をご確認ください。
☎市のLINE公式アカウントで受付
☎子育て応援課(☎335-4240)

パパのための離乳食教室

☎6月3日(土)午前10時半～11時半
場子育て世代包括支援部「みらい」
☎乳児の父親、またはこれから父親になる方
定先着10人
費無料
☎離乳食の食べさせ方等を学ぶ
☎市のLINE公式アカウントで受付
☎子ども家庭支援課(☎368-5333)

シニア

介護予防推進センター
「いきいきプラザ」
☎☎330-2010

■フレイル予防講習会
☎5月24日(水)午前10時～11時半
場是政文化部
☎65歳以上の市民
定先着30人
費無料
☎心身の衰えを防ぐための体操ほか
☎5月16日(火)から電話で当推進部へ

■介護予防講座
「楽しく歌って動いて健康促進！」
☎5月26日(金)午後0時半～2時
☎おおむね50歳以上の市民
定先着30人
費無料
☎音楽レクリエーションを取り入れた介護予防の講話と実技
講中瀬由美子氏(音楽レクリエーション講師)
☎5月16日(火)から電話で当りへ

■介護予防講座
「しっとりハンドマッサージ」
☎6月6日(火)午前9時半～10時半、午前11時～正午
☎65歳以上の市民
定先着5人(1人1回)
費500円
☎クリームを使用した手のマッサージ
講若度千尋氏(美容師)
☎5月16日(火)から電話で当りへ

■元気一番!!ひろめ隊
～運動普及員による体操
☎講座名 受付日 左下の表の通り
☎65歳以上の市民
定先着25人(気功とちよっぴり太極拳のすすめのみ20人/各受付日につき1人1回)
費無料
☎電話で当りへ

シルバー人材センター ☎366-2322

■入会希望者説明会
☎6月6日(火)午前9時～10時
場ふれあい会館
☎60歳以上の市民で、短期的・補助的な仕事を探している方
定先着20人
☎当りへ

スポーツ

市民スポーツ・レクリエーションフェスティバル
種目 日場 構成 定 申込み締切日…市の☎で確認
☎市民、市内在勤・在学の方
☎各種目の申込み締切日までに、決められた用紙(第2庁舎4階スポーツタウン推進課、郷土の森総合体育館、各地域体育館、生涯学習部に用意、ダウンロード可)で同課(☎335-4499)へ/一部オンライン申込み可

◆わがまち支えあい協議会(地区社協)◆

会の名称	日時	会場
にしふエリアささえ愛の会	6月2日(金)午後1時半～3時半	西府文化部
中央ささえあいの会	6月3日(土)午後1時～3時	ふれあい会館
住吉・分梅・南町ささえあい協議会	6月6日(火)午前10時～11時半	住吉文化部

◆運動普及員による体操◆

日時	講座名	受付日
6月3日(土)午前10時～11時	筋力トレーニングとストレッチ	5月23日(火)午前9時から
6月5日(月)午後1時半～2時半	昔のラジオ体操とエアロビクス(解説編)	
6月8日(木)午前9時半～10時半	体と脳の健康体操	
6月12日(月)午後1時半～2時半	昔のラジオ体操とエアロビクス	6月3日(土)午前9時から
6月17日(土)午前10時～11時	筋力トレーニングとストレッチ	
6月18日(日)午前11時～正午	気功とちよっぴり太極拳のすすめ	
6月19日(月)午後1時半～2時半	昔のラジオ体操とエアロビクス	6月13日(火)午前9時から
6月24日(土)午前10時～11時	筋力トレーニングとストレッチ	
6月19日(月)午前11時～11時50分	骨に刺激を与える体操とストレッチ	
6月22日(木)午前9時半～10時半	体と脳の健康体操	6月13日(火)午前9時から
6月26日(月)午後1時半～2時半	昔のラジオ体操とエアロビクス	

ジェネリック医薬品を 利用しましょう

ジェネリック医薬品(後発医薬品)は、先発医薬品と同一の有効成分を同一量含み、有効性や品質、安全性が同等な医薬品で、一般的に先発医薬品より安価で提供されています。
医療の高度化等に伴い、医療費は年々増加しています。皆さんの治療に係る負担の軽減、保険財政の改善のため、医師・薬剤師と十分に相談のうえ、ジェネリック医薬品への切替えをご検討ください。
また、市では、先発医薬品からジェネリック医薬品に切り替えた場合の差額をお知らせする「ジェネリック医薬品差額通知」を対象の方に発送しています。
☎保険年金課(☎335-4044)

■ジェネリック医薬品差額通知
☎国民健康保険に加入している方で、ジェネリック医薬品への切替えにより薬代が一定額以上軽減される見込みのある方
☎発送月5・7・9・11月、令和6年1・3月
※後期高齢者医療制度に加入されている方には、東京都後期高齢者医療広域連合から、6・12月に発送されます。

府中市美術館

Fuchu Art Museum



5月20日(土)～7月9日(日)

「最終虚無僧」(1974年)当館蔵

府中市美術館
企画展

発掘・植竹邦良 ニッポンの戦後を映す夢想空間

虚無僧、電車、人体の一部、破裂したザクロ等、奇妙なモチーフが増殖し、入り乱れながら交錯する、植竹邦良の絵画。その底流には、戦後の日本の政治、社会、都市開発といった世相が密かに編み込まれており、モチーフへの執着を感じる徹底した細密描写は、現代のコンピュータグラフィックを見慣れた目に異様な迫力をもって迫ります。

府中で制作を続けた、知られざる画家の全貌を初めて紹介します。

また、特集展示では、同時代に活躍した4人の画家の作品で、当時の社会と芸術の状況をうかがいます。

☎ 府中市美術館 (☎336-3371)

📅 5月20日(土)から7月9日(日)の午前10時～午後5時(入場は午後4時半まで) 休館日 月曜日

🎫 観覧料 700円(560円)、高校・大学生350円(280円)、小・中学生150円(120円) / ()内は20人以上の団体料金 / 未就学児、障害者手帳等をお持ちの方、「学びのパスポート」を持つ市内の小・中学生は無料 / 常設展の観覧可

展覧会関連事業

展覧会講座「植竹邦良案内記」

📅 5月28日(日)午後2時 場 講座室 費 無料

📍 当館学芸員 甲 当日直接会場へ

展覧会講座「戦後の社会と美術家」

📅 6月25日(日)午後2時 場 講座室 費 無料

📍 足立 元氏(美術史家) 甲 当日直接会場へ

プロフィール 植竹邦良 昭和3年(1928年)～平成25年(2013年)

画家、東京生まれ。東京工業専門学校(現千葉大学)印刷工業科出身。昭和29年(1954年)から府中市で暮らす。美術教師や絵画教室講師として勤めながら、ニッポン展・前衛美術会・勲展(こまてん)等で絵画作品を発表。濃密で幻想的な絵画を描き続けた。



◀ 展覧会
情報は
こちら

UNMAKE Kumiyoshi

6月3日(土)

府中環境まつり

ひろげよう 環境への思いやり
～小さなエコから大きな成果へ～

6月3日(土)に、市民団体、事業者、学校等による環境への取組の紹介や地球温暖化防止、自然保護、資源循環、3R推進等について楽しみながら学び考えることができる府中環境まつりを開催します。

ぜひ、お越しください。

☎ 環境政策課 (☎335-4196)

📅 6月3日(土)午前10時～午後3時 / 雨天の場合は4日(日)

場 府中公園

※車での来場はご遠慮ください。

※マイバッグ持参にご協力ください。

出展内容

- 市民団体、事業者等による取組の紹介
- 行政による資源循環・3Rの取組の紹介、地震体験車、フードドライブの実施ほか
- ゴーヤの苗の無料配布(午前11時から / 先着300人)
- ※3日・4日ともに雨天中止の場合は、4日午前11時から同公園で同苗を配布します。
- 電気自動車等の展示
- 腐葉土にいる生き物の紹介、市内で見られる野鳥マップほか
- 鳥の巣箱の工作体験ほか
- フリーマーケット(約90店)
- 模擬店

各課・各施設の直通電話・FAX番号一覧

各課・施設の直通電話・FAX番号と主な業務内容は、次のとおりです。
なお、府中市の市外局番は(042)です。
FAX番号の記載のない課・施設は、FAXの利用はできません。

政策経営部

- 政策課 0336-6131
●市政の総合企画・調整 0335-4010
財政課
●財政運営 0335-4025
秘書広報課 0361-8288
●市長・副市長の秘書 0335-4015
●広報紙の発行、SNS・ホームページの管理 0335-4019
行政経営課 0336-6131
●行政改革・しごと改革、行政評価 0335-4006
情報戦略課 0360-8132
●基幹システム、社会保障・税番号制度の管理運営 0335-4054
●庁内ネットワークの管理、情報セキュリティの向上 0335-4057
●新庁舎建設に伴うネットワーク再構築 0335-4214
●デジタル化施策の推進 0335-4396
●統計調査の実施 0335-4059

総務管理部

- 財産活用課 0335-5396
●庁舎の管理 0335-4144
●工事・委託・物品の検査 0335-4061
●公有財産の管理・活用 0335-4155
●公共用地取得、土地開発公社の管理・運営、公払法の届出 0335-4102
新庁舎建設推進室
●新庁舎の建設 0335-4129
建築施設課 0366-7752
●公共施設的设计・施工監理 0335-4355
●公共施設の計画的保全 0335-4357
●公共施設マネジメントの推進 0335-4358
●文化・スポーツ施設の老朽化対策 0335-4027
契約課 0335-4420
●工事の契約 0335-4093
●物品・委託の契約 0335-4094
職員課
●職員の人事 0335-4051
●職員の研修 0335-4049
●職員の福利厚生 0335-4050
法制文書課 0366-1457
●条例・規則の制定 0335-4043
●文書の管理 0335-4045
●職員のコンプライアンスの推進 0335-4395
防災危機管理課 0335-6395
●災害対策 0335-4098
●消防団 0335-4068
●危機管理、国民保護 0335-4283

市民協働推進部

- 協働共創推進課 0365-3595
●市民協働の推進、市民活動の支援、企業や大学等との連携 0335-4414
●市民活動センター「プラッツ」 0319-9703
広聴相談課 0366-1715
●市長への手紙、公文書等の開示、個人情報保護 0366-1711
●市政・専門相談、市政についての苦情の申立て・受付 0366-1711
●市政情報センター 0336-1818
地域コミュニティ課 0365-3595
●文化センターの運営・調整 0335-4137
●中央文化センター 0364-3611
●白糸台文化センター(兼)東部出張所 0363-6208
●西府文化センター(兼)西部出張所 0364-0811
●武蔵台文化センター 042-576-3231
●新町文化センター 0366-7611
●住吉文化センター 0366-8611
●是政文化センター 0365-6211
●紅葉丘文化センター 0365-1188
●押立文化センター 042-488-4966
●四谷文化センター 0367-1441
●片町文化センター 0368-7001
多様性社会推進課 0351-4603
●男女共同参画センター「フチャール」の管理・運営 0351-4600
●女性問題相談 0351-4602
●多文化共生の推進、姉妹都市・友好都市との交流、平和啓発事業 0335-4131
●国際交流サロン 0352-4178

市民部

- 総合窓口課 0365-4819
●住民登録、印鑑登録、マイナンバーカード 0335-4333
●戸籍の届出・審査 0335-4555
●郵送での戸籍等の証明の受付 0335-4000
●税証明、バイクの登録・廃車、仮ナンバーの貸出し 0335-4120
保険年金課 0336-7214
●国民健康保険の医療給付 0335-4044
●国民健康保険の資格・保険税の賦課 0335-4055
●国民年金の資格・給付受付 0335-4066
●後期高齢者医療制度 0335-4033
市民税課 0335-4276
●軽自動車税、法人市民税、市たばこ税、市民税証明 0335-4440
●市(都)民税普通徴収・年金特別徴収 0335-4441
●市(都)民税給与特別徴収 0335-4442
資産税課 0335-4099
●固定資産税証明 0335-4443
●土地の評価 0335-4445
●家屋の評価 0335-4446
●償却資産の評価 0335-4447
納税課 0335-4332
●市税等の収納、納税証明 0335-4448
●市税等の口座振替、還付 0335-4449
●市税等の納税相談、滞納整理 0335-4462
生活環境部
産業振興課 0360-9370
●商工業の振興、事業資金融資のあっせん、工場立地法 0335-4142
●保養事業 0335-4125
●農業の振興 0335-4143
●消費生活センター 0360-3316
●工業技術情報センター 0335-4474
観光プロモーション課 0335-1020
●観光振興事業の推進 0335-4095
●観光資源を通じた市の魅力発信、フィルムコミッション 0335-4362
●観光情報センター 0302-2000
●郷土の森観光物産館 0302-4000
環境政策課 0361-0078
●まちの美化推進、害虫駆除相談 0335-4195
●公害の相談、都環境確保条例等に基づく届出 0335-4196
●エコハウス補助、ゼロカーボンシティの推進、環境マネジメントシステムの運用 0335-4472
●環境保全活動センター 0335-4410
●自然環境保全の推進 0335-4315
●府中の森市民聖苑 0367-7788・0367-3110
地域安全対策課 0336-8674
●交通安全・防犯の啓発、交通災害共済、地域安全運動の推進 0335-4147
●交通安全施設の管理、放置自転車対策、市営駐車場の管理・運営 0335-4069
資源循環推進課 0336-5181
●ごみ収集の相談、犬・猫の死体処理、し尿の収集 0335-4400
●集団回収、生ごみ処理機の補助 0335-4437
●ごみ・資源物の排出・分別、不法投棄防止対策 0360-0355
●リサイクルプラザの管理・運営 0365-0502
文化スポーツ部
文化生涯学習課 0365-3593
●市民文化の振興、文化事業の普及 0335-4130
●社会教育関係団体の支援、社会教育事業 0335-4394
●府中の森芸術劇場 0335-6211
●府中の森芸術劇場分館 0319-9737
●ルミエール府中(市民会館) 0361-4111
●生涯学習センター 0336-5700
ふるさと文化財課 0360-4401
●埋蔵文化財の届出・発掘調査 0335-4473
●ふるさと府中歴史館 0335-4386
●市史編さん 0335-4376
●武蔵府中熊野神社古墳展示館 0368-0320
●郷土の森博物館 0368-7921 0360-8217
●国司館と家康御殿史跡広場 0365-1615
スポーツタウン推進課 0365-3593
●スポーツタウン府中・ラグビーのまち府中の推進、トップチームとの連携 0335-4477
●スポーツ大会の実施、スポーツ団体の支援 0335-4499
●スポーツ施設の管理・運営 0335-4488
●郷土の森総合体育館 0363-8111・0360-9856
●白糸台体育館 0363-1004・0369-7592
●押立体育館 0367-0750・0369-7513
●栄町体育館 0367-0611・0360-9854
●日吉体育館 0363-2501
●本宿体育館 0366-0831・0360-9853
●四谷体育館 0368-7455・0360-9855
図書館
●中央図書館 0362-8647・0334-5370
●白糸台図書館 0360-3443
●西府図書館 0360-8998

- 武蔵台図書館 042-576-6390
●新町図書館 0360-6336
●住吉図書館 0360-5775
●是政図書館 0360-2882
●紅葉丘図書館 0360-7227
●押立図書館 042-483-4122
●四谷図書館 0360-3663
●片町図書館 0368-7117
●宮町図書館 0364-3613
●生涯学習センター図書館 0336-5702・0336-5718

- 府中市美術館 0335-7576
●総合受付、展覧会案内、教育普及 0336-3371

福祉保健部

- 地域福祉推進課 0335-7802
●厚生援護、福祉計画の推進・進捗管理 0335-4161
●社会福祉法人等の指導検査 0335-4264
生活福祉課 0366-3669
●生活保護医療券の発行 0335-4146
●生活保護 0335-4040
●生活保護の相談 0335-4038
●福祉総合相談 0335-4191
高齢者支援課 0335-0090
●高齢者の生きがい事業、高齢者住宅の管理・運営 0335-4011
●高齢者福祉相談 0335-4496
●総合事業、介護予防 0335-4117
●地域包括支援センターの統括 0335-4537
●在宅療養、認知症対策 0335-4106
介護保険課 0335-2654
●住宅改修、おむつの給付等介護の援護、介護保険給付 0335-4470
●介護保険の資格管理、保険料の賦課・徴収 0335-4021
●介護サービス事業者相談 0335-4031
●介護保険の認定申請受付・調査、認定審査会の運営 0335-4309
●高齢者福祉施設の整備 0335-4503
障害者福祉課 0368-6126
●障害のある方の手当・医療費助成 0335-4162
●身体・知的障害のある方の支援・相談 0335-4962
●精神・発達障害のある方の支援・相談 0335-4022
●障害のある方の地域生活支援 0335-4545
●障害者自立支援給付 0335-4087
●相談支援事業所への支援、障害者虐待に関する相談 0335-4167
健康推進課(保健センター)
●施設の管理、犬の登録、健康増進事業、人間ドック助成 0368-5319・0334-5535
●健康相談・教育事業、各種がん検診、成人歯科健診、成人・若年層健診 0368-6511・0334-5549

子ども家庭部

- 子育て応援課 0334-0810
●子育て支援の施策 0335-4192
●保育施設等の指導検査 0335-4964
●児童手当、子ども医療、ひとり親家庭等の助成 0335-4100
●母子・父子自立支援相談 0335-4240
子ども家庭支援課 0334-5539
●乳幼児健康診査、各種母子保健事業、予防接種 0368-5333
●子育てや児童虐待等の相談 0319-0072
●子ども家庭支援センター「たち」 0354-8700・0352-2524
保育支援課 0334-0810
●保育所の入所・給付 0335-4172
●待機児解消・施設整備 0335-4490
●市立保育所の管理・運営 0335-4233
●北保育所 0363-9715
●東保育所 0363-9716
●西保育所 0362-8301
●中央保育所 0363-9713
●北山保育所 042-575-5771
●住吉保育所 0366-1426
●小柳保育所 0363-9510
●八幡保育所 0365-7542
●本町保育所 0366-6886
●三本木保育所 0365-6210
●美好保育所 0366-5441
●地域子育て支援センター「はぐ」ひがし 0362-5200
●地域子育て支援センター「はぐ」きたやま 042-573-2512
●地域子育て支援センター「はぐ」すみよし 0351-3701
●地域子育て支援センター「はぐ」さんぼんぎ 0365-6212
児童青少年課 0365-9983
●学童クラブの管理・運営 0335-4300
●青少年の健全育成、放課後子ども教室「けやきづ」の管理・運営 0335-4427
●青少年総合相談 090-5408-2667

子ども家庭部

- 子ども家庭部
●子ども家庭支援センター「たち」 0354-8700・0352-2524
●地域子育て支援センター「はぐ」ひがし 0362-5200
●地域子育て支援センター「はぐ」きたやま 042-573-2512
●地域子育て支援センター「はぐ」すみよし 0351-3701
●地域子育て支援センター「はぐ」さんぼんぎ 0365-6212
児童青少年課 0365-9983
●学童クラブの管理・運営 0335-4300
●青少年の健全育成、放課後子ども教室「けやきづ」の管理・運営 0335-4427
●青少年総合相談 090-5408-2667

都市整備部

- 道路課 0335-0499
●市道の計画・基本設計 0335-4350
●里道・水路の払下げ等の受付、道路境界等の証明の受付、道路・水路等の境界確定の申請受付 0335-4794
●市道の築造・改良工事 0335-4348
●市道の維持管理、街路樹・街路灯・道路反射鏡の管理、私道整備事業の申請受付、インフラ管理ボランティア制度(道路)の手続き 0335-4536
●市道・里道・水路等の占用・掘削の受付 0335-4328
●インフラマネジメント推進 0335-4430
計画課
●都市計画の縦覧・相談、地域まちづくり活動の支援 0335-4335
●景観の相談・行為の届出、開発事業の手続き、大規模土地取引行為の事前届出、土地利用構想の届出、紛争予防条例、国土法の届出 0335-4412
●コミュニティバス、その他公共交通に關すること 0335-4325
公園緑地課 0335-1140
●公園の使用・占用許可、公園・緑地等の維持管理、インフラ管理ボランティア制度(公園)の手続き 0335-4263
●公園・緑地等の新設・改修 0335-4312
●公園・緑地等の計画、生産緑地の手続き 0335-4313
●郷土の森公園の維持管理 0364-7214
下水道課 0335-0125
●下水道使用料、受益者負担金 0335-4381
●下水道管理 0335-4384
●排水設備に関する相談・届出 0335-4382
建築指導課 0335-0160
●建築リサイクルの届出、違反建築物の指導、建築物等の定期報告、屋外広告物の許可 0335-4476
●建築確認等の審査・検査、長期優良住宅・低炭素建築物の認定、建築物省エネ法の審査 0335-4034
●狭あい道路幅員整備・ブロック塀等の安全対策事業に関する受付 0335-4327
住宅課 0335-1140
●マンションの管理計画認定、居住支援 0335-4458
●建築物の耐震診断・改修、吹付けアスベスト等の調査・除去に係る助成金等の受付・交付 0335-4173
●市営住宅の管理、入居者募集 0335-4457

- 申請受付 0335-4794
●市道の築造・改良工事 0335-4348
●市道の維持管理、街路樹・街路灯・道路反射鏡の管理、私道整備事業の申請受付、インフラ管理ボランティア制度(道路)の手続き 0335-4536
●市道・里道・水路等の占用・掘削の受付 0335-4328
●インフラマネジメント推進 0335-4430

計画課

- 計画課
●都市計画の縦覧・相談、地域まちづくり活動の支援 0335-4335
●景観の相談・行為の届出、開発事業の手続き、大規模土地取引行為の事前届出、土地利用構想の届出、紛争予防条例、国土法の届出 0335-4412
●コミュニティバス、その他公共交通に關すること 0335-4325
公園緑地課 0335-1140
●公園の使用・占用許可、公園・緑地等の維持管理、インフラ管理ボランティア制度(公園)の手続き 0335-4263
●公園・緑地等の新設・改修 0335-4312
●公園・緑地等の計画、生産緑地の手続き 0335-4313
●郷土の森公園の維持管理 0364-7214
下水道課 0335-0125
●下水道使用料、受益者負担金 0335-4381
●下水道管理 0335-4384
●排水設備に関する相談・届出 0335-4382
建築指導課 0335-0160
●建築リサイクルの届出、違反建築物の指導、建築物等の定期報告、屋外広告物の許可 0335-4476
●建築確認等の審査・検査、長期優良住宅・低炭素建築物の認定、建築物省エネ法の審査 0335-4034
●狭あい道路幅員整備・ブロック塀等の安全対策事業に関する受付 0335-4327
住宅課 0335-1140
●マンションの管理計画認定、居住支援 0335-4458
●建築物の耐震診断・改修、吹付けアスベスト等の調査・除去に係る助成金等の受付・交付 0335-4173
●市営住宅の管理、入居者募集 0335-4457

まちづくり拠点整備推進本部

- まちづくり拠点整備推進本部
●分府河原駅周辺地区のまちづくり 0335-4371
●府中基地跡地留保地周辺地区のまちづくり 0335-4349

ボートレース企業局

- ボートレース平和島 03-3768-9200

会計課

- 会計課 0368-1171
●予算執行票の審査 0335-4415
●公金の収入・支出事務 0335-4416

教育部

- 教育部
教育総務課 0334-0946
●教育行政の企画・総合調整 0335-4424
●市立小・中学校予算の管理・経理、奨学資金の給付・貸付け 0335-4428
学校施設課 0334-0946
●市立小・中学校の維持管理、八ヶ岳府中山荘の管理・運営 0335-4429
●市立小・中学校の整備 0335-4967
●市立小・中学校の老朽化対策の推進 0335-4280
学務保健課 0334-0946
●学校保健、セカンドスクール 0335-4435
●市立小・中学校の転入(就)学・就学援助、林間学校、学区 0335-4436
●市立小学校の給食 0365-2665・0340-7127
●市立中学校の給食 0366-8374・0340-7127
●給食費 0366-8375
●食物アレルギー 0366-8376
指導室 0360-9852
●教職員の人事・厚生 0335-4450
●学習・生活指導 0335-4062
●教育センター 0364-4108・0334-0947
●就学・転学の相談 0364-6620
●教育上の悩み等の相談 0360-4188
●けやき教室 0333-0854

選挙管理委員会事務局

- 選挙管理委員会事務局 0334-2983
●選挙管理委員会庶務 0335-4485
●選挙事務 0335-4486

農業委員会事務局

- 農業委員会事務局 0360-9370
●農業の振興・改善、農地事務、国有農地の管理 0335-4492

監査事務局

- 監査事務局 0335-4174
●監査・検査・審査事務 0335-4497

議会事務局

- 議会事務局
庶務課 0364-5415
●議長の秘書、事務局庶務 0335-4505
●議会報の編集、調査事務 0335-4506
議事課 0364-5415
●議会運営、請願・陳情の受付、傍聴の受付、会議録の調製 0335-4507