

広報

# ふちゅう

令和6年(2024年)

2月1日号

/ 第2043号



## 第1回府中市議会定例会

招集日は2月21日(水)

府中市議会では、請願、陳情、傍聴等を受け付けています。

また、インターネットによる映像配信も実施していますので、ぜひ、ご覧ください。

☎ 議事課(☎335-4507)





## 子ども食堂をご存じですか？

子ども食堂とは、子どもが無料で食事ができ、子どもだけでも安心して利用することができる、地域の居場所です。市内には、子ども食堂が15か所あり、その全てが地域の市民団体等の自主的な活動によって運営されています。集まったみんなでワイワイ、食事や遊びが楽しめますので、お気軽にお越しください。

☎子育て応援課(☎335-4192)



### 市内15か所の子ども食堂

詳細は、府中市子ども食堂ネットワーク「100人子ども食堂」のHPをご確認ください

#### 利用に当たっての 注意点

初めて利用する場合は、問合せ等で必ず利用方法を確認してください

- ・予約が必要な場合があります
- ・子どもは無料ですが、保護者等の大人は有料の場合があります
- ・開催日や利用できる方・人数は会場により異なります
- ・下記開催日は変更する場合があります



#### 1 子ども食堂なな

会場:武蔵台文化センター 開催日:毎月第2日曜日  
問合せ:☎090-2310-7355(高橋)

#### 2 にっころ食堂

会場:日新町4の46の7  
開催日:毎月第2火曜日の午後4時~6時  
問合せ:☎354-1666(第2府中保育園)

#### 3 ぶろぼの工房・いっちゃん家子ども食堂

会場:西府町4の23の12  
開催日:毎月第2日曜日の正午~午後2時  
問合せ:☎070-4131-9841(長谷川)

#### 4 テラツア・いっちゃん家子ども食堂

会場:住吉町5の17の7  
開催日:毎月第4日曜日の正午~午後2時  
問合せ:☎306-5151  
(テラツア)

#### 5 こどもの居場所作り@府中

会場:片町公会堂  
開催日:毎月第4日曜日の  
午後5時~7時  
問合せ:☎090-1805-3977(南澤)

#### 6 みんなの食堂

会場:市民活動センター「プラッツ」料理室 ほか  
開催日:月1回、曜日不定(HP参照)  
問合せ:☎090-8567-6188(藤田)

#### 7 とうきょうとけん子ども食堂

会場:東京土建府中国立支部(晴見町)  
開催日:毎月第4土曜日の午後5時半~7時半  
問合せ:☎363-6554(中村)  
※大人も無料

#### 8 子どもカレー食堂

会場:新町三丁目自治会東集会場  
開催日:毎月第3土曜日の午前11時半~午後2時半  
問合せ:☎090-3216-8669(木村)

#### 15 まんぶく子ども食堂

会場:都営府中朝日町二丁目アパート集合室  
開催日:毎月第4日曜日の午前11時半~午後1時  
問合せ:☎080-6580-2377(馬場)

#### 14 あおばこどもの居場所

会場:紅葉丘公会堂  
開催日:毎月第3日曜日の  
午前11時~正午  
問合せ:☎090-4240-4603(那須)

#### 13 グレイスキッチン

会場:グレイスキッチン(白糸台)  
開催日:毎月第2土曜日の正午~午後1時  
問合せ:☎306-7827(グレイスハウス)

#### 12 ひがしふちゅう 駅前こども食堂

会場:東府中公会堂  
開催日:毎月第1水曜日の午後5時半~7時  
(11月から2月は午後5時~6時半)  
問合せ:☎090-8646-5498(林)

#### 11 押立ホッとすぺーす

会場:押立文化センター  
開催日:月1回、曜日不定  
問合せ:☎080-3085-1967(牛尾)

#### 10 LA MENSA DEGLI ANGELI 天使の食卓

会場:カトリック府中協会(府中町)  
開催日:毎月第2・4土曜日の  
午前11時半~午後1時半  
問合せ:☎080-1048-1856(筒井)

#### 9 子ども食堂ワラビ

会場:学園通り公会堂(天神町)  
開催日:毎月第2土曜日  
問合せ:☎080-9171-0102(押野)



目印は  
のぼり旗

### たくさん子どもにとって過ごしやすい居場所でありたい

子どもにとって、子ども食堂が家や学校以外の居場所の一つになったらいいなと思っています。

子ども食堂は、食堂としての役割だけではなく、年上の子が年下の子の面倒をみるなど、

子ども同士のコミュニティの場であると考えています。

また、地域や年齢等にとらわれない、大人も含めた重要なコミュニティづくりを担っています。

子どもたちが「おいしかった」と言ってくれることや、多くの市民の方々の応援が、活動を行う上での原動力です。

長年、子ども食堂を運営していると、継続して利用している子の成長も見届けることができ、

それも楽しみの一つです。

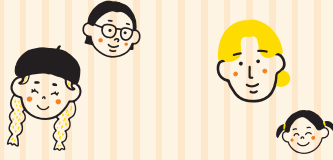
南澤さん

府中市  
子ども食堂ネットワーク  
「100人子ども食堂」代表





色々な家族や子どもが一つの空間に集まって、みんなで楽しそうにご飯を食べる光景が好きです。子どもたちと色々な話をしたり、元気な子どもたちの姿を見たりすると、自然とうれしい気持ちになります。



皆さんへのインタビュー  
運営・利用している

3年ほど前から来ていて、子どもたちがすごく楽しんでいます。子どもは人見知りをする性格でしたが、ここで高校生や大人と会話することで、初対面の方とも打ち解けやすくなるなど、良い影響を与えてくれています。



運営側での参加の  
楽しみはなんですか

学校の授業が終わった後、子ども食堂で調理を手伝いました。今回、子ども食堂のボランティアは初めてでしたが、自分が作ったものを子どもたちがおかわりしているところを見て、やってよかったと思いました。



利用した感想を  
教えてください

いつも友達と来ています。友達としゃべりながら一緒にご飯を食べると、とても楽しいです。



子ども食堂の様子を動画で紹介

「子ども食堂なな」の様子を動画で紹介しています。ぜひ、ご覧ください。



子ども食堂への支援をお待ちしています

フードバンク府中 フードドライブを定期的実施しています

フードドライブで提供された食品等は、子ども食堂で有効に活用されています

家庭で余っている食品の寄付を、市民活動センター「プラッツ」や市役所で定期的に受け付けています。食品ロス削減を目的としているため、寄付のために購入したものは対象外です。寄付いただいた食品は、市民団体のフードバンク府中から、必要としている方に届けています。

フードバンク府中では、持ち込みでの食品の寄付も受け付けています。詳細は、フードバンク府中のHPをご確認ください。



缶詰、食用油、調味料、レトルト食品等、様々な食品を寄付いただいています

寄付された食品は、子ども食堂等に優先して配っており、運営の支援になることはうれしく思います。最近ではサラダ油や小麦粉の寄付が特に減っています。皆さんの支援をお待ちしています。



フードバンク府中  
照井理事長

子ども食堂を直接支援

子ども食堂を直接支援する方法には、ボランティアとして参加、食品・運営資金の寄付等があります。詳細は、各子ども食堂に直接ご連絡ください。

また、府中市子ども食堂ネットワーク「100人子ども食堂」への寄付もお待ちしています。詳細は、団体のHPをご確認ください。



みんなの笑顔のため、応援をお願いします



## お知らせします

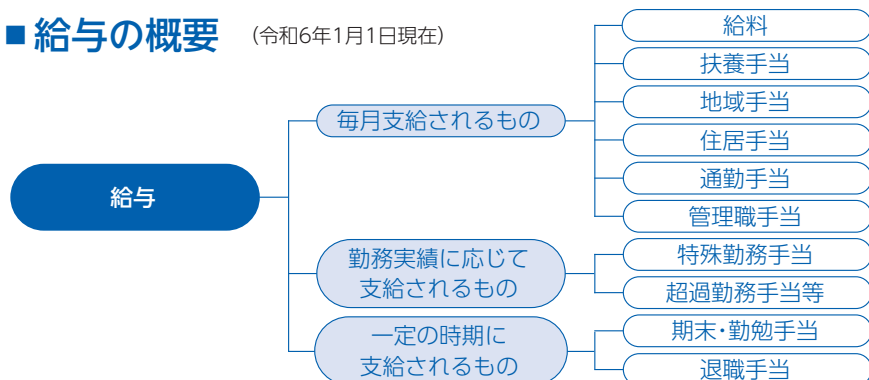
## 市職員・特別職の給与等

市職員・特別職の給与等は、市議会の議決によって定められる条例やこれに基づく規則によって定められ、支給状況を毎年お知らせしています。

圖職員課(☎335-4051)

## ■ 給与の概要

(令和6年1月1日現在)



## 1 人件費の状況(普通会計決算)

区分	住民基本台帳人口	歳出額(A)	実質収支	人件費(B)	人件費比率(B/A)
令和4年度	令和5年1月1日現在 25万9924人	1297億 8030万円	29億 5757万3千円	126億 4768万9千円	9.8%

※府中市の普通会計は、一般会計、公共用地特別会計を合わせ、統計上の調整をしたものです。  
※人件費には、特別職に支給する給料、報酬等を含みます。

## 2 人件費比率の推移(普通会計決算)

会計年度	平成30年度	令和元年度	令和2年度	令和3年度	令和4年度
歳出額	988億 9500万円	1029億 9800万円	1348億 3400万円	1364億 2800万円	1297億 8030万円
人件費	111億 6000万円	114億 1700万円	124億 6100万円	122億 5600万円	126億 4800万円
人件費比率	11.3%	11.1%	9.2%	9.0%	9.8%

## 3 職員給与費の状況(普通会計予算)

区分	職員数(A)	給与費				1人当たり給与費(B/A)
		給料	職員手当	期末・勤勉手当	計(B)	
令和5年度	1249人	45億3791万 8千円	15億3212万 円	20億7407万 7千円	81億4411万 5千円	652万 1千円

※給与費は、当初予算に計上した額です。  
※職員手当には、退職手当を含みません。  
※非常勤職員を除きます。

## 4 職員の平均給料月額・平均給与月額・平均年齢の状況

(令和5年4月1日現在)

区分	一般行政職			技能労務職		
	平均給料月額	平均給与月額	平均年齢	平均給料月額	平均給与月額	平均年齢
府中市	30万2006円	42万6209円	39.3歳	31万4813円	39万 807円	51.8歳

※平均給与月額は、令和5年4月に支給した給料(基本給に相当するもの)に諸手当(扶養手当、地域手当、住居手当、通勤手当等)を加えたものの1人当たりの平均額です。  
※期末・勤勉手当(ボーナスに相当するもの)は含みません。

## 5 職員の初任給の状況

(令和6年1月1日現在)

区分	府中市	国	東京都	
一般行政職	大学卒	19万6200円	総合職 20万 700円 一般職 19万6200円	19万6200円
	高校卒	16万 100円	16万6600円	16万 100円

## 6 職員の経験年数別・学歴別平均給料月額の状況

(令和5年4月1日現在)

区分	経験年数10~14年	経験年数15~19年	経験年数20~24年	
一般行政職	大学卒	27万9771円	32万4831円	36万5597円
	高校卒	27万1500円	-	31万円
技能労務職	全学歴	-	-	29万6186円

## 7 一般行政職の級別職員数の状況

(令和5年4月1日現在)

区分	職務の級	6級	5級	4級	3級	2級	1級	計
		部長	課長	課長補佐	係長	主任	事務・技術	
職員数(人)		25	50	61	176 (2)	195 (2)	397 (7)	904 (11)
構成比(%)		2.8	5.5	6.7	19.5 (18.2)	21.6 (18.2)	43.9 (63.6)	100.0 (100.0)
参考	1年前の構成比(%)	2.7	5.8	5.8	20.0 (18.2)	19.2 (27.3)	46.5 (54.5)	100.0 (100.0)
	5年前の構成比(%)	2.9	5.7	5.2	19.9 (2.4)	19.7 (11.9)	46.6 (85.7)	100.0 (100.0)

※市の給与条例に基づく給料表(1)の級区分による職員数です。  
※職務内容は、それぞれの級に該当する代表的な職名です。  
※職員数には、暫定再任用フルタイム勤務職員を含みます。  
※職員数及び構成比欄の( )内は、暫定再任用短時間勤務職員、参考欄の( )内は、再任用短時間勤務職員であり、それぞれ外書きです。

## 8 定員の状況

(各年度4月1日現在、単位:人)

区分	職員数	対前年増減数			令和5年度の主な増減理由			
		令和3年度	令和4年度	令和5年度				
一般行政部門	議会	13	13	13	0	0	0	総合窓口部門職員増員ほか 資産税部門職員増員 高齢者支援部門職員減員ほか 健康推進部門職員増員ほか 産業振興部門職員増員 公園管理部門職員増員ほか
	総務企画	253	265	267	4	12	2	
	税務	69	69	70	△ 1	0	1	
	民生	489	487	485	△ 7	△ 2	△ 2	
	衛生	93	95	97	2	2	0	
	労働	1	1	1	0	0	0	
	農林水産	5	6	6	0	1	0	
	商工	14	16	17	0	2	1	
	土木	109	103	107	△ 1	△ 6	4	
	小計	1046 (17)	1055 (16)	1063 (14)	△ 3	9	8	
特別行政部門	教育	175	183	186	△ 8	8	3	3 学校施設部門職員増員ほか
	小計	175 (4)	183 (4)	186 (2)	△ 8	8	3	—
普通会計	計	1221 (21)	1238 (20)	1249 (16)	△ 11	17	11	—
会計部門	下水道	12	12	13	△ 1	0	1	1 下水道部門職員増員
	その他	80	81	83	3	1	2	2 組織改正に伴う職員増員ほか
	小計	92 (1)	93 (1)	96 (0)	2	1	3	—
合計	1313 (22)	1331 (21)	1345 (16)	△ 9	18	14	—	

※職員数は、一般職に属する職員数で、地方公務員の身分を保有する休職者、派遣職員、暫定再任用フルタイム勤務職員等を含み、臨時・非常勤職員を除きます。

※( )内は、暫定再任用短時間勤務職員(令和4年度以前は再任用短時間勤務職員)で、外書きです。

## 9 職員手当の状況

(令和6年1月1日現在)

扶養手当	課長級以下を対象	配偶者6000円(課長補佐級、課長級は3000円)、子9000円、その他の親族6000円(課長補佐級、課長級は3000円)、16~22歳の子には4000円加算
地域手当		給料、扶養手当、管理職手当の合計額の15%
住居手当	係長級以下を対象	年度末時点で35歳未満かつ、月額1万5000円以上の家賃を支払っている世帯主1万5000円
通勤手当		交通機関利用者は6か月定期等の価格の総額(1か月当たりの限度額5万5000円)、自転車2000円、バイク等2300円
管理職手当	課長補佐級以上を対象	課長補佐級:7万3900円、課長級:9万2600円、次長級:10万6500円、部長級:11万5000円

※地域手当は、民間の賃金や物価等を考慮して支給される手当です。

## ②勤務の実績に応じて支給されるもの

(令和4年度実績)

特殊勤務手当	著しく危険、不健康、そのほか特殊な業務に就いたときに支給される手当(7種類)	支給対象職員1人当たり平均支給月額 449円
超過勤務手当	正規の勤務時間を超えて勤務したときに支給される手当	職員1人当たり平均支給月額 3万4683円

## ③期末・勤勉手当

(令和4年度実績、単位:月分)

支給期	区分	府中市		国		東京都	
		期末手当	勤勉手当	期末手当	勤勉手当	期末手当	勤勉手当
6月期		1.20 (0.675)	1.025 (0.50)	1.20 (0.675)	0.95 (0.45)	1.20 (0.675)	1.025 (0.50)
	12月期	1.20 (0.675)	1.125 (0.55)	1.20 (0.675)	1.05 (0.50)	1.20 (0.675)	1.125 (0.55)
計		2.40 (1.35)	2.15 (1.05)	2.40 (1.35)	2.00 (0.95)	2.40 (1.35)	2.15 (1.05)
職務上の段階、職務の級等による加算措置		有		有		有	

※( )内は、再任用職員についての支給実績です。

## 10 退職手当の状況

(令和5年4月1日現在、単位:月分)

勤続年数	区分	支給率(府中市)		支給率(国)		支給率(東京都)	
		普通退職	定年等退職	普通退職	定年等退職	普通退職	定年等退職
勤続20年		23.0	23.0	19.6695	24.586875	23.0	23.0
勤続25年		30.5	30.5	28.0395	33.27075	30.5	30.5
勤続35年		43.0	43.0	39.7575	47.709	43.0	43.0
限度		43.0	43.0	47.709	47.709	43.0	43.0
その他の加算措置		定年前早期退職特例措置(2~20%加算)		定年前早期退職特例措置(2~45%加算)		定年前早期退職特例措置(2~20%加算)	

※普通退職は、自己都合等による退職をいい、定年等退職とは、定年、勲奨等による退職です。

※市で令和4年度に退職した職員1人当たりの平均支給額は、普通退職で374万円(平均勤続年数12年)、定年等退職で2081万円(平均勤続年数36年1月)です。

## 11 特別職の報酬等の状況

(令和5年4月1日現在)

区分	給料・報酬月額	期末手当(令和4年度支給実績)
市長	108万円	6月期 2.225月分 12月期 2.325月分 計 4.55月分
副市長	93万円	
教育長	83万円	
常勤監査委員	68万円	
議長	65万円	
副議長	57万円	
常任委員会委員長	56万円	
議員	55万円	

## お知らせします

## 令和4年度

人事行政の  
運営等の状況

府中市人事行政の運営等の状況の公表に関する条例に基づき、  
令和4年度の人事行政の運営等の状況をお知らせします。  
☎職員課(☎335-4051)

## 1 職員の任免及び職員数の状況

## ①職員数の推移

(各年度4月1日現在)

平成30年度	令和元年度	令和2年度	令和3年度	令和4年度
1304人 (54)	1319人 (43)	1322人 (29)	1313人 (22)	1331人 (21)

※職員数には、再任用フルタイム勤務職員を含みます。  
※( )内は、再任用短時間勤務職員で、外書きです。

## ②退職の状況

区分	定年退職	勸奨退職	普通退職等	計
事務職	6人	4人	17人	27人
技術職	0人	0人	1人	1人
保育士職	3人	3人	5人	11人
保健師職	0人	1人	2人	3人
技能労務職	4人	0人	0人	4人
合計	13人	8人	25人	46人

## 2 職員の採用試験の状況

区分	申込者数			最終合格者数		
	男性	女性	計	男性	女性	計
事務職	418人	294人	712人	24人	18人	42人
技術職	46人	12人	58人	2人	3人	5人
保健師職	1人	19人	20人	0人	4人	4人
合計	465人	325人	790人	26人	25人	51人

## 3 職員の平均給料月額・平均年齢の推移

(各年度4月1日現在)

区分	一般行政職		技能労務職	
	平均給料月額	平均年齢	平均給料月額	平均年齢
平成30年度	29万6115円	38.3歳	31万4773円	48.3歳
令和元年度	29万6132円	38.2歳	31万3567円	49.2歳
令和2年度	29万6585円	38.5歳	31万5806円	49.9歳
令和3年度	29万8823円	39.0歳	31万6370円	50.7歳
令和4年度	30万471円	39.0歳	32万2619円	50.8歳

※平均給料月額には、諸手当を含みません。

## 4 職員の勤務時間・その他の勤務条件の状況

## ①勤務時間、休憩時間の状況

1週間の正規の勤務時間	開始時刻	終了時刻	休憩時間
38時間45分	午前8時半	午後5時15分	正午から1時間

## ②特別休暇制度の状況

区分	付与日数・期間等
公民権行使等休暇	必要と認められる時間
妊娠出産休暇	妊娠中、出産後を通じて16週間(多胎妊娠の場合は24週間)
妊娠症状対応休暇	1回の妊娠につき、10日以内
母子保健健診休暇	妊娠23週までは4週間に1回、妊娠24週から35週までは2週間に1回、妊娠36週から出産までは1週間に1回、出産後1年まではその間に1回、その都度必要と認められる時間
妊婦通勤時間	1日2回、各30分間
育児時間	
出産支援休暇	出産の直前、または出産の日の翌日から起算して2週間の範囲内で3日以内、さらに、出産の日から起算して1年の範囲内で5日以内 ※養育の必要がある子がいる場合は、出産予定日の7週間前(多胎妊娠の場合は14週間前)から取得可
子の看護休暇	5日以内(養育する子が複数の場合は10日以内)
生理休暇	必要と認められる日
慶弔休暇	結婚する場合は、引き続き5日
	親族が死亡した場合は、その区分に応じ、引き続き1~10日
骨髄提供休暇	必要と認められる期間
夏季休暇	5日以内
長期勤続休暇	引き続き5日以内(勤続20年・30年目)
ボランティア休暇	5日以内
短期の介護休暇	5日以内(要介護者が複数の場合は10日以内)

## 5 職員の休業の状況

区分	男性	女性	計
育児休業	15人	57人	72人
部分休業	5人	78人	83人

## 6 職員の分限及び懲戒処分の状況

区分	分限処分				懲戒処分			
	免職	降任	休職	降給	免職	停職	減給	戒告
処分者数	0人	0人	25人	0人	0人	1人	0人	1人

## 7 職員の服務の状況

区分	違反者数
法令等及び上司の職務上の命令に従う義務	0人
信用失墜行為の禁止	2人
秘密を守る義務	0人
職務に専念する義務	0人
政治的行為の制限	0人
争議行為等の禁止	0人
営利企業等の従事制限	0人

## 8 職員(部長職)の退職管理の状況

再就職状況	人数
市特別職	0人
市再任用	2人
他の地方公共団体	0人
外郭団体	0人
民間企業	0人
その他	0人

## 9 職員の研修及び人事評価の状況

## ①職員の研修の概要

区分	開催回数	受講者数	概要
独自研修	105回	2644人	階層別・実務専門研修等
派遣研修	238回	626人	東京都市町村職員研修所等への派遣
職場研修	9回	284人	各職場で実施する研修
自主研修	42回	36人	通信教育等(開催回数欄の数字は助成件数)
合計	394回	3590人	—

## ②人事評価の概要

区分	概要
評価対象者	部長級以下の職員
評価の時期	毎年1回、1月1日を基準日として実施
評価対象期間	令和4年1月1日から12月31日
評価の実施状況	1304人

## 10 職員の福祉及び利益の保護の状況

## ①職員互助会の状況

会費	市補助金	会員数
2158万5千円	1654万9千円	1640人

## ②健康診断等の概要

区分	受診者数
定期健康診断	1178人
腰部健康診断	240人
胃検診	58人
ストレスチェック	1134人

## ③公務災害等の状況

区分	認定件数
公務災害	7件
通勤災害	3件

## 11 公平委員会による報告

区分	件数
勤務条件に関する措置の要求	0件
不利益処分に関する不服申立て	0件
人事管理に関する苦情処理	1件



歴史が息づく。  
未来が芽吹く。

令和6年4月1日  
府中市は70周年を迎えます

市制施行70周年記念「シンボルマーク」と  
「キャッチコピー」をご活用ください



2月16日(金)から3月15日(金)

## 市(都)民税・所得税の申告

市(都)民税は郵送、所得税はe-Taxでの申告にご協力をお願いします

## 市(都)民税の申告は市役所へ

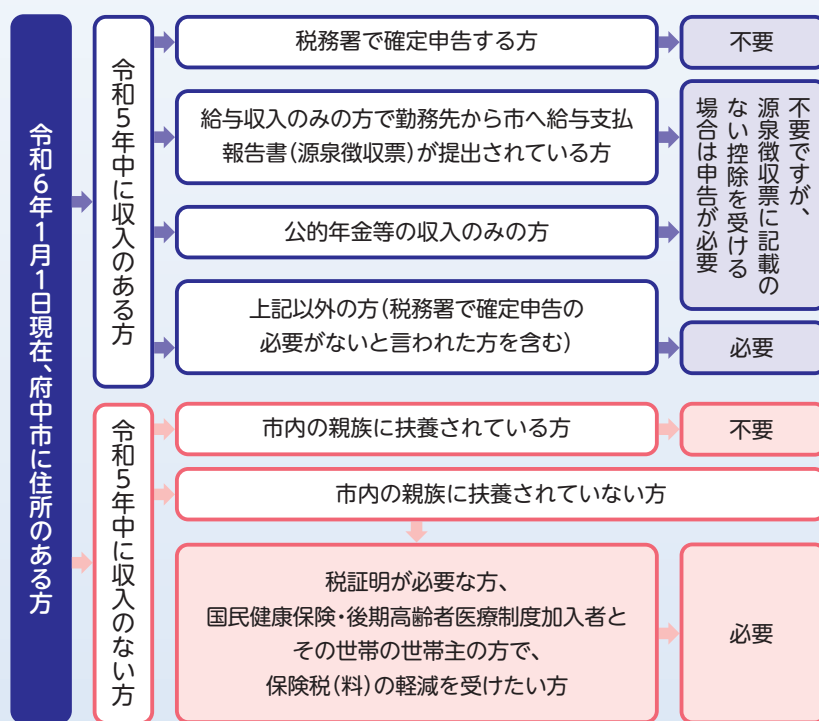
2月16日(金)から3月15日(金)の平日の午前9時～午後4時

申告方法 必要書類を持って市役所2階会議室へ／郵送(〒183-8703市民税課／☎335-4441)での申告可

## ■申告に必要なもの

- 令和5年中の給与・年金の源泉徴収票、事業主の支払証明書、特定口座年間取引報告書ほか
  - 令和5年中に支払った社会保険料(府中市に支払ったものを除く)・生命保険料・地震保険料の領収書・証明書
  - 医療費の明細書(領収書不可)
  - 寄付金の領収書
  - マイナンバーカード(納税者本人分のみ)
- ※お持ちでない方は、通知カード、またはマイナンバー記載の住民票と本人確認書類(運転免許証、パスポート等)
- 障害者手帳
  - 学生証
  - 親族関係書類及び送金関係書類(国外に扶養親族がいる場合)
- 申告の出張受付(午前9時～午後3時)
- 2月21日(水)・22日(木)…白糸台文化センター
  - 2月28日(水)…西府文化センター

## ◆市(都)民税の申告が必要な方の目安◆



## 所得税の確定申告について

申告方法 3月15日(金)までに、e-Tax、郵送(〒183-8510東京国税局業務課(武蔵府中分室))で申告

## ■申告に関する相談が必要な方

3月15日(金)までの平日の午前8時半～午後4時(2月25日(日)は開庁)に、スマートフォンと必要書類を持って武蔵府中税務署(☎362-4711)へ

## ■入場整理券の配布

混雑緩和のため、入場には入場整理券が必要です。整理券は、当日会場で配布するほか、国税庁のLINE公式アカウントから事前に入手できます。詳細は、同庁のHPをご確認ください。



▲国税庁のHP



▲国税庁のLINE公式アカウント

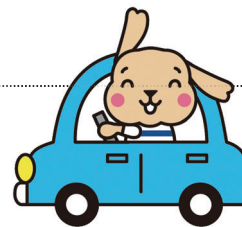
ちょこっと共済  
交通災害共済交通事故に遭ったときに見舞金を受けられる交通災害共済「ちょこっと共済」の令和6年度分の加入申込みを受け付けています。  
☎地域安全対策課(☎335-4147)

共済期間 4月1日(月)から令和7年3月31日(月)(共済期間中に途中加入する方は、申込み日の翌日から) 対象 市民

## 概要

## 会費・見舞金

- Aコース…会費年額1000円／見舞金4～300万円 ●Bコース…会費年額500円／見舞金2～150万円
- ※3歳～中学生は、市でBコースに一括加入しますので、コース変更時を除いて個人での申込みは必要ありません。
- ※既にBコースに加入した方で、Aコースに変更を希望する場合は、500円が必要です。
- ※見舞金は、国内で、自動車・自転車等の交通による人身事故で死傷し、医療機関で治療を受けた場合に支給されます。
- ※見舞金の請求には、交通事故証明書等の提出が必要なため、自転車の単独事故等、小さな事故であっても必ず警察に届け出てください。



## 申込み方法

- ちょこっと共済のHPからオンライン申込み
- 加入申込書(市役所総合窓口課・地域安全対策課、各文化センターに用意)と会費を持って、平日に市役所地域安全対策課、または各文化センターへ
- ※次の日時・会場でも受け付けます。  
2月29日(木)までの平日…市役所1階／2月10日・24日、3月9日・23日(土)午前8時半～正午…市役所1階／4月1日(月)以降の平日…市役所総合窓口課
- ※加入申込書・パンフレットは2月上旬に全戸配布します。



▲概要、オンライン申込み等の詳細はこちら

## 市の負担で申し込める方

次のいずれかに該当する方がBコースを申し込む場合、市が会費を負担します(窓口での申込みのみ)。

☑身体障害者手帳・精神障害者保健福祉手帳1～3級、愛の手帳1～3度を持つ方

○18歳未満の子どものいる遺族基礎年金を受けている親子

※申込み時に対象であることを証明できるもの(各手帳の原本(障害者手帳アプリ「ミライロID」可)、国民年金・厚生年金保険年金証書等の原本)が必要です。

※Aコースを希望する方は、500円が必要です。

### 青少年の皆さん

## 不安に思っていること、 悩んでいることを 相談してみませんか

仕事のこと

職場の人間関係が  
うまくいかない

就職活動が思うように進まない

仕事でよく注意される

心や  
体のこと

気持ちが落ち込んで、  
悲しくなってしまうことがある

朝起きたときに  
お腹が痛い

学校に行きたくない

家庭のこと

親からたたかれたり、  
怒鳴られたりする

両親とよく  
ケンカをしてしまう

例えばこんなことで  
悩んでいますか？

学校のこと

進路のことで悩んでいる

友達とうまくいかない



生活の困りごとは、気軽になんでもご相談ください

児童青少年課(☎335-4427)

相談は  
無料です

29歳まで  
対象

青少年総合相談

青少年・保護者への支援経験が  
豊富な専門家が相談に寄り添います

仕事のこと、家庭のこと、周りの人との関係、心や体の発達等、  
青少年の皆さんが感じている悩みや問題について、  
青少年の皆さん自身や保護者の方からのご相談を受け付けています。  
ぜひ、ご利用ください。

相談できる人 次のいずれかに当てはまる6~29歳の方、  
親族・関係者

- ・市内に住んでいる
- ・市内で仕事をしている
- ・市内の学校に通っている

相談日

- ・月曜日の午後2時~6時
- ・水曜日の午後1時~5時
- ・土曜日の午前9時~午後1時

※祝日の場合は相談日が変わる場合があります。

相談方法 電話 090-5408-2667

※相談時間のみ電話がつながります。

メール 24時間受付

右の2次元コードの専用フォーム  
からご連絡ください  
※相談日に返信します。



小・中学生  
対象

お医者さんに  
スマホで相談

小児科・産婦人科のお医者さんに  
体のこと、学校での悩みを相談できます

相談できる人 次のいずれかに当てはまる小・中学生、保護者ほか  
・市内に住んでいる ・市内の学校に通っている

利用方法 ①右の2次元コードから  
アクセスして会員登録する

会員登録の時に  
必要な合言葉  
「ふちゅこま」



②相談方法を選んで、相談したいことを入力する

相談方法 どちらも会員登録と同じサイトから相談できます

LINE・電話 「夜間相談」から、相談日時を予約  
※相談は午後6時~10時で、相談時間は10分です。

メール 「いつでも相談」から、24時間受付  
※24時間以内に返信します。

お医者さんがみんなの力になります

悩みは人それぞれ違います。  
一人で悩みを抱え込まず、学校の先生に相談できない  
ようなことでも気軽に相談してください。

例えば

- ・友達とうまくいかない
- ・にきびがイヤだ
- ・好きな子のことで相談したい
- ・生理がいつくるか不安
- ・学校に行きたくない
- ・すぐイライラする



# 市からのお知らせ

News & Information

## 目次

募集	.....	8P
お知らせ	.....	9-10P
スポーツ	.....	10P

各事業の申込み(先着順)で、時間の記載のないものは、午前8時半から受付

## 募集

### 市非常勤職員 (月額制会計年度任用職員)

#### ■図書館業務専門員

採用日4月1日(月)

☑司書、司書教諭のいずれかの資格をもつ方(令和6年3月末までの取得見込みを含む)

募集人数1人(試験)

募集要項2月9日(金)まで、中央図書館で配布(5日・6日を除く)／ダウンロード可

申2月9日(金)までの午前9時～午後5時(5日・6日を除く)に、必要書類を同館(☎362-8647)へ／郵送不可

#### ■介護保険要介護認定調査員

採用日4月1日(月)

☑介護支援専門員、保健師、看護師等のいずれかの資格・免許をもつ方

募集人数2人(試験)

☑要介護認定調査業務ほか

募集要項2月22日(木)まで、市役所介護保険課で配布(平日のみ)／ダウンロード可

申2月22日(木)まで(必着)に、必要書類を〒183-8703介護保険課(☎

☎335-4309)へ

#### ■障害福祉相談員

採用日4月1日(月)

☑相談支援専門員、介護支援専門員、介護福祉士等のいずれかの資格をもつ方、または障害福祉施設等での勤務経験が3年以上ある方

募集人数若干名(試験)

☑障害福祉サービス等に関する相談業務ほか

募集要項2月22日(木)まで、市役所障害者福祉課で配布(平日のみ)／ダウンロード可

申2月22日(木)まで(必着)に、必要書類を〒183-8703障害者福祉課(☎335-4022)へ

#### ■障害福祉窓口業務支援員

採用日4月1日(月)

☑障害福祉分野での業務の経験が1年以上ある方

募集人数4人(試験)

☑各種障害者手帳等の申請に係る窓口・電話対応業務ほか

募集要項2月22日(木)まで、市役所障害者福祉課で配布(平日のみ)／ダウンロード可

申2月22日(木)まで(必着)に、必要書類を〒183-8703障害者福祉課(☎335-4162)へ

### 市の業務の委託事業者

各業務の委託事業者をプロポーザル方式で募集します。

#### ■公共施設マネジメント次期推進プラン策定及びモデル事業検討業務

募集要項2月16日(金)まで、市役所建築施設課で配布(平日のみ)／ダウンロード可

申2月16日(金)までに、必要書類を同課(☎335-4358)へ／郵送不可

#### ■70日間チャレンジウォーキング業務

☑スマートフォンアプリを活用した

ウォーキングイベントの運営

募集要項2月9日(金)から26日(月)に、保健室で配布(平日のみ)／ダウンロード可

☑事前連絡のうえ、2月26日(月)午後5時までに、必要書類を同室(☎368-5311、ガイダンス番号2)へ／郵送不可

#### ◆ 共通項目 ◆

☑募集要項で定める参加資格を有する事業者

## 石川県七尾市への災害支援寄付金を代理で受け付けています

市では、令和6年能登半島地震の被災地を支援するため、「全国国府サミット」で国府のまちとしてつながりのある石川県七尾市への寄付金を、ふるさと納税制度を活用して代理で受け付けており、七尾市に代わって受領書の発送や事務受付等を行います。

寄付に関する詳細は、市のHPをご確認ください。

被災地への温かいご支援をお願いします。

☎政策課(☎335-4010)



## 2月の相談とオンブズパーソンの面談日

※原則、祝日は受け付けません。

### ■市役所広聴相談課(☎366-1711)

次の相談は当日午前8時半から先着順で受付(電話可)  
行政相談…6日・20日(火)午後2時～4時

遺言書等暮らしの書類作成相談…8日(木)午後1時～4時

不動産取引相談…8日・22日(木)午後2時～4時

人権身の上相談…1日・15日(木)午後2時～4時

交通事故相談…13日・27日(火)午後1時半～4時

登記相談…16日(金)午後1時～4時

住宅建築相談…15日(木)午後2時～4時

労務相談…22日(木)午後2時～4時

犯罪被害者等支援相談…月～金曜日 午前8時半～午後5時

次の相談は、相談日の4週間前から先着順で受付(電話・市のHPからオンライン申込み可)

法律相談…月・水・金曜日 午後2時～4時半

税務相談…6日・13日・20日・27日(火)午後1時～4時

### ■おくやみ手続き相談(☎335-4553)

月～金曜日 午前8時半～午後5時15分

### ■市政情報センター(☎336-1818)

年金・労災・雇用保険相談…17日(土)午前9時～正午(午前9時から先着順で受付)

法律相談は、相談日の4週間前から先着順で受付(広聴相談課(☎366-1711)への電話・市のHPからオンライン申込み可)／当日は直接同センターへ

法律相談…10日・24日(土)午前9時～11時半

### ■消費生活センター(☎360-3316)

消費生活相談…月～金曜日 午前10時～正午、午後1時～4時(19日を除く)

### ■男女共同参画「フューラル」相談室(☎351-4602)

女性問題相談(DV、家族関係等)…月～土曜日 午前9時～正午、午後1時～5時(電話・面接、土曜日は電話のみ)、水・金曜日 午後6時～9時(電話)

### ■多文化共生センターDIVE(☎319-9703、内線219)

外国人相談…月～土曜日(祝日含む) 午前11時～午後3時

### ■青少年総合相談(☎090-5408-2667)

月曜日 午後2時～6時、水曜日 午後1時～5時、土曜日 午前9時～午後1時／電子メールでの相談可

### ■オンブズパーソンの面談日時

ご自身の利害にかかわる市政への苦情申立については、次の日程で面談を行います

13日(火)・26日(月)…河野泰義氏(大学客員教授)

5日・19日(月)…近藤わかかな氏(弁護士)

午後1時～4時 市役所広聴相談課

※19日午後1時半～4時は、住吉文化センターでの出張相談です。

※苦情申立は、月～金曜日の午前8時半～午後5時に事務局職員が受け付け、オンブズパーソンに引き継ぎます。

オンブズパーソン事務局(☎366-1711=広聴相談課内)



# お知らせ

## ご意見をお聞かせください 地域防災計画修正(案)

市では、地域防災計画修正(案)を作成しました。この案について、市民の皆さんのご意見を受け付けます。

この案は、2月6日(火)から3月7日(木)に、防災危機管理課、ふるさと府中歴史館2階市政情報公開室、各文化センター、市政情報センター、中央図書館、市のHP等でご覧になれます。

趣意 東京都地域防災計画の修正や新たな被害想定、近年の災害から明らかになった課題を踏まえた計画の修正

○地震による本市の被害想定の見直し

○被害軽減と再生に向けた目標等

意見の提出 2月6日(火)から3月7日(木)(必着)に、意見、住所、氏名を記入して、同課(〒183-0056寿町1の5/☎335-4098)へ/

☎(335-6395)・オンライン提出可



## 令和5年10月から令和6年3月分 外国人学校児童・生徒保護者補助金

学校教育法に規定する小・中学校に相当する外国人学校に通う児童・生徒の保護者で、日本国籍を有しない市民

補助額 月額2000円

申請 3月1日(金)まで(当日消印有効)に、決められた用紙(男女共同参画「フューラル」に用意、ダウンロード可)で、同課(〒183-0034住吉町1の84/☎335-4131)へ

## 産前産後期間の国民健康保険税 の免除制度の開始

令和5年11月以降に出産した、または出産予定の国民健康保険加入者/妊娠85日(4か月)以降の死産、流産、早産及び人工妊娠中絶を含む

出産・出産予定日の前月から4か月間(多胎妊娠の場合は3か月前から6か月間)の同保険税の免除

※令和6年1月分以降の保険税が免除の対象です。

※申請方法等の詳細は、市のHPをご覧ください。

☎保険年金課(☎335-4055)



## けやき並木通り・府中スカイナードで イベントを開催してみませんか

3月1日(金)から、民間事業者や市民団体も中心市街地活性化に寄与するイベントをけやき並木通り・府中スカイナードで開催できるようになります。ぜひ、ご活用ください。

使用料や申込方法等の詳細は、まちづくり府中のHPをご確認ください。

☎まちづくり府中(☎370-1960)



## 技術講習会

3月6日(水)午後3時~5時

場所 府中商工会議所

定員 先着25名

費用 無料

内容 IoT活用のメリットと導入事例の紹介

講師 市川英伸氏(都立産業技術研究 副主任研究員)

申込 工業技術情報課(☎335-4474)へ

## ごみ・資源物の出し方 カレンダーを全戸配布

2月2日(金)から3月8日(金)に、4月から令和7年3月の「ごみ・資源物の出し方カレンダー」を全戸配布します。

期間中に配布されない場合は、3月29日(金)までの平日に、ごみカレンダーフリーダイヤル(☎0120-550-584)へご連絡ください。

☎資源循環推進課(☎335-4437)

## 家庭ごみ有料袋を減免して交付

①生活保護受給世帯、②児童扶養手当受給世帯、③特別児童扶養手当受給世帯、④身体障害者手帳1・2級、精神障害者保健福祉手帳1・2級、愛の手帳1・2度をお持ちの方がいる市民税非課税世帯、⑤中国残留邦人等に対する支援給付受給世帯のいずれかに該当する世帯

※②③の証書の有効期限が令和6年3月31日(日)の方は対象外です。

交付枚数 燃やすごみ・燃やさないごみ・容器包装プラスチック専用のごみ袋の合計で160枚/組合せ自由 ※世帯人数により袋の大きさが異なります。

2月16日(金)から3月1日(金)に、次の市役所の窓口にて、対象者であることが確認できる書類(代理人の場合は代理人の本人確認書類も必要)を持参

○平日(午前9時~午後5時)…①生活福祉課前・②~⑤資源循環推進課

○土曜日(午前8時半~正午)…障害者福祉課

○3月4日(月)以降の平日…資源循環推進課

※④で令和5年1月2日以降に転入した方は、令和5年1月1日時点の居住地での世帯全員の令和5年度市民税非課税証明書も必要です。

※交付後にごみ袋の種類の交換はできません。

☎資源循環推進課(☎335-4400)

**おめでとうございます**

**東京都優秀技能者(東京マイスター)  
知事賞受賞**

都内に勤務する技能者のうち、  
他の技能者の模範と認められる方に贈呈される同賞を  
次の方々が受賞されました。  
(順不同・敬称略)

○山下真二(室内装飾工)    ○鈴木盛之(理容師)

# 4月以降購入分 自転車用ヘルメット購入費用の助成

令和5年度に同助成の申請をした方(助成券の未使用を含む)は対象外

自転車用ヘルメットを4月以降に購入する方への費用助成の申請受付を開始しました。

☎地域安全対策課(☎335-4147)

申請期間 9月30日(月)まで(必着)

申請時及び助成券使用時に市に住民登録がある方

助成額 2000円まで(1人1回)



※購入費用額が2000円未満の場合は、お釣りは出ません。

※助成券発行前に購入したヘルメットは助成対象外です。

助成数 3000個(予定)

対象製品 新品で、SGマーク等の安全基準の認証を受けているもの



申請方法	窓口申請	本人確認書類(マイナンバーカード、運転免許証、健康保険証等)を持って市役所地域安全対策課へ/平日のみ	
	オンライン申請	右の2次元コードから申請/24時間受付(2月1日は午前8時半から受付)	
利用方法	郵送申請	申請書(市のHPからダウンロード)を〒183-8703地域安全対策課へ	
	申請から3週間程度で届く助成券(3月31日(日)までに申請した方は4月以降に発送)を市内協力事業店に提出して、助成額を差し引いた額を支払う ※市内協力事業店等の詳細は、市のHP、または助成券に同封の店舗一覧をご確認ください。		

### お知らせ

#### 献血のご協力をお願いします

輸血用の血液を安定して供給できるよう、献血にご協力ください。

☎2月8日(木) 午前10時～11時45分、午後1時～4時

場 大國魂神社内献血バス

申 当日直接会場へ

問 地域福祉推進課(☎335-4161)

#### じゃばら湯へどうぞ

☎場下の表のとおり

☎65歳以上、または小学生以下の市民

☎各先着50人

☎無料での入浴と乳酸菌飲料の配布

申 2月5日(月)まで(休館日を除く)に、利用したい浴場で入浴券の受取り

※本人確認書類(保険証、運転免許証

日 時	浴場名(住所/電話番号)	休館日	
2月6日(火)	午後3時半～11時	旭湯(宮西町3の6の2/☎361-9362)	月曜日
		松の湯(新町3の6の5/☎365-0204)	
	午後4時～11時	桜湯(宮町1の23の3/☎319-0043)	—
		藤の湯(朝日町2の27の20/☎361-4422)	月曜日

等)を持参してください。

☎高齢者支援課(☎335-4011)

#### 歯と口の健康相談

☎2月15日(木) 午後1時半～3時

場 保健☎

☎市民

☎先着10人

☎無料

☎歯科医師による歯と口に関する相談

申 2月2日(金)から電話で同☎(☎☎368-5311、ガイダンス番号2)へ

#### 大規模開発事業の土地利用構想の縦覧

☎2月22日(木)までの平日

場 第2庁舎7階計画課

☎○開発事業者…府中日鋼団地管理組合

○所在地…日鋼町1の3

○開発区域面積…2万7899.37平

### 審議会・協議会等

会議名	日時	会場	定員	傍聴の申込み
移動等円滑化促進方針等推進協議会	2月9日(金) 午後2時	第2庁舎3階会議室	各先着5人	前日までに計画課(☎☎335-4325)へ
美術館運営協議会	2月10日(土) 午後2時	府中市美術館	5人	前日までに府中市美術館(☎☎336-3371)へ
青少年問題協議会	2月13日(火) 午後2時	第2庁舎3階会議室	先着3人	2月9日(金)までに児童青少年課(☎☎335-4427)へ
教育委員会定例会	2月15日(木) 午後2時	教育☎	—	前日までに教育総務課(☎☎335-4424)へ
公共施設マネジメントモデル事業検討協議会	2月15日(木) 午後3時半	市役所4階会議室	先着5人	前日までに建築施設課(☎☎335-4358)へ
建築審査会	2月16日(金) 午後3時	第2庁舎3階会議室	先着3人	前日までに建築指導課(☎☎335-4476)へ

### ふちゅう情報コーナー

掲載内容は、当事者間で責任をお持ちください

#### ひろば

■コトノッテ～謎解きコンサート

☎2月18日(日) 午前10時半～11時15分

場 市民活動☎「プラッツ」

☎先着150人

☎2000円、小学生以下500円

☎歌・サックス・ピアノによる参加型コンサート

／詳細は、同コンサートのHPを確認

☎2月17日(土) 午後3時まで、電子メールの件名に「コンサート予約」と入力して、同団体事務局(☎cotonotte@gmail.com)へ

■i-zeの花育ワークショップ

☎3月24日(日) 午前10時～11時半

場 市民活動☎「プラッツ」

☎先着30人

☎2950円

☎パンジーの切り花で春色のブーケづくり

場 林 経太氏(フラワーコーディネーター)

☎3月10日(日) までに、同団体事務局(☎ize

fuchu@gmail.com)へ

■五七五で楽しもう！俳句体験会

☎2月3日(土) 午後1時半～5時

場 市民活動☎「プラッツ」

☎先着5人

☎無料

申 午後7時～9時に、俳句会・遊・中野宛(☎☎366-1046)へ

■TOKYOシャンソンフェスティバル

☎①2月29日(木) 午後1時～3時半、②3月1日(金) 午後0時半～3時、③5時半～8時

場 市民活動☎「プラッツ」

☎先着①20人・②③各280人

☎①無料、②③3500円

☎シャンソンドラマの上映や歌手による歌唱ほか

☎②迎見まり(歌手)ほか

申 同団体事務局(☎090-6717-9248)へ

■ヒッポファミリークラブ～世界につながることばと心ワークショップ

☎2月6日(火) 午後6時半～8時・17日(土) 午前10時～11時半、3月9日

方☎

○土地利用目的…集合住宅

☎ご意見のある方は、2月29日(木)まで(必着)に、意見書を同課(〒183-0056寿町1の5/☎☎335-4412)へ

#### ありがとうございました 寄付 (敬称略)

■保健・福祉基金へ

分梅町第三自治会 3万円

■社会福祉協議会へ

匿名 104万2400円/分梅町第三自治会 1万円/佐伯ヨシ子 10万円

### スポーツ

#### 地域体育館団体利用を受付

白糸台・押立・栄町・日吉・本宿・四谷体育館の4月から6月の団体・貸切利用の申込みを受け付けます。

☎府中市公共施設予約システムの団体登録(地域体育館)をしている10人以上で構成された団体

☎2月2日(金)から8日(木)に、決められた用紙(各地域体育館に用意、ダウンロード可)と必要書類を、各地域

体育館へ(日吉体育館は5日・6日を除く)／オンライン申込み可

※原則として、週2回以上、複数体育館への申込みはできません。

☎白糸台体育館(☎363-1004)、押立体育館(☎367-0750)、栄町体育館(☎367-0611)、日吉体育館(☎363-2501)、本宿体育館(☎366-0831)、四谷体育館(☎368-7455)



#### 掲示板



#### 休止

■自動交付機・コンビニ交付サービス

2月11日(祝)／市政情報☎の自動交付機は19日(月)も休止

☎総合窓口課(☎335-4333)

■公共施設予約システム

2月8日(木) 午前1時～6時・10日(土) 午後10時から12日(休) 午前9時

☎情報戦略課(☎335-4057)

### マイナンバーカード 出張申請サポート

マイナンバーカードの申請に必要な写真撮影から交付申請までのサポートを行います。

☎総合窓口課(☎335-4439)

☎場 2月の毎週火曜日 午後3時～7時…府中駅南口改札付近

2月24日(土) 午前10時半～午後5時半…片町文化☎

2月25日(日) 午前10時半～午後5時半…中央文化☎

☎無料

申 当日直接会場へ

※新規申請の場合、QUOカード1000円分を贈呈します。また、文化センターで申請の場合は、次のいずれかを持参いただくと、後日マイナンバーカードを自宅へ郵送します。

○マイナンバー通知カードと本人確認書類2点

○顔写真付き1点を含む本人確認書類2点

(土) 午後2時半～4時

場 男女共同参画☎「フュール」ほか

☎親子☎各先着5組

☎無料

☎家族で世界の言葉や音楽に合わせて多言語を学ぶ

☎福田彩子氏(言語交流研究所研究員)ほか

申 同クラブ(☎0120-557-761)へ

■税理士記念日の無料相談会

☎2月22日(木) 午前9時～午後3時

場 多摩信用金庫各支店ほか

☎各先着5人

☎所得・贈与・相続税等の相談

申 同東京税理士会武蔵府中支部(☎319-2825)へ

■都アンサンブルコンテスト

☎2月4日(日) 午前9時25分

場 府中の森芸術劇場

☎1500円、3歳～中学生1000円(全席自由)

申 チケットは同劇場で発売中

☎東京都吹奏楽連盟(☎090-2537-2795)へ

■「TAMA市民塾」市民講師募集

☎多摩地域に在住・在勤の方

☎3月15日(金)まで(当日消印有効)に、決められた用紙(同塾のHPからダウンロード)を同塾(〒183-0056寿町1

の5/☎☎335-0111)へ

■府中アカデミー合唱団定期演奏会

☎2月24日(土) 午後3時～4時半

場 府中の森芸術劇場

☎先着1800人

☎1500円

☎曲目はフォーレ…「レクイエム」、源田俊一郎編曲「ふるさとの四季」

☎山脇卓也(指揮)

☎☎都筑宛(☎090-3220-1511)へ

■大人のためのおはなし会「おはなしをかせて」

☎2月17日(土) 午後1時半～3時半

場 市民活動☎「プラッツ」

☎小学生以上の方

☎先着40人

☎無料

☎日本と世界の昔話

申 当日直接会場へ

☎同会・本田宛(☎090-8343-4822)へ

■安心・便利なスマホ活用講座

☎2月15日(木) 午後1時～2時40分

場 きらぼし銀行府中支店(寿町1の1)

☎65歳以上の市民

☎先着16人

☎無料

☎スマートフォンの活用方法・リスクと対策

☎スマートフォン持参

申 平日の午前9時～午後3時に、電話で同支店(☎☎362-7111)へ



目次

イベント	11-12P
子ども・子育て	12-13P
シニア	13P
スポーツ	13P

### イベント

#### 府中ぐるっと ゆかりワードラリー

期間5月31日(金)まで  
 費無料  
 因ワードカード(観光情報誌、郷土の森観光物産館、ふるさと府中歴史館ほかに用意、ダウンロード可)に記載された市内の施設を巡り、府中市にゆかりのある言葉(ゆかりワード)を集める※ゆかりワードを集めた方に、参加賞(なくなり次第終了)と、賞品(105人(抽せん))を差し上げます。  
 府中観光協会(☎319-1700)



#### 市民ギャラリー①「府中市立小中学校連合同工美術展」・②「世界は降りかかるものすべてである」

日①2月3日(土)から11日(祝)・②12日(休)から18日(日)の午前10時～午後5時(①11日は午後2時まで、②12日は午後2時から、18日は午後4時まで)  
 場府中市美術館  
 費無料  
 因①児童・生徒が制作した作品・②現代美術家の絵画等の展示

同館(☎336-3371)

#### 押し花のお雛様づくり

日2月12日(休)午前10時～正午、午後1時～3時  
 場郷土の森博物館  
 定各先着10人  
 費500円(入場料が別に必要)  
 因小学3年生以下は保護者同伴  
 日2月3日(土)から電話で同館(☎368-7921)へ

#### ルミエールで落語勉強会

日2月12日(休)午後2時  
 場ルミエール府中  
 定先着40人  
 費1000円  
 日桂 伸しん、桂 しん華  
 日同館(☎361-4111)へ

#### LINE入門講座

日3月1日(金)午前10時～11時半、午後1時半～3時  
 場男女共同参画誌「フチュール」  
 因市民  
 定各先着15人  
 費無料  
 因市民活動誌「プラッツ」職員  
 因スマートフォン、またはタブレット持参  
 日電話で同参画誌(☎351-4600)へ

#### 認知症サポーター「ささえ隊」養成講座

日3月2日(土)午前10時～11時半  
 場新町文化誌

因市民

定先着20人  
 費無料  
 因認知症の正しい理解と対応  
 調地域包括支援誌しんまち職員  
 日同支援誌(☎340-5060)へ  
 因高齢者支援課(☎335-4537)

#### 生涯学習センター

4～6月定期講座の申込み受付  
 因教養・生活実技・スポーツ講座(講

座案内は市内公共施設で配布、同誌HPからダウンロード可)  
 日2月29日(木)まで(必着)に、往復はがきに講座番号、講座名、住所、氏名(ふりがな)、生年月日、電話番号、返信用宛名を記入して同誌(〒183-0001 浅間町1の7/☎☎336-5700)へ/オンライン申込み可



2月3日(土)

## 節分祭

2月3日(土)は節分です。この日、大國魂神社の境内は多くの参拝客でにぎわいます。午後2時・4時・6時には、厄除け開運を祈願し、大相撲力士や芸能人、キャラクターとともに、一般応募の年男・年女が拝殿から福の招来を祈願して豆をまきます。  
 因観光情報誌(☎302-2000)

### ひろば

■乗馬スポーツ少年団 因活動は、令和7年3月までの土・日曜日、夏休みの午前6時20分～10時半、祝日、春・冬休みの午前8時15分～正午場東京競馬場因新小学5年～高校生で、3月17日(日)の事前説明会、3月27日(水)から31日(日)の初回講習に全回参加(保護者同伴)できる方因10人程度(抽せん)費高校生9700円、中学生以下7600円日2月25日(日)まで(必着)に、はがきに住所、氏名(ふりがな)、年齢、新学年、電話番号、馬について一言を記入して、同競馬場乗馬誌宛(〒183-0024日吉町1の1/☎☎363-3141)へ

■「ふちゅうギターサークル」会員募集 因活動は第1～3木曜日の午後1時～4時半場吉文化誌ほか費月額4500円因クラシックギターの練習・合奏場川俣勝巳氏(ギター講師)日

同小原宛(☎070-2823-1993)へ

#### 「混声合唱団Compagno」会員募集

日活動は火曜日、または水曜日の午後6時半～8時半(月2回)場片町文化誌ほか費年会費1000円、月額5000円場山口浩史氏(府中第九・うたうまち府中指導者)日同大村宛(☎363-0537)へ

#### 「ブリリアント」会員募集

日活動は毎週木曜日の午前9時半～正午場生涯学習誌費月額3500円因イングリッシュハンドベルの演奏場徳善義昌氏(ハンドベル講師)日同同会(brilliantandbell@gmail.com)へ

### 官公庁から

#### 未婚者対象のマッチングイベント

日2月17日(土)午後5時～7時場ジャックポット狛江(狛江市和泉本町)因未婚の25～55歳の方因男女各先着20人費4000円日多摩マッチングプロジェクトのHPから因政策

課(☎335-4010)へ

#### 国民年金保険料の前納制度

因6か月・1年・2年分をまとめて払うと保険料が割引き日口座振替・クレジットカードによる令和6年4月分からの前納申込み期限は2月29日(木)場府中年金事務所(☎361-1011)へ

#### 都立多摩職業能力開発誌府中校・キャリアアップ講習2月受付分

因中小企業で働いている都内在住・在勤の方因仕事に役立つ講習、資格試験の受験対策日2月10日(土)までに、同校(☎☎367-8204)へ

#### 都営住宅入居者募集①ポイント方式・②単身者・車いす使用者向け等

日申込書は2月9日(金)まで、都住宅供給公社府中窓口誌、市役所西エントランス、第2庁舎5階住宅課、白糸台・西府文化誌、市政情報誌で配布日2月16日(金)まで(必着)に、郵送で①同公社募集誌(☎☎0570-010-810)・②渋谷郵便局へ/募集サイトから申込み可

#### 府中交通少年団員募集

因新小学1～5年生になる市民因年会費1500円程度因月2回程度の交通安全イベントへの参加、鼓笛隊結成、交通ルートの学習ほか因制服の貸与あり/2月11日(祝)午後2時～3時に府中警察署で説明会あり(事前申込み制)日同署交通課(☎360-0110)へ

#### おもちゃの病院

日2月10日(土)午前10時～午後1時場旧府中グリーンプラザ分館因市民因無料/部品代は実費負担因壊れたおもちゃの修理日1世帯2点まで/付属品や説明書持参日リサちゃんショップけやき(☎360-3751)へ

#### 福祉の店「は～もにい」

日①2月2日・②9日・③16日(金)・④22日(木)・⑤26日(月)午前11時～午後2時半場旧府中グリーンプラザ分館因①わかたけ作業所・②さくらの杜・③集いの家・④ちえホーム・⑤童里夢工房の実演販売場社会福祉協議会「は～もにい」(☎340-0212)へ

イベント

府中の森芸術劇場

☎335-6211  
チケットふちゅう ☎333-9999

出張コンサート  
～弦楽四重奏の調べ

☎2月4日(日)午前11時15分  
場府中市美術館  
費無料  
因曲目はドヴォルザーク…弦楽四重奏曲第12番「アメリカ」より第1楽章ほか  
出日本フィルハーモニー交響楽団(弦楽四重奏団)  
申当日直接会場へ  
関事業係(☎335-6210)



提供:日本フィルハーモニー交響楽団  
※当日の出演者とは異なります。

プロムナードコンサート～パイプオルガンとクラリネットの調べ

☎2月17日(土)①午前10時半～11時、②午後2時～3時  
場ウィーンホール  
対①乳幼児と保護者、②小学生以上の方  
費①無料、②500円(全席自由)  
因曲目は①久石 譲…「天空の城ラピュタ」、「君をのせて」ほか、②サン＝サーンス…「クラリネット・ソナタ変ホ長調」Op.167より第1・第3楽章ほか  
出野田美香(パイプオルガン)、林裕子(クラリネット)  
申①当日直接会場へ、②前売券はチケットふちゅうで発売中

府中ジュニアジャズスクール  
16期生募集

☎4月から11月の指定日 午後6時半～8時15分(全15～20回程度)  
場ルミエール府中ほか  
対楽器演奏経験年数が1年以上あり、楽器を持っている新小学5年～高校生で、市内在住・在学の方  
定30人(抽せん)  
費2万5000～3万5000円  
因各種音楽祭出場に向けてのレッスンほか  
調谷口英治氏(ジャズクラリネット

奏者)ほか  
☎2月29日(木)までに、当劇場HPから  
関事業係(☎335-6210)



府中ジュニアウィンドオーケストラ(吹奏楽)団員募集

☎練習は4月からの毎週日曜日 午前9時半～正午  
場生涯学習室  
対市内在住・在学の新小学4～中学1年生  
定20人(抽せん)  
費年額6万円(合宿費等が別に必要)  
他3月3日(日)午前10時に同室で入団説明会・練習見学会あり  
☎2月20日(火)までに、電話で当劇場へ/当劇場HPから申込み可  
関事業係(☎335-6210)



中央図書館 ☎362-8647

検索レスキュー(OPAC検索案内)  
☎2月の毎週水曜日・25日(日)午後2時～3時半(15分程度)  
費無料  
申当日直接当館へ

図書館ガイドツアー  
☎2月18日(日)午前10時、午後2時  
定各先着5人  
費無料  
因当館を1時間程度で案内  
申当館へ

市民活動センター「プラッツ」 ☎319-9703

市民活動を円滑にする初心者向けスマホ勉強会 in プラッツ

☎2月16日(金)午後2時～4時  
場団体活動ミーティングスペース  
定先着8人  
費無料  
因Wi-Fiの接続方法と注意点を学ぶ  
調悠学の会(当室登録団体)  
申当室へ

春の曲でリラックス  
☎3月17日(日)午後2時～4時  
場スタジオ  
定先着16人  
費無料  
因音楽鑑賞と解説  
調アダージョ(当室登録団体)  
申当室へ/オンライン申込み可



心身障害者福祉センター「きずな」 ☎360-1312 ☎368-6127

当事者相談  
☎①2月3日(土)午後1時半～5時・②7日(水)午後1時～5時  
対①肢体・②視覚障害のある方と家族ほか  
申2月2日(金)までに、当室へ  
身障手帳・愛の手帳のサービス個別相談  
☎2月13日(火)から16日(金)の午後1時～3時  
対市民  
申2月9日(金)までに、当室へ

地域交流イベント「おとあそび」うたあそびライブ

☎2月17日(土)午後1時半～2時半  
対市民  
出音楽ユニット「あどはだり」  
申当日直接会場へ  
サンバダンス講座  
☎3月6日(水)午後1時半～2時半  
対身体障害のある市民  
定先着8人  
因楽しく身体を動かす  
申3月1日(金)までに、当室へ  
折り紙講座  
☎3月15日(金)午後1時15分～2時45分  
対身体障害のある市民  
定先着8人  
申2月5日(月)から3月1日(金)に、当室へ

◆ 共通項目 ◆

費無料

社会福祉協議会 ☎364-5382

わがまち支えあい協議会(地区社協)  
☎場下の表のとおり  
因住民同士が支えあう主旨のもと、地域の課題を共有して解決するための協議会定例会  
申当協議会へ

ボランティア・協力会員入門研修  
☎2月24日(土)午後1時半～3時半  
場ふれあい会館  
定先着12人  
因ボランティア活動時の心構え、在宅福祉助け合い事業の説明  
申☎府中ボランティア室(☎364-0088)へ

介護者の会  
☎場下の表のとおり  
対家族を介護している方  
費各100円  
因介護の悩み・困っていること等の話し合い  
申☎当協議会(☎360-3900)へ

子ども・子育て

家庭教育学級「がまんする力はどのようにして育つのか」

☎2月24日(土)午前10時半～正午  
場男女共同参画室「フュール」  
対市内在住・在勤・在学の小学2年生以下の子どもの保護者、またはこれから妊娠・出産予定の方ほか  
定50人(抽せん)  
費無料  
因親子の関係と子どもの感情の育ちについて、脳の仕組みを踏まえて学ぶ  
調大河原美以氏(大河原美以心理療法研究室長)  
申2月18日(日)まで、オンラインで受付  
※託児(1歳以上の未就学児、7人(抽せん))希望の方は、申込み時に入力してください。  
☎文化生涯学習課(☎335-4394)



◆わがまち支えあい協議会(地区社協)◆

会の名称	日時	会場
新町ささえあいの会	2月13日(火) 午後1時半～3時半	新町文化室
武蔵台・北山・西原ささえあいの会	2月14日(水)	武蔵台文化室
押立・車返ささえあい協議会	2月17日(土) 午前10時～正午	押立文化室
ささえあい四谷		四谷文化室
ささえあいの会～白糸台・若松町・清水が丘・小柳町	2月19日(月) 午後1時半～3時半	リレ府中白糸台(白糸台1の63の1)
わがまちありすの会～朝日・多磨・紅葉・若松	2月20日(火)	紅葉丘文化室
わがまち支えあいの会～小柳・是政・清水が丘エリア	2月21日(水) 午前9時半～11時半	是政文化室
かたまち支えあいの会	2月28日(水) 午後1時半～3時半	片町文化室

◆介護者の会◆

会の名称	日時	会場
若年性認知症介護者の会 きらきら	2月9日(金)	ふれあい会館
此の花	2月10日(土)	府中の森芸術劇場
けやき	2月15日(木) 午後1時半～3時半	ふれあい会館
雲雀(ひばり)	2月28日(水)	男女共同参画室「フュール」

ボートレース平和島 2月のレース

G1関東地区選手権 ☎3日(土)から8日(木)  
BTSオラレ上越開設記念～ヤングvsベテランバトル ☎14日(水)から19日(月)  
夕刊フジ杯～TokyoNextからの挑戦状A1級vs東京支部 ☎23日(祝)から26日(月)



※その他場外・指定席限定発売等の詳細は、ボートレース平和島公式HPをご覧ください。  
☎ボートレース平和島サービス室(☎03-3768-9200)



**子ども・子育て**

**春の親子かんきょう塾バス見学**

☎3月2日(土)午前9時半～午後3時半／荒天中止  
 集合場所 KDX府中ビル(宮町1の1の40)前  
 市内在住・在学の小・中学生と保護者(1人)  
 定員 15組(1組3人まで／抽せん)  
 費用 無料  
 内容 国立天文台(三鷹市大沢)・ガスマジウム(小平市大沼町)の見学  
 申込 2月13日(火)まで(必着)に、はがきに参加希望者全員の住所・氏名(ふりがな)・年齢、代表者の電話番号を記入して、〒183-8703環境政策課「親子かんきょう塾」係(☎335-4472)へ／オンライン申込み可

**子育て支援講演会「ネット・ゲーム依存の子どもへの対応・支援」**

☎3月11日(月)午前10時半～正午  
 場 子育て世代包括支援センター「みらい」  
 対象 子育て中の保護者や地域で子育て支援に関わる方ほか  
 定員 先着30人  
 費用 無料  
 講師 三原聡子氏(久里浜医療センター主任心理療法士)

☎2月22日(木)まで、オンラインで受付  
 子ども家庭支援課(☎319-0072)



**2月の子育てひろば**

**ポップコーン&すきっぷ**

☎場 市HPで確認  
 内容 地域子育て支援「はぐ」さんばらんぎ(☎365-6212)



**2月の図書館おはなし会**

☎場 図書館HPで確認  
 内容 中央図書館(☎362-8647)



**シニア**

**介護予防推進センター「いきいきプラザ」**

☎330-2010

**介護予防教室説明会**

☎2月12日(休)午後3時～4時  
 対象 65歳以上の市民  
 定員 先着12人  
 費用 無料  
 内容 体組成測定、4月から始まる同教室の紹介  
 申込 2月2日(金)午前9時から電話で当センターへ

**介護予防教室(4～6月期)**

教室名 教室番号 日程 下の表のとおり  
 内容 自分で通所・体調管理ができる65歳以上の市民(別途各教室により条件あり)  
 費用 1000～3000円  
 詳細は、当センターHP、または教室案内のチラシを確認

☎2月20日(火)まで(必着)に、往復はがき(1人1枚)に教室名、教室番号(第2希望まで可)、日程、住所、氏名(ふりがな)、性別、生年月日、電話番号、介護認定の有無、返信用宛名を記入して当センター(〒183-0033分梅町1の31)へ

◆ 下記3記事の共通項目 ◆

対象 65歳以上の市民  
 費用 無料  
 申込 2月2日(金)午前9時から電話で当センターへ

**体を動かして目指せ健康長寿!**

☎①2月8日・②15日(木)午前11時～正午  
 定員 各先着20人  
 内容 ①筋力トレーニングとストレッチ、②リズム体操

**今、始めよう!フレイル対策～①栄養編・②口くうケア編**

☎2月13日(火)①午前9時半～10時15分・②10時半～11時15分  
 定員 各先着20人

**頭と身体をフル回転! 楽しく脳を活性化**

☎2月22日・29日(木)午前11時～正午

定員 各先着20人

内容 頭と身体を同時に使う認知機能低下予防運動(コグニサイズ)

**スポーツ**

**ちょこっとスポーツ体験「できる、やれる簡単スポーツ体験 in フォーリス」**

☎2月3日(土)午前10時～午後3時  
 場 フォーリス  
 費用 無料  
 内容 ボッチャ、スポーツスタッキング等の軽スポーツ  
 申込 当日直接会場へ  
 問い合わせ スポーツタウン推進課(☎335-4499)

**①四谷・②押立体育館 ヨガ教室**

☎①3月15日・22日・29日(金)・②16日・23日・30日(土)午後6時半～7時半(各全3回)  
 対象 18～75歳の市民  
 定員 各15人(抽せん)  
 費用 毎回の体育館使用料100円  
 申込 2月16日(金)まで、オンラインで受付  
 問い合わせ ①四谷体育館(☎368-7455)、②押立体育館(☎367-0705)



◆介護予防教室(4～6月期)◆

教室名	教室番号・日程		定員(抽せん)	内容
マットで筋トレ&ストレッチ教室	824	月曜日の午前9時半～10時40分	825	月曜日の午後1時～2時10分
	826	火曜日の午前10時～11時10分	827	火曜日の午後1時～2時10分
	828	火曜日の午後3時～4時10分	829	水曜日の午前9時半～10時40分
	830	木曜日の午前10時～11時10分	831	木曜日の午後1時～2時10分
	832	金曜日の午後3時～4時10分	—	—
イスで筋トレ&ストレッチ教室	833	月曜日の午前9時～10時10分	834	火曜日の午後2時半～3時40分
	835	木曜日の午後3時～4時10分	836	金曜日の午後2時～3時10分
	837	土曜日の午後1時～2時10分	—	—
マシントレーニング教室	838	月曜日の午後1時半～3時10分	839	土曜日の午前9時半～11時10分
栄養・口くう・マシン教室	840	火曜日の午前10時半～正午	—	—
筋トレマシン1か月教室	841	5月の金曜日の午後1時半～2時40分	—	—
ストレッチマシン1か月教室	842	5月の金曜日の午後3時～4時10分	—	—
わくわく教室	843	火曜日の午後1時～2時	—	—
さんぽクラブ	844	木曜日の午前11時～午後0時半	845	金曜日の午前10時～11時半
初めての絵手紙教室	846	水曜日の午前10時～11時40分	—	—
アートで脳を活性化教室	847	木曜日の午前10時～11時40分	—	—
メンズごはん教室	848	木曜日の午後2時～3時半	—	—
70歳までのフルコース教室	849	月曜日の午後3時半～4時40分	—	—
80歳からのフルコース教室	850	金曜日の午前11時～午後0時10分	—	—
スマホ活用1か月教室	851	4月の火曜日の午前9時半～11時	852	4月の木曜日の午前10時～11時半
	853	5月の木曜日の午前10時～11時半	854	6月の火曜日の午後2時～3時半

凡例: ☎日程・日時 ☎会場・場所 ☎対象 定員 費用 内容 講師 出演 他その他 ☎申込み ☎問合せ HP ホームページ



# あすチャレ! 運動会

誰でもスポーツを楽しむきっかけづくりとして、日本財団パラスポーツサポートセンターが提供する「あすチャレ! 運動会」を開催します。  
 問スポーツタウン推進課(☎335-4477)

- 📅 3月9日(土)午後1時 場生涯学習室
- 👤 小学生以上の方(1チーム6人まで/個人での申込み可)
- 👥 定50人(抽せん) 費無料
- 🏆 ポッチャ、シッティングバレー、車いすリレー
- 👉 他 体育館履き持参
- 📅 2月18日(日)まで、オンラインで受付
- 🎁 ※参加者にノベルティをプレゼントします。





## 東京サントリーサンゴリアス トレーニングマッチに 無料招待

市内を活動拠点とする東京サントリーサンゴリアスと、埼玉パナソニックワイルドナイツが対戦するトレーニングマッチに、市民等の皆さんを招待します。  
 問スポーツタウン推進課(☎335-4477)

- 📅 2月18日(日)午後1時
- 📍 府中朝日フットボールパーク
- 👤 市民、市内在勤・在学の方
- 👥 定250人(抽せん)
- 🎫 費無料
- 👉 他 未就学児は保護者同伴
- 📅 2月6日(火)まで、オンラインで受付






ジュニアスポーツ指導者講習会

## ジュニア期の スポーツ栄養学

豊かな成長を支える食と栄養




- 📅 3月8日(金)午前10時～正午
- 👤 対ジュニアスポーツの指導者、小・中学生の保護者ほか
- 👥 定50人(抽せん)
- 🎫 費無料
- 👤 講師 阿部菜奈子氏 (Office LAC-U)
- 👉 他 オンライン(Teams)で実施
- 📅 2月16日(金)まで、オンラインで受付
- 📞 問スポーツタウン推進課(☎335-4499)





# 仲間と健康を つくるフェス!

健康維持も好きなことも、シニア世代でやれば楽しい!

市では、65歳以上の方が趣味や特技等、好きなことを共有できる同世代の仲間づくりを支援するため、健康測定や参加者同士で交流するイベントを開催します。ぜひ、お越しください。

📞 問高齢者支援課(☎335-4117)

- 📅 2月10日(土)午前11時～午後3時
- 📍 場ルミエール府中
- 👤 対市民
- 🎫 費無料
- 🏆 健康測定、体を動かす体験会、協賛企業ブースほか
- 📅 2月10日(土)当日直接会場へ



## 文化センターの催し

- 対象は市民／費用等の記載がないものは無料
- 申込みの記載のないものは、当日直接会場へ
- 申込受付は、午前8時半～午後9時(休館日を除く)
- 申込みは、原則として電話不可
- 問合せは、各文化センターへ



掲載記事以外の催しは  
各施設HPでご確認ください

センター名	催し
中央 ☎364-3611	フォークダンスの集い ㊦2月4日・25日(日)午前10時
	グラウンドゴルフの集い ㊦2月7日(水)・11日(祝)・21日・28日(水)午前9時／雨天中止場府中公園
	民踊教室 ㊦2月8日(木)午後1時㊦「津軽の花」「牛ちゃんマンボ」
	民踊の集い ㊦2月21日(水)午後1時㊦「串木野さのさ」
白糸台 ☎363-6208	囲碁の集い ㊦2月3日・17日(土)午後1時半㊦小学生以上の方
	カラオケの集い ㊦2月5日(月)午後1時㊦60歳以上の方
西府 ☎364-0811	民踊教室 ㊦2月9日・16日(金)午後1時半㊦「津軽の花」「府中音頭」
	囲碁の集い ㊦毎週土曜日 午後1時
武蔵台 ☎042-576-3231	梅見の集い ㊦3月2日(土)午後1時㊦未就学児は保護者同伴
新町 ☎366-7611	民踊教室 ㊦2月2日、3月1日(金)午後1時㊦「津軽の花」「牛ちゃんマンボ」
	養生気功の集い ㊦2月7日・21日(水)午後1時半㊦各先着10人㊦養生気功による健康法
	女性囲碁の集い ㊦毎週火曜日 午前10時
	青空太極拳 ㊦毎週水曜日 午前10時／雨天中止場当館北側広場
是政 ☎365-6211	—
紅葉丘 ☎365-1188	歌声広場 ㊦2月9日・16日(金)午後1時㊦各先着30人㊦カラオケ㊦当日の午後0時50分から受付
	民踊の集い ㊦2月14日(水)午後1時半㊦「串木野さのさ」
	ダーツする会 ㊦2月19日・26日(月)午後1時
押立 ☎042-488-4966	囲碁・将棋の集い ㊦毎週土曜日 午後1時㊦自由対局
片町 ☎368-7001	民踊の集い ㊦2月21日(水)午後1時半㊦「串木野さのさ」
	フラワーアレンジメント ㊦2月28日(水)午後1時半㊦20歳以上の方㊦10人(抽せん)費1200円㊦季節の花を使ったアレンジメント㊦7日(水)まで受付

## 文化センター 子ども向け催し情報

このほか、文化センターでは、右の表のとおり、子ども向けの催しを行います。

詳細は、市のHPをご確認いただくか、各文化センターへお問い合わせください。



センター名	催し
西府	お菓子作り教室
武蔵台	親子手形アート教室、子ども科学遊びサークル
新町	人形劇「3びきのヤギのガラガラドン」、子ども科学体験、フラッグオーナメントを作ろう
是政	工作サークル「ちびまるちゃん」
紅葉丘	お日様文庫
押立	幼児工作サークル、子どもパン作り教室
片町	絵本の読み聞かせ

## コミュニティ文化祭

各文化センターで活動している自主グループの日頃の活動成果を府中の森芸術劇場で発表します。  
場片町文化センター(☎368-7001)

### ■展示部門

㊦2月17日(土)午前10時～午後4時・18日(日)午前10時～午後3時  
㊦生け花、水彩画、陶芸、手芸ほか

### ■発表部門

㊦2月18日(日)午前10時半～午後3時  
㊦カラオケ、詩吟、舞踊、フラダンス、よさこいほか

## ちびっ子ふれあい文化祭

各文化センターで活動している児童サークルの日頃の活動成果を府中の森芸術劇場で発表します。  
場是政文化センター(☎365-6211)

### ■展示部門

㊦2月10日(土)午後1時～4時半・11日(祝)午前10時～午後4時  
㊦手芸、工作、陶芸ほか

### ■発表部門

㊦2月11日(祝)午前10時～午後5時  
㊦ダンス、演劇、和太鼓ほか

使用期限が迫っています!

## ①地元応援商品券「ふちゅチケ」②フーちゃんお買物券

両券は、2月19日(月)が使用期限です。期限を過ぎると使用できず、未使用分の払い戻しもできませんので、お早めにご使用ください。

場①「ふちゅチケ」コールセンター(☎050-3173-8292／平日の午前10時～午後5時)

②府中市商店街連合会事務局(☎362-6421／平日の午前9時～午後5時)



2月3日(土)から

3月3日(日)

# 梅まつり

## 郷土の森

爽やかな香りとともに、春の訪れを告げる紅白の梅の花。園内には早咲きから遅咲きまで約120種1300本の梅が咲き誇り、日々異なる風情を演出します。

〒郷土の森博物館(☎368-7921)

**期間** 2月3日(土)から3月3日(日) **時間** 午前9時～午後5時(入場は午後4時まで)

**場** 郷土の森博物館 **入場料** 300円、中学生以下150円

※開花状況は、同館のHPをご確認いただくか、電話でお問い合わせください。

※梅まつり期間中の休館日はありません。

### 期間中の催し

<b>梅のライトアップ</b>	<p>☎ 2月23日(祝)から25日(日)、3月2日(土)・3日(日)の午後5時～8時(入場は午後7時半まで)／荒天中止</p> <p>☎ 南側梅園、平右衛門広場、旧府中町役場横梅園</p>
<b>ボランティアによる星空観望会</b>	<p>☎ 2月23日(祝)午後6時半～8時／雨天・曇天中止 <b>集合場所</b> 本館前芝生広場</p>
<b>ホームムービーの日 上映会</b> 「昭和の府中にタイムスリップ」	<p>☎ 2月24日(土)①午後2時～4時・②5時～6時半 <b>場</b> 旧田中家住宅</p> <p>☎ ②先着40人／当日午後4時から同会場で整理券を配布</p> <p>☎ 昭和30～50年代の府中の映像鑑賞、所蔵者と学芸員の解説</p>
<b>天文×梅まつり 謎解きゲーム</b> 「宇宙のタネを追いかけて」	<p>☎ 2月3日(土)から3月3日(日)の午前10時～午後3時 <b>場</b> やすらぎ亭</p> <p>☎ ①新人調査員キット(入門コース)…300円、②上級調査員キット(上級コース)…500円／①のみ1キットでのグループ参加可</p> <p>☎ 園内の梅や展示物を楽しみながら、謎解きゲームに挑戦 <b>他</b> スマートフォン、またはタブレット持参</p>
<b>野点茶会</b>	<p>☎ 2月12日(休)・18日(日)・23日(祝)・25日(日)午前11時～午後3時／雨天の場合は会場変更、または中止</p> <p>☎ 旧府中町役場横梅園 <b>費</b> 600円 <b>講</b> 府中市茶道連盟</p>
<b>お茶室で特別呈茶</b>	<p>☎ 2月13日(火)から17日(土) <b>場</b> 茶室「梅樾庵」 <b>定</b> 各日先着20人 <b>費</b> 500円</p> <p>☎ 梅ようかん付きの呈茶 ※終了後は通常の呈茶(400円)になります。</p>
<b>梅まつり手作り工房</b>	<p>☎ 2月18日(日)、3月3日(日)午前10時～正午、午後1時～3時 <b>場</b> ふるさと体験館</p> <p>☎ 300～500円(制作物により異なる) <b>内</b> 梅の花にちなんだ作品の制作</p>
<b>梅の木散歩</b>	<p>☎ 2月21日(水)・26日(月)午後1時半～3時 <b>集合場所</b> 旧府中町役場前</p> <p>☎ 梅園を散策しながら、梅の雑学や各品種の解説を聞く <b>講</b> 大坪孝之氏(日本梅の会会長)</p>
<b>武蔵国府太鼓「響会」演奏会</b>	<p>☎ 2月25日(日)午前11時、午後2時／雨天の場合は3月3日(日) <b>場</b> 旧郵便取扱所</p>
<b>猿芸工房 猿まわし</b>	<p>☎ 2月10日(土)から3月3日(日)(不定期) <b>場</b> 本館前芝生広場 ※開催する当日に同館公式X(旧Twitter)でお知らせします。</p>
<b>古民家探検ツアー</b>	<p>☎ 期間中の毎週土曜日 午後1時～2時 <b>集合場所</b> 旧府中町役場前 <b>内</b> 復元建築物の解説を聞きながら園内を巡る</p>
<b>梅まつり俳句募集</b>	<p>☎ 期間中、園内設置の投句箱で梅まつりを題材にした作品を受付 <b>選者</b> 榎本 達氏(俳人協会会員)</p>
<b>大道芸・職人芸・キッチンカー</b>	<p>期間中、園内では大道芸や職人芸の披露、キッチンカーの出店が不定期で行われます。</p>