

府中の ごみ



▲府中市のリサイクルマスコット
リサちゃん

発行：府中市
編集：生活環境部ごみ減量推進課
発行日：令和3年(2021年)1月25日

〒183-8703 府中市宮西町2-24
電話：042-335-4437(直通) FAX：042-336-5181
Eメール：risaikuru01@city.fuchu.tokyo.jp



令和3年4月1日の直接搬入分からリサイクルプラザへの 粗大ごみの持込みが**事前申込制**になります

令和3年4月1日(木)から、リサイクルプラザへの粗大ごみの直接搬入を電話またはインターネットにより申込みを受け付ける事前申込制に変更します。申込みの受付や粗大ごみに関する問合せ等は、府中市粗大ごみコールセンターでお受けします。

4月以降の直接搬入分の申込受付開始日
3月1日(月) 午前8時から

- ※3月31日(水)までは、事前申込みをすることなく、お持ち込みができます。
- ※4月1日(木)持込み分からは、事前申込みがない場合は、受入れができませんのでご注意ください。

直接搬入の流れ

- 1 申込み** 府中市粗大ごみコールセンターへ電話またはインターネットで直接搬入の申込みをします。
※申込み時に、①受付番号、②搬入日時、③手数料をお知らせします。
- 2 搬入** お知らせした搬入日時にリサイクルプラザへ粗大ごみを直接持ち込みます。
※手数料は、リサイクルプラザで現金でのお支払いとなります。
※申込み内容を変更する時は、搬入日の2営業日前までにコールセンターへ連絡してください。

搬入日時

次の曜日・時間帯の中から搬入日時を選んでいただけます。申込日の2か月先まで申込みをすることができます。

曜日	時間帯
平日	午前9時から午前11時30分まで・午後1時から午後4時までの30分毎
第2・第4土曜日	午前9時から午前11時30分までの30分毎

- ※搬入希望日の2営業日前まで申込みを受け付けます。ただし、各時間帯には受付件数の上限があるため、ご希望に添えない場合もありますのでご了承ください。
- ※受け付けた搬入日時と異なる日時に持ち込んだ場合は、受入れができませんのでご注意ください。

搬入点数

現在は1世帯につき1日10点までとしていますが、4月1日の直接搬入分から1世帯につき1日15点までに変更します。

府中市粗大ごみコールセンター

※粗大ごみ収集の受付と同じコールセンターです。

電話による申込み・問合せ

電話番号：03-6424-4645

受付時間：午前8時から午後7時まで
(月曜日から土曜日) ※年末年始を除く

インターネットによる申込み

※スマートフォン、携帯電話からも申込み可

アドレス：<https://s-kantan.com/sodai-fuchucity-u/>
(府中市のホームページからもアクセスできます。)

受付時間：24時間
※メンテナンス時を除く

スマートフォン、携帯電話は、QRコードからもアクセスできます。

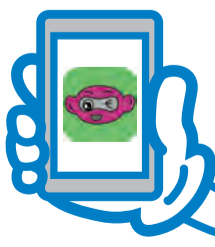


- ※剪定枝は、インターネットによる申込みができません。コールセンターへ電話でお申し込みください。
- ※手数料減免対象者の方で減免申込みをする場合は、インターネットによる申込みができません。コールセンターへ電話でお申し込みください。

【注意】

- ※お持ち込みができる方は、市内在住の排出者ご本人に限ります。お持ち込みの際に本人確認をしていますので、お名前とご住所が確認できる書類(免許証、保険証など)をお持ちください。
- ※ご家庭から出た粗大ごみのみが対象となります。事業等で使用していたものは、受入れができませんのでご注意ください。

【問合せ】ごみ減量推進課施設係 042-365-0502



分別の確認は
ふちゅうごみ
資源物分別
アプリが
便利です!

分別で迷った時に、品目で検索するとすぐに分別の確認をすることができます。アプリは最新情報を掲載していますので、知りたい時にすぐ分かるという利点があります! ぜひ便利なアプリをダウンロードして、正しい分別を心掛けましょう。

アンドロイド版▼

i Phone版▼



音声コード専用読取装置で、コードの文字情報を音声で聞くことができます。 ↓



令和元年度の府中市ごみ・資源物の処理経費

令和元年度に府中市で各家庭から排出されたごみ・資源物（49,840ト）の収集、中間処理、焼却、最終処分（エコセメント化など）にかかった直接的な経費はおよそ30億4,688万円です。（事業系ごみは除く）

これは、市民一人が1年間に排出するごみ・資源物の処理を行う経費として、1万1,685円かかっているということになります。各品目別の処理経費は下記のとおりです。（品目ごとの経費は、それぞれの工程における処理経費総額を収集時の重量で按分して算出しています。）

【問合せ】ごみ減量推進課管理係 042-335-4400

各品目別の処理経費は次のとおりです。

（品目ごとの経費は、それぞれの工程における処理経費総額を、収集時の重量で按分して算出しています。）

品目	収集量	収集経費	中間処理経費	焼却経費	最終処分経費	合計	1トあたりの経費	市民1人あたり/年
燃やすごみ	29,363ト	8億2,672万円	—	4億6,528万円	3億3,943万円	16億3,143万円	56円	6,257円
燃やさないごみ	3,333ト	9,384万円	1億1,621万円	6,769万円	3,853万円	3億1,627万円	95円	1,213円
容器包装プラスチック	4,044ト	1億1,386万円	1億4,559万円	6,408万円	4,675万円	3億7,028万円	92円	1,420円
粗大ごみ	2,098ト	1億5,191万円	7,221万円	3,324万円	2,425万円	2億8,161万円	134円	1,080円
有害ごみ	86ト	242万円	298万円	—	834万円	1,374万円	160円	53円
危険ごみ	81ト	228万円	255万円	—	131万円	614万円	76円	24円
びん	1,889ト	5,319万円	6,939万円	—	—	1億2,258万円	65円	470円
かん	633ト	1,782万円	2,128万円	—	—	3,910万円	62円	150円
ペットボトル（行政回収分）	774ト	2,179万円	2,155万円	—	—	4,334万円	56円	166円
ペットボトル（店頭回収分）	133ト	—	797万円	—	—	797万円	60円	31円
古布	1,020ト	2,872万円	—	—	—	2,872万円	28円	110円
新聞	751ト	2,114万円	—	—	—	2,114万円	28円	81円
雑誌・雑がみ	3,818ト	1億750万円	—	—	—	1億750万円	28円	412円
段ボール	1,708ト	4,809万円	—	—	—	4,809万円	28円	184円
紙パック	52ト	146万円	—	—	—	146万円	28円	6円
廃食用油	7ト	33万円	—	—	—	33万円	47円	1円
はがき	2ト	0円	—	—	—	0円	0円	0円
剪定枝	48ト	348万円	213万円	—	157万円	718万円	150円	28円
合計	49,840ト	14億9,455万円	4億6,186万円	6億3,029万円	4億6,018万円	30億4,688万円	61円	11,685円

※人口は令和元年10月1日現在（260,757人）で算出

- ※ 収集経費は、各家庭からのごみの収集・運搬にかかる委託料などです。
- ※ 中間処理経費は、リサイクルプラザの運営費などです。
- ※ 焼却経費は、主に燃やすごみの焼却を行っている多摩川衛生組合等への負担金などです。
- ※ 最終処分経費は、主にエコセメント化を行っている東京たま広域資源循環組合（日の出町）への負担金などです。
- ※ 新聞、雑誌・雑がみ、段ボール、紙パック、古布、廃食用油は収集後、リサイクル業者へ資源物として売却しているため、中間処理費用はかかっていません。

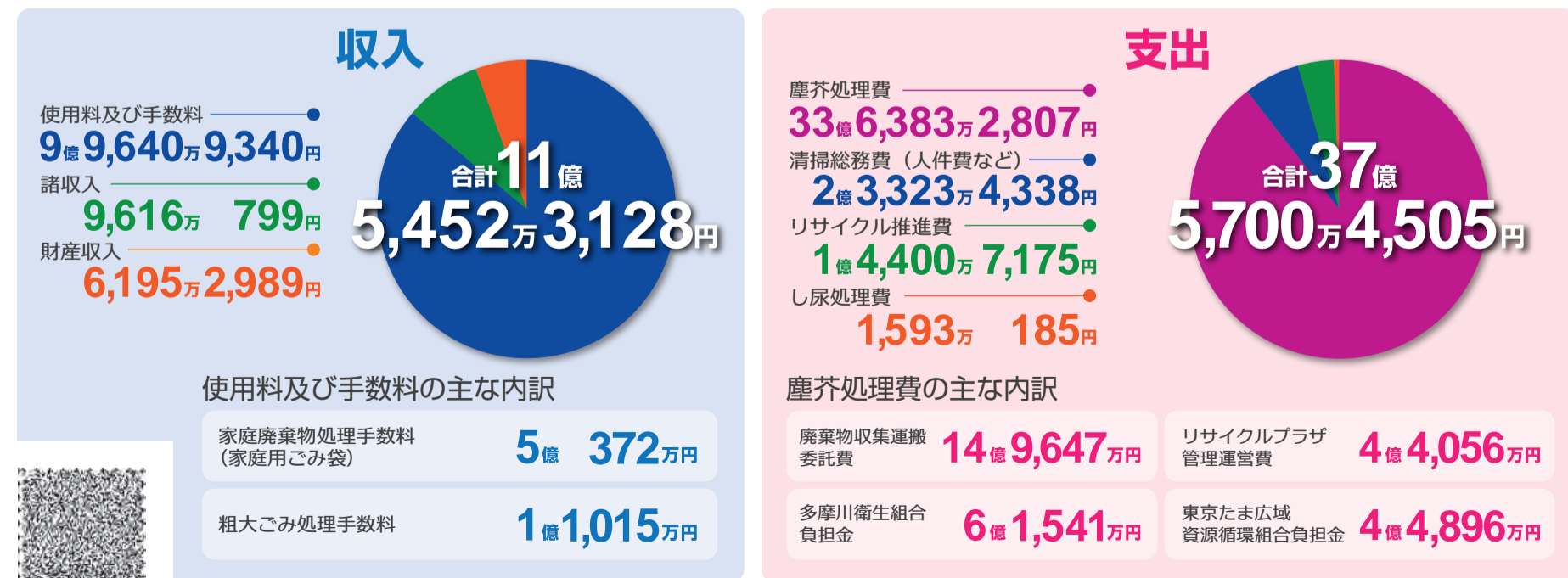
令和元年度のごみ・資源物の処理に関する収入・支出

令和元年度の家庭廃棄物処理手数料収入は約5億372万円で、その使途は、ごみの処理経費に充当しています。充当された事業及び充当金額は次のとおりです。

1 廃棄物収集運搬委託費 約1億580万円	2 有料ごみ収集管理費※ 約1億8,629万円	3 多摩川衛生組合への負担金 約1億580万円	4 リサイクルプラザ管理運営費 約1億580万円
--------------------------	----------------------------	----------------------------	-----------------------------

※有料指定袋や粗大ごみシールの作製、販売協力店への委託料など

また、一般財源から2,500万円（家庭廃棄物処理手数料の約5%相当分）を生活・環境基金に積み立てて、地球温暖化など環境問題への取り組みを行うための事業として活用しています。



小型充電式電池が取り外せない
30cm未満の小型家電は

危険ごみ
です! ▶▶▶▶▶
分別徹底を
お願いします



製品が多様化する中、小型充電式電池を使用する機会が増えてきました。小型充電式電池もニカド電池・ニッケル水素電池・リチウムイオン電池などいくつか種類があり、中でもリチウムイオン電池は、外出先で充電できるモバイルバッテリーなどに使用されていることもあり、急速に普及しています。

近年、ごみ処理時にリチウムイオン電池による発火などのトラブルが増加しています。主な原因は、燃やさないごみの中に小型充電式電池が混入している不分別です。いつ重大事故が起きても不思議ではなく、収集作業員と施設作業員の安全確保およびごみ処理設備の損傷防止が急務となっていますので、今一度、適正な分別にご協力をお願いします。

小型充電式電池が使用されている主な製品

モバイルバッテリー、携帯電話・スマートフォン、ワイヤレスイヤホン、デジタルカメラ、電子タバコ、電動歯ブラシ、電気シェーバー、電子ゲーム機など



燃やさないごみへの混入で火災が発生!!

小型充電式電池が取り外せないタイプの製品も多く、そのまま燃やさないごみに捨てられてしまう事例が多発しています。リチウムイオン電池は中に燃えやすい液体が入っているため、発火リスクが特に高いとされています。さらに、電子機器は選別時に磁石へ付かないものが多いため除去が難しく、まわりは燃えやすいプラスチックのため、一度発火すると消火に大変な時間と労力を要します。事故防止のためにも、必ず「危険ごみ」で排出をお願いします。

なお、製品から取り外せた小型充電式電池は、金属端子の部分をビニールテープなどできちんと絶縁してください。そして「危険ごみ」で排出するか、リサイクル協力店へ返却してください。

令和2年2月に発生した火災被害の施設修繕には、約9,700万円の費用が掛かっています!

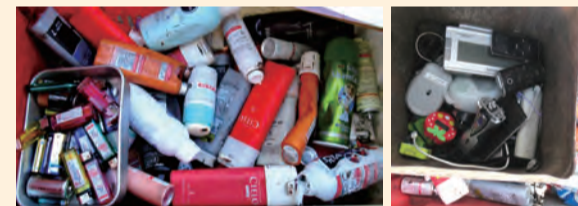
【注 意】府中市リサイクルプラザでは、リチウムイオン電池などの破損の影響によるトラブルが毎年20~30件発生しています!

このように絶縁してください



困ります!!

容器包装プラスチックでも大量の不分別!!



容器包装プラスチックの手選別作業で、混入していた大量の危険ごみと有害ごみを除去しました。1週間でビンケース2つ分の量が出ています。ごみ処理作業は常に危険と隣り合わせです。分別の再確認をお願いします!

市指定の家庭ごみ有料袋の減免制度について

市では、次の①~⑦の対象となる世帯に、市指定の家庭ごみ有料袋を交付しています。

対象

- ①生活保護受給世帯
- ②児童扶養手当受給世帯（児童手当のみ受給されている方は対象外です。）
- ③特別児童扶養手当受給世帯
- ④身体障害者手帳1~2級をお持ちの方がいる非課税世帯
- ⑤精神障害者保健福祉手帳1~2級をお持ちの方がいる非課税世帯
- ⑥東京都愛の手帳1~2度をお持ちの方がいる非課税世帯
- ⑦中国残留邦人等に対する支援給付を受けている世帯

申込み

受給証明書または受給手帳、印鑑（代理申請の場合は、代理人の本人確認ができる書類と印鑑）を持って、市役所6階ごみ減量推進課へお越しください。

2月19日(金)から3月5日(金)は 午前9時~午後5時（土曜日は午前9時~午後4時、日曜日・祝日を除く）
府中市役所北庁舎3階 第3会議室

3月8日(月)からは 市役所6階ごみ減量推進課

※対象④~⑥の方で、令和2年1月2日以降に府中市に転入した方は、世帯全員の令和2年度市民税非課税証明書（令和2年1月1日現在の居住地の区市町村で交付）が必要です。
※申請時点で算定した枚数の市指定の有料袋を交付します。また、世帯員数により、袋のサイズが異なります。
※新型コロナウイルス感染防止のため、必ずマスクを着用してください。なお、交付開始当初は混雑によりお時間が掛かることが予想されます。来場日時の分散にご協力をお願いします。
※有料袋を入れるマイバッグ等を持参してください。

【問合せ】ごみ減量推進課管理係 042(335)4400

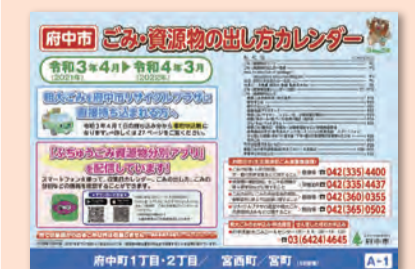
ごみ・資源物の出し方カレンダーを全戸配布します。

2月4日(木)から3月12日(金)にかけて、令和3年度版ごみ・資源物の出し方カレンダーを全戸配布します。期間中に配付されなかった場合は、下記の問合せ先へご連絡ください。

問合せ

3月31日まで 府中市ごみカレンダー フリーダイヤル ☎0120(390)440

4月1日以降 ごみ減量推進課管理係 ☎042(335)4400



令和3年度版ごみ・資源物の出し方カレンダー

第7回 ごみ減量対策・3R推進 標語コンクール

更なる循環型社会の形成を図ることを目的に、身近で出来るごみ減量・3Rの取組みについて考える機会として、毎年標語コンクールを実施しています。今回は小・中学生から867点と過去最多の応募があり、柔軟な発想でごみ減量について考えてくれました！入賞作品16点を発表します。

テーマ：「食品ロスの削減」または「マイバッグの持参」

最優秀賞

持ち歩こう 環境守る気持ちと マイバッグ

中学1年 山田 紘太郎さん

優秀賞

のこさずペロリ 地球もニコリ

小学4年 岡本 凜さん

優秀賞

食べのこし やめよう食べよう おいしいよ

小学4年 大槻 結南さん

優秀賞

友達だ ずっと使うよ マイバック

小学4年 青島 杏奈さん

優秀賞

ありがとう あの手 この手に マイバック

中学1年 小林 彩波さん

優秀賞

たべものの 材料すべて いのちです

中学1年 川関 蓮太郎さん

優良賞

おでかけの もちものチェック マイバック

小学1年 横山 智美さん

優良賞

マイバック きちんともって おかいもの

小学4年 平井 沙也加さん

優良賞

たべのこし もったいないな かなしいよ

小学4年 中村 心音さん

優良賞

マイバッグの持参、その習慣が、未来を救う。

中学1年 佐藤 至さん

優良賞

ちょっと待って忘れ物してるよマイバック

中学1年 渡邊 夏希さん

優良賞

買うべきは レジ袋ではなく マイバッグ

中学1年 長山 未来さん

優良賞

食べてほしい 残した食べ物 泣いています。

中学1年 萩原 優璃さん

優良賞

それ買うの？ ためおきしてない？ 食料品

中学1年 室井 凜さん

優良賞

いらぬのだ われは持ってる マイバック

小学4年 深見 咲菜さん

優良賞

決めようね 食べる分だけ よそおうね

小学4年 荒谷 翔太さん

第14回 マイバッグコンクール 入賞作品の発表

傘や着られなくなった洋服など捨てるのはもったいない物をマイバッグに作り変えることで、ちょっとした工夫でごみを出さない、ごみにしないなど3Rの意識を高めることを目的として、毎年マイバッグコンクールを実施しています。今年は100点の応募がありました。

たくさんのアイデアから生まれるマイバッグを参考に、ぜひお家にあるもので自分好みのマイバッグを作ってみてください！入賞作品10点を発表します。

規定 不用品を利用して作製した 買い物袋として使える手作りバッグ



入賞
のぐち じゅんこ
一般 野口 純子さん
折りたたみ傘のリメイクです。



入賞
いいくら ともか
小学5年 飯倉 知華さん
首にもかけられるよう、ひもを長くしました。



入賞
こにし あすか
小学5年 小西 明香さん
特徴は大きめのバッグなのでなんでも入るとい所です。



入賞
こやなぎ なな
小学5年 小柳 奈々さん
小さくなった服を二着組み合わせて作りました。



入賞
はやし みう
小学6年 林 美羽さん
服のショルダーバッグの部分をリュックの肩掛けにしました。



入賞
おかざき さよこ
小学6年 岡崎 咲代子さん
工夫した点はやわらかい生地としっかりした生地を組み合わせました。



入賞
しらかみ ここな
小学6年 白神 光子奈さん
親戚のいらなくなったパーカーと、いらぬ布で作りました。



入賞
ながおか ゆうか
小学6年 長岡 結香さん
よくノートを買うに行くので、ノートが入る大きさにしました。



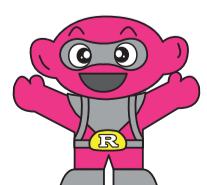
入賞
わかい まなみ
小学6年 若井 真奈未さん
一日一日が思い出に残るようなという思いをこめて色を鮮やかにして作りました。



入賞
かみや つほみ
小学6年 神谷 蕾さん
Tシャツの色が黒だったので、夜と朝を表そうと思います。

地元府中と共に未来へ
粗大品等で、お困りの方は
見積もり無料
TEL 042-365-2231
FAX 042-369-7621
TEL 042-335-8585

葬儀会館・霊安室完備
株式会社 三和式典
府中市民聖苑葬儀取扱店
TEL 042-335-8585



粗大ごみ・事業系ごみ等…
不用品回収なら当社へ
有限会社 松下タウンクリーン
府中市南町6-16-21
Tel 042-360-3216 Fax 042-360-1440
E:mail info@matsushita-tc.com

粗大ごみ・事業系ごみ・引越しごみ・片付け処理
見積無料 042-364-3756
ゴミのことなら！
おまかせを！
有限会社 緑信企画
(府中市委託業)

フードドライブを定期的に実施しています!



食品ロスとは、本来食べることができた食品が捨てられてしまうことです。市内で排出されるごみ・資源物の6割を占める燃やすごみのうち、約半分は生ごみであり、生ごみの約24%（内訳は約10%が手つかずの食品、約14%が食べ残し）が食品ロスとされています（消費者庁の食品ロス削減関係参考資料（平成30年6月21日版）から引用）。

そこで市では、家庭から発生する食品ロスを削減するため、ご家庭で保管してあるまだ食べられる食品をお預かりする「フードドライブ」を定期的に実施しています！市でお預かりした食品はフードバンク府中へ引き渡し、団体を通じて必要な方々へお届けしています。

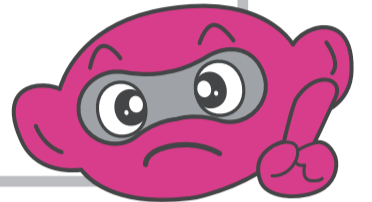
お預かりできるもの

ご自宅などで長期間消費しなかったもののうち、賞味期限が1か月以上先で、未開封かつ生鮮食品でないもの

例

乾麺、缶詰、レトルト品、インスタント食品、調味料、飲料、お菓子、ギフトパック（お歳暮、お中元、贈答品の余剰）など
※食品ロス削減のために実施するものなので、フードドライブに持ってくることを目的として購入したものは対象外とします。

1人あたりの食品ロス量は毎日お茶碗1杯分のご飯（約132g）を捨てているのと同じなんだって！



ローリングストックをやってみよう!

食品の期限切れによる廃棄を削減する取り組みの一つとしてローリングストックがあります。普段から食べている食品を少し多めに買い置きし、食べた分だけ買い足すのを繰り返していくことで、いつも一定量の備蓄ができるという仕組みのことです。

ここで重要なのは、日々の生活の中で「消費しながら備蓄する」ことです！消費期限を確認して、古い食品から優先的に食べていくことで、期限切れによる食品ロスを削減することができます。

常に新しい食品を保管しているのが非常時の備えにもなり、いざという時にも日常生活に近い食生活を安心して送ることができます。

日頃からの食品ロス削減へのちょっとした心掛けで災害時の安心も担保できますので、さっそくローリングストックを実践してみましょう。

備える



食べる



買い足す

家族の人数 × 最低3日分
※できれば1週間分が理想

× 3 Days



新型コロナウイルスなどの感染症対策のための ご家庭でのごみの捨て方を今一度ご確認ください

ごみの排出・収集は感染リスクが高いため、感染防止対策がとても重要です。家庭ごみを排出するにあたり、改めて5つのポイントをご確認ください。

Point 1

ごみ袋はしっかり縛って封をしましょう!

ごみの散乱を防止でき、ごみ袋が運びやすくなるためスムーズに収集運搬作業を行えます。

Point 2

ごみ袋の空気を抜きましょう!

収集車両内での破裂を防ぎ、ごみ袋の容量が減ることによって効率よく収集できます。

Point 3

生ごみの水切りをしましょう!

生ごみの水分を絞ることで可燃ごみの減量が一気に促進します。

Point 4

普段からごみ減量に努めましょう!

在宅勤務などによりごみ量が急激に増加していますので、ごみ減量・3Rを意識しましょう。

Point 5

分別・収集日を守りましょう!

安全で円滑な収集運搬業務と収集員の感染予防のため、適正な処理へご協力をお願いします。

マスクのポイ捨ては絶対にやめようね!!
ごみを出した後は石鹸を使ってよく手を洗おう!

