

府中の ごみ



▲府中市のリサイクルマスコット
リサちゃん

府中で暮らすみんなのごみ情報紙

30号

令和5年(2023年)7月

発行：府中市
編集：生活環境部資源循環推進課
発行日：令和5年(2023年)7月3日

〒183-8703 府中市宮西町2-24
電話：042-335-4437(直通) FAX：042-336-5181
Eメール：risaikuru01@city.fuchu.tokyo.jp



府中のごみ
バックナンバー



①ほっとするね 緑の府中

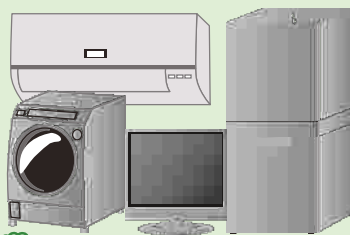
府中市

エアコン、テレビ、冷蔵庫・冷凍庫、洗濯機・衣類乾燥機がリサイクルしやすくなりました

不用になった家電4品目(エアコン、テレビ、冷蔵庫・冷凍庫、洗濯機・衣類乾燥機)は、家電リサイクル法によって適切にリサイクルをすることが定められています。

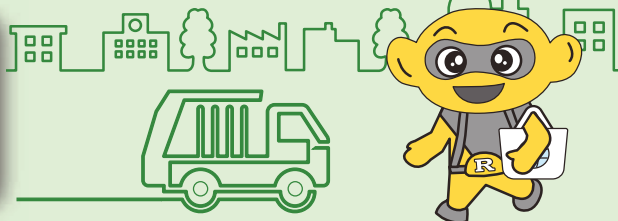
市では、小型家電リサイクル法の認定事業者であるリネットジャパンリサイクル株式会社、および家電4品目に関するサービス提供を行っているSGムービング株式会社と連携と協力に関する協定を締結し、令和5年7月から家電4品目の自宅回収(有料)を始めました。

手続きは簡単でリビングやキッチンなど家の中からの搬出にも対応しています。



家電4品目の回収について

電話番号：0570-056-006
(対応可能時間10:00~17:00)



ご利用の流れ



料金やサービスの詳細、お申し込みはリネットジャパンリサイクル(株)が運営する、こちらのWEBサイト、または専用電話番号からお願いします。

ごみ資源物分別アプリをご活用ください!

収集日の確認やごみ・資源物の分別方法などが分かるアプリを配信しています。また、英語・中国語・韓国語に対応したものもございます。ぜひご活用ください!



▲iPhone版



▲Android版

外国語版はこちらをご確認ください。▼



ボクTwitterやってるんだ!



ごみに関することをリサちゃんがいろいろつぶやいています! ぜひフォローしてください!

【アカウント】リサちゃん@府中市
【ユーザー名】@fuchu_gomi_risa



音声コード専用読取装置で、コードの文字情報を音声で聞くことができます。↓



ごみの情報をもっとお手軽に!

府中市LINE公式アカウント
右の二次元コードから友達追加できます



こんな便利な
機能があるよ

令和5年4月から府中市の公式LINEにごみの機能を追加しました。現在利用できる主なごみの機能は、「ごみの分別検索機能」、「地域ごとのごみ資源物の出し方カレンダー」、「収集品目の通知設定」があり、ごみを出すのにあたって便利な機能がそろっています。ぜひご利用ください!

1
分別に迷ったら
気軽に質問

「ごみの分別検索」を選択し、分別を知りたい品目を送信すると、送信した品目の分別方法や排出方法を知ることができます。



2
手軽に
収集品目の確認

「ごみ・資源物の出し方カレンダー」を選択し、地域を選択すると、選択した地域の今年度のごみ・資源物の出し方カレンダーを確認できます。

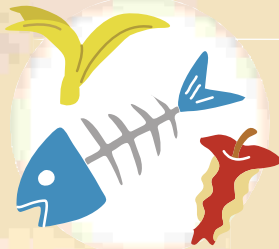


3
収集品目の通知で
出し忘れ防止

「ごみ・資源物の収集日通知設定」を選択し、地域と通知を希望する品目・日時を選択すると、設定した時刻に収集品目の通知がきます。



生ごみ処理機をお得に買えます!



市では生ごみ処理機を購入した方に予算の範囲内で補助金を交付しています。機械的に処理を施して生ごみの量を減らす生ごみ処理機(生ごみ減容化処理機器)、または処理を施して生ごみを堆肥化する堆肥化容器を購入した方に補助金を交付しており、市では資源の循環効果の高い堆肥化容器の補助率を高く設定しています。

堆肥化容器は、処理した生ごみを捨てるのではなく、堆肥としてそのまま利用できるものなので、捨てるごみをなくすことができます。生ごみ処理機を使うと、ごみが減って台所がスッキリし、処理後に堆肥や肥料にできるものであれば、ガーデニングにも使えます。

生ごみ処理機をお得に買って、家庭にも地球にも優しい生活はいかがですか?

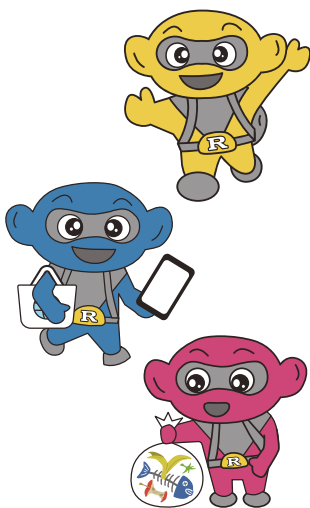
機 種	補助金金額
堆肥化容器	購入金額の4分の3 (上限2万円)
生ごみ減容化処理機器	購入金額の2分の1 (上限2万円)

※生ごみ処理機の補助金には、予算の上限がございます。予算の上限に達した後にご申請いただいた場合には、補助金をお出しできません。ご購入していただく前に予算の状況についてお電話でご確認ください。

申請に必要な持ち物
や注意点など詳しく
はこちら



資源循環推進課3R推進係 電話番号：042-335-4437



環境と未来のために
ごみ減量

不用品回収のご相談は...

見積り無料

(有)松村組 042-362-6700

粗大ごみ・事業系ごみ・引越ごみ・片付け処理

見積無料 042-364-3756

ゴミのことなら!

おまかせを!

有限会社 緑信企画
(府中市委託業)

地元府中と共に未来へ

粗大品等で、お困りの方は

見積もり無料

(有)古川新興 TEL 042-365-2231
FAX 042-369-7621

粗大ごみ・事業系ごみ等...
不用品回収なら当社へ

有限会社
松下タウンクリーナ

府中市南町6-16-21
Tel 042-360-3216 Fax 042-360-1440
E:mail info@matsushita-tc.com



出し方が変わりました!

● 自動車用品が市で収集できるようになりました。

令和5年5月1日から自動車用品が市で収集できるようになりました。

最大辺が40センチメートル(電気製品は30センチメートル、棒状のものは80センチメートル)以上のものは粗大ごみ、その他のものは燃やさないごみで出してください。

自動車部品については、市で収集できないので、専門業者にご依頼ください。

新たに市で収集できるようになったもの	専門業者への依頼が必要なもの
・タイヤチェーン	・タイヤ
・自動車用キャリアボックス	・ホイール
・自動車用カバー	・マフラー
・自動車用フロアマット	・バッテリー
・自動車用サンシェード	・その他自動車の走行や性能に関するもの
・ETC	
・ドライブレコーダー	
・カーナビゲーション	
・その他自動車の付属品に当たるもの	

● せん定枝が出しやすくなりました!

せん定枝を出すときは、事前に粗大ごみコールセンターへの申込みが必要です。

令和5年3月から、電話による申込みのほか、インターネットでも申込みができるようになりました。

また、一本の太さは5センチメートルまでとしていましたが、10センチメートルまでの枝を収集できるようになりました。

手数料は一世帯につき一日5束目まで無料、6束目以降は1束につき200円(直接搬入の場合は100円)です。

府中市粗大ごみコールセンター・電話：03-6424-4645

・インターネット：「府中市 粗大ごみインターネット受付」で検索



あなたのひと手間でリサイクルが効率的に!

ペットボトルの出し方

ペットボトルを出す際には、ラベルとキャップを外してください。

ラベルとキャップは容器包装プラスチックの日に、ペットボトルは中をすすいで潰してから、袋には入れず直接かごなどの容器やネットに入れてペットボトルの日にしてください。

ラベル・キャップとペットボトルは、素材が違うから一緒にリサイクルできないんだね



容器包装プラスチックの出し方

汚れている容器包装プラスチックは、洗ってから出してください。

容器の中が洗えないものや洗っても汚れが落ちないものは、燃やすごみに出してください。

汚れてるとリサイクルに支障が出ちゃうから、洗ってから出すんだね
洗い方のコツはここで紹介してるんだ!



かんの出し方

かんは潰さずに、袋に入れずに直接かごに入れて出してください。

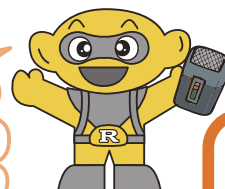
かんがつぶれていると、上手く機械で処理できないんだって



小型家電の出し方

30センチメートルを超えるものは粗大ごみ、30センチメートル未満のものは燃やさないごみで出してください。ただし、30センチメートル未満で、充電式電池を取り出せない場合は危険ごみで出してください。

充電式電池が燃やさないごみとして処理されちゃうと、発熱・発火して収集車や処理場の火事の原因になるんだ



令和4年度府中市ごみ・資源物の流れ

※各数値は四捨五入しているため、総ごみ量と差が生じることがあります。

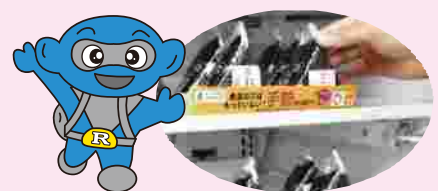


ごみ・資源物の量
58,213トン
 (1日1人あたり613g)
 令和4年4月1日現在の人口260,144人で算出しました。

令和4年度は市民1人1日当たりのごみ・資源物の排出量は613gで、前年度と比較すると19g減っています。これは、令和3年度と比べると、新型コロナウイルス感染症防止のための規制が緩和され、家庭の燃やすごみと粗大ごみなど、全体的なごみの量が新型コロナウイルスが蔓延する以前の水準に戻ったことが要因だと考えられます。

昨年と排出量があまり変わらない事業系の燃やすごみは、事業所にごみの減量に取り組んでいただくようはたらきかけます。

また、市民の皆様においても外食の際に食べ残しをしない、食品を買う際に、すぐ使うものは賞味・消費期限が近いものから買う「手前どり」を意識してみましょう。



現在、市では「総資源化率 多摩地域 1位」を目標に掲げていますが、令和3年度の調査では12位となっており、目標達成には遠いです。限りある資源は、燃やすごみや燃やさないごみで出すのではなく、地域での資源物回収や資源物の収集日に出すようにしましょう。



クリーンセンター多摩川

燃やすごみ	前年比 1.9%減 (38,178トン)
家庭ごみ	前年比 2.6%減 (28,997トン)
事業ごみ	前年比 0.1%増 (9,181トン)

リサイクルプラザ

容器包装プラスチック	前年比 4.6%減 (3,926トン)
ペットボトル <small>(※1)</small>	前年比 0.2%増 (1,062トン)
粗大ごみ	前年比 7.2%減 (1,985トン)
燃やさないごみ	前年比 4.7%減 (3,068トン)
びん	前年比 0.9%減 (1,923トン)
かん	前年比 5.9%減 (657トン)
危険ごみ	前年比 0%減 (83トン)
有害ごみ	前年比 8.3%減 (77トン)
せん定枝	前年比 12.1%減 (29トン)

文化センター等

家庭用廃食用油	前年比 31.8%減 (4.5トン)
はがき	前年比 7.7%減 (1.2トン)

紙問屋

古布	前年比 0.8%減 (1,088トン)
雑誌・雑がみ <small>(新聞紙含む)</small>	前年比 10.4%減 (3,842トン)
段ボール	前年比 2.0%減 (2,227トン)
牛乳パック	前年比 14.8%減 (62トン)

二ツ塚処分場(日の出町)

エコセメント化
 前年比 6.6%減 **4,647**トン
 ※クリーンセンター多摩川で出た焼却灰をリサイクルしています。

容器包装リサイクル協会

容器包装プラスチックの資源化
 ⇒油(プラスチック原料など)・コークス・ガス

ペットボトルの資源化
 ⇒ペットボトル

びんの資源化
 ⇒びん

各再生工場

アルミリサイクル工場
 ⇒アルミ缶、アルミ製品

製鉄工場
 ⇒鉄製品

ガラスリサイクル工場
 ⇒人工砂

水銀リサイクル工場
 ⇒水銀、アルミ

古布問屋
 ⇒海外へ輸出し古着として再利用

製紙工場など
 ⇒新聞紙、段ボール、トイレトペーパーなど

せん定枝リサイクル工場
 ⇒チップ化して燃料

熱分解ガス化改質工場
 ⇒発生したガスを精製して発電、スラグなど

普段の生活のちょっとした心がけが、積み重なって大幅なごみの減量になるよ!ぜひ、3R推進に協力してね!



イベントを楽しみながらごみ減量！

～リユース食器を使いませんか？～

イベントなどで何気なく使っている、紙やプラスチック製の使い捨て食器は、使い終わった後に大量のごみとなっています。そこで、市が今年度から始める取組が、「リユース食器貸出事業」です。

リユース食器貸出事業は、使い捨て食器の代わりに、繰り返し使える食器を使っていただくことで、イベントで出るごみの減量や、ごみの散乱防止を見込んでいる取組です。また、リユース食器貸出事業の積極的な導入によって、イベントの参加者、出店者、主催者にごみに対する意識を高めてもらうことを目的としています。

そして市では、リユース食器の貸し出しを無料で行います。この貸出事業をご利用いただければ、使い捨て食器の購入費用の削減にもつながります。

利用の際は、事前に電話で仮予約していただき、その後「リユース食器等利用申請書」を府中市役所資源循環推進課に提出してください。申請はイベントの6カ月前から2週間前まで可能です。

貸し出しを受けることができる団体は、市内に活動の拠点を有する団体がイベントを主催する場合で、営利を目的としない団体(町会、自治会、PTA、子ども会など)に限られますのでご了承ください。

限りある資源を有効活用しつつ、イベント経費の削減も見込める、リユース食器貸出事業のご利用を是非ご検討ください。

リユース食器のご利用方法

1 手続き

仮予約の電話にてイベントの詳細などをお伺いします。

市から貸出可能のご連絡を受けた後、「リユース食器等利用申請書」を市の資源循環推進課までご提出ください。

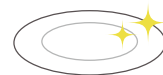
提出は郵送・メールでも受け付けています。



2 貸出し

配達希望日に、配達先住所に運送業者がお届けします。

食器と共に納品書と返却票をお渡します。返却完了まで紛失しないようにお願いします。



4 返却

残飯や汁を取り除き、コンテナに正しく収納してください。

返却票に記載された運送業者に連絡し、着払いで返却を依頼してください。

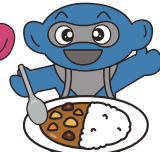
回収された食器は洗浄され、再利用されます。

返却終了後、「リユース食器利用報告書」を市に提出していただきますようにお願いします。



3 使用

呼びかけ等により、食器の紛失や破損がないようにお願いします。



ポイント①

注意点！

貸せるのは営利を目的としない団体だけだよ。イベントが中止になったらすぐに教えてね。借りた食器は必ず全部返してね。



ポイント②

こんな時にオススメ！

- ・町内会でお祭りをやりたいとき
 - ・PTAでイベントを開くとき
- など

ポイント③

実際の申請書や詳しい手引きは、**府中市ホームページをチェック！**



エコレシピ コンクール を開催します!



エコレシピコンクールを開催します。

まだ食べられる食品が捨てられてしまうことを食品ロスといいます。食べ残し、賞味期限・消費期限切れ、過剰除去など府中市では5685トン(令和4年推計値)発生しています。

そこで市は、多くの方に食べ物をムダにしない、捨てるのはもったいないという意識を持って、食品ロス削減のために行動していただくことを目的にエコレシピコンクールを開催いたします。

エコレシピコンクールとは、野菜・果物の皮や芯などの捨てがちな食材を使う料理、野菜をまるごと使った料理、余った料理を別の料理に変えるリメイク料理など食品ロスを減らすことにつながる料理を募集するコンクールです。ぜひご応募ください。

**裏面に申込書
があるよ!**

右の記載例を参考に
申込書に記入して応募してね。
logoフォームからも応募できるよ!!
詳しくは
裏面
(8ページ)を
みてね!!



**申込書
記載例**



ホームページまたはチラシに記載してある注意事項を必ずご確認ください。

●応募者氏名またはグループ名(グループの場合は代表者氏名も記載) 3R推進係(代表者 府中 太郎)		
●住所(グループの場合は代表者) 東京都府中市宮西町〇-〇-〇	●電話番号(グループの場合は代表者) 042-335-4437	
●学校名・学年・クラスまたは職業 府中市立府中小学校 〇年〇組		
●レシピ名 キャベツのレモンマリネ		
●完成写真または絵(別紙・同封でも可)	●2人分レシピ	
	材料名 (使用する食品、調味料)	分量 (小さじ1など)
	キャベツの葉	2枚
	キャベツの芯	50g
	レモンドレッシング	大さじ3
●作り方(簡潔にご記入ください。)		
1. キャベツの芯は薄切り、葉は食べやすい大きさに切る。 むらしたクッキングペーパーで包んで耐熱容器にのせ、 ラップをかけてレンジ(600W)で約1分加熱し、 水気をしぼる。 2. ボウルに(1)を入れてドレッシングで和え、味をなじませる。		
●エコポイント(工夫した点)		
普段は何気なく捨ててしまうキャベツの芯を使っています。 マリネにすることでシャキシャキして調理方法の工夫でおいしく召し上がることができます。 ドレッシングに漬け込むことでレモンのさわやかな風味がしみ込み、食べやすくなります。		
応募先 問い合わせ先	府中市生活環境部資源循環推進課 3R推進係 (〒183-8703 府中市宮西町2-24) TEL: 042-335-4437 E-mail: risaikuru01@city.fuchu.tokyo.jp 応募方法はlogoフォーム・郵送・直接窓口まで	
市記入欄		
応募No.		



食品ロス削減の啓発を目的に、
キユーピー株式会社と協働で、
市民の皆様が、手軽に参画でき
る食品ロス削減活動として
「かたん」にできておいしい
「エコレシピ」を作成しています。
こちらのレシピ
もぜひご覧ください。



① 応募規定

食品ロスを減らすことにつながる料理であること(野菜・果物の皮や芯などの捨てがちな食材を使う料理、野菜をまるごと使った料理、余った料理を別の料理に変えるリメイク料理など)

② 応募対象

市内在住・在学・在勤の方(グループ単位での応募も可)

③ 応募方法

- (1) 申込書に必要事項を記入し、郵送もしくは窓口にて直接申込下の申込書をお使いいただけます。
 - (2) logoフォームから申込 右の二次元コードからアクセスできます▶
- ※応募先については下記をご確認ください。



④ 応募締切

令和5年9月29日(金)必着

⑤ 応募上の注意

- (1) 応募規定に合わない作品は審査対象外となりますのでご注意ください。
- (2) 自作で未発表の作品のみ応募ください。
- (3) 応募は1人1作品までとします。

⑥ 選考

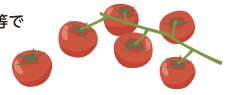
10月~11月に審査し、結果は学校を通じて、もしくは申込書に記載されている連絡先に連絡します。

⑦ 審査基準

- 主に以下の点について審査します。
- (1) レシピ内容が食品ロス削減につながるか。
 - (2) 独創的なアイデアで、オリジナリティーがあるか。
 - (3) 幅広い年代にとって食べやすい、栄養面に配慮したレシピであるか。
 - (4) 手軽に短時間で作ることができるか。

⑧ その他

- (1) 入選者には記念品を贈呈致します。
- (2) 作品の返却については、ご希望がない場合は行いません。ご返却をご希望の方はご連絡ください。
- (3) 入賞作品を中心に市公式ホームページ、啓発物、展示等で活用させていただくことがあります。



応募先

申込書に必要事項を記入し、郵送もしくは窓口にて直接申込できます

〒183-8703 府中市宮西町2-24
府中市生活環境部資源循環推進課 3R推進係
電話 042-335-1443

申込書はキリトリ線で切り取って使ってください。ご応募お待ちしています!!



府中市 エコレシピコンクール 申込書



ホームページまたはチラシに記載してある注意事項を必ずご確認ください。

●応募者氏名またはグループ名 (グループの場合は代表者氏名も記載)		
●住所 (グループの場合は代表者)	●電話番号 (グループの場合は代表者)	
	●学校名・学年・クラスまたは職業	
●レシピ名		
●完成写真または絵 (別紙・同封でも可)	●2人分レシピ	
	材料名 (使用する食品、調味料)	分量 (小さじ1など)
●作り方 (簡潔にご記入ください。)		
●エコポイント (工夫した点)		



**応募先
問い合わせ先**

府中市生活環境部資源循環推進課 3R推進係 (〒183-8703 府中市宮西町2-24)
TEL: 042-335-4437 E-mail: risaikuru01@city.fuchu.tokyo.jp
応募方法はlogoフォーム・郵送・直接窓口まで

市記入欄	
応募No.	

