

# 府中の ごみ



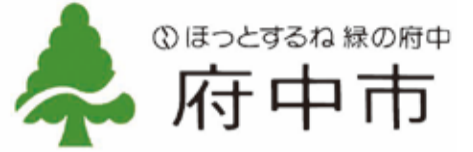
府中で暮らすみんなのごみ情報紙

21号

平成31年(2019年) 1月

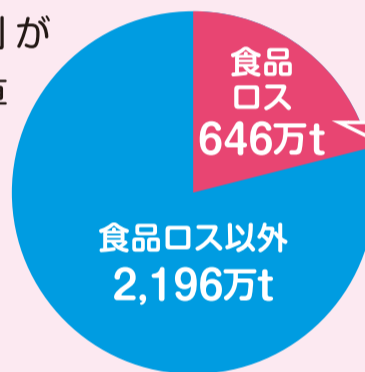
発行：府中市  
編集：生活環境部ごみ減量推進課  
発行日：平成31年(2019年)1月21日

〒183-8703 府中市宮西町2-24  
電話：042-335-4437(直通) FAX：042-336-5181  
Eメール：risaikuru01@city.fuchu.tokyo.jp



## みんなでなくそう食品ロス! まずは身近な食べ残しから!

日本では、まだ食べられる食品が捨てられる「食品ロス」が年間約646万トン発生しています。1人1日あたりに換算すると、約139g(お茶碗一杯分)が捨てられていることとなります。今回は、その中でも身近な食べ残しについて、家庭や外食時にできる取組みを紹介します。ぜひ、皆様も生活の中に取り入れてみてください。



### 食品由来の廃棄物

事業所からは**357万t**  
家庭からは**289万t**  
が発生しています。

※平成27年度の推計量。農林水産省作成資料より引用。

### ～家庭でできること!～

#### ●お皿に盛る量はお腹と相談しましょう!

残さず食べることは食事の基本ですが、体の調子によって、どうしても食べられないときは、お皿に盛る量を減らしましょう。



#### ●料理を盛る器を小さめにしましょう!

食器が大きいとついつい盛りすぎてしまい、食べすぎや食べ残しの原因になります。食器をジャストサイズにして、健康的に気持ちよく完食しましょう!



### ～外食時にできること!～

#### ●注文した料理の提供量を減らしてもらいましょう!

例えば、お寿司であれば、シャリを少なめに握ってもらえるか、お店に相談してみましょう!



左はシャリ量少なめの握り、右はふつうの握りです。  
協力：食べきり協力店「回転寿司たいせい 府中本店」

#### ●食べきれなかった料理は持ち帰りましょう!

持ち帰る料理は、炒め物や揚げ物など火を通したものに限り、できるだけ早く食べるようにしましょう。

#### ●宴会では、3010運動をやりましょう!

宴会の時の最初の30分とお開き前の10分は料理を食べることに集中する時間とすることで、食べ残しをなくす取組みを3010運動といいます。幹事の方が、宴会のはじめと途中に食べ残しをしないよう参加者への呼びかけを行うと、より効果的です。



平成29年度の

# 府中市ごみ・資源物の処理経費

平成29年度に府中市で各家庭から排出されたごみ・資源物(49,456ト)の収集、中間処理、焼却、最終処分(エコセメント化など)にかかった**直接的な経費**はおよそ**27億7,287万円**です。(事業系ごみは除く)

これは、市民一人が1年間に排出するごみ・資源物の処理を行う経費として**1万685円**かかっているということになります。

各品目別の処理経費は下記のとおりです。(品目ごとの経費は、それぞれの工程における処理経費総額を、収集時の重量で按分して算出しています。)

問合せ/ごみ減量推進課管理係 ☎ 042 (335) 4400

品目	収集量	収集経費	中間処理経費	焼却経費	最終処分経費	合計	1トあたりの経費	市民一人あたり/年
燃やすごみ	29,031ト	7億3,891万円	-	4億7,879万円	2億2,405万円	14億4,175万円	50円	5,555円
燃やさないごみ	3,177ト	8,086万円	1億2,329万円	5,748万円	2,452万円	2億8,615万円	90円	1,103円
容器包装プラスチック	4,065ト	1億 346万円	1億5,446万円	6,704万円	3,137万円	3億5,633万円	88円	1,373円
粗大ごみ	2,027ト	1億3,937万円	7,596万円	3,343万円	1,564万円	2億6,440万円	130円	1,019円
有害ごみ	84ト	214万円	316万円	-	802万円	1,332万円	159円	51円
危険ごみ	79ト	201万円	271万円	-	118万円	590万円	75円	23円
びん	1,972ト	5,019万円	7,361万円	-	-	1億2,380万円	63円	477円
かん	619ト	1,576万円	2,258万円	-	-	3,834万円	62円	148円
ペットボトル(行政回収分)	718ト	1,827万円	1,859万円	-	-	3,686万円	51円	142円
ペットボトル(店頭回収分)	117ト	-	698万円	-	-	698万円	60円	27円
古布	1,008ト	2,566万円	-	-	-	2,566万円	25円	99円
新聞	927ト	2,359万円	-	-	-	2,359万円	25円	91円
雑誌・雑がみ	3,918ト	9,972万円	-	-	-	9,972万円	25円	384円
段ボール	1,593ト	4,055万円	-	-	-	4,055万円	25円	156円
紙パック	58ト	148万円	-	-	-	148万円	25円	6円
廃食用油	7ト	31万円	-	-	-	31万円	45円	1円
はがき	2ト	2万円	-	-	-	2万円	11円	0円
剪定枝	54ト	371万円	226万円	-	174万円	771万円	143円	30円
<b>合計</b>	<b>49,456ト</b>	<b>13億4,601万円</b>	<b>4億8,360万円</b>	<b>6億3,674万円</b>	<b>3億 652万円</b>	<b>27億7,287万円</b>	<b>56円</b>	<b>10,685円</b>

- ※1 収集経費には、各家庭からのごみの収集・運搬にかかる委託料などです。
- ※2 中間処理経費は、リサイクルプラザの運営費などです。
- ※3 焼却経費は、主に燃やすごみの焼却を行っている多摩川衛生組合等への負担金などです。
- ※4 最終処分経費は、主にエコセメント化を行っている日の出町の東京たま広域資源循環組合への負担金などです。
- ※5 新聞、雑誌・雑がみ、段ボール、紙パック、古布、廃食用油は、収集後リサイクル業者へ資源物として売却しているため、処理費用はかかっていません。

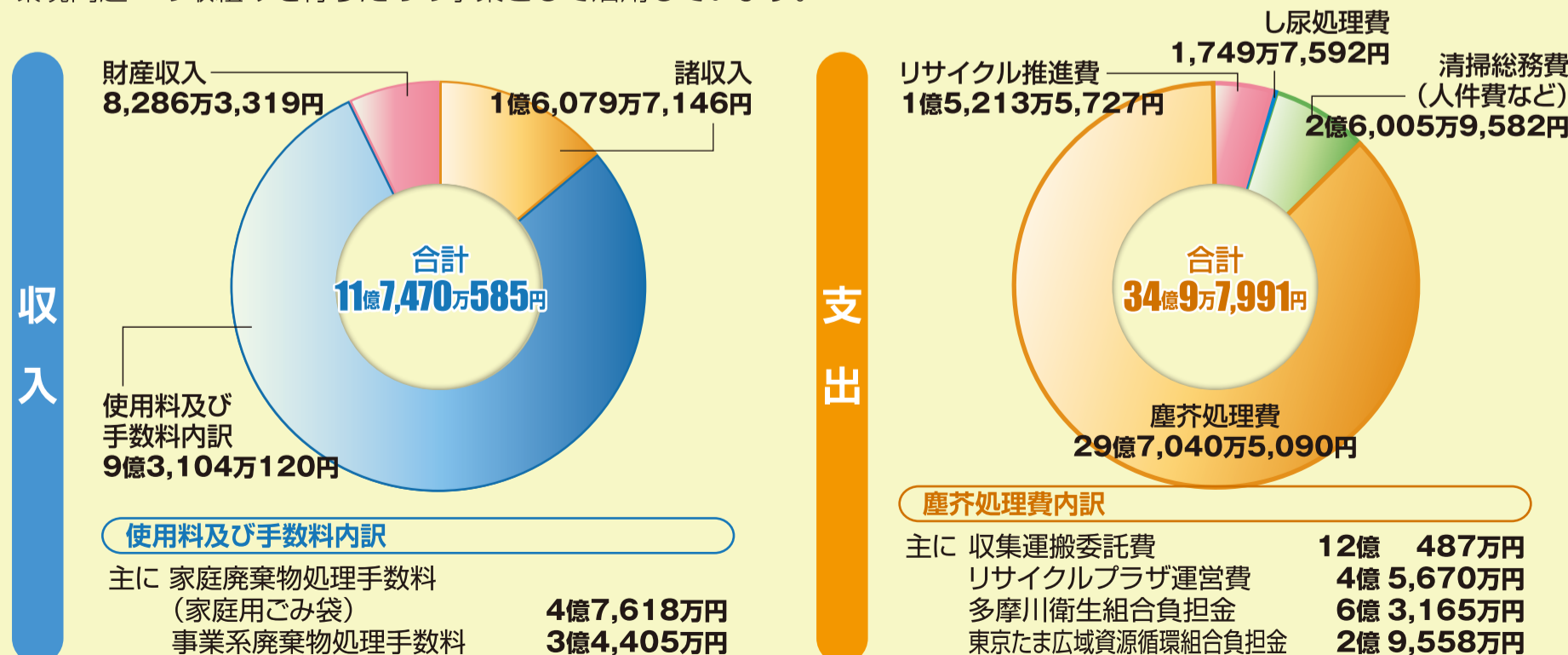
※人口は平成29年10月1日現在(259,515人)で算出

## 平成29年度のごみ・資源物の処理に関する収入・支出

平成29年度の家廃棄物処理手数料収入は約4億7,610万円で、その用途はごみの収集・処理経費に充当しています。充当された事業及び充当金額は次のとおりです。

- ① 廃棄物収集運搬委託費：約**1億8,810万円**
- ② 有料ごみ収集管理費(有料指定袋や粗大ごみシールの作製、販売協力店への委託料など)：約**1億7,020万円**
- ③ 多摩川衛生組合への負担金：約**160万円**
- ④ リサイクルプラザ管理運営事業：約**1億1,620万円**

また、一般財源から2,500万円(家庭廃棄物処理手数料の約5%相当分)を環境基金に積み立てて、地球温暖化など環境問題への取組みを行うための事業として活用しています。



# 府中市食べきり協力店制度!



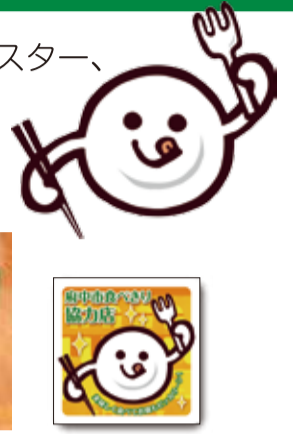
食べきり協力店の  
ホームページ

## 協力店制度とは?

食べきり協力店制度では、料理の提供者もお客様も気持ちよく食事に関わることができるよう、提供された料理を食べきってもらうための取組みを実践している飲食店を協力店として紹介します。例えば、今日はあまり食べられないなと思ったときや、食べきれなかった料理を持ち帰りたいときには、「お皿に盛る量を減らしてください。」「持ち帰りをお願いします。」など、お店に相談してみてください。各協力店の詳細は、下記のとおりです。

## 目印は?

協力店には、専用のステッカーやポスター、ポップを掲示してもらっています。



## 食べきり協力店の取組み!



小盛メニュー（ハーフメニュー）を提供している  
お客様の要望に応じて提供量を調整している



お客様の要望に応じて食材を調整している



食べ残しを減らすためのポスターを掲示している



お客様が食べ残した料理を持ち帰ることに協力している

## 食べきり協力店 MAP



協力店の詳細は、QRコードからもチェック!



府中駅周辺 拡大図



平成30年12月21日(金)現在

	店名	住所	電話	取組み	
イタリアン	1 ワインテラス ユーメ	宮町2-4-2	042-302-3977		
	2 CAFE & BAR ipini	宮町2-30-4	042-302-2100		
	3 遊食SHIN坊'S	朝日町2-29-5フレンドインビル2階	042-333-0651		
	4 焼きとり びんずる	小柳町6-19-70	042-302-2277		
居酒屋・バー	5 酒喰BAR町	府中町1-5-7 浦野ビル2階	042-340-0666		
	6 肉もつ 土穂 本店	府中町1-6-6 英和ビル地下1階	042-319-9829		
	7 酒蔵 宮一 府中店	府中町1-8-12 キャッスルプラザ府中4階	042-368-2159		
	8 HOLIDAY	府中町1-27-1パークロード107号	042-403-1231		
	9 府中酒場	府中町2-2-2 光ビル2階	042-335-1777		
	10 2nd FIVE-EIGHTHS	府中町2-6-1 プラウド府中セントラル1階	042-203-1033		
	11 UOYA しげぞう	府中町2-6-1 プラウド府中セントラル1階	042-306-7200		
	12 薩摩の台所 しげぞう	府中町3-1-11 クレスト府中1階	042-370-1033		
	13 鉄板居酒屋 凱旋門	清水が丘1-3-8 小林ビル地下1階	042-336-6999		
	14 やきとり やなぎ	本町2-20-44	042-365-4416		
	15 府中Dining&Bar レストハウス	片町2-17-2 米田ビル1階	042-306-6454		
	16 beerhall BOON	片町2-21-16 池田ビル2階	042-335-6826		
	喫茶	17 kotocafe	宮町1-36-4 府中フラット201	042-319-1984	
		18 からおけジェリー	住吉町5-17-36 KSt' 12階	042-319-0637	
	食堂	19 食事処しのみや	新町1-12-37	042-360-1396	
		20 三宝食堂	緑町3-17-7	042-335-6336	
21 のんしゃらん食堂		矢崎町4-1 大東京総合卸売センター第1通路東	-		
寿司	22 内鮎助	紅葉丘1-12-2	042-207-2071		
	23 三四郎鮎	白糸台1-72-1	042-365-3460		
	24 回転寿司たいせい 府中本店	宮町1-100 ル・シーニュ1階 114	042-369-8899		
	25 そば処 萬蔵庵	若松町2-4-7	042-362-4590		
そば	26 元禄そば 江戸一	宮町1-100 ル・シーニュ1階 107	042-361-9481		
	27 手打そば ほてい家	宮町2-2-20	042-361-2624		
	28 手打そば 松里家	寿町3-3-12	042-364-5208		
	29 (有)武蔵台増田屋	武蔵台3-3-14	042-573-0171		
	30 手打そば いし川	美好町1-14-3	042-361-7961		
	31 奈美喜庵	西府町2-29-4	042-362-8462		
中華	32 中華料理 萬来軒	浅間町2-4-19	042-361-3285		
	33 中華 飲食 まんぶく	天神町3-14-6	042-365-7116		
洋食	34 コントワール	片町1-18-1 福田ビル1階	042-334-7353		
	35 和風レストラン 魚元	府中町2-14-14	042-362-2029		
和食	36 日本料理 三松本店	宮町1-11-7	042-362-2011		
	37 しゃぶしゃぶ温野菜 府中店	宮西町1-5-1 フラココ第8ビル地下1階	042-358-1229		
	38 和楽 酔竹	宮西町1-17-3 ウエストAビル1階	042-369-3241		
	39 割烹秋よし	西府町3-35-3	042-360-1777		

# 「ふちゅうごみ資源物分別アプリ」を配信開始!



スマートフォンを使って、ごみに関する情報をその場で確認することができる「ふちゅうごみ資源物分別アプリ」の配信を、平成31年1月21日から開始しました。収集日の確認や分別方法、ごみの出し方の確認のほか、出し忘れが無いように設定した時間に知らせてくれるアラート機能や、指定有料袋・粗大ごみシールの販売場所を調べたり、市からのお知らせを受け取ることができるなど、便利な機能がたくさんありますので、ぜひご活用ください。



## 収集日カレンダー

お住まいの地域を設定して収集日を確認することができます。「当日・翌日」「週ごと」「月ごと」で表示することができます。



## ごみ分別辞典

品目ごとに分別方法を確認することができます。50音順のほか、ワード検索で簡単に調べることができます。



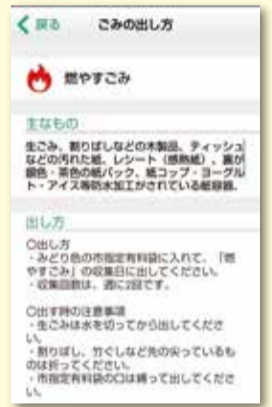
## アラート機能

前日や当日の設定した時間に通知をしてくれるので、ごみや資源物の出し忘れを防いでくれます。



## ごみの出し方

分別の種類ごとに、出し方や注意事項などを確認することができます。



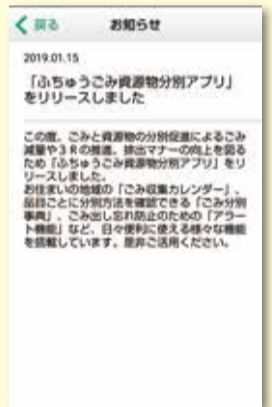
## MAP機能

粗大ごみシールや指定有料袋の取扱場所などを、一覧だけでなく、地図で検索することができます。

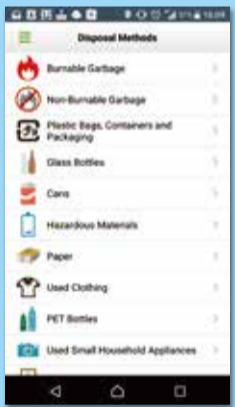


## お知らせ

市が発信するごみや3Rについての情報、イベントや台風・大雪などによる収集の遅延などを確認することができます。



## 英語版画面



他にも、中国語、韓国語に対応したのものもあります。



## ダウンロード方法



左側にある「QRコード」を読み取るか、「AppStore」または「GooglePlay」から、「府中市 ごみ」で検索してインストールしてください。利用料金は無料です。  
※通信費用はご利用者の負担となります。

## 府中市 ごみ・資源物の出し方カレンダー

2019年4月▶2020年3月

「ふちゅうごみ資源物分別アプリ」を配信しています!

スマートフォンを使って、ごみに関する情報をその場で確認することができる「ふちゅうごみ資源物分別アプリ」の配信を開始しました。

**収集日カレンダー**  
お住まいの地域を設定して収集日を確認することができます。「当日・翌日」「週ごと」「月ごと」で表示することができます。

**ごみ分別辞典**  
品目ごとに分別方法を確認することができます。50音順のほか、ワード検索で簡単に調べることができます。

**アラート機能**  
前日や当日の設定した時間に通知をしてくれるので、ごみや資源物の出し忘れを防いでくれます。

**ごみの出し方**  
分別の種類ごとに、出し方や注意事項などを確認することができます。

**MAP機能**  
粗大ごみシールや指定有料袋の取扱場所などを、一覧だけでなく、地図で検索することができます。

**お知らせ**  
市が発信するごみや3Rについての情報、イベントや台風・大雪などによる収集の遅延などを確認することができます。

**お問い合わせ(生活環境課ごみ減量推進係)**  
ごみの収集、分別の依頼、ごみの処理状況などに関するお問い合わせ先  
●資源物の回収依頼、ごみ回収場所の案内、3R推進係 ☎042(335)4400  
●ごみの分別、ごみの処理場所の案内、生活環境課 ☎042(360)0355  
●粗大ごみの収集日時などに関するお問い合わせ ☎042(365)0502

**粗大ごみのお申込み・料金確認** (せん定した日のお申込み)  
府中市粗大ごみセンター (月～土 8:00～19:00) ☎03(6424)4645

## ごみ・資源物の出し方カレンダーを全戸配布します。

2月7日(木)から3月8日(金)にかけて、平成31年度版ごみ・資源物の出し方カレンダーを全戸配布します。期間中に配布されなかった場合は、以下の問い合わせ先へご連絡ください。

問合せ

平成31年3月31日まで 府中市ごみカレンダー フリーダイヤル ☎0120(537)400  
平成31年4月1日以降 ごみ減量推進課管理係 ☎042(335)4400

府中町1丁目・2丁目 / 宮西町 / 宮町 (50番線) A-1

# 平成30年度プラスチック製容器包装ベール品質検査の結果について

収集された**容器包装プラスチック**は、府中市リサイクルプラザで選別作業をした後、リサイクル工場へ引き渡しています。引き渡したものについては、**容器や包装するプラスチックを製造・使用している事業者**が費用を負担してリサイクルしています。そのため、引き渡されたものが基準に適合しているかについて、毎年、品質検査を受けています。今年度は11月に品質検査が実施され、容器包装比率についてはA評価でしたが、破袋度は二重袋などがあつたためB評価、禁忌品については、容器包装プラスチックではないコンパスが混入していたためD評価となってしまいました。

## 評価結果

評価項目		評価		備考
容器包装比率	容器包装プラスチックに該当していないものが、どの程度混入しているか	A	容器包装比率 94.31%	90%以上でA評価
破袋度	袋が破かれて中身がしっかりと確認できる状態か	B	0.22個/kg	1キログラム当たり 0.2個未満がA評価 0.2~0.4個未満がB評価
禁忌品の有無	医療系廃棄物・危険品(ガスライター・ガスボンベ・スプレー缶・乾電池・刃物・カミソリなど)	D	コンパス1個混入	一つでも禁忌品が入っていればD評価

※A・B・Dの三段階で評価されA・B・Dの順に評価が悪くなります。

## 容器包装プラスチックとは？

商品を入れたり包んだりしているもので、中身を出すと不要となる、プラマーク<sup>㊞</sup>が付いたプラスチックのことです。なお、そのもの自体が「商品」となっているプラスチック(ストロー、使い捨てスプーン、食品保存用袋など)は、容器包装プラスチック(ピンク色の市指定の有料袋)には該当しません。



リサイクルにかかる費用の多くは、**容器や包装するプラスチックを製造・使用している事業者**が負担していますが、汚れが付着したものや**容器包装プラスチック以外**のものが発見されると、再検査の対象となります。再検査において基準に適合しない場合、その費用の全額を府中市が負担しなければなりませんので、今後も正しい分別にご協力をお願いします。

# 危険ごみ、有害ごみは正しく排出しましょう!

リチウムイオン電池などの充電式電池や蛍光灯、LED電球、ボタン電池の排出について、いつ出せば良いのか、また本体から取り外せない場合はどうすれば良いのかなど、市民の皆様からお問合せをいただいておりますので、ここで正しい排出方法をご紹介します。

## 危険ごみ

ライターやスプレー缶などの可燃性ガスを含むもの、またリチウムイオン電池など下記のマークがついている小型充電式電池については、危険ごみとして排出をお願いします。なお、充電式の小型家電(30cm未満のもの)で、充電式電池が取り外せないものについても、危険ごみとして排出をお願いします。

充電式電池は、このマークが目印!



小型シール鉛蓄電池      ニッケル水素電池      リチウムイオン電池      ニカド電池  
一般社団法人電池工業会から引用

※充電式電池などについては、テープ等絶縁してから排出してください。

## 有害ごみ

蛍光灯や水銀体温計、乾電池などについては、水銀が含まれているため、有害ごみとして回収しています。※なお、白熱球や豆電球、LED電球、グローランプは水銀が含まれていないため、燃やさないごみとして排出してください。また、ボタン電池については、リサイクル協力店にある回収ボックスに排出をお願いします。



### 蛍光灯と豆電球の見分けかた

蛍光灯の種類に豆電球と形状が似ている電球形蛍光灯があります。本体表示や取扱説明書で確認したうえで、蛍光灯であれば「有害ごみ」として出してください。  
電球形蛍光灯には、「EF～」の型番が本体表示されている場合があります。  
※EFA、EFD、EFGなど

※詳細は、一般社団法人電池工業会まで <http://www.baj.or.jp/>

# 市内各地でガラスによるごみの散乱被害が急増中!

ガラスがエサを求めて、市内各地で排出されたごみ袋を荒らす被害が増えています。市では、このような被害を防ぐためには、ごみを出す際にフタつきの容器を推奨しています。



※ガラスは賢くて、ネットの下から潜ってごみを荒らすケースがありますので、**ごみの散乱被害防止には、フタつきの容器を使用すると効果があります。**

# 市指定の家庭ごみ有料袋の減免制度について

問合せ/ごみ減量推進課管理係  
☎ 042 (335) 4400

市では、次の①～⑦の対象となる世帯に、市指定の家庭ごみ有料袋を交付しています。

- |           |  |                               |
|-----------|--|-------------------------------|
| <b>対象</b> | ① 生活保護受給世帯                             | ④ 身体障害者手帳1～2級をお持ちの方がいる非課税世帯   |
|           | ② 児童扶養手当受給世帯<br>(児童手当のみ受給されている方は対象外です) | ⑤ 精神障害者保健手帳1～2級をお持ちの方がいる非課税世帯 |
|           | ③ 特別児童扶養手当受給世帯                         | ⑥ 東京都愛の手帳1～2度をお持ちの方がいる非課税世帯   |
|           |  | ⑦ 中国残留邦人等に対する支援給付を受けている世帯     |

申込み

受給証明書または受給手帳、印鑑（代理申請の場合は、代理人の本人確認ができる書類と印鑑）を持って、市役所6階ごみ減量推進課へお越しください。

※2月22日（金）～3月8日（金）は午前9時～午後5時（土曜日は午前9時～午後4時、日曜は除く）は、市役所北庁舎3階 第3会議室、3月11日（月）からは市役所6階ごみ減量推進課にて交付します。

※対象④～⑥の方で、平成30年1月2日以降に府中市に転入した方は、世帯全員の平成30年度市民税非課税証明書（平成30年1月1日現在の居住地の区市町村で交付）が必要です。

※申請時点で算定した枚数の、市指定の有料袋を交付します。また、世帯員数により袋のサイズが異なります。

※有料袋を入れるマイバッグ等をお持ちください。

## 『みんなのメダルプロジェクト』

不要な携帯電話などの使用済み小型家電が  
東京オリンピック・パラリンピックのメダルに! 3月末で回収締切!

2020年に東京で開催されるオリンピック・パラリンピック競技大会の約5,000個の金・銀・銅メダルを、全国各地から集めたりサイクル金属で作る史上初の国民参画型のプロジェクトです。本プロジェクトも残すところ2か月となりました。本市においても、このプロジェクトに賛同し、現在、市役所西玄関に携帯電話の回収ボックスを設置していますが、本プロジェクトの終了に伴い、回収ボックスの設置を終了しますので、まだご自宅に眠っている携帯電話やスマートフォン等がございましたら、お持ち寄りください。

なお、本プロジェクト終了後も、市のイベント回収や宅配便による携帯電話を含む使用済み小型家電の回収は引き続き行います。



**回収方法** 対象：小型家電

### ① 市のイベント回収

※パソコンはサイズにかかわらず対象外  
※イベント時の対象品目は携帯電話・ゲーム機・デジタルカメラ・付属コードなどで、最大辺が30cm未満のものに限ります。

### ② 宅配便による自宅回収

市が協定を締結した事業者であるリネットジャパン(株)が、宅配便による自宅回収を行います。市民の皆さんは回収物にパソコンが含まれている場合に限り、無料でご利用いただけます。

※詳細は、リネットジャパン(株)まで  
<https://www.renet.jp/>

## 日の出町の皆さま、ありがとうございます!

府中市から出された燃やすごみは、稲城市にあるクリーンセンター多摩川で焼却され、残った焼却灰は日の出町に運ばれ、二ツ塚処分場内のエコセメント化施設でエコセメントの原料として生まれ変わっています。二ツ塚処分場では、燃やさないごみの埋め立ても行っていますが、府中市では埋め立て処理はせずに、府中市リサイクルプラザで選別をして、すべてをリサイクルしています。多摩地域400万人のごみの最終処分を受け入れてもらっている日の出町の皆さまに感謝申し上げます。

多摩400万人のごみの  
最終処分を支えてくださる  
日の出町の皆さまに  
感謝申し上げます。



## 〈安心・迅速・ていねい〉

粗大品等で、お困りの方は

見積もり無料

(有)古川新興 TEL 042-365-2231  
FAX 042-369-7621

## 家庭・会社の粗大ごみ・引越しごみ

処分についてお困りの方は  
お気軽にご相談ください。



見積もり無料

(有)府中衛生社  
TEL 042-361-6317



## 三多摩は一つなり交流事業

三多摩地域の住民がお互いに協力し助け合う「三多摩は一つなり」の精神に基づき、廃棄物を排出する側と処分場に受け入れる側との相互理解を深めるために交流事業を行なっています。



平成30年度は8月に、府中市民の皆さんを日の出町にお連れして、二ツ塚処分場と埋め立てが終了した谷戸沢処分場の見学と、さかな園でバーベキューをしました。

粗大ゴミ、一般廃棄物、終活ゴミ処分します。

## 溶解処理・大型シュレッダー

10年分の年賀状、家計簿、会社の書類など、  
大型シュレッダー又は、溶解でリサイクル

有限会社 さとみ企画

☎ 0120-538-313

info@313.co.jp (有)さとみ企画 検索



粗大ごみ・事業系ごみ等…  
不用品回収なら当社へ

有限会社  
松下タウンクリーナ

府中市南町6-16-21  
Tel 042-360-3216 Fax 042-360-1440  
E:mail info@matsushita-tc.com