

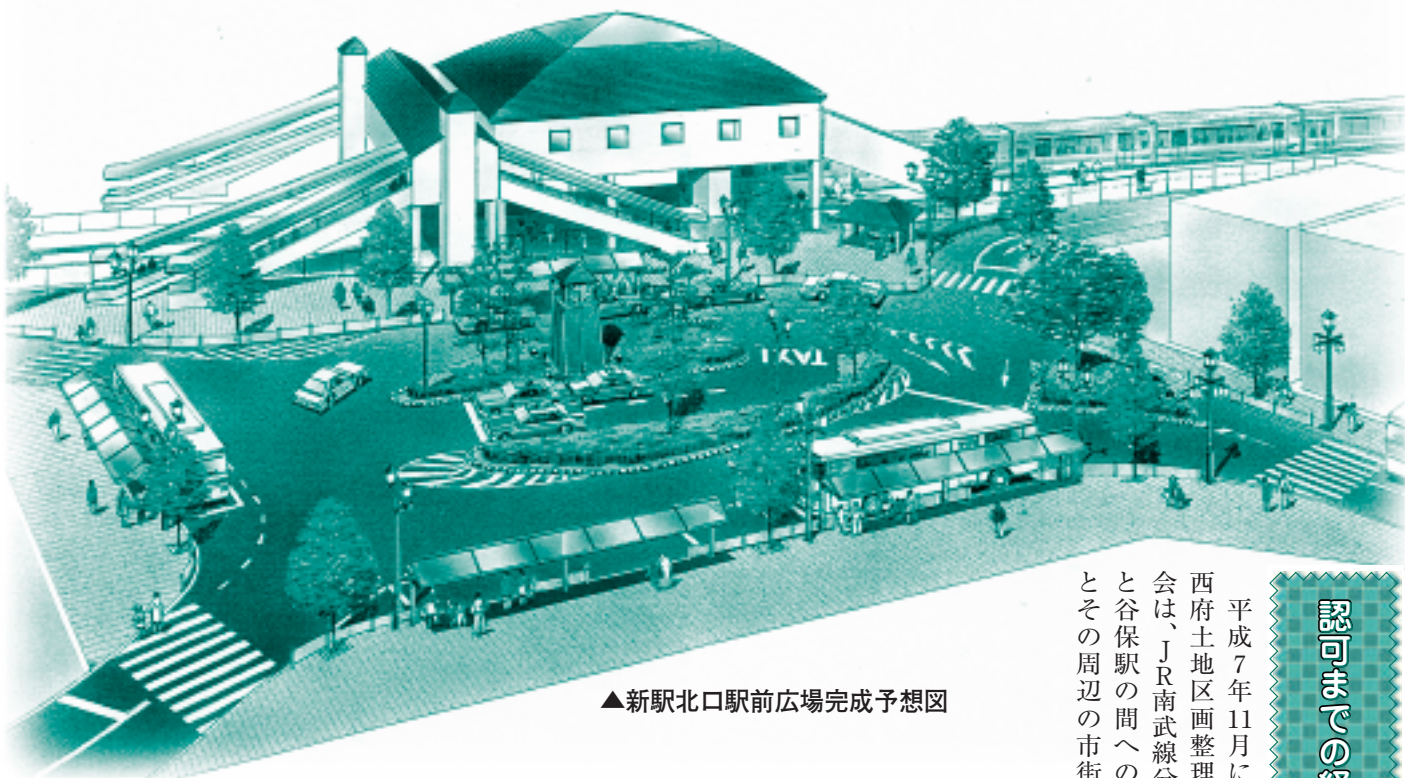
(個別郵便番号)
○〒183-8703 府中市宮西町2の24
○代表電話 042-364-4111
(各課直通のダイヤルインもご利用ください)
○F A X 042-366-1457
○ホームページ
http://www.city.fuchu.tokyo.jp/
発行 府中市 編集/総務部広報課

人口のうごき (平成15年3月1日現在) ○世帯数 103,967 (148増) ○人口 男118,359 (113増) 女112,352 (8減) 計230,711 (105増) うち外国人登録数3,770

西府土地地区画整理事業

西府土地地区画整理組合が 設立認可されました

市では、「心ふれあう 緑ゆたかな 住みよいまち」の実現を目指す、区画整理事業の促進を図っています。西府土地地区画整理事業は、平成14年10月に策定された「府中市計画」で地域拠点整備地区に定められ、また、この事業によって同地区内に新駅が完成すると、西部地域の利便性の拡充、地域の活性化が期待されます。3月12日に、「西府土地地区画整理組合」が都知事の認可を受け、具体的に事業を進めることになりました。今号では、事業の概要についてお知らせします。問合せは、区画整理事業担当(368・7592)へ。



▲新駅北口駅前広場完成予想図

事業の位置付け

西府土地地区画整理事業は、JR南武線の新駅を中心とした西部地区における交通の拠点及び商業・業務の核を形成するため、府中市総合計画で組合施行の区画整理事業による整備として位置付けられ、進めてきました。

認可までの経緯

平成7年11月に発足した西府土地地区画整理組合準備会は、JR南武線分倍河原駅と谷保駅の間への新駅設置とその周辺の市街地整備を

今後の予定

行うため、組合設立に向け地権者への同意活動、関係機関との協議を重ね、平成14年10月に組合設立認可申請書を都知事に提出しました。その後、審査などが行われ、3月12日に都から組合設立の認可を受けました。

地区計画の策定

市では、区画整理の進捗よくに合わせ、地権者の声を反映させながら、快適な生活環境を目指したまちづくりを進めるため、施行地区内の地区計画を策定していきます。

◆事業の概要◆

事業名称	西府土地地区画整理事業
施行者	西府土地地区画整理組合
施行地区	西府町1・2丁目、本宿町1・2丁目、日新町1丁目の各一部
施行面積	12.8ヘクタール
地権者数	87人
総事業費	82億7千万円
減歩率	25.3%
事業期間	平成21年度完了予定

◆施行区域図◆



「区画整理事業」とは 公共施設の整備改善及び宅地の利用増進を図るための、土地の区画形質の変更及び公共施設の施設の新設、または変更に関する事業のことをいいます。



▲住みよいまちづくりを進めます

市の財政状況を公表 平成13年度バランスシート・ 行政コスト計算書

市では、市の財政を総合的に把握しコスト意識を持った経営を行い、また、市の財政状況を分かりやすく公表するため、企業会計の考え方を取り入れた総務省の基準に基づき、バランスシートと行政コスト計算書を作成し、公表しています。今号では、平成13年度バランスシートと行政コスト計算書の主な内容をお知らせします。

なお、「バランスシート・行政コスト計算書」は、中央図書館、市役所3階市政情報公開室、市のホームページ(<http://www.city.fuchu.tokyo.jp>)をご覧ください。

■バランスシートとは
バランスシートは、企業の財務状況や経営成績などの情報を定期的に公開するために作成する、財務諸表の1つです。

市のバランスシートは下の表1のとおり、左側が「借方」で、市が所有する土地や建物、預金、現金などの「資産」を表しています。右側は「貸方」で、借金である地方債などの「負債」と企業会計でいう資本の部にあたる「正味資産」を表しています。

資産・負債・正味資産は、「資産＝負債＋正味資産」という関係にあり、資産を形成するために負債と正味資産で賄ったとみることが出来ます。

■平成13年度のバランスシート
平成13年度の資産合計は4320億9269万9千円、負債合計は4367億926万9千円、正味資産合計は3677億3442万7千円です。正味資産で資産合計を賄える比率を表す正味資産構成比率は85.1%となります。これを前年度と比較すると0.2ポイントの増となっています。

■平成13年度の行政コスト計算書
平成13年度に掛かった費用の総額は、下の表2のとおり740億7333万1千円となりました。また、収入の総額は705億9716万8千円となりました。

収支差額は、下の表2のとおり28億1047万円の減となりました。これは、性質別経費のうちの移転支出的なコストが伸びていることが主な要因です。

◆平成13年度のバランスシート◆

【借方】

[資産の部]	平成13年度	平成12年度	増減率 (%)	類似団体平均 (平成12年度)
1. 有形固定資産				
(1) 総務費	282億1197万5千円	294億3714万9千円	△ 4.16	164億8527万6千円
(2) 民生費	135億1347万2千円	140億4651万3千円	△ 3.79	88億5929万円
(3) 衛生費	142億4766万1千円	97億4564万8千円	46.20	58億 939万3千円
(4) 労働費	-	-	-	1億 970万6千円
(5) 農林水産業費	-	-	-	3056万8千円
(6) 商工費	2億8820万円	3億 133万1千円	△ 4.36	5億8158万2千円
(7) 土木費	2270億8934万6千円	2276億8648万円	△ 0.26	889億6529万9千円
(8) 消防費	10億9186万9千円	10億5792万円	3.21	13億8712万円
(9) 教育費	1042億5121万9千円	1054億7992万3千円	△ 1.16	552億5468万円
(10) その他	2583万8千円	2894万9千円	△10.75	67億4426万6千円
計	3887億1958万円	3877億8391万3千円	0.24	1842億2718万円
(うち土地)	2280億7271万7千円	2213億1972万2千円	3.05	680億6624万9千円
有形固定資産合計	3887億1958万円	3877億8391万3千円	0.24	1842億2718万円
2. 投資など				
(1) 投資及び出資金	18億8743万4千円	18億8743万4千円	-	18億5541万4千円
(2) 貸付金	4億3560万9千円	5億1385万9千円	△15.23	3億 472万5千円
(3) 基金				
① 特定目的基金	248億 325万円	302億3981万6千円	△17.98	-
② 土地開発基金	78億4100万円	78億4100万円	-	-
③ 定額運用基金	7億3500万円	7億4200万円	△ 0.94	-
基金計	333億7925万円	388億2281万6千円	△14.02	81億 455万円
(4) 退職手当組合積立金				1億8725万9千円
投資等合計	357億 229万3千円	412億2410万9千円	△13.39	104億5194万8千円
3. 流動資産				
(1) 現金・預金				
① 財政調整基金	34億8075万円	30億1575万円	15.42	-
② 減債基金	-	-	-	-
③ 歳計現金	16億8479万7千円	19億 111万6千円	△11.38	-
現金・預金計	51億6554万7千円	49億1686万6千円	5.06	39億3556万9千円
(2) 未収金				
① 地方税	24億4767万3千円	24億4386万5千円	0.16	-
② その他	5760万6千円	3億4050万8千円	△83.08	-
未収金計	25億 527万9千円	27億8437万3千円	△10.02	21億8453万3千円
流動資産合計	76億7082万6千円	77億 123万9千円	△ 0.39	61億2010万2千円
資産合計	4320億9269万9千円	4367億 926万1千円	△ 1.06	2007億9923万円

【貸方】

[負債の部]	平成13年度	平成12年度	増減率 (%)	類似団体平均 (平成12年度)
1. 固定負債				
(1) 地方債	439億8955万2千円	454億9759万4千円	△ 3.31	341億8328万4千円
(2) 債務負担行為				
① 物件の購入など	991万円	1億円	△90.09	-
② 債務保証または損失補償	-	-	-	-
債務負担行為計	991万円	1億円	△90.09	45億4217万円
(3) 退職給与引当金	164億1746万8千円	164億5278万3千円	△ 0.21	134億2720万6千円
固定負債合計	604億1693万円	620億5037万7千円	△ 2.63	521億5266万円
2. 流動負債				
(1) 翌年度償還予定額	39億4134万2千円	38億6449万6千円	1.99	27億3497万4千円
(2) 翌年度繰上充用金	-	-	-	-
流動負債合計	39億4134万2千円	38億6449万6千円	1.99	27億3497万4千円
負債合計	643億5827万2千円	659億1487万3千円	△ 2.36	548億8763万4千円

+

【正味資産の部】

[正味資産の部]	平成13年度	平成12年度	増減率 (%)	類似団体平均 (平成12年度)
1. 国庫支出金	179億5592万9千円	181億4057万6千円	△ 1.02	176億9715万4千円
2. 都支出金	343億6995万2千円	344億3479万6千円	△ 0.19	202億3158万3千円
3. 一般財源など	3154億 854万6千円	3182億1901万6千円	△ 0.88	1079億8285万9千円
正味資産合計	3677億3442万7千円	3707億9438万8千円	△ 0.83	1459億1159万6千円

||

負債・正味資産合計	4320億9269万9千円	4367億 926万1千円	△ 1.06	2007億9923万円
-----------	---------------	---------------	--------	-------------

※表中の「類似団体平均」は多摩地区の類似団体9団体の平成12年度の平均値を示しています。類似団体とは、人口及び産業構造が類似している団体を指します。

◆平成13年度の行政コスト計算書◆

【行政コスト】

性質別	目的別	平成13年度
人にかかるコスト	(1) 人件費	122億4767万5千円
	(2) 退職給与引当金繰入など	13億8717万3千円
	小計	136億3484万8千円
物にかかるコスト	(1) 物件費	147億3594万6千円
	(2) 維持補修費	11億2961万2千円
	(3) 減価償却費	89億3950万2千円
小計	248億 506万円	
移転支的コスト	(1) 扶助費	111億2344万4千円
	(2) 補助費など	94億 691万9千円
	(3) 繰出金	67億9290万2千円
	(4) 普通建設事業費(他団体への補助金など)	62億9834万1千円
小計	336億2160万6千円	
その他のコスト	(1) 災害復旧事業	-
	(2) 失業対策事業費	-
	(3) 公債費(利子分のみ)	18億2696万4千円
	(4) 債務負担行為繰入	-
	(5) 不納欠損額	1億8485万3千円
小計	20億1181万7千円	
① 行政コスト		740億7333万1千円

【収入項目】

収入項目	平成13年度
② 使用料・手数料など	57億6895万4千円
③ 国庫(都)支出金	149億 569万5千円
④ 一般財源	499億2251万9千円
⑤ 収入(②～④合計)	705億9716万8千円
⑥ 収入未済額増加分(地方税分除く)	△ 2億8775万2千円
⑦ 基金・投資及び出資金・貸付金・地方債残高調整額	△ 8670万6千円
⑧ 正味資産国庫(都)支出金償却額	10億4015万1千円
期首一般財源など	3182億1901万6千円
差引(⑤-①+⑥+⑦+⑧)一般財源等増減額	△ 28億1047万円
期末一般財源など	3154億 854万6千円

4月から 市の組織が一部変わります

づくりを積極的に進めます
▽生涯学習部社会教育課及び生涯学習振興課を統合し、新たに生涯学習課とし、生涯学習施策の総合的、効率的な運営を図ります

組織の合理化を行うとともに、市民の要望に柔軟に対応するため、市の組織が一部変わります。

組織改正による庁舎の配置換えなどにより、新しい配置での業務は、4月7日(月)から行います。

問合せは、企画課(335・4010)へ。

■組織改正の内容

▽生活文化部総合窓口課窓口係を窓口第1係及び窓口第2

■事務室の配置変更

係に分割し、よりこまやかな窓口サービスを提供します

▽農業委員会事務局を生活文化部産業経済課内に設置するとともに、産業経済課内に農地振興担当を設置し、農地行政と農業行政の連携を強化しながら、事務の効率化を図ります

▽環境安全部交通安全課を地域安全対策課にするとともに、安全安心まちづくり担当を設置し、安全で安心なまちづくりを積極的に進めます

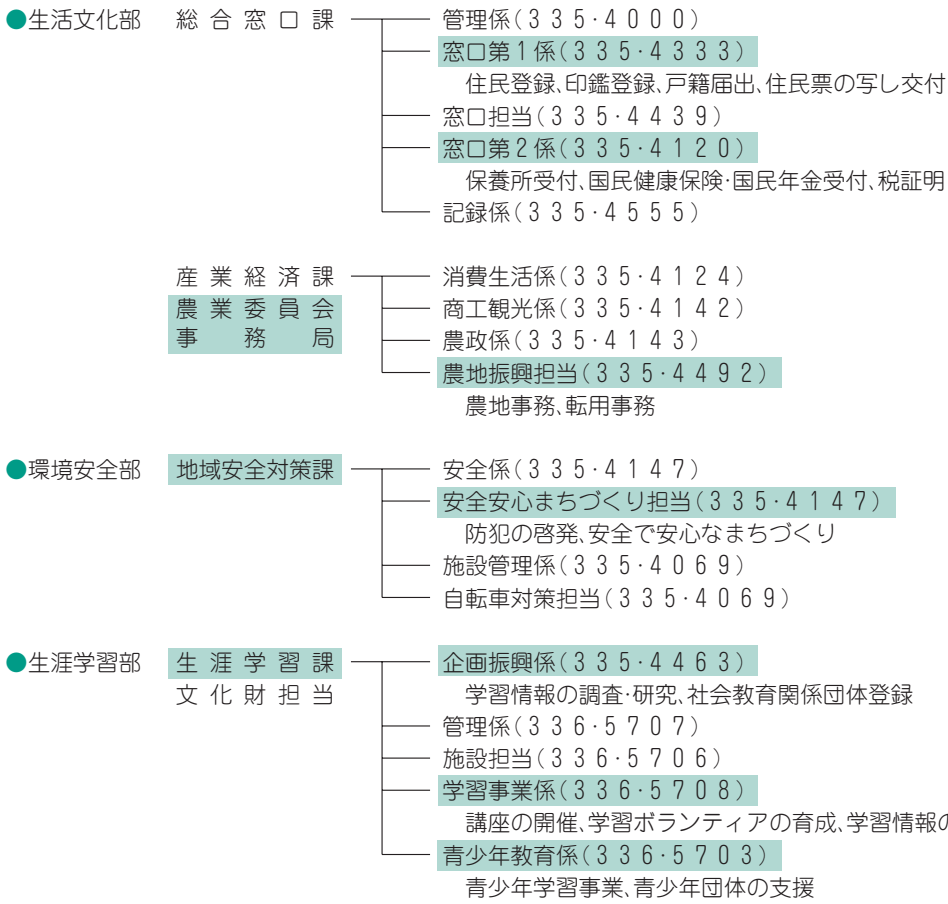
■生涯学習課企画振興係

▽生涯学習課企画振興係(新規)現在の東庁舎8階社会教育課事務室

▽生涯学習課管理係・施設担当・学習事業係・青少年教育係(新規)現在の生涯学習課内生生涯学習振興課事務室

◆4月からの新しい組織◆

※ が変更のある組織です



お知らせします 府中市環境基本計画を策定しました

市では、環境についての施策や行動を総合的・計画的に進めるため「府中市環境基本計画」を平成15年2月に策定しましたので、その概要をお知らせします。

計画の概要

この計画は、公募の市民ボランティアで構成された環境基本計画素案検討会が作成した計画素案を、府中市環境審議会が審議し、提出した答申に基づき、策定しました。

なお、この計画書は、市役所3階市政情報公開室・5階環境保全課、中央・各地区図書館、女性センター・スクエア21、市政情報センター、市のホームページ(<http://www.city.fuchu.tokyo.jp/>)で閲覧できます。

■望ましい環境像

「人も自然もいきいきする環境都市・府中」



○水と緑のまちをめざして：自然環境の維持などに配慮し、健全な生態系を大きく育み、快適なまちをめざして：安全でゆとりのある都市基盤を整備し、秩序ある文化的まち並みを保全する

土地の処分方法などをお知らせします 清化園衛生組合が解散

3月31日(月)で解散する清化園衛生組合(国立市谷保)の解散の経過と土地の処分方法などについてお知らせします。

問合せは、清掃課管理係(335・4400)へ。

清化園衛生組合は、昭和36

して：ごみの資源化や省エネルギーなど循環型社会の形成を進める

○環境パートナーシップの育成
○地球環境の保全に取り組みまちをめざして：地球的な視野で、環境保全活動を進める

■重点施策

○多摩川や湧水、崖線や浅間山などからなる「水と緑のネットワーク」を守り、育てます

○市のランドマーク(目印となる建物など)「馬場大門けやき並木」や「大國魂神社」など歴史的景観を保全します

○10年間でごみの50%削減を目指します

○校庭の芝生化(草地化)などを進めるとともに、学校のエコスクール化100%を目指します

○すべての市民が自然と触れ合い、環境学習に取り組む仕組みをつくり出します

※このほか、全10項目。

○環境施策と各主体の行動
基本方針に対して、基本目標とその個別目標を設定し、これらの目標を実現するため

の具体的な取り組みである環境施策や環境保全行動を、市民、事業者、行政のそれぞれについて示しました。

○計画推進の仕組み
○市民・事業者・行政が相互

介護保険料特別徴収の方へ 保険料の仮徴収のお知らせ

現在、介護保険料を年金から差し引き(特別徴収)されている方は、平成15年度も引き続き原則として特別徴収となります。

介護保険料は、市民税の課税内容などを基に、毎年7月の本算定で決定します。4月、6月、8月の保険料は、仮徴収期間として、本算定前の仮の算定額で納めます。この期間の保険料は、今年の2月に納めた額と同額となります。

7月の本算定で確定した年間保険料から、仮徴収した額を差し引いた額を10月、12月、翌年2月の3回に分けて納めます。

平成15年度の介護保険料は、7月以降に通知します。

年金支払月	4月	6月	8月	10月	12月	翌年2月
保険料	← 仮徴収 →			← 本徴収 →		
	原則として2月の保険料と同額			年間保険料から仮徴収額を控除した額		

問合せは、介護保険課管理係(335・4021)へ。

市の利用計画のもとで公園などにする予定です。

◆土地の精算割合◆

構成市	精算割合	精算金額
府中市	23.7%	8億3600万円
国分寺市	23.7%	8億3600万円
国立市	52.6%	18億5448万2千円
合計	100%	35億2648万2千円

■土地の処分について

組合の土地(2万5329・37平方メートル)は、3市が均等に権利があることを確認し、組合の周辺地域の貢献を考慮して下の表のとおり決めました。また、土地の清算基準額は、不動産鑑定を行った結果3億2648万2千円となりました。府中市に支払われる金額は8億3600万円です。

この議決を受け、3市間で組合解散の協議書などを締結

■組合の解散までの経過

組合では、3市の公共下水道の整備が進み、施設がその役割を終えたため、清化園衛生組合終息問題調査検討委員会を組織し、組合解散の方法などを検討してきました。委員会での検討結果について、組合議会が合意したことを受け、3市の議会に議案提案して解散することが議決されました。

この組合は、3市の市長が、組合の正副管理者として運営し、組合の運営経費は3市が

お知らせ

建築基準法に基づく公聴会を開催

▽日時 4月4日(金)午後2時
 ▽会場 市役所北庁舎3階会議室
 ▽対象 次の土地・建物に利害関係のある方
 ○所在地 朝日町3の16の1ほか
 ○計画の内容 榊原記念病院(延べ面積27474.61平方メートル、高さ27.30メートル)の建物内にナトリウム・硫黄電池を設置
 ※公聴会で意見を述べたい方は、4月1日(火)までに、意見の要旨及び当該処分についての利害関係、住所、氏名を記入した市長あての文書を市役所6階建築指導課へ提出してください。
 ▽問合せ 建築指導課管理係(335・4479)

ディーゼル車規制地域説明会

10月1日(水)から、都環境確保条例に基づきディーゼル車(乗用車を除く)の都内の走行規制が開始されることに伴い説明会を開催します。
 ▽日時 3月28日(金)午後6時
 ▽会場 府中駅北第2庁舎3階会議室
 ▽対象 市民、市内事業者
 ▽定員 先着80人
 ▽内容 条例による規制の概要、都の支援制度の内容ほか
 ▽申込み 3月27日(木)までに、電話で環境保全課へ
 ▽問合せ 環境保全課公害係(335・4196)

分譲マンション建替え・改修アドバイザー制度

分譲マンションの建替え・改修について、専門家のアドバイスが受けられます。
 ▽対象 建替え、または改修の判断が定まっていない分譲マンションの管理組合、または区分所有者
 ▽コース・費用・内容 右上の表のとおり
 ▽申込み 住宅勤労課へ
 ▽問合せ 住宅勤労課住宅係(335・

4457)、または都防災・建築まちづくり部(03・5466・2103)

コース	費用	内容
Aコース	13,000円	建替え入門・老朽度判定・合意形成の進め方ほか
Bコース	62,000円 ~284,000円	建替え検討書の作成ほか

※都防災・建築まちづくりセンターホームページ(<http://www.tokyo-machidukuri.or.jp>)でも内容が確認できます。

子供を危険から守ります「子ども緊急避難の家」

「子ども緊急避難の家」は、児童・生徒が登下校時などに、見知らぬ人に付きまとわれたり、体に触れられそうになったりするなど危険を感じたときに、子供が自分で緊急・一時的に駆け込み避難する家です。

現在、1800件を超える家庭や商店、事業所、公共施設などで、下の図の「子ども緊急避難の家」のポスターを掲示するなど協力をいただき、万が一に備えています。市民の皆さんで安全なまちづくりに取り組みましょう。

問合せは、女性青少年課青少年健全育成係(335・4427)へ。



地域で子供の安全の確保を

強引な訪問販売にご注意を

最近、市内で強引な訪問販売で不当な商品購入などの契約を結ばされる被害が増えています。日ごろから、商品購入などで契約をするときは、慎重に行うよう心掛け、被害にあわないようにしましょう。

契約について不審に思ったら、消費生活相談室までご相談ください。問合せは、消費生活相談室(360・3316)へ。

ご利用ください 休日納税窓口

▽日時 3月30日(日)午前9時~午後5時
 ▽場所 市政情報課
 ▽内容 市税・国民健康保険税・介護保険料の納付と相談
 ▽問合せ 納税課管理係(335・4448)、保険年金課保険係(335・4055)、介護保険課管理係(335・4031)、当日は市政情報課(336・1818)

市の施設 4月の休館日

■文化センター
 ○中央・武蔵台・住吉・紅葉丘文化センター 21日(月)
 ▽問合せ 文化コミュニティ課管理係(335・4137)
 ■体育館
 ○総合体育館 7日・21日(月)
 ○押立・栄町・四谷体育館 11日(金)・14日(月)
 ○白糸台・本宿体育館 17日(木)・18日(金)
 ▽問合せ 総合体育館(363・8111)、各地域体育館は体育課施設係(335・4488)

制度が変わります 固定資産課税台帳の縦覧と閲覧

■固定資産価格等縦覧帳簿の縦覧制度の改正と縦覧

平成15年度から固定資産課税台帳の縦覧制度が改正され、市内に所在する土地及び家屋価格等縦覧帳簿の縦覧ができるようになります。この制度改正で、ほかの土地や家屋の評価額と比較することができ、自己所有の土地や家屋の評価額が適正であるかを確認できます。

ただし、縦覧できる方は、市内に所在する土地や家屋の所有者で、代理人による縦覧の場合は、所有者の委任状が必要です。

縦覧に先立ち、固定資産課税台帳と同じ内容の「課税資産の内訳書」を3月31日(月)に発送します。この内訳書には、固定資産税、都市計画税の課税の基礎となる土地、家屋の評価額や資産内容などが記載されていますので確認してください。評価額などの内容について問合せがある場合は、内訳書を持って縦覧会場にお越しください。なお、内訳書は、5月1日(木)

に発送する納税通知書の内容確認やアパート、駐車場経営などの所得税の確定申告に利用できますので大切に保管してください。

▽縦覧期間 4月2日(水)から6月2日(月)午前8時半~午後5時(ただし、土・日曜日、祝日を除く)

▽会場
 ○4月2日(水)から30日(水)…市役所北庁舎3階会議室
 ○5月1日(木)から6月2日(月)…市役所2階資産税課

■固定資産課税台帳の閲覧・証明書の請求

4月1日(火)から、借地借家人や固定資産を処分する権利のある方は、その権利の対象となる固定資産課税台帳の閲覧及び固定資産課税台帳記載事項証明を請求できます。

証明書の発行は市役所1階総合窓口課、閲覧は資産税課で行います。なお、権利関係が分かる契約書などの提示が必要です。

◇ ◇ ◇
 ▽問合せ 資産税課償却資産係(335・4443)

官公庁から

■東京競馬場日本庭園の一般開放
 3月31日(月)から4月11日(金)午前10時~午後5時(競馬開催時は午前9時から) / 入場は正門から / 問合せは同場総務課(363・3141)へ
 ■初級簿記講座 4月14日(月)から5月19日(月)の月・火・木曜日 午後6時半~8時45分(全16回) むさし府中商工会議所 / 先着20人 / 受講料19000円 / 内容は簿記の初歩から日商検定3級の範囲 / 申込み・問合せは4月11日(金)までに、同会議所(362・6421)へ

■都立府中西高校合唱部定期演奏会
 3月22日(土)午後2時 府中の森芸術劇場 / 無料 / 曲目は「モンテベルディのマドリガーレ集より」、「なぎさの地球」ほか / 問合せは同校(365・5933)へ
 ■東京農工大学市民講座「社会人教養セミナー」 4月から7月の①第2・4木曜日 午前10時~11時半…19世紀フランス文学(全6回)、②第3水曜日 午前10時半~正午…現代小説を読む(全4回)、③第1木曜日 午前10時~正午…ななめからのパソコン入門~ITとのつきあい方(全3回) 同大学小金井キャンパス / 無料 / 申込み・問合せは同大工

学部船倉研究室(388・7863)へ / FAX(388・7393)可
 ■東京農工大学の新生のために不用品の提供を 今春から一人暮らしを始める新生のために、不用品を募集 / 申込み・問合せは3月29日(土)までに、同大学リサイクル市実行委員会(090・4416・4011)へ
 ■府中小金井保健所の動物関係業務移管のお知らせ これまで府中小金井保健所で行っていた犬や猫などのペット動物の業務を4月1日(火)から都動物愛護相談センター多摩支所(日野市石田192の33)で行います / 問合せも同支所(042・581・7435)へ

■府中勤労福祉会館閉館のお知らせ 同館は3月31日(月)で閉館します / 問合せは都産業労働局労働環境課(03・5320・4652)へ
 ■二枚橋衛生組合情報公開条例施行 施行日は4月1日(火) / この条例は組合の保有する情報を公開し、市民の皆さんとの信頼関係を深め、開かれた組合業務の実現を目的としています / 問合せは同組合総務課庶務係(361・7416)へ
 ■国民年金保険料2月分の納期限及び口座振替日 3月31日(月) / 納付場所は郵便局、または金融機関へ / 問合せは府中社会保険事務所(361・1011)へ

市からの情報かわら版

講座・講習

平成15年度 市民農業大学「プランターコース」受講生募集

▽日時 4月20日から11月9日の日曜日 午前9時(月2回程度)
 ▽場所 ルミエール府中ほか
 ▽対象 市民
 ▽定員 80人
 ▽費用 無料(ただし、材料費が別に必要)
 ▽内容 プランター(栽培用容器)での花や野菜の育て方の指導、実習ほか
 ▽申込み 3月28日(金)まで(必着)に、往復はがきに希望者全員の住所、氏名、年齢、電話番号、返信用あて名を記入して、〒183-8703生活文化部産業経済課「市民農業大学」係へ/申込み多数の場合は抽せん
 ▽問合せ 産業経済課農政係(335・4143)



子育てひろばポップコーンボランティア養成講座

▽日時 4月24日(木)午前10時~午後4時
 ▽場所 府中駅北第2庁舎3階会議室
 ▽対象 講習会終了後に、次の会場でボランティアとして参加できる18~60歳までの心身ともに健康な方
 ▽会場・定員(先着)
 ○第九学童クラブ(栄町3の7)…7人
 ○住吉学童クラブ(住吉町2の30)…7人
 ○白糸台学童クラブ(白糸台2の18)…6人
 ▽講師 鈴木裕子氏(東京家政大学講師)ほか
 ▽申込み 3月24日(月)から28日(金)に電話で、子育て支援課へ
 ▽問合せ 子育て支援課推進係(335・4192)



▲子育てひろばポップコーン

お知らせ

4月の子育てひろばポップコーン

▽開催日・会場・対象年齢 下の表

会場	対象年齢		
	0歳	1歳	2・3歳
新町文化館	21日(月)	7日・28日(月)	14日(月)
総合体育館	15日(火)	22日(火)	8日(火)
女性センタースクエア21	3日・24日(木)	10日(木)	17日(木)

※対象年齢は目安です。
 ※兄弟姉妹で参加する場合は、どちらの対象年齢でも参加できます。

のとおり
 ▽時間 各開催日の午前10時~正午
 ▽費用 無料
 ▽問合せ 子育て支援課推進係(335・4192)

春の地域安全運動

「みんなでつくりたい住みよい街」

4月2日(水)から6日(日)に、犯罪を防止し、安全で住みよいまちづくりを目指して、春の地域安全運動が行われます。

▽運動の重点項目

○街頭犯罪及び侵入盗の防止

○少年の非行防止

▽問合せ 交通安全課安全係(335・4147)、または府中警察署生活安全課防犯係(360・0110)

みんなで守ろう 交通安全ルール 交通安全市民のつどい

5月11日(日)から20日(火)は、春の全国交通安全運動です。

2月28日現在、今年度の都内の交通事故は12697件、死亡者46人、負傷者14375人で依然として多く発生しています。

交通安全ルールを守り、交通マナーを実践し、交通事故をなくしましょう。

市では、春の全国交通安全運動に先駆けて、市民の方に交通安全を呼び掛ける「交通安全市民のつどい」を開催します。

交通安全市民のつどい

▽日時 4月4日(金)午後2時~4時

▽会場 府中の森芸術劇場

▽入場 自由(無料)

▽内容 交通安全作文コンクール入選者・交通安全推進功労者などの表彰、交通安全活動報告、交通安全宣言、アトラクションほか

▽問合せ 交通安全課安全係(335・4147)



ひろば

■俳句「游の会」会員募集 活動は毎月第4土曜日 午後1時半~4時 生涯学習課ほか/対象は初心者から経験者/費用月額1300円、入会金1000円/内容は講師による俳句添削指導ほか/申込み・問合せは一條宅(362・5223)へ

■東京ショパン展記念コンサート 4月13日(日)午後7時 府中の森芸術劇場/入場料4000円(全席指定)/出演は横山幸雄(ピアノ)/曲目はショパン…「バラード第4番へ短調op.52」ほか/主催は東京ショパン展実行委員会/共催は府中文化振興財団/小学校入学前のお子さんの入場不可/問合せは同会(03・5721・2097)へ

■春の人形劇公演 3月28日(金)午前11時、午後2時 中央文化館/対象は小学生以下と保護者/内容は人形劇「赤ずきんちゃん」、「ママはあわてんぼう」/入場料大人1200円、子供

600円(前売りは大人200円、子供100円引き)/問合せはオフィスやまいも(363・3200)へ

■フォトサークル彩「写真展」 4月1日(火)から15日(火)午前9時~午後9時(15日は午後4時まで)生涯学習課ほか/無料/問合せは新井宅(358・4897)へ

■話し方教室 4月の毎週金曜日 午後7時~9時 ルミエール府中/先着20人/費用2000円(テキスト代ほか)/講師は長谷川次宏氏(産業能率大学講師)/主催は府中話し方の会/申込み・問合せは岩澤宅(042・573・3473)へ夜間に

■和紙ちぎり絵体験教室 4月10日(木)午後1時~4時半 中央文化館/対象は成人/先着20人/費用500円(材料費)/主催は鈴美会ちぎり絵府中グループ/申込み・問合せは横田宅(0424・85・3495)へ

■社交ダンス講習会 4月5日から6月21日の毎週土曜日 午後3時半~5時 総合体育館/費用月額3000円/内容はJ B D F所属プロによる

基本講習/主催はダンスサークルシオン/当日直接会場へ/問合せは池田宅(042・572・1698)へ

■合気道初心者体験教室 3月28日、4月4日(金)午後4時~5時半 総合体育館/対象は6歳以上で、大人は未経験の方/定員10人/無料/内容は日本合気道協会指導員による基本指導/主催は府中合気道倶楽部/申込み・問合せは森川宅(03・3489・3580)へ/F A X可

■太極拳・気功体験学習会 4月3日・10日・17日(木)午後7時~8時半 浅間中/定員20人/無料/内容は太極拳の初歩実技指導、気功を取り入れた体操/講師は星 あけみ氏(全日本武術太極拳連盟公認指導員)/主催は府中太極拳普及会/申込み・問合せは星宅(335・2339)へ

■フリーマーケット出店者募集 4月27日(日)午前10時~午後3時 府中公園/雨天の場合は5月4日(日)/出店数40店/出店料1000円/内容は日用品雑貨、衣類などの販売/駐車場なし/主催は環境を守る

会/申込み・問合せは午後1時~10時に、河原田宅(363・1753)へ/F A X可

■市内名木めぐり 3月23日(日)午前10時 中央図書館前集合/無料/内容は市内の名木を徒歩で回る/申込み・問合せは東京腊葉会・山田宅(362・4358)へ

■春季苗木即売会 4月6日(日)まで 午前10時~午後5時 大国魂神社境内/雨天中止/内容は果樹、庭木、草花の販売/問合せは東京緑化連盟(0424・87・6337)へ

■表示登記の日無料相談会 4月2日(水)午後1時~4時 東京法務局府中支局/内容は土地・建物の調査・測量、不動産の表示登記などの相談/主催は東京土地家屋調査士会/問合せは同会府中支部(361・8579)へ

■不動産の無料相談会 4月2日(水)午前10時~午後4時 府中駅構内/内容は不動産鑑定士による不動産の価格・賃貸借・税務などの相談/問合せは東京都不動産鑑定士協会(03・3434・2306)へ

市からの情報かわら版

催し

府中少年少女合唱団 定期演奏会

▽日時 4月2日(水)午後3時
 ▽会場 ルミエール府中
 ▽入場 自由(無料)
 ▽出演 岩本 徳(指揮)、小原 孝(ピアノ)ほか
 ▽曲目 合唱ミュージカル「くるみ割り人形」、「くつやと小びと」ほか
 ▽問合せ 社会教育課事業係(335・4464)



▲練習の成果をご覧ください

審議会・協議会など

■交通安全対策審議会
 3月26日(水)午後1時半 市役所北庁舎3階会議室/傍聴希望の方は当日直接会場へ/問合せは交通安全課安全係(335・4147)へ
 ■第3回教育委員会定例会
 3月27日(木)午後1時半 教育課/傍聴希望の方は26日(水)までに、総務課へ/問合せは同課総務係(335・4424)へ

スポーツ

地域体育館健康体操教室 参加者募集

▽教室名・内容・日程・定員・対象 右の表のとおり
 ▽費用 毎回の体育館使用料大人100円、子供40円
 ▽申込み 3月22日(土)から28日(金)に、はがきを持って直接各地域体育館(朝日体育館の申込みは白糸台体育館)へ/1人1教室/電話での申込み不可/申込み多数の場合は3月29日(土)に各地域体育館で公開抽せん
 ▽問合せ 各地域体育館へ
 ○白糸台体育館(363・1004)
 ○押立体育館(367・0750)
 ○栄町体育館(367・0611)
 ○日吉体育館(363・2501)
 ○本宿体育館(366・0831)
 ○四谷体育館(368・7455)



総合体育館スポーツ教室 参加者募集

▽教室名・内容・日程・定員・対象 右の表のとおり
 ▽費用 毎回の体育館使用料大人150円、子供70円
 ▽申込み 3月28日(金)まで(必着)に、往復はがきに希望教室(コース名)、住所、氏名、性別、年齢(幼児体育教室は生年月日)、電話番号、返信用あて名を記入して、総合体育館「スポーツ教室」係(〒183-0025矢崎町5の5)へ/申込み多数の場合は抽せん
 ▽問合せ 総合体育館(363・8111)

◆総合体育館スポーツ教室◆

教室名	内容	日程	定員	対象
女性トレーニングのための教室	火曜コース	4月15日から9月19日の火・木・金・日曜日 午前10時~11時半	各コース40人	高校生相当以上の女性市民(子供連れ参加不可/1人1コース)
	木曜コース			
	金曜コース			
	日曜コース			
ストレッチ&エンジョイスports教室	リズム体操と軽スポーツ	4月15日から9月16日の火曜日 午後7時~8時半	各40人	高校生相当以上の市民、市内在勤・在学の方(子供連れの参加不可)
ホリデーSports教室	リズム体操と軽スポーツ	4月19日から9月27日の土曜日 午前10時~11時半		
高ぶる年齢者健康教室	火曜コース	4月15日から9月16日の午後3時15分~4時45分 4月23日から9月17日の午後1時半~3時 4月18日から9月19日の午後1時半~3時	各コース50人	おおむね60~75歳の健康な市民(1人1コース)
	水曜コース			
	金曜コース			
女性のための軽スポーツ教室	リズム体操と軽スポーツ	5月7日から10月22日の水曜日(5月7日はオリエンテーション)	40人	高校生相当以上の女性市民(幼児体育教室の申込みをした人以外の子供連れの参加不可)
幼児体育教室	外遊び、室内遊び	午前10時~正午	30人	女性のための軽スポーツ参加者の子供で3・4歳児(子供のみ参加不可)

◆地域体育館健康体操教室◆

体育館・教室名	内容	日程	定員	対象(市民)	
朝日体育館	高齢者健康体操教室	簡単なリズム体操や練功十八法ほか	4月21日から6月23日の毎週月曜日 午後1時半~3時	45人	60~75歳の方
	ジュニア卓球教室	基本技術やゲーム練習	5月6日から7月1日の毎週火曜日 午後3時45分~5時15分	20人	小・中学生
白糸台体育館	高齢者健康体操教室	ストレッチや練功十八法ほか	4月24日から6月19日の毎週木曜日 午後1時半~3時	90人	60~75歳の方
	シェイプアップ教室	ストレッチ体操やエアロビクス	5月6日から7月15日の毎週火曜日 午前10時~11時半	80人	20~60歳の方
	ストレッチ&軽スポーツ教室	ストレッチ・リズム体操と各種軽スポーツ	5月7日から7月9日の毎週水曜日 午後1時半~3時	25人	40~60歳の方
	小学生体操教室	トランポリンやマット、跳び箱運動と各種ゲーム	5月9日から7月4日の毎週金曜日 午後3時半~5時15分	60人	小学生
	エアロビクス&トレーニング教室	エアロビクスダンスを中心とした体操とストレッチ	5月9日から7月4日の毎週金曜日 午後7時~8時45分	40人	高校生相当以上
	成人体力づくり教室	ストレッチや筋力トレーニングと軽スポーツ	5月10日から7月5日の毎週土曜日 午前10時~11時半	25人	20~50歳の方
押立体育館	高齢者健康体操教室	腰痛予防体操やストレッチほか	①月曜コース...4月21日から6月30日 ②火曜コース...4月15日から6月24日 いずれも午後1時半~3時	①60人 ②90人	60~75歳の方
	シェイプアップ教室	音楽を使ったリズムカルな体操と軽スポーツ	5月8日から7月10日の毎週木曜日 午後1時半~3時	80人	20~60歳の方
	小学生体操教室	トランポリンなどを使った運動や集団ゲーム	5月7日から7月9日の毎週水曜日 午後3時半~5時	60人	小学生
	エアロビクス教室	エアロビクスダンスを中心とした体操とストレッチ	5月6日から7月8日の毎週火曜日 午後7時~8時45分	40人	20歳以上の方
	成人体力づくり教室	①ニュースポーツなどを取り入れた運動やストレッチ ②ダンベルなどを使ったトレーニングやストレッチ	5月10日から7月5日の毎週土曜日 ①軽スポーツコース...午後6時~7時 ②トレーニングコース...午後7時半~8時45分	各25人	20~50歳の方
栄町体育館	高齢者健康体操教室	腰痛予防体操やストレッチほか	①4月21日から6月30日の毎週月曜日 Aコース...午前9時~10時15分 Bコース...午前10時45分~正午 ②4月18日から6月13日の毎週金曜日 午前9時~10時15分	①各90人 ②60人	60~75歳の方
	シェイプアップ教室	音楽を使ったリズムカルな体操やストレッチほか	5月8日から7月10日の毎週木曜日 午後1時半~3時	80人	20~60歳の方
	中高年健康体操教室	健康づくり体操や肩こり・腰痛予防体操	5月19日から7月28日の毎週月曜日 午後1時半~3時	60人	40~60歳の方
	成人体力づくり教室	体力づくり運動や各種軽スポーツ	5月6日から7月8日の毎週火曜日 午後7時~8時45分	50人	20~50歳の方
	小学生体操教室	トランポリンやマット、跳び箱運動と各種ゲーム	5月7日から7月9日の毎週水曜日 午後3時半~5時	60人	小学生
日吉体育館	高齢者健康体操教室	ストレッチや練功十八法ほか	4月18日から6月13日の毎週金曜日 午前コース...午前10時~11時半 午後コース...午後1時半~3時	各90人	60~75歳の方
	シェイプアップ教室	音楽を使った簡単な体操と初心者向けエアロビクス	5月7日から7月2日の毎週水曜日 午後1時半~3時	80人	20~60歳の方
	小学生体操教室	トランポリンやマット、跳び箱運動などの器械体操と各種ゲーム	5月10日から7月5日の毎週土曜日 午後3時半~5時	60人	小学生
本宿体育館	高齢者健康体操教室	柔軟体操や腰痛予防体操ほか	4月21日から6月30日の毎週月曜日 Aコース...午前9時~10時15分 Bコース...午前10時45分~正午	各90人	60~75歳の方
	シェイプアップ教室	リズム体操や手具を使った運動、ストレッチほか	5月7日から7月9日の毎週水曜日 午前10時~11時半	80人	20~60歳の方
	小学生新体操教室	ボール、リボンなどを使った新体操の基本指導	5月6日から7月15日の毎週火曜日 午後3時45分~5時15分	60人	小学生の女子
	リズム体操教室	リズム体操やストレッチほか	5月8日から7月3日の毎週木曜日 午前10時~11時半	80人	20~60歳の女性
	エアロビクス&トレーニング教室	初心者向けのエアロビクスと筋力トレーニング	5月9日から7月4日の毎週金曜日 午後7時~8時45分	60人	18~50歳の方
四谷体育館	高齢者健康体操教室	腰痛予防体操やストレッチほか	4月16日から6月25日の毎週水曜日 午後1時半~3時	90人	60~75歳の方
	シェイプアップ教室	音楽を使ったリズムカルな体操と軽スポーツ	5月19日から7月28日の毎週月曜日 午後1時半~3時	80人	20~60歳の方
	小学生体操教室	トランポリンなどを使った運動や集団ゲーム	5月10日から7月5日の毎週土曜日 午後3時半~5時	60人	小学生
	リズム体操教室	リズム体操やストレッチほか	5月9日から7月4日の毎週金曜日 午前10時~11時半	80人	20~60歳の女性
トレーニング教室	初心者向けの筋力トレーニング	5月9日から7月4日の毎週金曜日 午後7時~8時45分	25人	18~50歳の方	

市の施設☆講座・催し情報

生涯学習センター

〒183-0001 浅間町1の7
 ・企画係 ☎336・5703
 ・事業係 ☎336・5708

文化講演会

■眠りから覚めた日本近代美術/㊦

4月15日(火)午後2時~3時半 講堂/対象は昭和63年4月1日以前生まれの市民、市内在勤・在学の方/先着290人/無料/講師は薩摩雅登氏(東京芸術大学助教授)/共催はNHK/受講した方に東京芸術大学大学美術館で開催する「日本近代美術展」の招待券(1人1枚)を配布/申込みははがき、またはFAX(336・5709)に住所、氏名(ふりがな)、年齢、電話番号を記入して、当館企画係へ/電話、または講座応募箱での申込み可/問合せも企画係へ

■フレデリック・ショパン~その生涯と作品/㊦

4月3日(木)午後1時半~3時半 講堂/対象は昭和63年4月1日以前生まれの市民、市内在勤・在学の方/先着290人/無料/内容は府中市美術館で開催中のショパン展の主な展示品とその見どころを解説/講師は東 貴良氏(ウィーン国際ショパン協会理事)/申込みははがきに住所、氏名(ふりがな)、



▲ショパン自筆の楽譜

年齢、電話番号を記入して、当館事業係へ/問合せも事業係へ

生涯学習セミナー 受講生募集

実技セミナー
問合せは事業係へ

■水彩画入門/㊦

4月25日から6月13日の金曜日 午後2時~4時(全8回) 美術室/対象は昭和63年4月1日以前生まれの市民/定員20人/費用4000円(受講料、ほかに教材費の実費負担あり)/内容は水彩画の基本知識を学び、透明水彩絵の具での作品制作/講師は三澤寛志氏(画家)/申込みは3月28日(金)まで(当日消印有効)に、往復はがき(1人1枚)に講座名、住所、氏名(ふりがな)、年齢、電話番号、返信用あて名を記入して、当館へ/過去に同講座を受講した方の申込み不可/申込み多数の場合は抽せん

郷土の森博物館

〒183-0026 南町6の32
 ☎368・7921
 ・観覧料 大人100円
 子供 50円

■森のお話会~紙芝居

3月22日(土)午後2時45分 旧郵便取扱所脇/対象は5歳以上の方/内容は「黒いきこりと白いきこり」、「うぐいすひめ」ほか/雨天の場合は旧第一小学校内/語りは十兵衛お話の会

■園原 徹写真展「ALASKA HEART LAND」トークショー

3月30日(日)午後1時・3時 本館特別展示室/無料/内容は園原徹氏(写真家)によるアラスカの魅

都内の美術館・博物館などの 共通入館券を販売

都の江戸開府400年記念事業として、都内の美術館・博物館などの共通入館券を販売します。この入館券は最初に使用した日から1か月間、すべての利用対象施設に入館(1施設1回)できます。

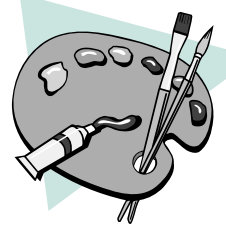
▽利用期間 4月1日(火)から平成16年3月31日(水)

▽対象施設 都内の国・公立の美術館・博物館・動物園・水族館などの33施設(市内は府中市美術館と郷土の森博物館が対象)

▽費用 1800円(ただし、企画展などでは別に料金が必要)

▽販売 各利用対象施設、チケットぴあ、ローソン、ファミリーマートほか(ただし、利用対象施設の中には販売しない施設もあります)

▽問合せ 府中市美術館(336・3371)、または郷土の森博物館(368・7921)



力と作品の解説



▲園原 徹氏

■プラネタリウム特別投影

4月9日(水)午前11時 プラネタリウム/対象は障害者手帳などをお持ちの方と付添いの方(1人)/無料/内容は幼児番組「ぼくらの宇宙旅行」/当日直接会場へ

府中の森芸術劇場

〒183-0001 浅間町1の2
 ☎335・6211
 [チケットの申込み・問合せ]
 ・チケットふちゅう ☎333・9999

■「どリーむコンサート」3公演の セット券販売

①日本フィル「情熱のアランフェス」

6月14日(土)午後6時/出演は小林研一郎(指揮)、鈴木大介(ギター)/曲目はベートーベン...「交響曲第7番」、ロドリゴ...「アランフェス協奏曲」ほか



◀小林研一郎

②日本フィル「美しき秋の序曲」

9月23日(祝)午後2時/出演は藤岡幸夫(指揮)、長原幸太(バイオリン)/曲目はドボルザーク...「交響曲第8番」、メンデルスゾーン...「バイオリン協奏曲ホ短調」ほか

③東京シンフォニー「遥かなる夢のイタリア」

平成16年2月8日(日)午後2時/出演は井上道義(指揮)、天羽明恵(ソプラノ)、望月哲也(テノール)/曲目はベルディ...椿姫より「ああ、そはかの人か~花から花へ」、レスピーギ...「ローマの松」ほか

◇ ◇ ◇
 会場はどリーむホール/費用3公

演セットでS席11400円、A席8550円、車いすを利用の方(限定5席)5700円、B席・青少年席はセット購入不可/1人2セットまで購入可/チケット予約受付は3月30日(日)から4月4日(金)に電話で、チケットふちゅうへ

府中グリーンプラザ

〒183-0055 府中町1の1
 ☎360・3311

■ふれあいカルチャー講座・こども手作り教室

講座名・曜日・時間・定員・費用は下の表のとおり/対象は市民、市内在勤・在学の方(ただし、折り紙教室は中学生以上、こども手芸教室は小学生以上)/申込みは往復はがきで3月31日(月)まで(当日消印有効)に、希望講座名、住所、氏名、年齢、電話番号、返信用あて名を記入して、当館へ/申込み多数の場合は抽せん

講座名	曜日	時間	定員	費用
リフォーム(洋裁)教室	4月17日からの木曜日(月2回)	午後1時~4時	10人	2500円(材料費別)
実用書道(筆ペン)教室	4月18日からの金曜日(月2回)	午後1時半~4時半	20人	2500円(材料費別)
ふるさと音楽教室	5月8日からの木曜日(月2回)	午後1時半~3時半	30人	2000円
折り紙教室	4月16日からの水曜日(月2回)	午後1時半~4時半	20人	2400円(材料費別)
こども手芸教室	4月12日からの毎月第2土曜日	午後2時~4時	15人	2500円

ふれあい会館

〒183-0056 寿町3の2
 ・ふれあい福祉総合相談室 ☎365・5333

■痴ほう性高齢者を抱える家族のつどい

3月29日(土)午後2時~5時 ふれあい会館/対象は痴ほう性高齢者を抱える家族介護者/無料/内容は「痴ほうの受け止め方、支え方」の講演と懇談/講師は杉山孝博氏(川崎幸クリニック院長)/申込み・問合せはふれあい福祉総合相談室へ

■家族介護者のつどい旅行の会

5月22日(木)午前9時 ふれあい会館前集合/対象は家族介護者/定員20人/費用2000円/内容は神代植物園の見学、深大寺温泉での入浴ほか/申込み・問合せは4月18日(金)までに、電話でふれあい福祉総合相談室へ/申込み多数の場合は抽せん

4月1日(火)から新しい市民保養事業が始まります 「ゆったりリゾートこころの旅」

4月1日(火)から、市指定取扱店(市が指定し、市内で旅行業務を営業者)が選定し協定する旅館・ホテルなどの宿泊施設を、市民が保養のために利用する場合に、市が予算の範囲内で助成します。

▽対象宿泊施設 関東地方の各都県及び福島県・長野県・新潟県・山梨県・静岡県に所在し、市指定取扱店が選定し協定する宿泊施設

▽対象 市民(団体を除く)

▽助成額 1人1泊大人3000円・小学生以下2000円

▽利用限度 年間(4月1日から翌年の3月31日)1人2泊

▽助成方法 市指定取扱店に、宿泊施設を申し込み、助成額を差し引いた宿泊代金を支払う

▽申込み 直接市指定取扱店へ

*申込み時には、利用者が市民であることを証明するもの(身分証明書・運転免許証・保険証など)の提示が必要です。

*代金支払い時には、利用者全員の認め印が必要です。

▽市指定取扱店

○京王観光府中駅営業所(府中町1の3/366・3111)

○京王観光府中駅トラベルプラザ(宮町1の1/334・2151)

○JTBトラベランド府中北口店(府中町1の1/334・6962)

○府中トラベルサービス(白糸台1の64/367・1601)

○モランボンツーリスト(宮西町2の2/334・4141)

▽問合せ 住宅勤労課勤労福祉係(335・4125)



◀この看板が目印です

4月の予防と相談

○会場の記載のないものは、市民医療センターで行います
 ○予防と相談は無料です
 ○各事業の申込み・問合せは、それぞれの申込み日午前8時半から受け付けます／申込み日の記載のないものは、当日直接会場へ
 ○このコーナーは、毎月21日号に掲載します

母子保健・相談

申込みは母子保健係(368・5333)へ

■**母親学級**／**㊦** 申込み… 3月24日(月)から
 5月9日・16日・23日・30日(金)午後1時半～3時50分(全4回)／対象は受講時妊娠16～27週の初産の妊婦／定員40人／内容は妊娠中の生活・健康・歯科保健・栄養、出産の準備、妊婦体操、もく浴実習ほか／23日・30日は父親の参加可(妊婦体験用モデル試着ほか)

■**両親学級**／**㊦** 申込み… 4月14日(月)から
 5月31日(土)午前9時～午後零時15分／対象は受講時妊娠24～36週の初産の妊婦と配偶者／定員30組／内容は歯科・保健講話、妊婦体験用モデルの試着、抱き方実習ほか／母親学級を受講した方は受講不可

■**母子保健相談** 申込み… 3月24日(月)から
 4月2日(水)・11日(金)午後1時半～4時／定員各日8人／内容は助産師による妊娠・出産・母乳育児・乳房の相談

■**子育て相談室**
 受付は月曜から金曜日 午前9時～11時、午後1時～4時(面接相談は原則として電話予約)／内容は保健師・看護師・栄養士・歯科衛生士による電話・面接相談

■**すくすくらんど(育児学級)**／**㊦**
 4月11日(金)午前10時(受付は9時半)／対象は平成14年9～11生まれの乳児(原則として第1子)と保護者／内容は親子遊び、子育て情報交換、育児相談など／母子健康手帳、バスタオル持参

■**離乳食教室前期**／**㊦** 申込み… 4月2日(水)から
 4月16日・23日(水)午後1時半～3時／対象は平成14年9～11生まれで第1子の保護者／定員各20人／内容は離乳食のすすめ方、調理実演、試

食、懇談ほか
 ■**離乳食教室後期**／**㊦** 申込み… 3月24日(月)から
 4月3日(木)午後1時半～3時／対象は平成14年4～7生まれの第1子の保護者／定員20人／内容は離乳食のすすめ方、調理実演、試食、懇談ほか

■**親と子の歯磨き教室** 申込み… 4月1日(火)から
 4月16日(水)午前10時～11時／対象は生後6～17か月児と保護者／定員25人／内容は歯科医師による話、歯磨き指導ほか

健診(検診)・予防接種

申込みは母子保健係(368・5333)へ

■**結核予防接種**
 4月1日(火)ツベルクリン、3日(木)判定とBCG／受付時間はいずれも午後1時40分～2時40分／対象は平成14年12月の出生児／遅れている方も3歳11か月まで接種可／検温は当日会場で／母子健康手帳を持って、必ず保護者同伴で

■**結核検診**
 4月3日(木)午後1時半～3時／内容は胸部X線間接撮影／対象は15歳以上の市民／託児あり

■**3・4か月児健康診査と産婦健康診査**
 4月10日・17日・24日(木)午後1時10分・1時半・2時受付／対象は平成14年12月の出生児とその母親

■**1歳6か月児健康診査**
 4月7日・14日・21日(月)午後1時・1時半受付／対象は平成13年9月の出生児



健康やかな成長を願って

■**3歳児健康診査**
 4月8日・15日・22日(火)午後1時・1時半受付／対象は平成12年3月の出生児

■**妊婦歯科健康診査** 申込み… 3月24日(月)から

4月23日(水)午後1時20分／対象は妊娠16～27週の妊婦／定員32人／内容は歯科健康診査、歯磨き指導ほか

■**幼児歯科健診**
 ①4月9日(水)午後1時15分～2時45分・②24日(木)午前9時半～午後2時45分／対象は①平成10・11年3月の出生児、②平成12年9月の出生児／定員①50人、②100人／内容は歯科健康診査、歯磨き指導ほか／申込みは予防歯科指導担当(368・5322)へ

成人保健講座・相談

申込みは成人保健係(368・5338)へ

■**歯科何でも相談** 申込み… 3月24日(月)から
 4月16日(水)午後1時半～3時／定員15人／内容は歯科医師、歯科衛生士による歯の健康相談

■**健康づくりセミナー「高血圧予防コース」** 申込み… 3月24日(月)から
 日程・内容・講師は下の表のとおり／定員40人

日程	内容	講師
4月17日(木) 午後1時半～3時	○血圧測定 ○学ぼう、血圧の上手な自己管理	保健師・栄養士
4月24日(木) 午後1時半～3時	○高血圧予防のための食生活とは ○調理実演「上手な減塩の方法」 ○グループワーク	

府中小金井保健所

TEL(362・2334)

■**4月の心の相談事業**
 ①心の健康相談…14日(月)午後2時～4時、②高齢者の心の相談…7日(月)午後1時半～3時半、③心の夜間電話相談(362・2335)…月曜から金曜日 午後5時半～8時／①・②の申込みは保健指導係へ

■**小規模給水施設の衛生管理に関する条例が制定**
 4月1日(火)から「東京都小規模貯水水槽水道等における安全で衛生的な飲料水の確保に関する条例」が施行されます。

条例の主な内容は、次のとおりです。
 問合せは、計画調整係へ。
 ○学校、病院などで受水槽をもつ施設を対象とする
 ○受水槽の容量が5立法升を超える施設(個人住宅のものを除く)は、施設の届け出、貯水槽の清掃、点検などの衛生管理を義務付ける
 ○都は施設に対し指導、助言、報告の徴収、立入り検査などを実施する

良好なパートナーシップの実現を 東京ヒューマン・パートナーシップ協会

東京ヒューマン・パートナーシップ協会は、家庭内の夫婦の役割や、職場での女性と男性のパートナーシップを、より実り豊かにしようと、平成15年2月に特定非営利活動(NPO)法人の認証を取得しました。

「我が国の憲法には個人の尊重、法の下での平等がうたわれているにもかかわらず、『男は仕事・女は家庭、男は支配的・女は依存的』といった、性別による固定的イメージがまだ多くの人の意識に根付いています。そして、社会的犯罪としての家庭内暴力、熟年離婚、職場での性的嫌がらせなどが大きくクローズ・アップされています。」と代表の田中みどりさん。

会では、人間関係の基本は女性と男性(妻と夫)であり、男女(夫婦)間の最大の課題はコミュニケーションの欠如ではないかと考え、その改善や啓発のためのセミナー、個別カウンセリングなどを通じて家庭内・職場内の男女間の危機管理についての支援活動を行っています。

「良好なパートナーシップを築くためには、様々な面からの充実も必要と

1・2・3 市民 特集 NPO・ボランティア団体

市民や地域への貢献活動をしている団体の活動内容をお知らせください。
 ▽問合せ NPO・ボランティア支援担当(335・4035)

考え、健康や自分自身の向上、より良い住まい環境を考えた勉強会なども行っています。

これからも様々なテーマを提供し、ほかの市民活動団体などと連携しながら、良好なパートナーシップ社会の実現に貢献したいです。」と会員の田代ゆき生さん。

会では、今後も男女共同参画社会の実現に役立つような活動を続けていきたいと意欲を語ります。

▽東京ヒューマン・パートナーシップ協会(〒183-0005若松町1の36の17/358・5610)



▲勉強会では活発な意見が出されます

「私たちは、戦争や環境破壊など、平和を妨げる様々な課題について取り組んでいます。平和の実現に向けて地域でできることは何かを考え、解決したいと願う仲間が集まり、平成14年9月にたまユネスコ倶楽部を発足しました。」と代表の藤森照信さんは、設立のきっかけを話します。

会では、地域や国内、そして世界で、平和を妨げる原因は何か、その解決の手掛かりとなることは何かを学ぶため、学習会を月1回開催し、交流を図っています。

「『平和の実現』というとても難しく、漠然としたイメージに受け取られますが、ユネスコのテーマである教育・環境・文化といった視点から身近な悩みや問題に目を向け、解決していくことが大切です。」と会員の早川美奈子さん。

会では、このような問題をテーマにした講演会なども開催しています。
 また、早川さんは、「人と人のつながりを通して活動の輪が広が

平和の実現を身近な視点から たまユネスコ倶楽部

り、市民の立場で対等に意見を交わし、勉強する意義と可能性はとても大きいと感じています。学生も年配の方も楽しく参加でき、学べる開かれた会を目指しています。」と活動の目標を話します。

「人の心の中に平和の砦を」というユネスコ憲章の精神を大切にしている同会では、今後、地域での国際交流・協力活動も進めていきたいと考えています。

▽たまユネスコ倶楽部(〒183-0051 栄町1の20の17/314・2855)



▲講師を招いての講演会も開催