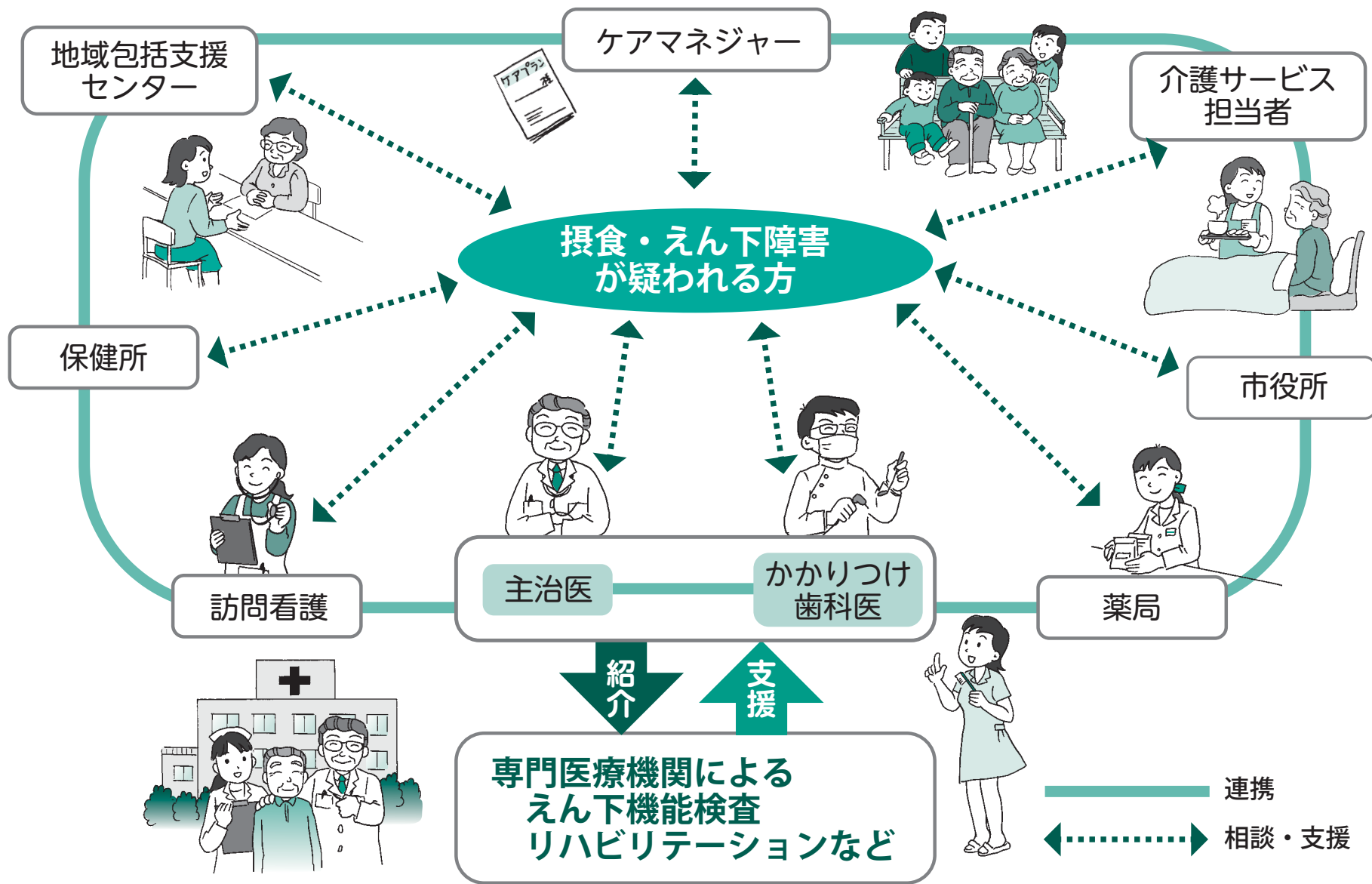


安全に安心しておいしく食べられるように 摂食・えん下機能支援の取組

市では、「むせる」「飲みにくい」などの摂食・えん下障害のある方や、飲み込みに悩みや不安のある方が、安全に安心しておいしく食事ができるように、支援体制を整備しました。

主治医やかかりつけ歯科医を中心に、在宅支援にかかわる様々な専門家が連携をとり、必要な場合は、専門的な指導やリハビリテーションが円滑に受けられるように、主治医やかかりつけ歯科医が専門医療機関を紹介します。

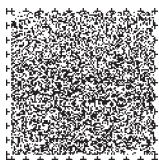
気になる症状がある方は、周りの支援者にご相談ください。
問合せは、保健センター分館成人保健係(368・6511)へ。



気になる症状はありませんか

飲み込み機能チェックリスト

- お茶や食事でむせる
- よくせきをする
- 薬が飲みにくい
- 声が変わった(がらがら声、思った声が出せない)
- 舌に白いコケのようなものがついている
- 体重が減った
- 唾液が口の中にたまる(よだれが垂れる)
- 食べられないものが多くなった
- 飲み込むのに苦勞する
- 固いものがかみにくくなった
- 発熱を繰り返す



摂食・えん下障害があると…

食べ物や飲み物が十分にとれず、水分や栄養が不足して体力低下につながる可能性があります。

また、食べ物が気管や肺に入ると窒息や肺炎を起こすことがあるため、注意が必要です。

円滑な支援のために「府中ごっくんパス」

飲み込みに悩みや不安のある方の症状などを記載できる「府中ごっくんパス」を作成しました。

「府中ごっくんパス」に記載された情報は、ケアマネジャーなどの支援者、主治医・かかりつけ歯科医、専門医療機関で共有され、円滑な支援のために活用されます。



各課・各施設の直通電話・FAX番号一覧

各課や各施設の直通電話・FAX番号と主な業務内容は次のとおりです。なお、府中市の市外局番は(042)です。FAX番号の記載のない課は直通のFAXはありません。

政策総務部

- 政策課 336-6131
○市政の総合企画・調整、庁舎建設
○条例、規則の制定など
財政課 364-1156
○財政運営
○行財政改革
秘書課 335-4015
○市長・副市長の秘書
広報課 361-8288
○広報紙の編集・発行、ホームページの管理・運営
○市長への手紙、公文書などの開示、個人情報保護
○市政・専門相談、市政についての苦情の申立て
○市政情報センター

行政管理部

- 財産活用課 335-5396
○公有財産・庁舎の管理
○工事・委託・物品の検査
○公有財産の活用
○公共用地取得・売却、土地開発公社の管理運営
建築施設課 366-7752
○公共施設的设计・施工監理
契約課 335-4420
○工事の契約
○物品・委託の契約
情報システム課 360-8132
○情報システムの管理・運営保守
防災危機管理課 335-6395
○災害対策、火災共済
○消防団
○危機管理、国民保護

市民部

- 総合窓口課 365-4819
○戸籍全部(一部)事項証明書などの郵送・回答
○住民登録、印鑑登録
○税証明、バイクの登録・廃車、仮ナンバーの貸出し
○戸籍の届出・審査
保険年金課 336-7214
○国民健康保険の医療給付
○国民健康保険の資格・保険税の賦課
○国民年金の資格・給付
○後期高齢者医療保険
市民税課 335-4440
○軽自動車税、法人市民税、市たばこ税、市民税証明
○市(都)民税普通徴収・年金特別徴収
資産税課 335-4443
○固定資産税証明
○土地の評価
○家屋の評価
○償却資産の評価
納税課 335-4332
○市税などの収納・納税証明、預金口座振替
○市税などの納税推進、滞納整理

生活環境部

- 住宅勤務課 365-0589
○市営住宅の管理・運営
○市営住宅の建替え
○保養事業の助成
○府中の森市民聖苑
経済観光課 360-9370
○消費生活
○事業資金融資のあっせん、商工業の振興
○農業の振興
○観光の振興
○消費生活相談室
○工業技術情報センター
○観光情報センター
○郷土の森観光物産館
環境政策課 361-0078
○まちの美化推進、害虫駆除相談

- 公害の相談、工場認可、エコハウス補助、環境マネジメントシステムの運用
○環境保全活動センター
○自然環境保全の推進
地域安全対策課 336-8674
○交通安全・防犯の啓発、交通災害共済、地域安全運動の推進
○交通安全施設の管理、コミュニティバスの管理・運営
○放置自転車対策
ごみ減量推進課 336-5181
○ごみ収集の相談、犬・猫の死体処理、し尿の収集
○集団回収、生ごみ処理機の補助、不法投棄、ごみの出し方調査・指導
○粗大ごみの収集
○リサイクルプラザの管理・運営、粗大ごみの持込受付

市民協働推進本部

- 市民活動支援課 365-3595
○NPO・ボランティア活動の推進
○府中NPO・ボランティア活動センター
○文化センターの運営・調整
○中央文化センター
○白糸台文化センター(兼)東部出張所
○西府文化センター(兼)西部出張所
○武蔵台文化センター
○新町文化センター
○住吉文化センター
○是政文化センター
○紅葉丘文化センター
○押立文化センター
○四谷文化センター
○片町文化センター
○スクエア21・女性センター
○女性問題相談
○姉妹・友好都市との交流
○国際交流サロン
○市民協働の推進

文化スポーツ部

- 文化振興課 365-3593
○市民文化の振興、文化事業の普及
○府中の森芸術劇場
○ルミエール府中
○府中グリーンプラザ
○府中グリーンプラザ分館
ふるさと文化財課 360-4401
○文化財の保存・活用
○ふるさと府中歴史館
○武蔵府中熊野神社古墳展示館
○郷土の森博物館
生涯学習スポーツ課 365-3593
○社会教育事業の支援、社会教育関係団体、平和事業
○スポーツ大会の実施、スポーツ団体の支援、学校体育施設の夜間開放、健康体操出前指導、スポーツ教室
○生涯学習センター

図書館

- 中央図書館
○白糸台図書館
○西府図書館
○武蔵台図書館
○新町図書館
○住吉図書館
○是政図書館
○紅葉丘図書館
○押立図書館
○四谷図書館
○片町図書館
○宮町図書館
○生涯学習センター図書館

- 府中市美術館 335-7576
○総合受付、展覧会案内、教育普及

福祉保健部

- 地域福祉推進課 335-7802
○厚生援護、福祉計画の進行管理
生活援護課 366-3669
○生活保護医療券の発行
○生活保護
○生活保護の相談
高齢者支援課 335-0090
○高齢者の生きがい事業
○住宅改修、おむつの給付など介護の援護、介護保険給付
○高齢者福祉施設・高齢者住宅の管理・運営
○介護保険の資格管理、保険料の賦課・徴収
○介護保険の相談・指導
○介護保険の認定申請受付・調査、認定審査会の運営
○福祉の総合相談、権利擁護、高齢者虐待相談
○介護予防事業
○介護支援専門員の支援、困難事例への対応
障害者福祉課 368-6126
○障害のある方などの手当・医療
○身体・知的障害のある方の支援・相談
○精神障害のある方の支援・相談
○障害のある方の地域生活支援
○障害者自立支援給付
健康推進課(保健センター) 334-5535
○施設の管理・運営、犬の登録
○健康増進事業、人間ドック助成

健康推進課(保健センター分館)

- 成人・若年層健診、成人歯科健診、各種がん検診、健康相談・教育事業
○乳幼児健康診査、各種母子保健事業、予防接種

子ども家庭部

- 子育て支援課 334-0810
○子育てひろば、産前産後家庭サポート
○児童手当、子ども医療、ひとり親家庭などの助成
○母子・女性相談
○子育てや児童虐待などの相談

保育課

- 保育所の管理・運営、保育所の入所
○南保育所
○北保育所
○東保育所
○西保育所
○中央保育所
○北山保育所
○住吉保育所
○朝日保育所
○小柳保育所
○四谷保育所
○八幡保育所
○本町保育所
○三本木保育所
○西府保育所
○美好保育所
○高倉保育所
○保育所の待機児解消
児童青少年課 335-9983
○学童クラブの管理・運営
○青少年の指導・健全育成
○青少年・子ども相談

都市整備部

- 管理課 335-0499
○部課内の庶務・経理
○里道・水路の占用・払下げなどの受付、道路・境界などの証明の受付
○道路・水路などの境界確定
○狭あい道路、私道の整備・寄付受付、市道の認定
○道路の占用・掘削の受付、公園の使用・占用許可、街路灯の管理、道路反射鏡の管

- 理
○市道の維持管理、街路樹の管理、公園・緑地などの維持管理
計画課 335-0499
○都市計画の縦覧・相談、国土法の届出、地域まちづくり活動の支援
○景観の相談・行為の届出
○開発事業指導要綱の手続き、大規模土地取引行為の事前届出、土地利用構想の届出、紛争予防条例
土木課 335-0499
○道路工事・築造工事、用排水路維持・補修
○道路の計画・基本設計
公園緑地課 335-0499
○公園・緑地などの新設・改修工事
○公園・緑地などの計画、生産緑地の手続き
○郷土の森公園の維持管理
下水道課 335-0125
○下水道使用料、受益者負担金
○下水道管理
○排水の規制、水洗化普及
建築指導課 335-0160
○建築確認などの受付
○建築物などの定期報告、建築リサイクルの届出、違反建築物の調査・是正指導
○建築確認などの審査・検査、長期優良住宅・低炭素建築物の認定
○住宅の耐震診断・改修に係る助成金などの受付・交付
地区整備課 365-3597
○再開業事業
○区画整理事業

事業部

- 平和島競走場

出納課

- 予算執行票の審査
○公金の収入・支出事務

教育部

- 総務課 334-0946
○教育委員会の会議事務・総合調整
○市立小・中学校予算の管理・経理、奨学資金の給付・貸付け
○市立小・中学校施設の維持管理、八ヶ岳府中山荘の管理・運営
○学校耐震化などの推進
学務保健課 360-9852
○学校保健、セカンドスクール
○市立小・中学校の転入(就)学、幼稚園の事務、林間学校、学区
○小・中学校の就学援助
○矢崎幼稚園
○みどり幼稚園
○小柳幼稚園
○私立幼稚園児保護者への助成
○市立小学校の給食
○市立中学校の給食
○給食費
○食物アレルギー
指導室 360-9852
○教職員の人事・厚生
○学習・生活指導
○教育センター
○就学相談
○教育相談(電話・来室)
○けやき教室

選挙管理委員会事務局

- 選挙管理委員会事務
○選挙事務

農業委員会事務局

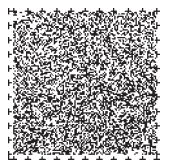
- 農業の振興・改善、農地事務、国有農地の管理・転用事務

監査事務局

- 監査・検査・審査事務

議会事務局

- 庶務課 364-5415
○議長の秘書、事務局庶務
○議会報の編集、調査事務
○議会運営、請願・陳情の受付、傍聴の受付、会議録の調製



お知らせします

行財政改革検討協議会の報告書

3月22日に、行財政改革検討協議会から報告書が提出されました。

この報告書は、平成26年度を初年度とする、新たな行財政改革に関する計画を策定するにあたり、行財政運営に関する課題を整理し、市が取り組むべき行財政改革に関する方策について検討を重ねたものです。

なお、この報告書は、市役所3階市政情報公開室、中央図書館、市のホームページでご覧になれます。問合せは、財政課(335・4166)へ。

報告書の概要

■歳出の視点

▼サービスの効率性
市のサービスの実施や施設管理の運営は、人件費も含めた事業費の分析や再任用職員の活用方法も含めた様々な視点から評価し、サービス向上

とコスト削減などの効果が見込まれる場合は、民間活力を積極的に導入する。
▼サービスの必要性
市民ニーズを確認し、必要なサービスの充実と不要なサービスの廃止を行う。また、補助金などの必要性を評価し、評価結果に基づいた見直しを行う。

▼サービスの必要性

市民ニーズを確認し、必要なサービスの充実と不要なサービスの廃止を行う。また、補助金などの必要性を評価し、評価結果に基づいた見直しを行う。

市役所3階市政情報公開室、中央図書館、市のホームページでご覧になれます。問合せは、財政課(335・4166)へ。

▼サービスの水準
市の提供するサービスの適正な水準を検討し、公私負担のあり方、単独事業のあり方などを見直しを行う。また、見直しにより確保された財源で、市の独自性が発揮できる施策展開を図る。

■歳入の視点

▼市税収入の確保
市税では、市の裁量権で定められる税目の税率などの見直しを検討する。また、収納対策の強化・充実を図るなど、確保すべき歳入は確実に確保する。

▼使用料・手数料の見直し
受益者負担の考え方や施設使用料の積算基準の見直しなどを検討する。

▼自主財源の確保

広告料収入の拡大、市の施設内に設置している自動販売機の民間事業者への有料貸出しや未利用地・不用資産の売却などにより歳入の確保を図る。

■職員・市民の意識改革

市の財政の現状と課題を市民へ積極的に周知するとともに、職員の意識改革を図る。また、行財政改革の推進状況を市民に公表するなど、行財政改革に取り組み続けている市の姿勢を示す。

■民間活力の活用

市の業務の委託化や民営化、市民・NPO団体などの協働など様々な手法を用い、可能なものから民間活力の導入を図る。

■公共施設などの整備や維持管理のあり方を定める

公共施設整備の検討では、整備の必要性、複数機能の集約化、整備基準などのあり方を定めるほか、整備や施設の維持コストが、市の財政に与える影響も含めて検討する。
■第三者評価機関の恒常的な設置
受益者負担や補助金の妥当

性、事業の必要性などを検討する際には、外部評価機関を設置し、内部・利用者・第三者の各評価が集約できる体制を構築し、様々な視点から業務改善を図る。

子宮がん検診

早期発見が大切です

▼期間 7月1日(月)から平成26年1月31日(金)
▼時間 各協力医療機関の診療時間内
▼会場 各協力医療機関
▼対象 平成6年3月31日以前生まれの女性市民
※平成24年度に市の子宮がん検診を受診した方は対象となりません。
※4月2日から平成26年3月31日(月)に20:25:30歳になる方には、受診券を送付しますので、申込みの必要はありません。

▼定員 3200人(抽せん)
▼費用 無料
▼内容 問診、視診、内診、子宮けい部細胞診、子宮体部細胞診(必要な方のみ)
▼申込み 5月31日(金)まで(当日消印有効)に、往復はがき(1人1枚)に住所、氏名(ふりがな)、生年月日、電話番号、返信用宛名を記入して、保健センター(子宮がん検診係)へ
▼問合せ 保健センター(子宮がん検診係) 368・6511

肺がん検診

早期発見が大切です

▼日時 6月19日(水)午前9時~正午・20日(木)午前9時~正午、午後1時~4時・21日(金)午前9時~正午
※検診日時是指定できません。
▼会場 保健センター
▼対象 次のいずれかに該当する昭和19年4月1日から昭和49年3月31日生まれの方
○せき・たんが1か月以上続く方
○血たんが半年以内にあった方
○喫煙指数(喫煙年数×1日の本数)が400以上の方
○たばこを多く吸う方が身近にいる方
▼定員 270人(抽せん)
▼費用 無料
▼内容 問診、胸部X線撮影、かくたん検査
▼申込み 5月7日(火)まで(当日消印有効)に、往復はがき(1人1枚)に住所、氏名(ふりがな)、生年月日、性別、電話番号、返信用宛名を記入して、保健センター(肺がん検診係)へ
▼問合せ 保健センター(肺がん検診係) 368・6511

寄付(敬称略)

ありがとうございます

■福祉基金へ ▼匿名1件 五万円
■社会福祉協議会へ ▼府中市薬剤師会 五万円 ▼府中市老人クラブ連合会 二十五万円

市民表彰 人命救助の功績で表彰

2月13日に西原町で発生した火災で、屋内に取り残された人を救助した次の3人の



▲市民表彰を受賞した方々(写真左から神野さん、高水さん、大川さん)

方々を、府中市表彰条例に基づき表彰しました。問合せは、秘書課(335・4015)へ。(順不同・敬称略)

■人名救助

▼大川正雄
▼高水 徹
▼神野伸二

都議会議員選挙 府中市選挙区立候補 予定者説明会

6月23日(日)に行われる都議会議員選挙の府中市選挙区立候補予定者説明会を開催します。
▼日時 5月8日(水)午後2時
▼場所 市役所北庁舎3階会議室

市では、新たに私立幼稚園、または都の認可する幼稚園類似施設に入園する園児の保護者の負担を軽減するため、入園料を補助します。
▼対象 市に住民票があり、4月以降に私立幼稚園、または都の認可する幼稚園類似施設に入園する園児の保護者
▼補助額 10000円
▼申込み 決められた用紙(市役所8階学務保健課、各私立幼稚園、都の認可する幼稚園類似施設に用意)で、各私立

私立幼稚園等 入園料補助金

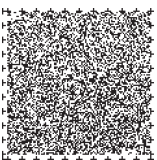
市では、新たに私立幼稚園、または都の認可する幼稚園類似施設に入園する園児の保護者の負担を軽減するため、入園料を補助します。
▼対象 市に住民票があり、4月以降に私立幼稚園、または都の認可する幼稚園類似施設に入園する園児の保護者
▼補助額 10000円
▼申込み 決められた用紙(市役所8階学務保健課、各私立幼稚園、都の認可する幼稚園類似施設に用意)で、各私立

荒奨学資金貸付金を を交付

5月15日(水)から6月14日(金)まで交付
▼対象 日本の中・高専、短大、大学、高専、特別支援学校の高等部、専修学校を卒業、または在学(専修学校は卒業者のみ)し、平成26年3月までに海外留学する方で、保護者が市内に6か月以上(本人が独立生活の場合、3年以上)居住し、市税を完納している方
▼貸付額 50万円以内
▼返済 帰国後6か月据え置きで3年以内/無利子/連帯保証人が必要
◆ 共通項目 ◆
▼募集要項 6月14日(金)まで、市役所8階総務課で配布
▼申込み 5月15日(水)から6月14日(金)(土・日曜日を除く)に、必要書類を総務課へ/郵送不可/選考
▼問合せ 総務課学校管理係(335・4428)



「広報ふちゅう」は、毎月1日・11日・21日に新聞折込みや希望配布で各家庭にお届けするほか、市の施設や市内の鉄道各駅などで配布しています。また、市内のファミリーマート(コンビニエンスストア)各店でも配布しています。ぜひ、ご利用ください。問合せは、広報課広報担当(335・4019)へ。



講座・催し

環境保全活動センター事業 日立中央研究所庭園・都立殿ヶ谷戸庭園見学会

通常は年に2回のみ一般公開されている日立中央研究所庭園を、今回特別に公開していただきます。
▽日時 5月15日(水)午後1時
▽集合場所 国分寺駅南口
▽対象 市民
▽定員 40人(抽せん)
▽費用 120円(65歳以上50円)
▽申込み 4月30日(火)まで(当日消印有効)に、はがき、またはFAX(361・0078)に住所、氏名(ふりがな)、年齢、性別、電話番号を記入して、環境保全活動センター(〒183-0056寿町1の5)へ
▽問合せ 環境保全活動センター(335・4410)

お知らせ

微小粒子状物質(PM2.5)の測定

都では、都内82か所の測定局で常時、大気汚染状況の監視をしています。4月1日から、府中測定局(宮西町2の24)で微小粒子状物質(PM2.5)の測定を開始しました。
測定結果は、都環境局のホームページ(<http://www.kankyo.metro.tokyo.jp/>)でご覧になれます。
問合せは、環境政策課環境改善係(335・4196)、または都環境局大気保全課(03・5388・3483)へ。

市のメール配信サービス・公式ツイッター

■メール配信サービス
▽配信時間 原則、平日の午前9時~午後5時
▽対象 電子メールを受信できる携帯

電話、またはパソコンをお持ちの方
▽費用 無料/受信料などは自己負担
▽配信内容 防災・防犯・不審者情報、出産・子育て支援情報、健康情報、催し・講座情報、市長コラム、施設の臨時休館情報ほか
※配信した情報は、市のホームページでもご覧になれます。
▽利用登録 登録メールアドレス(t-fuchu@sg-m.jp)に内容を入力せずにメールを送信/市から送信される登録先などを記載した電子メールで利用規約を確認後、必要事項を入力し登録
※下の登録用QRコードからアクセスしても登録できます。
※登録した情報は、サービス提供以外の目的には使用しません。



■公式ツイッター
▽アカウント 東京都府中市
▽ユーザー名 @fuchu_tokyo
▽費用 無料/通信料などは自己負担
▽内容 震災など緊急時の情報、市のPR情報ほか
※インターネットに接続できる携帯電話・パソコンをお持ちの方は、ツイッターの登録の有無にかかわらず、市の投稿をツイッターの府中市アカウントページ(http://twitter.com/fuchu_tokyo)で閲覧できます。
※ツイッターは、ツイッター社が運用するサービスです。
◆ 共通項目 ◆
▽問合せ 広報課広報担当(335・4019)

5月の子育てひろばポップコーン

▽会場・開催日・対象年齢 右上の表のとおり
▽時間 午前10時~11時半/ポッ

プコーン・パパは午前10時~正午/園庭開放は午前9時半~11時(南保育所は午前10時~11時半)
▽費用 無料
▽問合せ 保育課管理係(335・4341)

子育てひろばポップコーン	0歳	1歳	2・3歳
新町文化センター	—	13日(月)	27日(月)
郷土の森総合体育館	21日(火)	28日(火)	14日(火)
是政文化センター	8日(水)	22日(水)	18・29日(水)
四谷文化センター	28・29日(木)	9日・30日(木)	16日(木)
第九・白糸台学童クラブ	10日・17日・24日・31日(金)		
ポップコーン・パパ	0~3歳		
南・東・西・中央・住吉保育所	19日(日)		
園庭開放	0~3歳		
東・朝日・三本木保育所	毎週火曜日		
住吉・四谷・本町保育所	毎週水曜日		
北・中央・北山保育所	毎週木曜日		
南・西・小幡・八幡・西府・美好保育所	毎週金曜日		

戦没者の家族の方へ

国が主催する平成25年度の慰霊巡拝の受付を行っています。
▽実施予定地域 クラスノヤルスク地方、アルタイ地方、ハバロフスク地方、沿海地方、モンゴル、中国東北地方、硫黄島、インドネシア、ビスマーク・ソロモン諸島、東部ニューギニア、ミャンマー、フィリピン
▽対象 当該地域で戦死した方の配偶者、父母、子、兄弟姉妹で、原則80歳以下の都民
▽申込み・問合せ 地域福祉推進課社会福祉係(335・4161)、または都福祉保健局計画課(03・5320・4076)へ

ホームページ一時休止のお知らせ

4月24日(水)午後6時~8時は、保守点検のため、市のホームページを一時休止します。
問合せは、広報課広報担当(335・4019)へ。

府中環境まつり フリーマーケット出店者募集

▽日時 6月1日(土)午前10時~午後3時/雨天の場合は2日(日)
▽会場 府中公園
▽対象 営利を目的としない市民/未成年のみの出店不可
▽出店数 100店(抽せん)
▽出店料 1000円
▽出店品 家庭で不用になった生活用品
※駐車場はありません。
▽申込み 4月30日(火)まで(当日消印有効)に、往復はがき(1グループ・1世帯1枚)に代表者の住所、氏名、電話番号、搬入方法(徒歩・自転車・車)、返信用宛名を記入して、リサちゃんショップけやき(〒183-0056寿町1の1)へ
▽問合せ リサちゃんショップけやき(360・3751)



▲環境にやさしいまちに

4月24日(水)から

府中駅の列車接近メロディーに「府中小唄」「ぶんぶんぶん」を導入

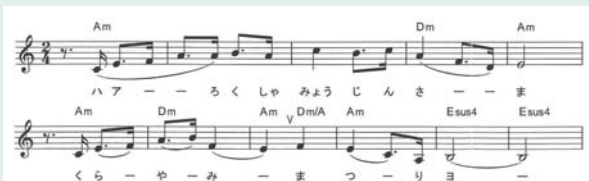
市では、郷土意識の醸成や地域の活性化、観光の振興などがより一層図られるように、京王電鉄の協力を得て、4月24日(水)から府中駅の列車の接近を知らせる音源として、上りホームに「府中小唄」を、下りホームに「ぶんぶんぶん」のメロディーを導入します。
問合せは、広報課広報担当(335・4019)へ。

府中にゆかりのある代表的な2曲を選定

■上りホーム「府中小唄」
府中の自然や名所・史跡を題材とし、野口雨情作詞、中山晋平作曲により、昭和4年に誕生した郷土民謡です。盆踊りの時期には市内各所で歌い踊り継がれている、永く市民に親しまれている曲です。



▲府中小唄民踊流し



▲府中小唄楽譜

■下りホーム「ぶんぶんぶん」

府中出身で、郷土の森博物館内に記念館があることでも知られる村野四郎が作詞した童謡です。メロディーは、ボヘミア地方に伝わる古い民謡が用いられたといわれています。

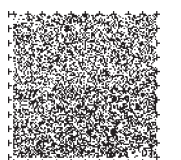
村野四郎は、「体操詩集」などで知られる日本を代表する詩人の一人で、多くの歌曲の作詞も手掛けました。「ぶんぶんぶんはちがとぶ…」は、誰もが幼少期から口ずさんだことがあり、市民のみならず多くの国民に親しまれている歌です。



▲村野四郎



▲村野四郎記念館展示室



市からの情報かわら版

○各事業の申込み(先着順)で、時間の記載のないものは、午前8時半から受け付けます

募集

中高生ひろば事業 実行委員を募集

市では、地域の中学・高校生同士の交流の場として、様々なイベントを企画・運営する実行委員を募集します。
▽対象 中学・高校生の市民、市内在学の方で、年間を通じて打ち合わせ・イベントに参加できる方
▽定員 先着20人
▽申込み・問合せ 児童青少年課青少年係(335・4427)へ

わが街自慢写真コンクール 作品募集

市内の好きな場所や心に残る風景など、市を自慢する写真を募集します。
▽対象 写真撮影を職業としていない方
▽作品の規格 平成24年1月1日以降に市内で撮影した、カラープリント六ツ切判(ワイド六ツ切判を含む)、またはA4判で、未発表の作品/1人5点まで
▽申込み 平成26年3月14日(金)まで(必着)に、作品の裏に決められた用紙(市役所4階経済観光課、観光情報、市政情報、各文化ほかに用意)を貼って、〒183-8703生活環境部経済観光課へ/持参可/結果は平成26年4月に通知
※用紙は、府中観光協会のホームページ(<http://www.kankou-fuchu.com/>)からダウンロードできます。
※優秀者には、賞金と賞品を差しあげます。また、応募作品は、後日作品展で展示します。
※作品の使用権は府中観光協会に帰属

し、応募作品は返却しません。
▽問合せ 経済観光課観光係(335・4095)、または観光情報(302・2000)

ファミリー・サポート・センター提供会員(有償)募集

育児の援助を受けたい方(依頼会員)と育児の援助を行いたい方(提供会員)が、お互いに助け合い、育児のサポートを行うファミリー・サポート・センター事業の提供会員(有償1時間700円・900円)を募集します。活動場所は原則として提供会員の自宅です。提供会員の登録を希望する方は、次のとおり講習会を受講してください。
▽日時 5月20日(月)・22日(水)・23日(木)・27日(月) 午前10時~午後零時半(全4回)
▽会場 子ども家庭支援「たち」
▽対象 市民、市内在勤の方で、育児に関心があり、子育ての援助活動をしたい方
▽費用 無料
▽内容 子どもの心の発達や乳幼児の病気と事故予防の知識についてほか
▽申込み・問合せ ファミリー・サポート事務局(367・8882=子ども家庭支援「たち」内)へ

講座・催し

さつまいもの植付け・ 収穫体験

▽日程 5月11日(土)から10月(全5回程度)
▽場所 晴見町1の5の農地

▽対象 市民
▽定員 先着15人
▽費用 1000円
▽内容 さつまいもの植付け・管理・収穫
▽講師 澤井行雄氏(農家)
▽申込み 4月25日(木)から電話でJ Aマイنز西府支店へ、午前9時~午後5時に
▽問合せ 経済観光課農政係(335・4143)、またはJ Aマイنز西府支店(360・8911)

米づくり体験 「田んぼの学校」

▽日時 5月26日(日)、7月6日、9月28日、10月12日(土) 午前9時~正午、11月17日(日) 午前9時~午後2時(全5回)
▽場所 東京農工大学本町農場(本町3の7)
▽対象 小学生以上の方/小学3年生以下は保護者同伴
▽定員 40人(抽せん)
▽費用 800円(材料費)
▽内容 田植え、生き物観察、稲刈り、脱穀、収穫祭ほか
▽申込み 5月10日(金)まで(必着)に、往復はがきに住所、氏名(ふりがな)、年齢(学校名・学年)、電話番号、返信用宛名を記入して、府中かんきょう市民の会・五十嵐四郎宛(〒183-0035四谷1の44の3)へ
▽問合せ 環境政策課環境改善係(335・4196)

観光ガイドツアー

■府中の名木を巡り新緑の浅間山へ
▽日時 5月14日(火) 午前9時~正午/雨天中止
▽集合場所 東府中駅北口
▽行程 平和通り~人見街道~人見稲荷~浅間山~生涯学習
▽申込み 4月30日(火)まで(必着)に、往復はがき(1人1枚)に住所、氏名(ふりがな)、年齢、電話番号、返信用宛名を記入して、〒183-8703生

活環境部経済観光課「浅間山ツアー」係へ
■緑薫る鳩林荘を満喫する
▽日時 5月22日(水) 午後零時半~2時半/雨天中止
▽集合場所 観光情報
▽行程 大國魂神社~京所道~国府八幡宮~鳩林荘
▽申込み 5月8日(水)まで(必着)に、往復はがき(1人1枚)に住所、氏名(ふりがな)、年齢、性別、電話番号、返信用宛名を記入して〒183-8703生活環境部経済観光課「鳩林荘ツアー」係へ
◆ 共通項目 ◆
▽定員 30人(抽せん)
▽費用 100円(保険料、資料代)
▽問合せ 経済観光課観光係(335・4095)

リフレッシュセミナー

■骨盤調整とヨガ
▽日時 5月20日(月) 午前10時~11時半
▽内容 骨盤調整、ヨガ、健康増進室の紹介
▽講師 沼沢みずほ氏(ヨガインストラクター)
■シェイプアップ
▽日時 6月5日(水) 午前10時~11時半
▽内容 シェイプアップするための運動、健康増進室の紹介
▽講師 及川悦子氏(健康運動指導士)
◆ 共通項目 ◆
▽会場 保健
▽定員 25人(抽せん)
▽費用 無料
※動きやすい服装、室内運動靴、飲み物を持参してください。
▽申込み 4月30日(火)まで(当日消印有効)に、往復はがき(各講座1人1枚)に希望講座名、住所、氏名、生年月日、性別、電話番号、返信用宛名を記入して、保健分館(〒183-0055府中町1の30)へ
▽問合せ 保健分館成人保健係(368・6511)

佐久穂町バスハイク

▽日程 6月3日(月)・4日(火)/1泊2日
▽集合時間・場所 午前8時15分に観光情報
▽対象 平成10年4月1日以前生まれの市民
▽定員 40人(抽せん)
▽費用 13000円(宿泊費、食事代、保険料ほか)
▽内容 白駒池ハイキング、姉妹都市長野県佐久穂町の見学ほか
▽宿泊 市民保養所「やちほ」
▽主催 府中友好都市交流協会
▽申込み 5月8日(水)まで(必着)に、往復はがきに参加希望者(2人まで)の住所、氏名(ふりがな)、年齢、電話番号、返信用宛名を記入して、府中

友好都市交流協会事務局「バスハイク」係(〒183-8703市民協働推進本部市民活動支援課内)へ
▽問合せ 府中友好都市交流協会事務局(335・4131=市民活動支援課内)



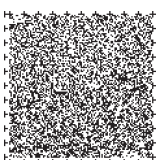
▲原生林から白駒池を望む

足をはこんでみませんか

浅間山に咲く ムサシノキスゲ の群落

■キスゲフェスティバル
▽日時 5月4日・5日(祝)・11日(土)・12日(日) 午前10時~午後4時/雨天中止
▽内容 浅間山に咲く花の紹介、府中野鳥クラブによる野鳥の写真展示、葉っぱプリント、ドングリ細工ほか
▽主催 野川公園サービスほか
■浅間山植物観察会

▽日時 5月4日(祝) 午前10時~正午/雨天の場合は5日(祝)
▽講師 新井孝次朗氏(樹木医)
▽申込み 当日直接会場へ
※軽装、運動靴でお越しください。
◆ 共通項目 ◆
▽会場 浅間山山頂あずまや
▽問合せ 環境政策課自然保護係(335・4315)、または浅間山自然保護会・山田宛(306・7893)



市からの情報かわら版

○各事業の申込み(先着順)で、時間の記載のないものは、午前8時半から受け付けます

お知らせ

公共施設予約システムの休止のお知らせ

4月24日(水)午後10時から25日(木)午前9時は、定期保守点検のため、公共施設予約システムを休止します。この間、インターネット、携帯電話、施設予約入金機、各施設窓口での施設の予約や照会などはできません。問合せは、情報システム課(335・4057)へ。

文化センター 5月の休館日

○各文化館 3日(祝)から5日(祝)
○西府・新町・是政文化館 20日(月)
▽問合せ 市民活動支援課地域コミュ

ニティ係(335・4137)

体育館 5月の休館日

○郷土の森総合体育館 1日(水)・7日(火)・17日(金)・23日(木)
○押立・栄町・四谷体育館 9日(木)・10日(金)・22日(水)・27日(月)
○白糸台・本宿体育館 1日(水)・14日(火)・15日(水)・24日(金)
▽問合せ 郷土の森総合体育館(363・8111)、各地域体育館は生涯学習スポーツ課施設係(335・4488)

ご利用ください 臨時納税窓口

▽日時 4月28日(日)午前9時~午後5時
▽場所 市政情報館
▽内容 市税・国民健康保険税・介護

テレビ広報「まるごと府中」放映中

市では、ケーブルテレビを活用した行政広報番組、テレビ広報「まるごと府中」を毎日放送しています。府中らしい魅力ある情報を、分かりやすくお伝えします。



身近な情報をお伝えします

放送した番組をインターネットでも公開しています。

問合せは、広報課広報担当(335・4019)へ。
▽日時 毎日の午前9時、正午、午後8時(15分番組)
▽番組 J:com チャンネル(11チャンネル)
▽内容 市の施策、各種制度の紹介、催し物情報ほか
※内容は毎月1日・11日・21日に更新します。
※一部手話通訳があります。

保険料・保育料の納付
※軽自動車税と固定資産税・都市計画税は5月に、市(都)民税は6月に、国民健康保険税と介護保険料は7月に、納税(入)通知書を発送する予定です。
▽問合せ 納税課管理係(335・4448)、高齢者支援課介護保険係(335・4021)、保育課管理係(335・4172)、当日は市政情報館(336・1818)

スポーツ

少年サッカー大会 参加チーム募集

▽日程 6月8日から23日の毎週土・日曜日
▽会場 調布基地跡地暫定少年サッカー場ほか
▽対象 スポーツ傷害保険に加入し、市内で活動している小学生のチーム
▽費用 無料
▽種別 学年別予選リーグ戦(全6部)
※5月22日(水)午後7時から、教育センターで監督会議を行います。
▽申込み 5月10日(金)までに、決められた用紙(府中駅北第2庁舎4階生涯学習スポーツ課に用意)で、生涯学習スポーツ課へ
▽問合せ 生涯学習スポーツ課スポーツ推進係(335・4477)

郷土の森総合体育館 初心者教室

■なぎなた
▽日時 5月11日から6月29日の毎週土曜日 午前10時~正午(全8回)
■剣道

▽日時 5月12日から7月14日の日曜日(5月26日、7月7日を除く) 午前10時半~正午(全8回)
◆ 共通項目 ◆
▽対象 15歳以上の市民(中学生を除く)
▽定員 各先着10人
▽費用 毎回の体育館使用料150円
▽申込み・問合せ 郷土の森総合体育館(363・8111)へ

壮年ソフトボール大会

▽日時 5月26日(日)午前8時/雨天の場合は6月2日(日)
▽会場 是政ソフトボール場
▽対象 40歳以上の市民、市内在勤の方で編成したチーム(監督1人、選手10人以上)
▽費用 無料
※5月20日(月)午後6時半から、市民陸上競技場で監督会議を行います。
▽申込み 5月10日(金)までに、決められた用紙(府中駅北第2庁舎4階生涯学習スポーツ課に用意)で、生涯学習スポーツ課へ
▽問合せ 生涯学習スポーツ課スポーツ推進係(335・4477)

審議会・協議会など

■景観審議会
5月1日(水)午後3時半 府中駅北第2庁舎3階会議室/傍聴希望の方(先着10人)は当日直接会場へ/問合せは計画課地域まちづくり担当(335・4412)へ
■都市計画審議会
5月7日(火)午後3時半 市役所北庁舎3階会議室/傍聴希望の方(先着10人)は当日直接会場へ/問合せは計画課都市計画担当(335・4335)へ

○掲載内容は、当事者間で責任をお持ちください
○はがきなどでの申込みは、住所・氏名・電話番号などを記入してください

ひろば

■親子あそび体験教室 5月17日(金)午前10時~正午 りんごの部屋(住吉町3の43)/対象は2・3歳児と保護者/先着10組/費用1組500円/内容は遊びを中心としたプログラムで子育てを学ぶ/申込みは4月22日(月)午前10時から電話で同事務局へ/問合せも同事務局(03・5346・0307)へ
■府中市民交響楽団定期演奏会 5月12日(日)午後2時 府中の森芸術劇場/対象は小学生以上の方/費用1500円(前売りは300円引き)/曲目はチャイコフスキー...スラブ行進曲、バイオリン協奏曲、交響曲第6番「悲愴」/出演は大谷康子(バイオリン)、森口真司(指揮)/申込みは電話でチケットぴあ(0570・02・9999)へ/問合せはハーモニージャパン(03・3409・3345)へ
■都立府中高校軽音楽部定期演奏会 5月4日(祝)午後4時半 府中グリーンプラザ/無料/問合せは同校・丸山宛(364・8411)へ
■TAMA21交響楽団アンサンブルコンサート 5月6日(月)午後2時 府中グリーンプラザ/無料/曲目はドボルザーク...弦楽のためのセレナーデ、R.シュトラウス...13管楽

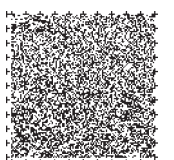
器のためのセレナーデほか/問合せは武藤宅(070・5587・9987)へ
■丹青会彩墨日本画展 4月25日(木)から30日(火)午前10時~午後5時半(30日は午後4時まで) 府中グリーンプラザ分館/無料/問合せは宮本宅(363・6719)へ
■わんぱく相撲府中場所 5月19日(日)午前8時15分~午後3時半 一小/対象は小学生で市民、市内在学の方/無料/主催は府中わんぱく相撲の会/申込みは5月7日(火)まで(当日消印有効)に、決められた用紙(むさし府中青年会議所に用意)で同会議所事務局(〒183-0006緑町3の5の2)へ/問合せも同事務局(362・1090)へ
■「府中写真同好会」写真展 4月27日(土)から5月26日(日)午前9時~午後10時 生涯学習館/無料/問合せは谷津宅(367・0014)へ
■はじめてのクラシックバレエ 5月17日・24日(金)①午後1時~2時半・②3時~3時45分、③5月22日・29日(水)午後2時~2時45分(各全2回) 生涯学習館/対象は①成人、②③3歳~未就学児/各先着10人/費用1000円(受講料)/主催はティンカーベル/申込み・問合せは穴戸宛(080・5472・2372)へ、平日の午前10時~午後5時に
■フロアコンサート「打・GAKUD

AN四季」4月27日(土)午後7時~8時 府中グリーンプラザ/無料/内容は和太鼓・打楽器アンサンブル/当日直接会場へ/問合せは柳宛(080・5489・4505)へ
■ワイルドに遊ぼう・デイキャンプ~ボーイスカウト・ガールスカウトの活動を体験しよう 4月28日(日)午前10時~午後2時 府中公園/雨天中止/内容はテント建て、ロープ結び、ゲームほか/主催は府中ボーイスカウト・ガールスカウト/問合せは飯原宅(366・5066)へ
■「府中写真同好会」会員募集 活動は毎月第3日曜日の午前9時~午後5時 生涯学習館/費用月額2000円/内容はネガフィルムからのカラー写真プリント/申込み・問合せは谷津宅(367・0014)へ
■「アンサンブル・バックナーレ」会員募集 活動は毎月第1・3日曜日の午後6時半~9時 片町文化館ほか/費用月額2000円/内容はオペラ「コジ・ファン・トゥッテ」「愛の妙薬」の合唱/講師は升水弘之氏(音楽講師)/申込み・問合せは升水宛(090・1764・0768)へ
■「新たなしいコーラス」会員募集 活動は毎週月曜日の午前10時~正午 中央文化館ほか/費用月額3000円/内容は発声と木下牧子作曲「愛する歌」の合唱/講師は矢ヶ部直子氏(声楽家)/申込み・問合せは坂本宅(364・3778)へ

■「陶芸こすもすサークル」会員募集 活動は毎週月曜日の午前10時~正午 是政文化館/費用入会金3000円、月額2000円/申込み・問合せは細野宅(333・7899)へ、午後4時~6時に
■「武蔵台タップダンスサークル」会員募集 活動は毎週水曜日の午前10時~正午 武蔵台文化館/費用入会金2000円、月額2000円/内容は初心者からできるタップダンス/申込み・問合せは樋下田宅(321・2171)へ

官公庁から

■野川公園「親子スポーツ教室」 4月23日、5月21日(火)午前11時~11時45分 同公園/雨天中止/対象は2~4歳の幼児と保護者/先着20組/費用200円(保険料ほか)/内容は親子で走ったり跳んだりする運動/講師は小川竜志氏(スポーツコーディネーター)/主催は西武・武蔵野パートナーズ/申込み・問合せは野川公園サービス館(0422・31・6457)へ
■国民年金保険料3月分の納期限及び口座振替日 4月30日(火)/納付場所は郵便局、金融機関、またはコンビニエンスストア/問合せは府中年金事務所(361・1011)へ



市の施設☆講座・催し情報

○各事業の申込み(先着順)で、時間の記載のないものは、午前9時から受け付けます

生涯学習センター

〒183-0001 浅間町1の7
☎336・5700

■映像による教養講座

①5月14日・②21日・③28日(火)午前10時~正午 語学室/対象は平成10年4月1日以前生まれの市民、市内在勤・在学の方/各日先着30人/無料/内容は①日向神楽・芸能にみられる日本文化、②日本文化の源流を探る、③京の祭り祇園祭「綾傘鉦」のハレとケ/当日直接会場へ

生涯学習センター5月の休館日

7日(火)/宿泊施設は6日(月)も利用不可

郷土の森博物館

〒183-0026 南町6の32
☎368・7921
入場料 200円(中学生以下100円)

■森のお話会~紙芝居

4月27日(土)午後2時45分 旧郵便局取扱所脇/対象は5歳以上の方/内容は「なかまはずれのペータ」「豆っ子太郎」ほか/語りは十べえお話の会

■押し花教室~春編

4月28日(日)、5月5日(祝)午前10時~正午(全2回) ふるさと体験館/対象は全回参加できる方/先着10人/費用1200円/内容は園内で摘んだ草花で押し花を作る/小学3年生以下は保護者同伴/申込みは電話で当館へ/28日が雨天の場合は中止

■お手玉づくり教室

4月29日(祝)午後1時~3時 ふるさと体験館/先着10人/費用400円/小学3年生以下は保護者同伴/申込みは電話で当館へ

■刺子教室

5月3日(祝)午前10時~午後3時 ふるさと体験館/①初級・②中級各先着10人、③上級先着5人/費用①500円、②800円、③1200円/内容は①ティッシュケース、②巾着袋、またはランチョンマット、③手提げ袋/小学3年生以下は保護者同伴/申込みは電話で当館へ

■はたおり教室~中級編

5月4日(祝)午前10時~午後3時 ふるさと体験館/先着5人/費用1000円/内容はコースター/小学3年生以下は保護者同伴/申込みは電話で当館へ

■竹とんぼ教室

5月5日(祝)午後1時~3時 ふるさと体験館/先着10人/費用200円/小学4年生以下は保護者同伴/申込みは電話で当館へ

郷土の森博物館5月の休館日

7日(火)・13日・20日(月)・21日(火)・27日(月)

府中市美術館

〒183-0001 浅間町1の3
☎336・3371

■トークプログラム「アート/ソーシャル~美術と社会の新たな空間」プレ交流会

4月27日(土)午後2時~3時 創作室/無料/内容は今年度のテーマとプログラムについてのガイダンス/講師は当館学芸員/当日直接会場へ



■年間を通して鑑賞と理論を学びます

■オープンプログラム「ヤギのモデルさんを描こう！」

5月4日(祝)午後1時~4時 創作室ほか/未就学児は保護者同伴/費用100円(材料費)/内容は東京農工大学で飼育されているヤギをモデルとしてヤギの動きを生き生きと描く/講師は中川佳代氏(画家)/画板をお持ちの方は持参/当日直接会場へ

府中市美術館5月の休館日

7日(火)から24日(金)・27日(月)

府中の森芸術劇場

〒183-0001 浅間町1の2
☎335・6211

【チケットの申込み・問合せ】
・チケットふちゅう ☎333・9999
・チケットぴあ ☎0570・02・9999

■日本フィル夏休みコンサート

7月20日(土)午後2時 どりーむホール/入場料大人S席5000円・

A席4000円・B席3000円、子ども(4歳~高校生)S席3200円・A席2500円・B席1800円/曲目はチャイコフスキー「くるみ割り人形」、ベートーベン「トルコ行進曲」ほか/出演は川瀬賢太郎(指揮)、江原陽子(お話と歌)、スターダンサーズ・バレエ団(バレエ)、日本フィルハーモニー交響楽団(管弦楽)/チケット発売開始は4月24日(水)/3歳以下の乳幼児の入場不可

府中の森芸術劇場5月の休館日

9日(木)・20日・27日(月)・28日(火)

ルミエール府中

〒183-0055 府中町2の24
・中央図書館 ☎362・8647
・市民会館 ☎361・4111

■親子クッキング「親子で作ろう!ヘルシー揚げないカレーパン」

5月25日(土)・26日(日)午前10時半~午後2時 料理講習室/対象は小学生で市民、または市内在学の方と保護者/定員各日10組(抽せん)/費用1組3000円(材料費ほか)/内容はカレーパン、スープ、オレンジゼリー/講師は吉永順子氏(料理研究家)/申込みは4月30日(火)まで(必着)に、往復はがき(1組1枚)に参加希望日、住所、親子の氏名(ふりがな)、子どもの学年、電話番号、返信用宛名を記入して、市民会館「親子クッキング」係へ/問合せも同館へ

ルミエール府中5月の休館日

7日(火)・20日(月)・21日(火)

府中グリーンプラザ

〒183-0055 府中町1の1
☎360・3311

■赤ちゃんマッサージ教室

6月7日(金)・12日・19日・26日(水)午後1時10分~2時10分・2時40分~3時40分(各全4回) 託児室/対象は市民、市内在勤・在学の方で、教室開始時に生後6か月以下の乳児と母親/定員各10組/費用3400円(保険料・オイル代ほか)/講師は草間裕子氏(国際インファントマッサージ協会認定インストラクター)/申込みは5月2日(木)まで(必着)に、往復はがき(1組1枚)に希望時間、住所、親子の氏名(ふりがな)、乳児の生年月日、電話番号、返信用宛名を記入して、当館「赤ちゃんマッサージ教室」係へ/申込み多数の場合は初めての方を優先して抽せん

府中グリーンプラザ5月の休館日

1日(水)

介護予防推進センター

〒183-0033 分梅町1の31
☎330・2010

■介護予防講座「吹き矢式呼吸で健康増進！」

4月30日(火)午前10時半~正午/対象は介護保険の認定を受けてい



呼吸法を学びましょう

ない65歳以上の市民で、初心者の方/先着20人/無料/内容は吹き矢と吹き矢式呼吸法/申込みは4月22日(月)から電話で当館へ

■いきいきハウス1泊体験「はじめよう!パソコン~ハガキ編」

5月9日(木)・10日(金)/対象は介護保険の認定を受けていない65歳以上の市民/先着6人/費用3300円(食費含む)/内容はパソコンでのがき作成、インターネット検索ほか/申込みは4月22日(月)から電話で当館へ

■いきいきハウス1泊体験「初めての健康麻雀で介護予防」

5月6日(月)・7日(火)、または14日(火)・15日(水)/対象は介護保険の認定を受けていない65歳以上の市民で、マージャンを覚えたい方/定員各回5人/費用3300円(食費含む)/内容はマージャンで脳の活性化を図る/申込みは4月22日(月)から24日(水)に電話で当館へ/応募者多数の場合は4月に未体験の方を優先して抽せん

心身障害者福祉「きずな」

〒183-0026 南町5の38
☎360・1312/FAX368・6127

■パソコン講習会

5月7日(火)から9日(木)午後1時半~3時(全3回)/対象は身体・知的障害のある方/先着4人/内容はパソコンの基本操作/手話通訳や入力装置などが必要な方は事前にご相談ください/申込みは当館へ

■当事者相談

①5月2日(木)・②18日(土)午後1時~4時半/対象は①視覚・②肢体障害のある方と家族ほか/無料/申込みは当館へ

ふれあい会館

〒183-0056 寿町3の2
・権利擁護 ☎ふちゅう ☎360・3900

■市民後見人入門講習・地域福祉権利擁護事業生活支援員養成講習

6月3日(月)から7月12日(金)(全8回) 6階会議室ほか/対象は全回出席でき、講習修了後に生活支援員として活動できる市民/定員15人/無料/内容は地域福祉権利擁護事業生活支援員の役割と業務ほか/5月13日(月)午前10時から説明会を実施/申込みは5月13日(月)正午から17日(金)午後4時に、権利擁護 ☎ふちゅうへ/申込み時に書類審査と面接を実施

■権利擁護 ☎ふちゅう講演会「始めませんか!老い支度~成年後見制度と遺言」

5月25日(土)午前10時~11時半 ルミエール府中/対象は市民/先着200人/無料/講師は古川健太郎氏(弁護士)/申込みは電話、またはFAX(362・9093)で同 ☎ふちゅうへ

ふるさと府中歴史館5月の休館日

3日から5日(祝)・7日(火)・13日・20日・27日(月)/3日から5日は国府資料展示室、くらやみ祭展のみ開室/問合せは当館(335・4393)へ

スクエア21・女性 ☎5月の休館日

6日(月)・24日(金)/問合せは同センター(351・4600)へ

子ども家庭支援 ☎「たっち」5月の休館日

13日(月)/問合せは当 ☎(354・8700)へ

教えて!りさちゃん

ごみの分別豆知識

ごみの分別の仕方を、リサイクルマスコットキャラクターのりさちゃんがお知らせします。
問合せは、ごみ減量推進課リサイクル係(335・4437)へ。

■衣替えの前に

Q1. 「着る毛布」や半てんは古布で出せるの?

A. 「着る毛布」やかい巻き布団、かい巻き毛布は、毛布や布団と同じで粗大ごみになるよ。市役所や各文化センターなどの粗大ごみ申込み取扱場所の窓口で申し込んでね。半てんは古布になるよ。

Q2. マフラーと手袋は?

A. マフラーは半てんと同じように、古布として出してね。手袋は燃やすごみの袋(緑色)に入れてね。

5月の予防と相談

- 会場の記載のないものは、保健センターで行います
- 予防と相談は無料です
- 各事業の申込みは、それぞれの申込み日の午前8時半から受け付けます/申込み日の記載のないものは、当日直接会場へ
- このコーナーは、毎月21日号に掲載します

母子保健教室・相談

申込み・問合せは、母子保健係(368・5333)へ

■はじめてのパパママ学級(3回コース) / 申込み…4月22日(月)から

6月7日・21日(金)午後1時半～4時・15日(土)午前9時～11時半/対象は受講時妊娠16～36週の初産の妊婦/定員24人/内容は妊娠中の健康管理、赤ちゃんとの生活、先輩ママとの交流ほか/15日は配偶者の参加可(お産の経過、ストレッチ、もく浴体験ほか)

■母子保健相談

①5月13日・20日(月)・22日・29日(水)午後1時15分～2時・②8日(水)午後1時半～4時/定員①各日2人・②8人/内容は助産師による妊娠・出産・母乳育児・乳房の相談(電話予約)

■子育て相談室

受付は月曜から金曜日 午前9時～午後5時 保健分館/内容は保健師・看護師・栄養士・歯科衛生士による電話・面接相談(面接相談は原則として電話予約)

■離乳食教室ステップ1 / 申込み…4月24日(水)から

5月17日(金)午前10時半～11時半、午後1時半～2時半/対象は平成24年11月～平成25年1月生まれで第1子の保護者/定員各回25人/内容は離乳食の開始について、調理実演、試食、懇談

■離乳食教室ステップ2 / 申込み…4月24日(水)から

5月15日(水)午後1時半～3時/対象は平成24年9～11月生まれで第1子の保護者/定員25人/内容は1回食から2回食への移行について、調理

実演、試食、懇談

■離乳食教室ステップ3 / 申込み…4月23日(火)から

5月9日(木)午後1時半～3時/対象は平成24年6～9月生まれで第1子の保護者/定員25人/内容は2回食から3回食への移行について、調理実演、試食、懇談

■離乳食教室ステップ4 / 申込み…4月23日(火)から

5月2日(木)午後1時半～3時/対象は平成23年11月～平成24年6月生まれで第1子の保護者/定員25人/内容は離乳食から幼児食への移行について、調理実演、試食、懇談

■幼児食教室 / 申込み…4月22日(月)から

5月31日(金)午前10時～11時半/対象は平成22年11月～平成23年8月生まれで第1子の保護者/定員24人/内容は栄養士の講話、調理実演、試食、懇談/託児あり

■親と子の歯みがき教室 申込み…4月23日(火)から

5月7日(火)午前10時～11時/対象は歯が生えている乳児と保護者/定員25組/内容は歯科医師、歯科衛生士による講話、ガーゼ磨き

■1歳児予防歯科指導教室 申込み…4月24日(水)から

5月7日(火)午後1時半・17日(金)午前10時半、午後1時半/対象は平成24年4・5月生まれの幼児と保護者/内容は歯科衛生士による歯磨き指導/申込み・問合せは予防歯科指導担当(368・5322)へ

健康診査

問合せは、母子保健係(368・5333)へ

■3・4か月児健康診査と産婦健康診査

5月16日・23日・30日(木)/受付は午後1時15分～2時/対象は平成25年1月生まれの乳児と母親

■1歳6か月児健康診査

5月13日・20日(月)・22日・29日(水)/受付は午後1時15分～2時/対象は平成23年10月生まれの幼児

■3歳児健康診査

5月14日・21日・28日(火)/受付は午後1時15分～2時/対象は平成22年4月生まれの幼児

■妊婦歯科健康診査

5月16日、6月20日(木)午後1時半/対象は受診時妊娠16～27週の妊婦/定員各日20人/内容は歯科健康診査、歯磨き指導/母子健康手帳、受診票持参/市内協力歯科医院でも受診可

■2歳・2歳6か月・4歳・5歳児幼児歯科健診

①5月9日(木)午前9時半～11時15分、午後1時15分～3時・②23日(木)午前9時半～11時15分、午後1時15分～3時・③15日(水)午後1時15分～3時/対象は①平成23年4月生まれの幼児、②平成22年10月生まれの幼児、③平成20・21年4月生まれの幼児/内容は歯科健康診査、歯磨き指導/申込みは予防歯科指導担当(368・5322)へ

成人保健講座・相談

申込み・問合せは、成人保健係(368・6511)へ

■ヘルスチェック「あなたの内臓脂肪はどのくらい?」 申込み…4月22日(月)から

①5月11日(土)午前8時50分～10時・②15日(水)午前9時～10時10分 保健分館/対象は64歳以下の市民/定員①8人・②10人/内容は体成分分析器による内臓脂肪測定、生活習慣記録機の貸出し/体に人工物が入っている方・妊婦は測定不可

■歯科なんでも相談 申込み…4月22日(月)から

5月16日(木)午後1時15分～3時 保健分館/定員10人/内容は歯科医師による歯の健康相談、歯科衛生士による口くうケア

■健康講座「うつ病を予防しよう」 申込み…4月22日(月)から

5月16日(木)午後1時半～3時 保健分館/対象は市民/先着40人/無料/内容はうつ病の治療、自殺対策、心の健康についてほか/講師は乾真人氏(府中市医師会会員)/託児を希望する方は申込み時にご相談ください

■栄養改善事業「何をどれだけ食べたらいいの? レッツトライ! 食事バランスガイド」 / 申込み…4月22日(月)から

5月14日(火)午前10時半～午後2時 中央文化館/対象は市民/先着15人/無料/内容は食事バランスガイドを活用した調理実習と講話/講師は栄養士/エプロン、三角巾、マスク、布巾、台布巾、手拭き用タオル、筆記用具持参

1・2・3 市民

特集 NPO・ボランティア団体

生活者の視点から伝える暮らしの情報サイト
府中まちコム舎

府中まちコム舎は、府中の情報サイト「府中まちコム」の運営をしている任意団体で、平成25年1月に設立しました。

「活動への参加動機は、数年前に府中へ転入した際に、府中に関するサイトがもっと多くてもよいと感じたからです。府中に移り住んでくる方だけではなく、多くの方にこのまちのことをもっと知ってほしいと思います」と会員の前田さん。

このサイトでは、府中市に住んでいる人々が日々の暮らしの折々に見聞きしたことや感じたことを日付順にフォトエッセイ形式で掲載しています。記事で紹介する内容は、市内の施設やお店、イベント、自然、出会った人、市内で活動するグループなどを、ジャンルを問わず自由に取り上げています。

設立当初は、会員のパソコンの技術や文体にばらつきがあったりするなど、試行錯誤が続きました。

「インタビューに初めて挑戦した際には、記事にまとめる苦勞もありましたが、達成感も味わいました。取材相手に記事が掲載されることを伝えたら喜んでくれたことが忘れられません。また、執筆した記事をご覧になった方から、「読んだよ!」紹介していた場所へ実際に行ってきました」と声を掛けても

らうと、責任を感じると同時にうれしい気持ちになります」と会員の石橋さん。

近頃では、会員も作業に慣れ、記事を自由にサイトに発表できるようになりました。市内の施設や風物を単に紹介するのではなく、現実にそこに暮らしている人々の体験や思いを伝えるメディアとして、サイトの方向も定まりつつあります。

「見聞きしたことを文章で表現するという作業は、発見の連続であり、自分自身を振り返るきっかけにもなります。考え方や感じ方の異なる幅広い年齢層の人たちと一緒にサイトを制作するのは、良い経験になります。楽しい記事を増やして、更新が待ち遠しいと言われるようなサイトにしたいと考えています」と代表の関口さんは話します。

▽府中まちコム舎(寿町1の7/090・1770・3318)



撮影勉強会の様子

ふるさと府中歴史・文化遺産めぐり

市指定有形文化財 天正8年の鱧口

この鱧口は、もと人見の観音堂にあったもので、現在は市の有形文化財に指定されています。

問合せは、ふるさと文化財課郷土資料担当(335・4393)へ。

鱧口とは、寺の本堂などの前の軒に懸けられ、参詣者が前につるしてある太い綱を振り動かして鳴らすもので、銅などの金属で作られています。中は空洞になっており、下の部分に裂け目がある、大きな鈴を平らにしたような形をしています。

この裂け目が大きく割れていることから、鱧の口に見立ててこの名称になったと言われています。

この天正8(1580)年の銘がある鱧口は、直径23センチメートル程の大きさで、円周部に「武州多東郡府中

人見郷観音堂」と彫られており、その当時から人見郷に伝わっていることがわかります。江戸時代後期の地誌「新編武蔵風土記稿」にもこの鱧口の図が描かれており、さらに同書によれば、古くは浅間山の上にあったお堂に懸けられていたと伝えられています。

また、銘文により山城国(現在の京都府の一部)の坪井久勝という人が寄進したことがわかっています。天正8年といえば、本能寺の変で織田信長が討たれる2年前のことで、日本は戦国時代のまっただ中でした。そんな時代に、京都と府中人見郷がどのような縁で結ばれていたのかは残念ながらわかっていません。

この鱧口は、郷土の森博物館の常設展示室で見ることができます。みなさんも、戦国の世で、京都と府中を結んでいた人々のえにしを、ぜひ想像してみてください。



▲天正8年の銘がある鱧口

