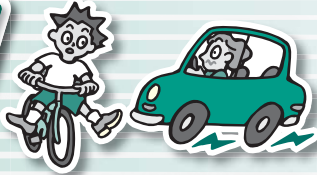


# 自転車事故に注意!!



昨年発生した市内の人身事故のうち、約半数が自転車による事故です。夏休みになると、自転車に乗って外出する機会も多くなるでしょう。自転車に乗るときは交通ルールとマナーを守り、交通事故に遭わないように、また、事故を起こさないように気を付けましょう。問合せは、地域安全対策課安全係(335・4147)、または府中警察署交通課(360・0110)へ。



## ルールを守って自転車事故防止

自転車事故は、交通ルールを守ること、防ぐことができます。皆さんで交通ルールとマナーを守りましょう。

### 再確認してください～自転車安全利用五則

- 自転車は、車道が原則、歩道は例外
- 車道では左側を通行
- 歩道では歩行者優先、車道寄りを徐行
- 安全ルールを守る(飲酒運転・二人乗り・並進・傘差し運転・携帯電話やヘッドホンの使用禁止、夜間はライト点灯、交差点での信号遵守と一時停止・安全確認ほか)
- 子どもはヘルメットを着用

◆市内の人身事故件数と自転車事故の割合◆

| 年              | 事故の件数(件) |      | 自転車事故の割合 |
|----------------|----------|------|----------|
|                | 自転車事故    | 人身事故 |          |
| 平成23年          | 361      | 831  | 43%      |
| 平成24年          | 360      | 759  | 47%      |
| 平成25年(5月31日現在) | 97       | 264  | 36%      |

## もし自転車事故の加害者になると...

事故を起こすと、刑事責任や損害賠償責任が発生します。次のとおり高額な損害賠償が発生した実例があり、金銭面でも多大な負担が課せられることもあります。

### 傘差し運転で505万円

傘を差して、前が見えない状態で運転中、交差する道路を通行してきた他の自転車と衝突し、相手に重傷を負わせてしまった。

### 携帯電話使用で5000万円

女子高校生が、自転車のライトを点灯せずに携帯電話を片手に運転中、その画面に気を取られ、歩行者に気付かないまま衝突し、相手に歩行困難になる障害を負わせてしまった。

### スピードの出し過ぎで9520万円

男子小学生が、自転車で歩道のない下り坂を時速20～30キロで運転中、正面から歩いてきた女性と衝突し、相手が意識不明となってしまった。

### 7月1日施行

#### 東京都自転車の安全で適正な利用の促進に関する条例

##### ■条例の主な内容

- 自転車利用者は、安全運転に必要な知識・技能を習得しましょう
- 点検整備を行い、事故に備えた保険に加入しましょう
- 保護者は、児童(18歳未満の子ども)に対して、交通ルール・マナーを教えましょう
- 事業者は、顧客・従業員のための駐輪場を確保しましょう

## 7月21日(日)は参議院議員選挙の投票日です

投票時間は、午前7時～午後8時です。必ず投票しましょう。問合せは、選挙管理委員会事務局選挙係(335・4486)へ。

市長コラム 16

### 笑顔の府中

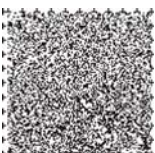
府中市長 高野律雄

#### 下り東京行き

「日本で一番高い駅はどこだ?」この問いに「東京」と答えるなどなぞがあります。東京駅が全ての電車の起点ゆえ、東京駅方面が必ず上りになることからこの遊びが成り立つわけですが、実は唯一の例外があります。それはJR武蔵野線の東京行きで、起点の府中本町から西船橋までは「下り東京行き」なのです。そして、西船橋から東京までの区間は京葉線への乗り入れとなるので、同じ電車が途中で「上り東京行き」に変化してしまうという不思議な現象が起ります。前置きが長くなりましたが、1973年(昭和48年)、府中本

町と新松戸の間で開業した武蔵野線は、今年、40周年を迎えます。当初の旅客車は40分間隔で昼間の運行をしていましたが、沿線開発に伴う人口増で本数も増え、京葉線との接続で東京駅まで乗り換えなしで行けるようになりました。他の鉄道と同様、本市の発展に欠かせない路線です。

ところで、東京デイズニランドは今年開園30周年。我が子連れで、行きも帰りも武蔵野線に遊びに行った頃が少し懐かしく感じます。もうすぐ夏休み。今夏も府中からたくさんの人たちが遊びに行くことのできるよう、くれぐれも安全には気をつけて楽しくお過ごしください。







### 府中の森市民聖苑

府中の森市民聖苑(市民聖苑)は、通夜・告別式・火葬・法要が行える施設です。  
この施設の使用方法などについてお知らせします。  
問合せは、府中の森市民聖苑(367・778)へ。



市民聖苑外観

#### 施設の使用方法など

●利用できる方  
○死亡時に、市の住民基本台帳に登録していた方の火葬・葬儀を行う方  
※死亡した方が市民でない場合は、火葬・葬儀を行う方(喪主)が市民で、死亡した方の2親等以内の親族の方が利用できます。  
■申込み方法  
始めに、電話で市民聖苑に仮予約(24時間受付)をします。  
次に、市役所1階総合窓口課、または白糸台・西府文化センターに死亡届を提出し、火葬許可証の交付を受けます。最後に、午前8時半～午後5時に、火葬許可証を持って、市民聖苑で施設使用の申請、使用料(左上の表1)の納付などの手続きをします。なお、火葬許可証は、火葬済の証明として、収骨の際にお返しします。

◆式場、火葬室、霊安室の使用料◆ (表1)

| 区分     | 単位         | 使用料      |
|--------|------------|----------|
| 第1・2式場 | 通夜、または告別式  | 各25,000円 |
| 第3式場   |            | 各50,000円 |
| 第4式場   |            | 各15,000円 |
| 火葬室    | —          | 無料       |
| 霊安室    | 1棺(24時間)   | 2,000円   |
|        | 延長(12時間ごと) | 1,000円   |

◆聖苑葬儀料金(標準例)◆ (表2)

| 基本料金   |                            |
|--|----------------------------|
| 企画運営管理料、納棺、安置奉仕料、司会進行料、式場設備など人件費、棺代、副葬品など一式、位牌など一式、受付用品一式、白壺一式 | 大人 325,000円<br>幼児 310,000円 |
| 付帯料金   |                            |
| 写真代(白黒四つ切、手札額りポン付)   | 25,000円                    |
| 会葬礼状(100枚、清め塩付)  | 8,000円                     |
| 寝台車代(病院～自宅20キロ未満)  | 20,000円                    |
| 寝台車代(自宅～市民聖苑20キロ未満)  | 20,000円                    |
| 枕飾り料   | 10,000円                    |
| ドライアイス(1回分)  | 10,000円                    |
| 祭壇用盛り物(果物、仏菓子など)   | 10,000円                    |
| 後飾り(仏具、神具一式)   | 20,000円                    |
| 付帯料金合計   | 123,000円                   |
| 合計   | 大人 448,000円<br>幼児 433,000円 |
| 聖苑使用料(第3式場は10万円、第4式場は3万円)                                      | 50,000円                    |
| 総計   | 大人 498,000円<br>幼児 483,000円 |

※僧侶などへの謝礼、会葬御礼、飲食代、香典返し、消費税などは含まれていません。

◆聖苑葬儀取扱店◆ (表3) (50音順)

| 業者名           | 所在地     | 電話番号         |
|---------------|---------|--------------|
| 愛礼儀典          | 西府町5の6  | 042・575・3342 |
| 愛和葬祭          | 武蔵台1の30 | 359・6562     |
| 浅野葬儀社         | 住吉町3の21 | 335・9202     |
| あさひセレモニー      | 四谷3の21  | 369・5936     |
| いせや           | 天神町4の3  | 340・2211     |
| NPO家族葬の会      | 押立町4の14 | 042・498・1238 |
| 沖田ダイイチ        | 紅葉丘1の31 | 369・1366     |
| 金子式典          | 片町2の3   | 361・2155     |
| 櫻式典           | 紅葉丘2の24 | 369・4531     |
| くらしの友         | 分梅町4の1  | 336・8470     |
| 遠藤葬祭          | 寿町3の8   | 364・3072     |
| 佐藤葬祭          | 天神町3の14 | 362・8484     |
| 三晃            | 緑町2の20  | 369・3321     |
| 三和式典          | 新町1の65  | 335・8585     |
| JAMAINS葬祭センター | 白糸台1の14 | 366・7000     |
| セレモニー新成       | 南町3の3   | 352・0888     |
| 葬儀サポート協会      | 栄町1の11  | 302・1119     |
| 多摩中央葬祭        | 武蔵台2の18 | 327・0006     |
| 日冠            | 栄町2の28  | 360・2241     |
| ひふみプランニング     | 北山町3の23 | 042・573・5700 |
| 府中葬儀社         | 宮町2の16  | 361・3374     |
| メモリード         | 緑町3の5   | 360・7878     |



◆第3式場

■施設の内容  
○通夜・告別式場：第1・2式場各90人用、第3式場140人用、第4式場50人用  
○火葬炉：大型火葬炉6基  
○待合室：18畳の和室5室  
○収骨室：2室  
○法要室：洋室2室と24畳の和室2室  
○霊安室：保冷庫9基  
○休館日など  
○1月1日から3日、施設管理上必要な日  
※休館日及び火葬業務を行わない日の前日の通夜は行えません。

2の内容で行う葬儀です。基本料金と付帯料金で質の高い葬儀が行えます。また、希望によりオプション(棺各種、青磁壺、祭壇花など)を選ぶことができます。  
なお、著しく高額な葬儀とならないように、オプションの総額は、おおむね30万円以内としています。  
聖苑葬儀を希望する方は、左の表3の聖苑葬儀取扱店にお申し込みください。

平成24年度 オンブズパーソン 業務運営状況  
オンブズパーソンが4月22日に市長に報告した、平成24年度の府中市オンブズパーソン業務運営状況について、あらましをお知らせします。  
問合せは、オンブズパーソン事務局(366・1711)市民相談室内へ。

平成24年度の苦情申立て受付状況  
平成24年度の苦情申立ての受付状況は、左の表のとおり12件のうち、調査継続中2件、取り下げられたもの1件で、その他9件はオンブズパーソンが調査を行い、その結果を申立人に通知しました。  
なお、平成23年度の調査継続分1件についても、その結果を申立人に通知しました。  
府中市オンブズパーソン 戸井田哲夫 真野文恵

平成25年度後期高齢者医療保険料納入通知書 発送します  
7月12日(金)に、平成25年度後期高齢者医療保険料納入通知書を発送しますので、内容をご確認ください。  
問合せは、保険年金課後期高齢者医療係(335・4033)へ。  
■保険料の納め方  
保険料は、75歳になった日の属する月の分から納めます。  
○特別徴収：年金が月額18万円以上の方は、年金から保険料が差し引かれます  
※新たに後期高齢者医療制度に加入した方は、当分の間、普通徴収となります。  
※口座振替を希望する方は、保険年金課で支払い方法の変更手続きが必要です。  
○普通徴収：年金が月額18万円未満の方と、介護保険料と合わせた保険料の額が介護保険料が引かれている年金の2分の1を超える方は、市が郵送する納入通知書、または口座振替で納めます

■駐車場  
約80台分の地下駐車場(1回100円)があります。  
満車の場合は、生涯学習センター西側の臨時駐車場(無料)をご利用ください。

法要室は、どなたでもご利用できます。  
なお、年回忌の法要などで利用する場合は、次のとおりとなります。  
▽利用時間 午前10時～正午  
▽使用料  
○市民：3000円  
○市外の方：6000円  
▽申込み 利用月の3か月前の1日から直接市民聖苑へ

聖苑葬儀は、市民聖苑の式場や祭壇を使用し、左上の表

▽申込み 当日直接会場へ

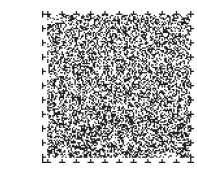
◆平成24年度オンブズパーソン業務運営状況◆

| 申立ての内容                | 市の機関    | 処理結果          |
|-----------------------|---------|---------------|
| 保育所入所の不承諾について         | 子ども家庭部  | 市に不備なし        |
| 宮城県水川町災害がれき受入れの無効について | 環境安全部   | 申立人に直接の利害関係なし |
| 障害基礎年金申請の取消しについて      | 市民生活部   | 市に不備なし        |
| 個人情報の漏えいについて          | 税務管財部   | 市に不備なし        |
| 教育センターの対応について         | 教育部     | 市に不備なし        |
| 宿泊施設の助成と市の担当の対応について   | 市民生活部   | 調査中に改善意見表明    |
| 公園用地の利用について           | 都市整備部   | 取下げ           |
| 違法駐車に対する市の対応について      | 教育部     | 市の対応を見守る      |
| 高齢者等専用駐輪場の設置について      | 文化スポーツ部 | 市に不備なし        |
| 道路使用に対する市の対応について      | 都市整備部   | 市に不備なし        |
| 固定資産税課税誤りに対する市の対応について | 税務管財部   | 調査継続中         |
| 設計変更に伴う経費について         | 教育部     | 調査継続中         |

平成23年度からの調査継続分

| 申立ての内容            | 市の機関  | 処理結果   |
|-------------------|-------|--------|
| 高額介護合算療養費等の支給について | 市民生活部 | 市に不備なし |

■教育部(学校教育事業)へ  
▽東京府中モラロジー事務所 二万円  
■社会福祉協議会へ  
▽鈴木木政博 一万六六〇五円  
▽京王多摩イベン ト組合 四万円  
▽府中市コロジオン版画の会 二万四五〇円



寄付(敬称略)  
ありがとうございました

# 力と美の祭典 市民体育大会秋季大会

▽競技名・日程・会場 下の表のとおり  
 ▽対象 市民、市内在勤・在学の方  
 ▽費用 無料、軟式野球(一般対抗)1000円、アマチュア飛行2000円  
 ▽開会式 9月8日(日)午前9時20分 市民陸上競技場/雨天の場合は郷土の森総合体育館(午前10時から)  
 ▽表彰 各競技とも、第3位までの個人、チームに賞状、メダルなどを贈呈  
 ▽申込み 8月2日(金)正午までに、決められた用紙(府中駅北第2庁舎4階生涯学習スポーツ課に用意)で、生涯

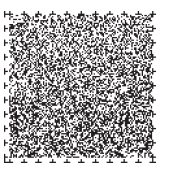
学習スポーツ課へ  
 ※庭球は7月21日(日)午後2時~4時に、陸上競技の中学校対抗は7月31日(水)、8月1日(木)、一般対抗、壮年の部、少年の部は9月18日(水)・19日(木)午後5時半~8時に、市民陸上競技場へお申し込みください。  
 ▽問合せ 大会全般については生涯学習スポーツ課スポーツ推進係(335・4499)、各競技については下の表の問合せ先



◀ 昨年の開会式の様子

◆市民体育大会◆

| 競技名         | 日程                            | 会場                   | 競技種別・問合せほか   |
|-------------|-------------------------------|----------------------|--|
| 陸上競技        | 9月8日、11月10日(日)                | 市民陸上競技場              | 一般対抗、壮年の部(30歳以上)、中学校対抗、少年の部(小学5年~中学2年生)/大谷宅(363・3034)へ、夜間に                       |
| 軟式野球        | 8月22日(木)から11月10日(日)           | 市民球場ほか               | 一般対抗、中学校対抗、少年の部(小・中学生)/高橋宅(366・3345)へ  |
| ソフトテニス      | 10月6日・13日・20日(日)              | 郷土の森庭球場              | 一般対抗、シニアの部(男性50歳・女性60歳以上)、少年の部(中学生)/小谷宅(366・2141)へ                               |
| 柔道          | 9月15日(日)                      | 郷土の森総合体育館第1武道場       | 一般対抗、少年の部(小・中学生)/比留間宅(363・2102)へ   |
| 剣道          | 11月4日(月)                      | 郷土の森総合体育館第1体育室       | 一般対抗、中学校対抗、少年の部(小学4年~中学生)/高橋宛(090・7678・0657)へ                                    |
| 卓球          | 9月15日(日)、10月14日(祝)・27日(日)     | 郷土の森総合体育館第1・2体育室     | 一般対抗、中学校対抗、少年の部(小・中学生)/市川宅(361・8417)へ  |
| 相撲          | 9月8日(日)                       | 郷土の森総合体育館相撲場         | 一般対抗、壮年の部(45歳以上)、少年の部(小・中学生)/山川宛(080・5007・2973)へ                                 |
| バレーボール      | 9月1日(日)、10月19日(土)・20日・27日(日)  | 郷土の森総合体育館第1・2体育室ほか   | 一般対抗、ママさん対抗、中学校対抗、少年の部(小・中学生)/柏木宅(364・9649)へ、夜間に                                 |
| 弓道          | 10月13日(日)、11月3日(祝)            | 郷土の森総合体育館弓道場ほか       | 遠的、近的/香川宅(334・3845)へ   |
| バスケットボール    | 8月31日(土)から10月6日(日)            | 郷土の森総合体育館第1・2体育室ほか   | 一般対抗、中学校対抗/橋詰宛(090・2243・3209)へ   |
| サッカー        | 9月7日(土)から11月4日(月)             | 郷土の森サッカー場ほか          | 一般対抗、中学校対抗、少年の部(小学3~6年生)/松村宅(336・5285)へ  |
| アマチュア飛行     | 10月27日(日)                     | 東京航空阿見飛行場(茨城県)       | エアワーク競技/矢代宅(365・6551)へ   |
| 空手道         | 10月13日(日)                     | 郷土の森総合体育館第1・2武道場     | 一般対抗、少年の部(幼年、小・中学生)/熊上宅(044・577・3510)へ   |
| ハンドボール      | 9月16日(祝)から10月14日(祝)           | 三中学校庭                | 一般対抗、少年の部(小・中学生)/藤本宅(361・2662)へ  |
| バドミントン      | 10月13日・20日(日)、11月3日(祝)        | 郷土の森総合体育館第1・2体育室ほか   | 一般対抗、壮年の部(45歳以上)、中学校対抗、少年の部(小・中学生)/渡辺宛(090・4704・6457)へ                           |
| ソフトボール      | 9月8日(日)から10月27日(日)            | 是政ソフトボール場            | 一般対抗、少年の部(中学生女子)/高橋宅(302・6232)へ  |
| 庭球          | 9月7日(土)から10月5日(土)             | 市内各庭球場               | 一般対抗、シニアの部(50歳以上)、グランドシニアの部(60歳以上)、少年の部(小・中学生)/白澤宛(080・3276・6459)へ               |
| 体操          | 11月3日(祝)                      | 郷土の森総合体育館第1体育室       | 一般対抗、少年の部(小・中学生)/森山宅(381・0296)へ  |
| 乗馬          | 8月24日(土)・25日(日)               | 東京競馬場乗馬センター          | 速歩・駆歩部班、障害飛越、馬場馬術/東京農工大学馬術部・森宛(364・3354)へ  |
| なぎなた        | 10月26日(土)                     | 郷土の森総合体育館第2武道場       | 演技競技、試合競技/可園宅(384・0903)へ   |
| クレー射撃       | 10月27日(日)                     | 大月クレー射撃場(山梨県)        | トラップ、スキート/安藤宅(334・6534)へ   |
| 銃剣道         | 9月14日(土)                      | 航空自衛隊府中基地体育館         | 一般対抗/岡部宛(080・1146・6032)へ   |
| ライフル射撃      | 9月15日(日)、10月19日(土)・20日・27日(日) | 郷土の森総合体育館エアライフル場ほか   | ビームライフル...高校生以上・シニアの部(50歳以上)、エア・ハンドライフル、エアピストル、ビッグ・スモールボアライフル/新田宅(042・573・1578)へ |
| テコンドー       | 10月27日(日)                     | 郷土の森総合体育館第1・2武道場     | 一般対抗、壮年の部(40歳以上)、少年の部(幼年、小・中学生)/テコンドー府中道場・黄(ファン)宛(366・8515)へ                     |
| 居合道         | 10月20日(日)                     | 郷土の森総合体育館第1・2武道場     | 一般対抗/長野宅(365・1923)へ  |
| ダンススポーツ     | 10月13日(日)                     | 郷土の森総合体育館レクリエーションホール | 一般対抗/高橋宅(361・2950)へ  |
| ゲートボール      | 10月18日(金)                     | 市民陸上競技場              | 一般対抗/篠塚宅(363・6639)へ  |
| ターゲットバードゴルフ | 10月12日(土)                     | 郷土の森サッカー場            | 一般対抗/岩間宅(363・3235)へ  |



# 市からの情報かわら版

○各事業の申込み(先着順)で、時間の記載のないものは、午前8時半から受け付けます

## 募集

### 「農のある府中市内の風景」写真コンクール作品募集

▽作品の規格 カラープリントA4判までで、未発表の作品  
 ▽申込み 9月30日(月)まで(当日消印有効)に、作品の裏に決められた用紙(市役所4階経済観光課、観光情報誌、府中特産品直売所ほかに用意)を貼って、農業まつり実行委員会事務局(〒183-8703生活環境部経済観光課内)へ/持参可  
 ※用紙は、市のホームページからダウンロードできます。  
 ▽発表 10月下旬に結果を通知  
 ※入賞者に、府中産の野菜・果物を差しあげます。  
 ※作品は11月中旬に開催する農業まつりで展示します。  
 ※作品の使用権は市に帰属し、作品は返却しません。  
 ▽問合せ 経済観光課農政係(335・4143)

## 講座・催し

### 三多摩はひとつなり〜ごみ処分場見学とさかな釣り体験

夏休みのひととき、親子でごみ処分場の実態を見学するとともに、その周辺の自然環境に触れてみませんか。

▽日時 8月29日(木) 午前8時~午後5時  
 ▽対象 小学生の市民と保護者  
 ▽定員 20組(抽せん)  
 ▽費用 無料  
 ▽内容 ニツ塚処分場の見学と自然休養村さかな園で魚釣り  
 ▽申込み 7月26日(金)まで(必着)に、はがきに住所、参加者全員の氏名(ふりがな)・年齢・学年、電話番号を記入して、〒183-8703生活環境部ごみ減量推進課へ  
 ▽問合せ ごみ減量推進課リサイクル係(335・4437)

### 環境保全活動センター事業 府中かんきょう塾親子体験教室

▽日時 8月6日(火)午前9時~正午  
 ▽集合場所 浅間山駐輪場  
 ▽対象 小・中学生と保護者  
 ▽定員 20組(抽せん)  
 ▽費用 無料  
 ▽内容 里山保全活動やゲームを通して、浅間山の自然と触れ合い、自然環境について学ぶ  
 ▽講師 山田義夫氏(浅間山自然保護会会長)ほか  
 ※軽作業のできる服装でお越しください。  
 ▽申込み 7月23日(火)まで(当日消印有効)に、往復はがきに住所、氏名(ふりがな)、年齢、性別、電話番号を記入して、環境保全活動誌「かんきょう塾」係(〒183-0056寿町1の5)へ  
 ▽問合せ 環境保全活動誌(335・

4410)

### 夏休み特別企画「親子で探そう郷土かるた」

市にゆかりのある文化財、名所、旧跡や自然をテーマに詠まれた郷土かるたの標識を探しながら、楽しく府中を学んでみませんか。  
 ▽期間 7月25日(木)から29日(月)  
 ▽対象 小学生以上の方/小学生は保護者同伴  
 ▽費用 無料  
 ▽内容 決められた用紙(期間中に観光情報誌で配布)に指定された郷土かるたの標識にまつわるクイズの答えを書いて、観光情報誌へ  
 ※参加者には記念品を差しあげます。  
 ▽問合せ 経済観光課観光係(335・4095)、または観光情報誌(302・2000)

### 市民活動支援事業「命の讃歌チャリティーコンサート」

▽日時 8月2日(金)午後1時半~4時  
 ▽会場 府中の森芸術劇場  
 ▽定員 先着500人  
 ▽費用 大人1000円、小・中学生、障害のある方、介助者500円、未就学児無料  
 ▽内容 障害のある方や被災した方の歌・演奏・踊り  
 ▽出演 ホットジェネレーション、府中ドンパン楽団、東京CRA Bランナーズほか  
 ▽申込み 電話で府中の森芸術劇場(335・6211)、または命の讃歌チャリティーコンサートの会・津田宛へ  
 ▽問合せ 命の讃歌チャリティーコンサートの会・津田宛(334・4003)、または市民活動支援課支援係

(335・4035)

### 公共施設マネジメント入門講座「私たちの公共施設について今と未来を考える」

▽日時 ①8月1日(木)午後7時~8時半・②3日(土)午後2時~3時半・③4日(日)午前10時~11時半  
 ▽会場 ①武蔵台・②是政・③四谷文化館  
 ▽定員 各日先着30人  
 ▽費用 無料  
 ▽内容 市の財政状況や施設の老朽化の状況などを踏まえ、今後公共施設(建物)が直面する課題についての説明と意見交換  
 ▽申込み 当日直接会場へ  
 ▽問合せ 建築施設課公共施設マネジメント担当(335・4358)

### 友好都市ウィーン市ヘルナルス区写真展

▽日時 7月23日(火)から28日(日) 午前10時~午後5時(23日は午後1時から)  
 ▽会場 府中市美術館  
 ▽入場 自由(無料)  
 ▽内容 友好都市提携20周年記念事業記録映像の放映、ウィーン市とヘルナルス区の街並みや人々の生活の様子を撮影した写真の展示  
 ▽問合せ 市民活動支援課都市交流担当(335・4131)



▲武蔵国府太鼓を叩くヘルナルス区民

○掲載内容は、当事者間で責任をお持ちください  
 ○はがきなどでの申込みは、住所・氏名・電話番号などを記入してください

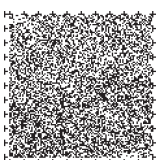
## ひろば

- 多摩川サマースクール「土手スライダー」 7月20日(土)午前9時~正午 郷土の森公園バーベキュー場/対象は中学生以下で市民、市内在学の方(未就学児は保護者同伴)/無料/内容は土手を使ったスライダー体験ほか/主催はむさし府中青年会議所/当日直接会場へ/問合せは同会議所事務局(362・1090)へ
- 夏休み電子工作教室 7月21日(日)午後1時~4時半 府中グリーンプラザ/対象は小学4年~中学生の市民/先着10人/費用1000円/内容はAMラジオの製作/主催は府中アマチュア無線クラブ/申込みは電話、またはFAXで岡田宅へ/問合せも同宅(368・3125=FAX同番)へ
- 尺八・篠笛の製作・演奏教室 8月17日(土)午後1時~4時 生涯学

- 習/対象は小学生以上の方/先着30人/費用2000円(材料費)/内容は塩化ビニール管を使って1.8尺の尺八、または篠笛の製作・演奏/講師は大門胤山氏(日本尺八連盟竹師製管師)/主催はむさし府中笛連盟/申込みは電話、またはFAX(326・2887)で山田宛へ/問合せも同宛(090・6479・3022)へ
- コール・ノイエ合唱発表会 7月27日(土)午後2時 府中の森芸術劇場/無料/曲目は「月の角笛」「赤い鳥小鳥」、モーツァルト…「レクイエム」よりほか/問合せは戸塚宅(361・8079)へ
- 武蔵野歌謡祭 7月21日(日)午前11時半~午後7時半 吉祥寺武蔵野公会堂(武蔵野市吉祥寺南町)/対象は小学生以上の方/先着100人/無料/内容は沖 たかし歌謡教室合同発表会、ゲストショーほか/主催は府中いろはの会/当日直接会場へ/問合せは森宅(369・8469)へ

- 健康マージャン説明会 8月1日(木)午後1時半~3時 生涯学習/先着48人/無料/内容は健康マージャンを楽しむ会の活動内容について/申込み・問合せは同会・武則宛(070・6465・4181)へ
- 折り紙パズラート会・日本画の写生を楽しむ会合同作品展 7月26日(金)から28日(日)午前10時~午後6時(28日は午後5時まで) 府中グリーンプラザ分館/無料/内容は折り紙の素子をパズルのように組んで作る立体アートと自然写生画の展示/講師は横田至明氏(パズラーチスト)/各日午後2時~4時に折り紙ワークショップを開催/問合せは小関宛(090・6515・4520)へ
- 講座「認知症を知り対応を知る」 8月3日(土)午後2時~3時半 地域包括支援誌緑苑/先着50人/無料/講師は久米一誠氏(久米医院医師)/申込み・問合せは同誌緑苑(367・6215)へ
- 妊婦さんの保育園見学 7月22日(月)から26日(金)午前10時~11時 山手保育園(白糸台5の4)/対

- 象は初産の方/無料/内容は授乳やおむつ替え体験ほか/主催は同園/申込み・問合せは電話で同園(367・2104)へ
- 明星中学高等学校講演会 7月27日(土)午後1時半~3時 同校/対象は小学~高校生の保護者/先着600人/無料/内容は子どもの社会人の磨き方/講師は淡路雅夫氏(淡路子育て支援教育研究所主宰)/主催は同校PTA/問合せは関口宅(335・1931/FAX361・3180)へ
- 中級を目指す英会話勉強会 7月23日(火)午後6時~8時 府中NPO・ボランティア活動誌/先着6人/費用1000円(資料代ほか)/講師は藤澤多嘉子氏(培林学舎主宰)/主催はアイティ・アカデミーグループ/申込み・問合せは藤澤宅(302・9560)へ
- 「手びねり会」会員募集 活動は毎週水曜日 午後6時~9時 中央文化誌/費用月額2000円/内容は陶芸/申込み・問合せは稲葉宅(334・8060)へ



講座・催し

市民活動支援事業~西府わき水まつり「パネル展示と生き物観察」

▽日時 7月19日(金)・20日(土)午前10時~午後4時  
 ▽場所 西府崖線下あずまや前(日新町1の7)  
 ▽対象 市民  
 ▽費用 無料  
 ▽内容 ハケ・わき水の景観に関する資料と用水路の生き物の展示・解説  
 ▽申込み 当日直接会場へ  
 ▽問合せ 府中かんきょう市民の会・進藤宅(366・2134)、または市民活動支援課支援係(335・4035)

お知らせ

「平成25年度版介護保険ガイド&おとしよりのふくし」を配布

介護保険制度の案内や国・都・市・社会福祉協議会の福祉サービスをまとめ

た冊子を無料で配布しています。  
 ※内容は、市のホームページでもご覧になれます。  
 ▽配布場所 市役所1階高齢者支援課、各文化館、市政情報館、生涯学習館、各地域包括支援館、介護予防推進館、社会福祉協議会  
 ▽問合せ 高齢者支援課福祉相談担当(335・4496)

夏休み期間中の郷土の森公園施設開園日・時間の変更

夏休み期間中は、郷土の森公園施設を休園日も開園します。  
 ▽期間 7月20日(土)から8月31日(土)／雨天時は休園  
 ▽時間  
 ○交通遊園 午前10時~午後5時(電気自動車の利用は午後4時半まで)  
 ○つり池 午前10時~午後4時半  
 ▽費用  
 ○交通遊園 エンジン式・電動式ゴーカート1周100円、電気自動車1回100円、足踏みカート無料  
 ○つり池 無料  
 ※期間中は午後1時から、つり池で使用するつり竿・えさを無料で貸し出

します。  
 ▽問合せ 郷土の森公園管理事務所(364・7214)

くらやみ祭の写真・DVD販売中

5月に行われた、大國魂神社の例大祭「くらやみ祭」のみこしや太鼓などの写真とDVDを販売しています。くらやみ祭の迫力を、ぜひ、ご家庭でも味わってください。  
 ▽販売場所 観光情報館、郷土の森観光物産館(DVDのみ)  
 ▽価格 L判100円、2L判400円、4ツ切ワイド判1500円、DVD600円  
 ▽問合せ 経済観光課観光係(335・4095)、または観光情報館(302・2000)

審議会・協議会など

■スポーツ推進計画検討協議会  
 7月17日(水)・22日(月)午後3時 府中駅北第2庁舎5階会議室/傍聴希望の方(各日先着3人)は前日までに、生涯学習スポーツ課へ/問合せは同課スポーツ推進係(335・4477)へ

■教育委員会定例会  
 7月18日(木)午後1時半 教育館/傍聴希望の方は前日までに、総務課へ/問合せは同課総務係(335・4424)へ  
 ■国民健康保険運営協議会  
 7月18日(木)午後1時半 市役所西庁舎3階委員会室/傍聴希望の方は前日までに、保険年金課へ/問合せは同課給付係(335・4044)へ  
 ■食育推進計画推進評価協議会  
 7月24日(水)午前10時~正午 保健館分館/傍聴希望の方は当日直接会場へ/問合せは同館母子保健係(368・5333)へ  
 ■都市計画審議会  
 7月26日(金)午後2時 市役所北庁舎3階会議室/傍聴希望の方(先着10人)は当日直接会場へ/問合せは計画課都市計画担当(335・4335)へ  
 ■障害者計画推進協議会  
 7月26日(金)午後2時 市役所北庁舎3階会議室/傍聴希望の方は前日までに、障害者福祉課へ/問合せは同課生活係(335・4545)へ

佐久穂町だより 奥村土牛記念美術館

本市と佐久穂町は、姉妹都市の盟約を結んでいます。  
 今号は、佐久穂町とゆかりのある日本画家奥村土牛の素描や下図を収蔵した奥村土牛記念美術館をご紹介します。  
 問合せは、市民活動支援課都市交流担当(335・4131)へ。

日本一美しいといわれるシラカバ林が広がる八ヶ岳中信高原国定公園では、春から初夏にかけてはレンゲツツジやトウゴクミツバツツジなどの花々が、秋にはナナカマドやダケカンパなどの紅葉が高原を彩ります。その四季折々の変化が織りなす

高原の麓の町中では、現代日本画壇の最高峰にいた奥村土牛画伯の芸術を堪能することができます。

JR小海線八千穂駅のすぐ前に位置し、背景に八千穂高原が見える奥村土牛記念美術館は、画伯が昭和22年から4年間、かつては黒沢合名会社の迎賓館であった当美術館北側の離れに家族と疎開して画筆をとった縁から、平成2年5月20日に開館しました。奥村土牛の作品は、薄い色使い、自然のままの透明感がある作風が特徴であり、当美術館では画伯から寄贈された所蔵品約200点の中から、素描・下図46点を展示しています。これほど多くの素描を常時展示している美術館は珍しく、派手さはないものの、ゆっくりと素描を楽しむことができます。

旧八千穂村(現佐久穂町)で過ごした4年間、画伯は身近な風景や草花、動物などのスケッチをしていました。館内の日本庭園では、画伯が作品に採り上げた四季折々の草花を目にすることができ、4月には花モモ、桜、芝桜、モクレン、5月半ばからは藤や牡丹、6月半ばにはシャクヤクやツツジが見頃となり、秋にはモミジもお楽しみいただけます。

また、大正末期から昭和2年にかけて建設された歴史ある木造建築物も見所の一つで、柱や天井、ガラスなど、そのほとんどが当時の姿のまま

残されています。館内には、画伯のアトリエも再現しています。  
 佐久穂町の豊かな自然の中で、素朴な奥村土牛芸術の世界に浸ってみたいいかがでしょうか。



▲「佐久風景」(1950年)



▲奥村土牛記念美術館

奥村土牛記念美術館

▽時間 午前9時半~午後5時  
 ▽休館日 毎週月曜日・祝祭日の翌日(12月28日~1月3日は休館)  
 ▽住所 長野県南佐久郡佐久穂町大字穂積1429番地1  
 ▽入場料 大人500円(400円)、小・中学生300円(250円) / ( )内は20人以上の団体割引

○掲載内容は、当事者間で責任をお持ちください  
 ○はがきなどでの申込みは、住所・氏名・電話番号などを記入してください

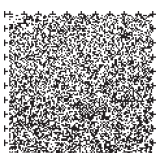
官公庁から

■リサイクルプラザ臨時職員募集  
 勤務は8月1日(木)から9月30日(月)の週4日程度で午前9時~午後4時(土・日曜日を除く) / 対象は60歳以下の健康な方 / 若干名 / 内容は粗大ごみの直接搬入受付、簡易なパソコン作業 / 申込みは7月31日(水)までに、ごみ減量推進課施設係へ / 問合せも同係(365・0502)へ  
 ■東京農工大学科学博物館「子ども科学教室」 8月3日(土)午前10時

~正午 同館(小金井市中町) / 対象は小学5年~中学生と保護者 / 先着12組 / 無料 / 内容は手作りロボットレース / 講師は白樫淳一氏(同大学准助教) / 申込みは7月16日(火)午前9時から電話で、またはFAX(388・7598)に学校名・学年も記入して、同館へ / 問合せも同館(388・7163)へ  
 ■中学生のための府中西高校テニス練習会 8月17日(土)・18日(日)・31日(土) 午前10時~午後3時半(31日は正午まで、全3回) 同校 / 対象は中学生 / 定員20人(抽せん)

／費用90円(保険料) / 内容はテニスの基礎 / 講師は田中啓太氏(同校テニス部顧問) / 申込みは7月19日(金)まで(当日消印有効)に、往復はがきで同校経営企画室・上田宛(〒183-0036日新町4の6の7)へ / 問合せも同宛(365・5933)へ  
 ■国営昭和記念公園レインボープール 7月13日(土)から9月8日(日) 午前9時半~午後6時半(7月の平日・9月7日・8日は午後5時半まで、8月19日から9月1日は午後6時まで、9月の平日は午後4時半まで) / 入場料大人2200円、小・中学生1200円、4歳以上の未就学児300円(公園入場料含む) / 問合せは昭和記念公園管理課(042・528・1751)へ

■北多摩一号水再生館「水と緑のふれあいフェスタ」 7月26日(金) 午前10時~午後3時 同館(小柳町6の6) / 無料 / 内容は施設見学、工作ほか / 問合せは同館(365・4302)へ  
 ■府中の森公園「ちゅうちゅうホリデー」 7月21日(日) 午前10時~午後3時 同公園 / 雨天中止 / 無料(動物との触れ合いは有料) / 内容はガイドウォーク、フリーマーケットほか / 講師は山田陽子氏(パークレンジャー)ほか / 主催は西武・武蔵野パートナーズ / 問合せは同公園サービス課(364・8021)へ



# 市の施設☆講座・催し情報

○各事業の申込み(先着順)で、時間の記載のないものは、午前9時から受け付けます

## 郷土の森博物館

〒183-0026 南町6の32  
☎368・7921  
入場料 200円(中学生以下100円)

### ■森のお話会

7月13日(土)午後2時45分 旧越智家住宅/対象は5歳以上の方/内容は「おむこさんの買物」「くもの化けもの」ほか/語りは十べえお話の会

### ■太陽観望会

7月14日(日)・27日(土)午前10時半~午後零時半・1時半~3時 本館前/内容は太陽黒点やプロミネンスの観察/雨天・曇天中止

### ■星空観望会

7月20日(土)午後7時半~9時 博物館正門前集合/費用大人200円、中学生以下100円/内容は球状星団M13・季節の星々の観察/協力は府中天文同好会/雨天・曇天中止(当日午後3時に決定)

### ■プラネタリウム特別投影「夏の星空ガイド」

7月20日(土)・21日(日)午前9時半~10時半 プラネタリウム/費用大人400円、中学生以下200円

### ■わらぞうり教室

7月21日(日)午後1時~3時 ふるさと体験館/先着10人/費用1000円/小学4年生以下は保護者同伴/申込みは電話で当館へ

### ■押し花教室~夏編

7月21日・28日(日)午前10時~正午(全2回) ふるさと体験館/対象は全回出席できる方/先着10人/費用1200円/内容は園内の草花を使った押し花の制作/小学3年生以下は保護者同伴/申込みは電話で当館へ/21日が雨天の場合は中止

### ■武蔵府中の歴史講座「鎌倉街道上道~戦・信仰・物流の道」

7月27日(土)午後1時半~3時半 本館会議室/対象は高校生以上の方/先着20人/費用300円/申込みは電話で当館へ

## 府中市美術館

〒183-0001 浅間町1の3  
☎336・3371

### ■公開制作~古川タクの実験工房「Oh!それ見よ」

7月20日(土)から12月1日(日)午前10時~午後5時 公開制作室ほか/無料/内容は人間の動きをこま撮りするピクシレーションの手法で制作す

るアニメーション/作家は古川タク氏(アーティスト)/制作日時は7月20日(土)・21日(日)・27日(土)・28日(日)、8月10日(土)・11日(日)、9月14日(土)・15日(日)、10月13日(日)・14日(祝)、11月23日(祝)・24日(日) 正午~午後5時

▶古川タク氏による公開制作のイメージ



### ■公開制作「古川タクの実験工房」ボランティア説明会

7月20日(土)午後4時 公開制作室/対象は高校生以上の方/内容はアニメーション制作の補助や作品の解説ほか/当日直接会場へ

## 府中の森芸術劇場

〒183-0001 浅間町1の2  
☎335・6211  
【チケットの申込み・問合せ】  
・チケットふちゅう ☎333・9999  
・チケットぴあ ☎0570・02・9999

### ■府中の森笑劇場「志の輔らくご会」

10月5日(土)午後2時・6時 ふるさとホール/入場料3800円(全席指定)/出演は立川志の輔ほか/チケット予約開始は7月12日(金)/予約開始日は1人2枚まで/発売は翌日から/未就学児の入場不可

### ■「おかあさんといっしょ」ポコポコテイトファミリーステージ

10月6日(日)午後1時・4時 どりーむホール/入場料2200円(全席指定)/チケット予約開始は7月13日(土)/発売は翌日から/1歳未満の膝上での鑑賞無料

### ■宝塚歌劇~月組公演「JIN~仁」

「Fantastic Energy!」  
11月24日(日)午後2時・6時 どりーむホール/入場料S席7000円、



▲龍 真咲 ▲愛希れいか ©宝塚歌劇団

A席6500円(全席指定)/出演は龍真咲、愛希れいかほか/チケット予約開始は7月20日(土)/発売は翌日から/3歳以下の乳幼児の入場不可

## ルミエール府中

〒183-0055 府中町2の24  
・中央図書館 ☎362・8647  
・市民会館 ☎361・4111

### ■夏休み朗読会「朗読だから面白い!真夏の怪談話」

7月27日(土)午後2時半~4時 2階会議室/対象は小学3年生以上の方/先着40人/無料/内容は古典や現代の怪談話/語りはこうばこの会/申込みは電話で、または直接中央図書館へ/問合せも同館へ

### ■夏休み読書キャンペーン「この本読んだかい?」

7月20日(土)から9月1日(日) 児童室/内容は好きな本のエピソードを書いたカードの掲示、夏休みのおすすめ本の展示ほか/期間中は塗り絵を配布/問合せは中央図書館へ

### ■夏休み親子ふれあい手作り教室「親子でからくりんばを作ろう!」

8月18日(日)午前10時~午後零時半・2時~4時半 第1・2会議室/対象は市民、市内在学の小学生と保護者(1組2人)/定員各回20組(抽せん)/費用1組600円/講師は塩浦信太郎氏(からくり作家)/申込みは7月20日(土)まで(必着)に、往復はがき(1組1枚)に参加希望時間、住所、親子の氏名(ふりがな)、学校名・学年、電話番号、返信用宛名を記入して、市民会館「親子ふれあい手作り教室」係へ/問合せも同館へ

### ■フロアコンサート「スマイリーコンサート~ママたちによる音楽会」

7月20日(土)午後2時 コンベンションホール/無料/曲目は「おもちゃのチャチャチャ」「アンパンマンのマーチ」「情熱大陸」ほか/出演は府中マザーズプラス・スマイリー、海江田 紅(指揮)/問合せは市民会館へ

## 府中グリーンプラザ

〒183-0055 府中町1の1  
☎360・3311

### ■ふしぎ発見科学教室「風力発電に挑戦!!」

8月3日(土)午後1時半~4時 学習室/対象は小学生で市民、市内在学の方/先着24人/費用300円/内容は簡単なモーターの作成、太陽光発電でモーターを動かす実験、風力発電機作り/申込みは7月12日(金)午前10時から電話で、または直接当館へ

## 介護予防推進センター

〒183-0033 分梅町1の31  
☎330・2010

### ■介護予防講座「かんたん!きれいなまゆ毛の整え方」

7月24日(水)午前10時半~正午/先着12人/無料/内容は自分に合ったまゆ毛の整え方とポイントメイク

### ■出張介護予防講座「スポーツ吹矢体験」

①7月29日(月)・②30日(火)午前10時~11時半 ①あさひ苑、②スクエア21・女性 ☎/先着①15人・②20人/無料

### ■いきいきハウス1泊体験「はじめよう!パソコン~ハガキ編」

8月1日(木)・2日(金)/先着6人/費用3300円(食費含む)/内容はインターネット検索ほか

### ◆ 上記3記事の共通項目 ◆

対象は介護保険の認定を受けていない65歳以上の市民/申込みは7月12日(金)から電話で当館へ

### ■いきいきプラザまつり

7月21日(日)午後3時~6時半/対象は市民/無料/内容は骨密度測定・血管年齢測定、スポーツ吹矢体験、落語ほか/当日直接当館へ

### ■介護予防講座「旅行の計画を立てよう」

7月23日・30日、8月6日(火)午後1時半~3時半(全3回)/先着20人/無料/申込みは7月12日(金)から電話で当館へ

### ■認知症サポーター・ささえ隊養成講座と認知症予防講座

7月27日(土)午後2時~3時半/対象は市民/先着30人/無料/内容は認知症について正しい知識と理解を身に付ける/申込みは7月12日(金)から電話で当館へ

## 心身障害者福祉センター「きずな」

〒183-0026 南町5の38  
☎360・1312/FAX 368・6127

### ■障害児サマークラブ~パソコンでオリジナルうちわ作り

7月29日・8月5日(月)午前10時~11時半/対象は障害のある小学~高校生と家族、または介助者/先着各日4組/費用100円(材料費)/申込みは各開催日の7日前までに当館へ

### ■プールの開放

7月20日(土)から8月30日(金)午前10時~午後4時(第2・4・5土曜日、日曜日、祝日を除く)/対象は身体・知的障害のある方(介助者同伴)/無料/雨天中止

## ふれあい会館

〒183-0056 寿町3の2  
・府中ボランティア ☎364・0088  
・権利擁護 ☎ふちゅう ☎360・3900

### ■はじめの一步~「夢バンク」ボランティア教室

7月24日(水)午後2時~4時半 6階会議室/対象はこれから市内でボランティア活動を始めようと思っている方/先着20人/内容はボランティア活動時の心構え、趣味や特技の生かし方、車いすの扱い方/申込み・問合せは府中ボランティア ☎へ

### ■成年後見制度入門講座

8月1日(木)午後1時半~3時半 白糸台文化 ☎/対象は市民/先着30人/無料/講師は権利擁護 ☎ふちゅう 所長/申込みは電話、またはFAX(362・9093)で同 ☎ふちゅうへ/問合せも同 ☎ふちゅうへ

## 府中市美術館企画展 夏休みこども美術館

# いたずらばれたん 絵の国は大さわぎ

府中市美術館のマスコットキャラクターである絵の国の妖精「ばれたん」の案内で、美術館の所蔵作品を鑑賞したり、美術に関わる実験や制作を楽しむ企画展です。

いたずら好きのばれたんが仕掛ける色々な難題に挑戦するコーナーやじっくり絵を鑑賞したり、のんびり絵を描いたりできる企画があります。夏休みの1日を美術館でお楽しみください。

問合せは、府中市美術館(336・3371)へ。

▽日程 7月20日(土)から9月1日(日)

▽時間 午前10時~午後5時(入場は4時半まで)  
▽休館日 月曜日

▽観覧料 一般400円(320円)、大学・高校生200円(160円)、小・中学生70円(50円)/( )内は20人以上の団体割引/未就学児、障害者手帳をお持ちの方は無料/市内の小・中学生は「学びのパスポート」をご利用ください



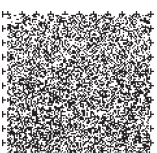
▲山山応挙「時雨狗子図」(部分)



▲ばれたん(下)とむら田(上)



▲谷中安規「お化け模様」



# 家庭でできる食中毒対策

食中毒は一年中発生していますが、原因となる細菌は高温多湿を好み増殖が活発となるため、梅雨の時期から夏にかけては特に注意が必要です。

食中毒の中でも特に注意したいのが、生肉の加熱不足によるものです。平成23年の生肉による集団食中毒事件により、現在は販売規制が行われていますが、生食は避けて十分加熱してから食べることが大切です。また、生肉を触った箸などで料理の盛り付けをしたり、その箸で食べることをしないように注意しましょう。

問合せは、保健センター分館成人保健係(368・6511)へ。

## 食中毒予防の3原則

**つけない 増やさない やっつける**

食中毒の原因となる細菌やウイルスは、私たちの周りの至るところにいます。食中毒を防ぐには細菌やウイルスを「つけない」「増やさない」「やっつける」ことが大切です。

## 食中毒予防のポイント

### 買い物

- 肉、魚、野菜などの生鮮食品は、消費期限などを確認し新鮮な物を選びましょう
- 肉や魚などは汁が他の食品に付かないように、ビニール袋などに入れて持ち帰りましょう
- 生鮮食品や冷凍食品は、早く持ち帰り、冷蔵・冷凍庫に入れましょう

### 家庭での保存

- 冷蔵庫にはものを詰めすぎず、7割程度にしましょう
- 冷蔵庫の扉の開閉はすばやく行い、冷蔵庫は10℃以下、冷凍庫は-15℃以下を保ちましょう



### 下準備

- 台所は清潔に保ち、換気を充分に行って湿気がこもらないようにしましょう
- スポンジやたわしはよく洗浄し、水を切ってから風通しのよい所で乾燥させましょう
- 器具は肉用、魚用、調理済み食品用と使い分けましょう。使い分けができない場合は、その都度洗浄・消毒しましょう
- 野菜は十分に洗いましょう
- 冷凍食品の解凍は、冷蔵庫か電子レンジで行い、解凍・冷凍の繰り返しはやめましょう
- 食器はそのままにしたり、水につけておいたりせず、すぐに洗って乾燥させましょう



### 調理

- 加熱料理は、中心部までしっかり加熱しましょう
- 調理途中で食品を放置しないようにしましょう
- 一度に食べられる量に調整しましょう



### 食事

- 清潔な手で、清潔な器具を使い、清潔な食器に盛り付けましょう
- 調理後は、早めに食べましょう

## 手洗いは食中毒予防の基本です

こんなときには必ず手を洗いましょう

- 食べ物を触る前後
- 食事の前
- 鼻をかんだあと
- ペットに触れたあと



7月20日(土)から9月1日(日) 掘り出された府中の遺跡

## ムサシカメ丸君のドキ土器夏休み

昨年度市内約30か所で行われた発掘調査の様子や過去に出土した土器などを分かりやすく展示・解説するほか、市内の遺跡や文化財を紹介する映像の上映や、子ども向けワークショップを開催します。

また、期間中に実際に屋外で遺跡の発掘調査が体験できる催しを開催します。

問合せは、ふるさと文化財課郷土資料担当(335・4393)へ。



◀ムサシカメ丸君

### ■展示

▽日時 7月20日(土)から9月1日(日)午前9時~午後5時(月曜日を除く)

▽内容 遺跡発掘調査の写真・パネルや土器などの出土品約150点を展示

■子ども向けワークショップ「さわれるドキ土器コーナー」「拓本をとってみよう」「けやきのしおり作り」

▽日時 7月20日(土)から9月1日(日)午前9時~午後5時(平日は午後1時から、月曜日を除く)

◆ 上記2記事の共通項目 ◆

▽会場 ふるさと府中歴史館

▽費用 無料

### ■発掘調査体験

▽日時 8月6日(火)から8日(木)午前10時半~午後3時

▽場所 国史跡武蔵府中熊野神社付近(西府

町2の9)

▽対象 小・中学生(小学3年生以下は保護者同伴)

▽定員 各日先着10人

▽費用 100円(資料代ほか)

▽申込み 7月12日(金)から電話でふるさと文化財課へ



▲あなたも土器を探してみませんか

## スポーツ祭東京2013

### 全国障害者スポーツ大会 オープン競技

## スポーツチャンバラ 参加者募集

全国障害者スポーツ大会のオープン競技として行われる、スポーツチャンバラの参加者を募集します。東京都で開催する初の全国障害者スポーツ大会に、ぜひ、ご参加ください。

▽日時 10月13日(日)午前9時半

▽会場 押立体育館

▽対象 知的障害のある方

▽費用 無料

▽種目 小太刀の部・長剣の部

▽申込み 8月31日(土)までに、決められた用紙(国体推進室、各文化庁に用意)で、東京都スポーツチャンバラ協会(〒167-0053杉並区西荻南1の20の13)へ/FAX(03・3334・1734)可

▽問合せ 東京都スポーツチャンバラ協会事務局(090・3502・8691)、またはスポーツ祭東京2013府中市実行委員会事務局(335・4373=国体推進室内)

