



府中市マスコットキャラクター ふちゅこま

○世帯数 120,279(842増) ○人口 男128,855(484増) 女126,491(336増) 計255,346(820増) うち外国人住民数4,237 (平成27年4月1日現在、( )は前月比)

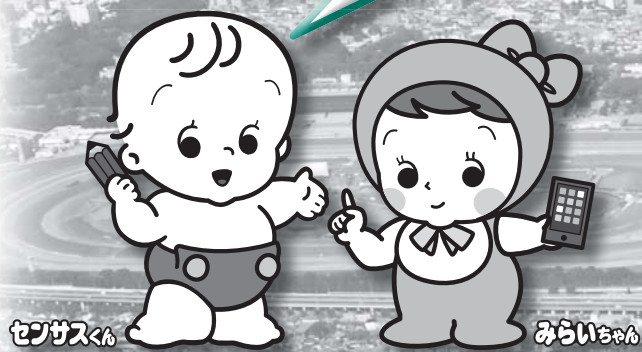
あなたの活躍が日本の未来をつくります

国勢調査 2015

## あなたも、国勢調査員になりませんか

### 国勢調査員の仕事の内容とスケジュール

10月1日(木)を基準日として、5年に一度の国勢調査が全国一斉に実施されます。本調査の調査員として、調査業務に理解と熱意を持って携わっていただける方を募集します。問合せは、総務管理課統計係(335・4059)へ。



**1**

調査員説明会に参加  
8月中旬から下旬のうち半日

**2**

担当する地域の確認と  
地図・名簿の作成  
9月上旬

**3**

調査についての説明と  
調査書類の配布  
9月上旬から下旬

**4**

調査票の回収  
10月上旬から中旬

**5**

調査票の整理と提出  
10月下旬

▽業務期間 8月中旬から10月下旬  
▽対象 次の全てに該当する方  
○調査業務に理解と熱意を持って携わることができる方  
○20歳以上の健康な方  
○調査上知り得た秘密を守れる方  
○税務・警察・選挙に直接関係のない方  
○暴力団員その他の反社会的勢力に該当しない方  
▽受け持ち世帯数 約150世帯  
▽報酬 約7万円(2調査区約150世帯担当の場合)  
※報酬額は調査区内の世帯数によって異

なります。  
▽申込み 5月20日(水)までに、電話で、または直接市役所4階総務管理課へ

**■国勢調査員は調査の成功に欠かせません**  
日本国内に住む全ての人と世帯を対象とする国勢調査は、国を挙げての一大プロジェクトです。国勢調査員は、プロジェクトの成功を左右する大きな役割を担っています。市では、1000人以上の調査員が必要となります。皆さんのご協力をお願いします。

4月26日(日)は府中市議会議員選挙の投票日です。投票時間は、午前7時～午後8時です。必ず投票しましょう。問合せは、選挙管理委員会事務局選挙係(335・4486)へ。

## 5年に1度の調査にご協力ください 10月1日(木)国勢調査

国勢調査は、日本国内に住む全ての人と世帯を対象とする国の最も重要な統計調査です。国内の人口・世帯の実態を明らかにするため、統計法に基づいて実施されます。国勢調査の結果は、福祉施策や生活環境整備、災害対策など、日本の未来をつくるために欠かせない様々な施策の計画策定などに利用されます。皆さんのご理解とご協力をお願いします。

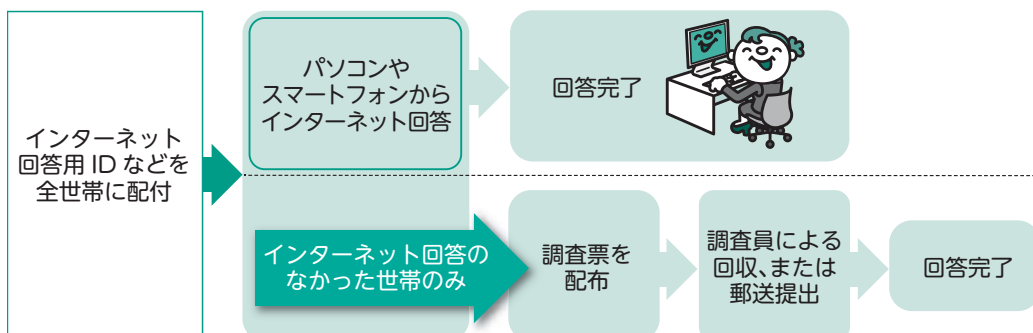
### オンライン調査の実施

平成27年国勢調査では、パソコンやスマートフォンなどから回答できる調査システムが導入されます。調査票の配布・回収に先行してインターネット回答を受け付けます。

### 国勢調査の流れ

今回の調査から、調査票の配布に先行して調査員が各世帯を訪問し、「インターネット回答の利用案内」を配布した後、インター

#### ◆国勢調査の流れ◆



ネットによる回答のなかった世帯にのみ調査票を配布する方法で行われます。

### 調査結果の活用

調査結果は次の分野などで活用されます。

#### ■社会経済の発展を支えるために(学術研究・企業などでの利用)

- 大学などの学術・研究機関における人口学・地理学・経済学・社会学など社会経済の実態や動向に関する実証的な研究
- 民間企業の需要予測
- 店舗などの立地計画の経営管理

#### ■公正な行政運営の基礎を成すために(各種法令・行政施策などでの利用)

- 衆議院議員の選挙区の画定
- 地方交付税の交付金額の算定
- 国や地方公共団体における各種行政施策の策定・推進・評価

#### ■公的統計の作成・推計のために(基礎データとして利用)

- 毎月の最新の人口や将来人口を推計するための基礎データ
- 国民経済計算などの加工統計における推計の基準人口として利用
- 労働力調査、国民生活基礎調査などの人・世帯を対象とする標本調査の設計など



各課・各施設の直通電話・FAX番号一覧

各課や各施設の直通電話・FAX番号と主な業務内容は次のとおりです。なお、府中市の市外局番は(042)です。

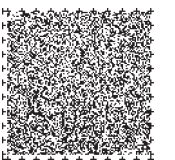
FAX番号の記載のない課は直通のFAXはありません。

Table with 2 columns: Department Name and Contact Information (Phone/Fax). Includes sections like 政策総務部, 行政管理部, 市民部, 生活環境部, etc.

Table with 2 columns: Department Name and Contact Information (Phone/Fax). Includes sections like 環境政策課, 市民協働推進本部, 文化スポーツ部, etc.

Table with 2 columns: Department Name and Contact Information (Phone/Fax). Includes sections like 新町図書館, 府中市美術館, 福祉保健部, etc.

Table with 2 columns: Department Name and Contact Information (Phone/Fax). Includes sections like 道路の占用・掘削の受付, 計画課, 土木課, etc.







### 65歳以上の方の介護保険料が変わります

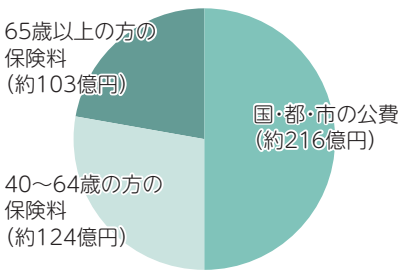
介護保険料は、介護保険事業計画に基づき3年ごとに見直しを行っています。平成27年度から29年度の介護保険料を改正しましたのでお知らせします。

### 介護保険料の状況

平成27年2月1日現在、市内の65歳以上の人口は5万2549人で、そのうち要介護・要支援認定者は9296人(17.7%)ですが、平成29年10月には65歳以上の人口は5万4824人で、そのうち要介護・要支援認定者は1万677人(19.5%)になると予想されます。

保険料段階	対象者	保険料率	保険料(年額)
第1段階	生活保護受給者及び世帯全員が市民税非課税で高齢福祉年金受給者、または世帯全員が市民税非課税で、前年の合計所得金額と課税年金収入金額の合計額が80万円以下の方	基準額×0.45	28,200円
第2段階	世帯全員が市民税非課税で、前年の合計所得金額と課税年金収入金額の合計額が80万円を超えて120万円以下の方	基準額×0.60	37,600円
第3段階	世帯全員が市民税非課税で、第1段階、または第2段階に該当しない方	基準額×0.70	43,800円
第4段階	世帯に市民税課税の方がいるが、本人は市民税非課税で、前年の合計所得金額と課税年金収入金額の合計額が80万円以下の方	基準額×0.80	50,100円
第5段階	世帯に市民税課税の方がいるが、本人は市民税非課税で、第4段階に該当しない方	基準額	62,700円
第6段階	前年の合計所得金額が120万円未満の市民税課税の方	基準額×1.10	68,900円
第7段階	前年の合計所得金額が120万円以上190万円未満の市民税課税の方	基準額×1.25	78,300円
第8段階	前年の合計所得金額が190万円以上290万円未満の市民税課税の方	基準額×1.50	94,000円
第9段階	前年の合計所得金額が290万円以上400万円未満の市民税課税の方	基準額×1.70	106,500円
第10段階	前年の合計所得金額が400万円以上600万円未満の市民税課税の方	基準額×1.90	119,100円
第11段階	前年の合計所得金額が600万円以上800万円未満の市民税課税の方	基準額×2.00	125,400円
第12段階	前年の合計所得金額が800万円以上1000万円未満の市民税課税の方	基準額×2.20	137,900円
第13段階	前年の合計所得金額が1000万円以上2000万円未満の市民税課税の方	基準額×2.50	156,700円
第14段階	前年の合計所得金額が2000万円以上の市民税課税の方	基準額×2.80	175,500円

### 介護保険給付費の財源構成



この介護保険給付費の財源は、左の図のとおり約103億円が65歳以上の方の保険料となります。

### 第1号被保険者(65歳以上の方)介護保険料の改正

第1号被保険者の方が負担する介護保険料は、給付費等に準備基金を活用するなど抑制に努め、左の表のとおり、全体

### 普通徴収の納期の見直し

納付者の1期当たりの負担軽減を図るため、普通徴収の納期を6回から9回に変更します。

### 介護保険料の減免

特に生活が困窮し、保険料の全額を負担することが困難な方には、介護保険料を減額

### 委員を募集 市営駐車場の指定管理者候補者選定委員会

府中駅南口市営駐車場の平成28年度からの指定管理者候補者を選定するにあたって、審議を行うための委員を募集します。

する場合があります。また、災害などの特別な事情があると認められたときは、介護保険料納付の猶予や減額、免除を受けられる制度があります。

### 介護報酬改定に伴う見直し 介護保険施設などの多床室の負担限度額

平成27年度の介護報酬改定により、4月からの多床室の基準費用額が320円から370円に改定されることにより、利用者負担第2段階及び第3段階の方の負担限度額も320円から370円に改定されます。

### ご利用ください 私立幼稚園等 入園料補助金

市では、新たに私立幼稚園、または都の認可する幼稚園類似施設に入園する園児の保護者の負担を軽減するため、入園料を補助します。

### 早期発見が大切です 子宮がん検診

▽期間 7月1日(水)から9月30日(水)  
▽時間 各協力医療機関の診療時間内  
▽会場 各協力医療機関

▽対象 市に住民票があり、4月以降に私立幼稚園(子ども子育て支援新制度へ移行する施設を除く)、または都の認可する幼稚園類似施設に入園する園児の保護者  
▽補助額 10000円  
▽申込み 決められた用紙(市役所5階保育支援課、各私

### 無利子で貸付 荒奨学資金貸付金を受付

▽対象 日本の中・高専、短大、大学の午前8時半〜午後5時(土・日曜日を除く)に、児童青少年課へ  
▽問合せ 児童青少年課放課後児童係(335・4300)  
▽貸付額 50万円以内  
▽返済 帰国後6か月据え置きで3年以内/無利子/連帯保証人が必要

### 委員を募集 保健計画 推進協議会

第2次保健計画(第2次健康ふちゅう21)の推進に向けて検討、評価などを行うための協議会の委員を募集します。

### 平成27年度 学童クラブ指導員 (嘱託員)募集

▽対象 昭和25年4月2日以降に生まれ、学校・幼稚園教諭免許、保育士資格のいずれかをもつ方  
▽募集人数 若干名  
▽試験日 5月27日(水)  
▽募集要項 5月15日(金)まで、市役所5階児童青少年課・1階市民相談室、市政情報

### 海外留学 奨学金

▽対象 日本の中・高専、短大、大学の午前8時半〜午後5時(土・日曜日を除く)に、児童青少年課へ  
▽問合せ 児童青少年課放課後児童係(335・4300)  
▽貸付額 50万円以内  
▽返済 帰国後6か月据え置きで3年以内/無利子/連帯保証人が必要

### 共通事項

▽募集要項 6月15日(月)まで、市役所8階総務課で配布  
▽申込み 5月15日(金)から6月15日(月)(土・日曜日を除く)に、必要書類を総務課へ/郵送不可/選考  
▽問合せ 総務課学校庶務係(335・4428)



住宅の耐震化を支援します

木造住宅耐震アドバイザー派遣事業・木造住宅耐震診断・耐震改修等助成金

大規模な地震の発生への備えとして、自宅の耐震性を確保することが大変重要です。市では、市内の木造住宅に耐震アドバイザーを派遣するとともに、木造住宅の耐震診断調査と、この調査に基づく耐震改修・耐震建替え・耐震シエルター設置などの費用の一部を助成しています。

耐震アドバイザー派遣

費用 無料
内容 耐震アドバイザー(建築士)が訪問して簡易的な耐震診断を行うとともに、必要に応じて一般的な耐震改修工法・改修事例の情報提供や耐震相談を行い、住宅の耐震化に関する総合的なアドバイスを実施

各種助成制度

耐震診断調査
対象 市内に事務所があり、原則として、東京都建築士事務所協会に所属する建築士が行う耐震診断調査
助成額 調査費用の3分の2(限度額12万円)
耐震改修
対象 耐震診断調査で上部構造評点が1.0未満となり、改修の必要があると診断された住宅への耐震シエルターなどの設置で、世帯の状況が次のいずれかに該当する場合

建築審査会

委員を委嘱
4月1日付けで、次の方々
が建築審査会委員を委嘱されました。任期は2年です。
問合せは、建築指導課管理

65歳以上の方のみで構成された世帯
身体障害者手帳1・2級、愛の手帳1・2度、精神障害者手帳1級をお持ちの方がいる世帯

助成額 設置費用の4分の3(限度額30万円)
共通項目
対象建築物 昭和56年5月31日以前に建築された市内の一戸建ての木造住宅で、現に所有者本人(居住者本人)が居住していない場合は、配偶者、または2親等以内の親族のいずれかが居住している住宅
※いずれも原則として予算の範囲内で助成します。

市との関連を装った耐震診断・改修業者にご注意

電話や自宅への訪問で、市役所から依頼されたなどと偽り、市や国・都と関連があるような紛らわしい営業活動で耐震診断などの勧誘を行う業者がいます。市などとは一切関係がありませんので、注意してください。

福祉計画を策定

みんなであつくる、みんなの福祉
市では、「みんなであつくる、みんなの福祉」人と人が支え合い幸せを感じるまちを目指して「を基本理念として福祉課題に対応するため、皆さんからいただいたご意見を踏まえて、平成27年度から平成32年度を計画期間とする、新たな福祉計画を策定しました。

この計画と市民の皆さんからのご意見は、4月27日(月)から市役所1階地域福祉推進課、3階市政情報公開室、中央図書館、各文化センター、市政

テレビ広報「まるごと府中」放映中!

市では、ケーブルテレビを活用した行政広報番組、テレビ広報「まるごと府中」を毎日放映しています。番組では、市の施策、各種制度の紹介、催し物情報などをお伝えします。
なお、現在放映中の番組や過去に放映した番組をインターネット(YouTube)でも公開しています。
問合せは、広報課広報担当(335・4019)へ。



テレビ広報「まるごと府中」4月21日~30日放映
日時 毎日の午前9時、正午、午後8時(15分番組)
番組 J:COMチャンネル(11チャンネル)
内容 広報ふちゅうダイジェスト、防災ひとくちメモ、市民桜まつ

りの模様、ふちゅこまが市民の皆さんの前に初登場ほか
※J:COMチャンネルの番組編成の都合により、放映時間変更になる場合があります。
※内容は毎月1日・11日・21日に更新します。
※一部手話通訳があります。

お知らせします 児童扶養手当額の変更

4月分から次のとおり児童扶養手当の手当額が変更になりました。
問合せは、子育て支援課コールセンター(0570・08・8105)へ。
手当額
全部支給 月額42000円
一部支給 月額9910円
41990円
※2・3人目以降の加算額は変更ありません。

寄付(敬称略)

福祉基金へ
三万二四五一円

姉妹都市長野県佐久穂町だより 春の行楽は信州・佐久穂町へ! 佐久穂町産業振興課

本市と佐久穂町は、姉妹都市の盟約を結んでいます。今号は、自然豊かな八千穂高原の楽しみ方のひとつを紹介します。
問合せは、市民活動支援課都市交流担当(335・4131)へ。

北八ヶ岳東麓に広がる八千穂高原には約200ヘクタールの敷地に50万本のシラカバが林立しており、その光景は日本一美しいと言われています。
5月に入るとシラカバの芽吹きが始まり、中旬からはヤマツツジ、トウ

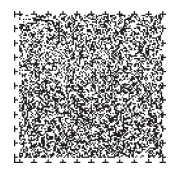
トウゴクミツバツツジ



ゴクミツバツツジ、レンゲツツジといった色とりどりのツツジが至る所で咲き誇り、高原を赤やオレンジなど華やかに飾ります。そして、市民保養所やちほの近くにある八千穂高原自然園では、6月頃になるとクリソウやベニバナイチヤクソウなどが次々に見頃を迎え、初夏から秋にかけて様々な山野草の愛らしい姿を見ることができます。
また、園内には四季折々の景色を映し出す遊亀湖があり、野鳥のさえずりとともに心を和ませてくれます。園内を案内する高原ガイド(有料、要予約)は、季節

佐久穂町バスハイク
日程 6月4日(木)・5日(金) / 1泊2日
集合時間・場所 午前8時15分に観光情報
対象 平成12年4月1日以前生まれの市民
定員 40人(抽せん)
費用 14000円(宿泊費、食事代、保険料ほか)
内容 白駒池ハイキング、姉妹都市市長野県佐久穂町の見学ほか
宿泊 市民保養所「やちほ」
主催 府中友好都市交流協会
申込み 5月8日(金)まで(必着)に、往復はがきに参加希望者(2人まで)の住所、氏名(ふりがな)、年齢、電話番号、返信用宛名を記入して、府中友好都市交流協会事務局「バスハイク」係(〒183-8703市民協働推進本部市民活動支援課内)へ
問合せ 府中友好都市交流協会事務局(335・4131) = 市民活動支援課内

ごとの山野草やそれぞれのコースの見所を親切丁寧にご説明します。八千穂高原では、新緑に包まれる春のハイキングやお手軽なトレッキングを楽しめます。ぜひ、信州・佐久穂町にお出掛けください。







# 市からの情報かわら版

○各事業の申込み(先着順)で、時間の記載のないものは、午前8時半から受け付けます

## 募集

### ごみの情報紙「府中のごみ」の広告主募集

▽配布時期 9月、平成28年2月  
▽発行部数 約126000部(全戸配布)  
▽広告の規格 1枚当たり縦5.5センチ×横9センチ/カラー  
▽募集枚数 1紙につき4枚(合計8枚)

▽広告料 1枚50000円(税込み)/デザイン・版の製作にかかる費用は広告主の負担

▽申込み 5月22日(金)まで(必着)に、決められた用紙(市役所6階ごみ減量推進課に用意)、広告の内容がわかるものを、〒183-8703生活環境部ごみ減量推進課へ/持参可

※決められた用紙は、市のホームページからダウンロードできます。

▽問合せ ごみ減量推進課3R推進係(335・4437)

### 府中環境まつりフリーマーケット出店者募集

▽日時 6月6日(土)午前10時~午後3時/雨天の場合は7日(日)

▽会場 府中公園

▽対象 営利を目的としない市民/未成年のみの出店不可

▽出店数 100店(抽せん)

▽出店料 1000円

▽出店品 家庭で不用になった生活用品

※駐車場はありません。

▽申込み 5月7日(木)まで(必着)に、往復はがき(1グループ・1世帯1枚)に代表者の住所、氏名、電話番号、搬入方法(徒歩・自転車・車)、返信用宛名を記入して、リサちゃんショップけやき(〒183-0056寿町1の1)へ

▽問合せ リサちゃんショップけやき(360・3751)

### わが街自慢写真コンクール作品募集

市内の好きな場所や心に残る風景など、市を自慢する写真を募集します。

▽対象 写真撮影を職業としていない方

▽作品の規格 平成26年1月1日以降に市内で撮影した、カラープリント六ツ切判(ワイド六ツ切判を含む)、またはA4判で、未発表の作品/1人5点まで

▽申込み 平成28年3月11日(金)まで(必着)に、作品の裏に決められた用紙(市役所4階経済観光課、観光情報誌、市政情報誌、各文化誌ほかに用意)を貼って、〒183-8703生活環境部経済観光課へ/持参可/結果は平成28年4月に通知

※用紙は、府中観光協会のホームページ(<http://www.kankou-fuchu.com/>)からダウンロードできます。

※優秀者には、賞金と賞品を差しあげます。また、応募作品は、後日作品展で展示します。

※作品の使用権は府中観光協会に帰属し、応募作品は返却しません。

▽問合せ 経済観光課観光係(335・4095)、または観光情報誌(302・2000)

## 講座・催し

### 市民ボランティア環境調査「多摩川に咲く花の観察会」

▽日時 5月9日(土)午前9時半~正午/雨天の場合は10日(日)

▽集合場所 中河原駅改札前

▽対象 市民、市内在勤・在学の方/小学3年生以下は保護者同伴

▽定員 先着25人

▽費用 無料

▽講師 星野義延氏(東京農工大学准教授)

※ルーペ、筆記用具、帽子、タオル、飲み物を持参してください。

▽申込み 電話、またはFAXで府中かんきょう市民の会・野口宛(364・0623=FAX同番)へ

▽問合せ 環境政策課環境改善係(335・4196)

### 農業プチ講座切花と枝豆栽培コース

市内の農家の方から指導を受け、切花や枝豆の栽培をしませんか。花は、ケイトウやヒマワリを栽培する予定です。

▽日程 5月23日から9月の土曜日の午前中(全5回程度)

▽場所 矢崎町3の10の農地

▽対象 小・中学生の市民と保護者

▽定員 20組(抽せん)

▽費用 無料

▽講師 マインズ農協芝間実行組合員

▽申込み 4月30日(木)まで(必着)に、往復はがきに参加希望者全員の住所・氏名・年齢・電話番号、返信用宛名を記入して、〒183-8703生活環境部経済観光課「農業プチ講座」係へ

▽問合せ 経済観光課農政係(335・4143)

### 観光ガイドツアー「古戦場跡を辿る太平記」

▽日時 5月29日(金)午前9時~正午/荒天中止

▽集合場所 中河原駅前ロータリー

▽定員 20人(抽せん)

▽費用 200円(保険料、資料代)

▽行程 横溝八郎の墓~無名戦死の墓~観音寺(相沢五流・伴主の墓)~安保入道の塚~天守台~いろは坂~聖蹟桜ヶ丘駅(約5キロ)

▽申込み 5月1日(金)まで(必着)に、往復はがき(1人1枚)に住所、氏名(ふりがな)、年齢、性別、携帯電話番号、返信用宛名を記入して、〒183-8703生活環境部経済観光課「太平記ツアー」係へ

▽問合せ 経済観光課観光係(335・4095)

### 大國魂神社みこし展示

▽日時 4月29日(祝)から5月2日(土)午前10時~午後8時

▽場所 フォーリス

▽内容 くらやみ祭で実際に担がれる五之宮と六之宮の展示

▽問合せ 経済観光課観光係(335・4095)、または観光情報誌(302・2000)

○掲載内容は、当事者間で責任をお持ちください  
○はがきなどでの申込みは、住所・氏名・電話番号などを記入してください

## ひろば

■腰痛・肩こりに関する市民講座  
5月9日(土)午後1時半~3時  
スクエア21・女性誌/先着40人/無料/講師は谷 諭氏(府中恵仁会病院医師)/主催は健康について考える会/当日直接会場へ/問合せは同会事務局・斉藤宛(365・1211)へ

■TAMA介護福祉フェア 5月7日(木)から9日(土)午前10時~午後4時 大東京総合卸売/内容は認知症ケア・市民後見・介護用品・福祉用具・福祉機器の無料相談、ノルディック・ウォークの実演講習、講演会ほか/問合せは同フェア実行委員会事務局・田口宛(367・0600)へ

■オペラ・ガラコンサート 5月2日(土)午後2時 府中の森芸術劇場/入場料4000円、4歳~小学生2000円(全席自由)/出演はソプラノ…砂川涼子、沢崎恵美、テノール…望月哲也・中鉢 聡ほか、構成・演出…小澤慎吾/3歳以下の乳幼児

の入場不可/問合せは府中シティ・ミュージック・ソサエティ(364・7145)へ

■高齢の方向けの社交ダンス講習会  
4月24日(金)午後1時半~3時半 中央文化/対象は初心者/先着10人/無料/内容は社交ダンスを通じた健康づくり・認知症予防/講師は日本アマチュアダンス協会多摩社交ダンス指導員/主催はスマイル/申込み・問合せは佐伯宛(080・6738・8181)へ

■「府中・中央俳句会」会員募集  
活動は第4土曜日の午前9時15分~正午 中央文化/費用1回1000円/内容は句会・吟行/講師は常松ひろし氏(俳人協会会員)/申込み・問合せは小塚宅(324・6830)へ

■「英会話コスモス」会員募集  
活動は第1・2・4木曜日の午前10時~正午 生涯学習/対象は初級知識のある方/費用月額3500円/内容は実践的な英会話/講師は西方かしい氏(獨協大学非常勤講師)/申込み・問合せは増田宅(362・2849)へ

■「牛の会」会員募集  
活動は第3土曜日の午前9時半~午後3時半 市内及び近隣市の屋外/費用月額5000円/内容は絵画の制作/講師は堀 万里氏(洋画家)/申込み・問合せは斉藤宅(361・5807)へ、午前10時~正午に

■「すすくすの会」会員募集  
活動は水曜日の午前10時~11時、11時~正午(各月3回) 生涯学習/対象は未就園児と保護者/費用月額3000円/内容は親子リトミック/講師は榎本久美子氏(リトミック講師)/申込み・問合せは新保宛(090・5399・9530)へ

■「歌おう・けやきの会」会員募集  
活動は木曜日の午前10時~正午(月2回) 片町文化/費用入会金1000円、月額2500円/内容は童謡、愛唱歌/講師は斉藤ミエ子氏(日本歌曲振興会東京支部長)/申込み・問合せは小田宅(367・6210)へ

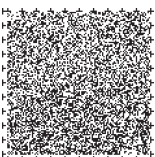
■「たけの会」会員募集  
活動は木曜日の午後1時~4時(月3回) 片町文化/費用月額1000円/内容は民謡のけいこ/講師は高橋昭子氏(藤本流師範)/申込み・問合せは宮嶋宅(366・8344)へ

## 官公庁から

■東京農工大学公開講座「ゴルフ～スイングの基礎を学ぶ」  
5月24日から6月21日の毎週日曜日 午前10時~正午(全5回) 同大学府中キャンパス/対象は初級者/定員8人(抽せん)/費用8000円/内容は理論講習と実技指導/申込みは5月11日(月)までに、電話で同大学小金井地区総務室へ/問合せも同室(388・7003)へ

■東京農工大学公開講座「健康スポーツ講座・テニス基礎編」  
5月16日・23日、6月6日・13日(土) 午前10時~正午(全4回) 同大学小金井キャンパス(小金井市中町)/先着20人/費用6400円(講習料)/内容は基礎技術習得と試合形式のゲーム/申込み・問合せは同大学小金井地区総務室(388・7003)へ

■国民年金保険料3月分の納期限及び口座振替日  
4月30日(木)/納付場所は郵便局、金融機関、またはコンビニエンスストア/問合せは府中年金事務所(361・1011)へ





# 市からの情報かわら版

○各事業の申込み(先着順)で、時間の記載のないものは、午前8時半から受け付けます

## 講座・催し

### 米作り体験 「田んぼの学校」

▽日時 5月31日、7月5日、9月27日、10月11日(日)午前9時~正午、11月8日(日)午前9時~午後2時(全5回)  
▽場所 東京農工大学本町農場(本町3の7)ほか  
▽対象 小学生以上の方/小学3年生以下は保護者同伴  
▽定員 40人(抽せん)  
▽費用 1000円(材料費ほか)  
▽内容 田植え、生き物観察、稲刈り、脱穀、収穫祭ほか  
▽申込み 5月9日(土)まで(必着)に、往復はがきに住所、氏名(ふりがな)、年齢(学校名・学年)、電話番号、返信用宛名を記入して、府中かんきょう市民の会・五十嵐四郎宛(〒183-0035四谷1の44の3)へ  
▽問合せ 環境政策課環境改善係(335・4196)

### 5月の子育てひろば ポップコーン

▽会場・開催日・対象年齢 下の表のとおり  
▽時間 午前10時~11時半/ポップコーン・パパは午前10時~正午/園庭開放は午前9時半~11時(南保育所は午前10時~11時半)  
▽費用 無料  
▽問合せ 保育支援課支援計画係(335・4341)

子育てひろば ポップコーン	0歳	1歳	2・3歳
新町文化	25日(月)	-	11日(月)
郷土の森総合体育館	12日(火)	19日(火)	26日(火)
是政文化	27日(水)	13日(水)	20日(水)
四谷文化	21日(木)	7日・28日(木)	14日(木)
第九・白糸台学童クラブ	8日・15日・22日・29日(金)		
ポップコーン・パパ	0~3歳		
東・西・北山・小柳・本町・三本木保育所	17日(日)		
園庭開放	0~3歳		
南・本町保育所	毎週月曜日・水曜日		
北山・西府・美好保育所	毎週月曜日・木曜日		
東・西・住吉・朝日・小柳・四谷・八幡保育所	毎週火曜日・金曜日		
北・中央・三本木保育所	毎週水曜日・木曜日		

### 健康講座 「働く人のための心臓病講座」

▽日時 5月30日(土)午前10時~正午  
▽会場 保健  
▽対象 市民、市内在勤の方  
▽定員 先着70人  
▽費用 無料  
▽内容 ①「暮らしで防ごう高血圧」、②「胸痛や息切れを感じたら~正しく知ろう狭心症と心筋梗塞」

▽講師 ①関 敦氏・②鈴木 誠氏(榊原記念病院医師)  
▽申込み 電話で保健へ  
※託児を希望する方は申込み時にご相談ください。  
▽問合せ 保健成人保健係(368・6511)

## お知らせ

### 公共施設予約システムの 休止のお知らせ

4月22日(水)午後10時から23日(木)午前9時は、定期保守点検のため、公共施設予約システムを休止します。この間、インターネット、携帯電話、施設予約入金機、各施設窓口での施設の予約や照会などはできません。問合せは、情報システム課IT推進担当(335・4057)へ。

### 文化センター 5月の休館日

○各文化 3日(祝)から5日(祝)  
○西府・新町・是政文化 18日(月)  
▽問合せ 市民活動支援課地域コミュニティ係(335・4137)

### 体育館5月の休館日

○郷土の森総合体育館 1日(金)・7日(木)・22日(金)  
○押立・栄町・四谷体育館 1日(金)・12日(火)・13日(水)・25日(月)  
○白糸台・本宿体育館 7日(木)・19日(火)・20日(水)・29日(金)  
▽問合せ 郷土の森総合体育館(363・8111)、各地域体育館は生涯学習スポーツ課施設係(335・4488)

### ご利用ください 臨時納税窓口

▽日時 4月26日(日)午前9時~午後5時  
▽場所 市政情報  
▽内容 市税・国民健康保険税・介護保険料・保育料の納付  
※軽自動車税と固定資産税・都市計画税は5月に、市(都)民税は6月に、国民健康保険税と介護保険料は7月に、納税(入)通知書を発送する予定です。  
▽問合せ 納税課管理係(335・4448)、介護保険課資格保険料係(335・4021)、保育支援課認定給付係(335・4172)、当日は市政情報(336・1818)

### 自動交付機 一時休止のお知らせ

4月30日(木)は、定期保守点検のため、市役所(午前10時~正午)と市

政情報センター(午後2時~4時)に設置している自動交付機(住民票の写し・印鑑登録証明書・税証明書・戸籍証明書の発行)を一時休止します。問合せは、総合窓口課窓口第1係(335・4333)へ。

## スポーツ

### 郷土の森総合体育館 初心者なぎなた教室

▽日時 5月9日から6月27日の毎週土曜日 午前10時~正午(全8回)  
▽対象 小学1年生以上の市民  
▽費用 毎回の体育館使用料大人150円、子ども70円  
▽定員 先着15人  
▽申込み・問合せ 郷土の森総合体育館(363・8111)へ

### 少年サッカー大会 参加チーム募集

▽日程 6月6日から7月20日の毎週土・日曜日、祝日  
▽会場 調布基地跡地暫定少年サッカー場ほか  
▽対象 スポーツ傷害保険に加入し、市内で活動している小学生のチーム  
▽費用 無料  
▽種別 学年別予選リーグ戦(全6部)  
※5月20日(水)午後7時から、教育で監督会議を行います。  
▽申込み 5月8日(金)までに、決められた用紙(府中駅北第2庁舎4階生涯学習スポーツ課に用意)で、生涯学習スポーツ課へ  
▽問合せ 生涯学習スポーツ課スポーツ推進係(335・4499)

### 壮年ソフトボール大会

▽日時 5月31日(日)午前8時/雨天の場合は6月7日(日)  
▽会場 是政ソフトボール場  
▽対象 40歳以上の市民、市内在勤の方で編成したチーム(監督1人、選

手10人以上)  
▽費用 無料  
※5月20日(水)午後6時半から、市民陸上競技場で監督会議を行います。  
▽申込み 5月8日(金)までに、決められた用紙(府中駅北第2庁舎4階生涯学習スポーツ課に用意)で、生涯学習スポーツ課へ  
▽問合せ 生涯学習スポーツ課スポーツ推進係(335・4499)

## 耳より

### しょうぶ湯へどうぞ

▽日時 5月5日(祝)午後4時~11時  
▽場所 藤の湯(朝日町2の28/361・4422)、松の湯(新町3の6/365・0204)、桜湯(宮町1の23/361・2173)、旭湯(宮西町3の6/361・9362)、曙湯(晴見町1の11/361・5068)  
▽対象 65歳以上、または小学生以下の市民  
▽費用 無料  
▽協力 府中市浴場組合  
▽申込み 当日直接各公衆浴場へ  
※住所・年齢が確認できるもの(保険証、運転免許証など)を持参してください。  
※各浴場先着100人に、乳酸菌飲料を差しあげます。  
▽問合せ 高齢者支援課地域支援係(335・4011)

## 審議会・協議会など

■土地利用景観調整審査会  
4月24日(金)午後3時 市役所北庁舎3階会議室/傍聴希望の方は前日までに、計画課へ/問合せは同課地域まちづくり担当(335・4412)へ  
■子ども・子育て審議会  
4月28日(火)午後2時 市役所北庁舎3階会議室/傍聴希望の方(先着10人)は前日までに、子育て支援課へ/問合せは同課推進係(335・4192)へ

## 浅間山へ行こう!

### ■キスゲフェスティバル

▽日時 5月2日(土)・3日(祝)・9日(土)・10日(日)午前10時~午後4時/雨天中止  
▽内容 浅間山に咲く花や野鳥の写真の展示、希望者への園内案内ほか

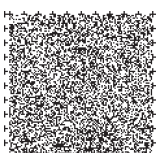
### ■植物観察会

▽日時 5月9日(土)午前10時~正午/雨天の場合は10日(日)  
▽定員 先着50人  
▽内容 ムサシノキスゲ、キンラン、ギンランなどの山野草を観賞  
▽申込み 府中の森公園サービス(364・8021)へ



### ◆ 共通項目 ◆

▽会場 浅間山山頂あずまや  
▽主催 浅間山を考える会  
▽問合せ 環境政策課自然保護係(335・4315)、または府中の森公園サービス(364・8021)





# 市の施設☆講座・催し情報

○各事業の申込み(先着順)で、時間の記載のないものは、午前9時から受け付けます

## 生涯学習センター

〒183-0001 浅間町1の7  
☎050・3491・9849

### ■NHK交響楽団団員によるクラシック音楽講座

5月11日から25日、6月8日から22日の月曜日 午後2時~4時(全6回) 講堂/先着70人/費用3000円

### ■便利なインターネット~Googleを活用しよう(中級)

5月18日(月)・20日(水)から22日(金)午前9時半~午後零時半(全4回) パソコン学習室/先着10人/費用3500円/内容は電子メールや電子地図などの使用法/講師はシルバー人材登録講師

### ■なるほど楽しいExcel~基礎からじっくり入門編

5月18日(月)・20日(水)から22日(金)午後1時半~4時半(全4回) パソコン学習室/先着10人/費用3500円/内容は当番表や家計簿作成ほか/講師はシルバー人材登録講師

### ◆ 上記3記事の共通項目 ◆

対象は平成12年4月1日以前生まれの市民/申込みは電話で当館へ

### ■映像による教養講座

5月12日・19日・26日(火)午前10時~正午 語学室/先着30人/無料/内容はカラーセラピー学習ほか/当日直接会場へ

### 生涯学習センター5月の休館日

7日(木)/当館図書館は20日(水)・21日(木)も休館

## 郷土の森博物館

〒183-0026 南町6の32  
☎368・7921  
入場料 200円(中学生以下100円)

### ■森のお話会~紙芝居

4月25日(土)午後2時45分 旧郵便局取扱所脇/対象は5歳以上の方/内容は「うなぎにきて」「おたままたまごろう」ほか/語りは十べえお話の会/当日直接会場へ

### ■折紙教室

4月26日(日)午後1時~3時 ふるさと体験館/先着50人/当日直接会場へ

### ■まつぼっくりのクマさんづくり

4月29日(祝)午後1時~3時 ふるさと体験館/費用200円/材料が無くなり次第終了/当日直接会場へ

### ■竹とんぼ教室

5月3日(祝)午後1時~3時 ふるさと体験館/先着10人/費用200円/小学4年生以下は保護者同伴/申込みは4月22日(水)から電話で当館へ

### ■ほうきづくり実演

5月3日(祝)午前10時~正午、午後1時~3時 ふるさと体験館/内容は職人による伝統の技の実演/当日直接会場へ

### ■刺子教室

5月4日(祝)午前10時~午後3時 ふるさと体験館/①初級・②中級各先着10人、③上級先着5人/費用①500円、②800円、③1200円/内容は①ティッシュケース、②ランチョンマットほか、③手提げ袋/

小学3年生以下は保護者同伴/申込みは4月22日(水)から電話で当館へ

### ■はたおり教室~中級編

5月5日(祝)午前10時~午後3時 ふるさと体験館/先着5人/費用1000円/内容ははたおり機を使ったコースター作り/小学3年生以下は保護者同伴/申込みは4月22日(水)から電話で当館へ

### ■竹細工実演

5月5日(祝)午前10時~正午、午後1時~3時 ふるさと体験館/内容は職人による伝統の技の実演/当日直接会場へ

### ■ステンシル~ポストカードづくり

5月5日(祝)午後1時~3時 ふるさと体験館/費用200円/材料が無くなり次第終了/当日直接会場へ

### ■風車づくり

5月6日(水)・31日(日)午後1時~3時 ふるさと体験館/各先着50人/費用200円/当日直接会場へ

### 郷土の森博物館5月の休館日

7日(木)・11日・18日(月)・19日(火)・25日(月)

## 府中市美術館

〒183-0001 浅間町1の3  
☎336・3371

### ■公開制作「タイポグラフィの実験室」前期

4月25日(土)から5月31日(日)午前10時~午後5時 公開制作室/内容は印刷や美術梱包などの廃材を使い、立体文字を構成する/作家は西館朋央氏(アーティスト)/制作日時は4月25日(土)・26日(日)、5月2日(土)・3日(祝)午後1時~5時

### ■館長講演会「記憶を描く」

4月29日(祝)午後1時~3時半 講座室/対象は高校生以上の方/無料/内容はスライドを使った美術講座、美術館ボランティアとメンバーシップ説明会/講師は当館館長ほか/当日直接会場へ

### ■オープンプログラム「風車のお花畑をつくろう!」

5月2日(土)午後1時~4時(受付は午後3時まで) 創作室/費用100円(材料費)/内容は紙コップを使った花の形の風車作り/講師は山口健児氏(画家)/未就学児は保護者同伴/当日直接会場へ

## 府中の森芸術劇場

〒183-0001 浅間町1の2  
☎335・6211

【チケットの申込み】  
・チケットふちゅう(午前10時~午後6時) ☎333・9999  
・チケットびあ(各チケット予約開始日の午前10時から) ☎0570・02・9999

### ■日本フィル夏休みコンサート

7月22日(水)午後2時 どりーむホール/入場料大人S席5200円、A席4200円、B席3200円、子ども(4歳~高校生)S席3200円、A席2500円、B席1800円/曲目はチャイコフスキー…バレエ「くるみ割り人形」より、ホルスト…組曲「惑星」より「木星(ジュピター)」ほか/出演は園田隆一郎(指揮)、江原陽子(声楽家)、スターダンサーズ・バレエ団(バレエ)、

日本フィルハーモニー交響楽団(管弦楽)/チケット予約開始は4月22日(水)/発売は翌日/3歳以下の子どもは入場不可

### 府中の森芸術劇場5月の休館日

18日(月)・19日(火)・25日(月)・26日(火)

## 府中グリーンプラザ

〒183-0055 府中町1の1  
☎360・3311

### ■赤ちゃんマッサージ教室

6月の毎週金曜日 午後1時10分~2時10分・2時40分~3時40分(各全4回) 託児室/対象は市民、市内在勤・在学の方で、教室開始時に生後6か月以下の乳児と母親/定員各10組(抽せん)/費用3400円(保険料・オイル代)/内容はオイルを使ったベビーマッサージの実践/講師は草間裕子氏(国際インファントマッサージ協会認定インストラクター)/セサミオイル(無臭)を使用するため、ゴマアレルギーの方は事前にご相談ください/申込みは5月2日(土)まで(必着)に、往復はがき、または電子メール(greenplaza@msc.biglobe.ne.jp)(1組1回)に希望時間、住所、親子の氏名(ふりがな)、乳児の生年月日と教室開始時の月齢、電話番号、返信用宛名を記入して、当館「赤ちゃんマッサージ教室」係へ

### 府中グリーンプラザ5月の休館日

6日(水)

## 子ども家庭支援センター「たっち」

〒183-0023 宮町1の50  
☎354・8700

### ■リフレッシュ保育7月分利用受付

対象は1歳~就学前の幼児の保護者で利用登録をしている方/1時間ごとに先着8人/費用(1時間)市民1人目800円・2人目400円・3人目以降200円、市内に2親等以内の親族がいる市外の方1人目1000円・2人目500円・3人目以降300円/内容は午前10時~午後5時で継続して4時間を限度に月8日まで一時預かり/申込みは5月1日(金)(市外の方は6月1日(月))から利用日の2日前までに、決められた用紙(当館総合受付に用意)で当館総合受付へ/5月2日(土)(市外の方は6月2日(火))以降は電話での予約可

### 子ども家庭支援センター「たっち」5月の休館日

11日(月)

## 国際交流サロン

〒183-0056 寿町1の5  
☎335・4401

### ■日本語教授法研修会

5月21日から7月9日の毎週木曜日 午前10時半~午後零時半(全8回) 府中駅北第2庁舎3階会議室/対象は全回出席できる市民で、研修会終了後に当サロンの日本語学習会にボランティアとして参加できる方/先着30人/費用4000円(テキスト代2500円が別に必要)/内容は初級日本語の指導方法ほか/講師は柏崎雅世氏(元東京外国語大学教授)/申込みは4月21日(火)午前9時半から電話で、または直接当サロンへ

## 心身障害者福祉センター「きずな」

〒183-0026 南町5の38  
☎360・1312/FAX 368・6127

### ■当事者相談

①5月2日(土)・②7日(木)午後1時~4時半/対象は①肢体障害のある方と家族、②視覚障害のある方と家族ほか/無料/申込みは当館へ

### ■装具・福祉機器・住宅改善相談

①5月2日(土)午前9時~正午・②21日(木)午後1時~4時/無料/内容は理学療法士・作業療法士による相談/申込みは①4月24日(金)・②5月13日(水)までに、当館へ

## 介護予防推進センター

〒183-0033 分梅町1の31  
☎330・2010

### ■介護予防講座「知っておこう認知症」

5月8日(金)午前10時半~11時半/対象は介護保険の認定を受けていない65歳以上の市民/先着20人/無料/内容は気軽にできる認知症予防について/申込みは4月22日(水)から電話で当館へ

### ■自宅で気軽に学べる通信型介護予防教室「健口お届け便」

6月1日(月)から8月31日(月)/対象は介護保険の認定を受けていない65歳以上の市民/定員30人(抽せん)/費用500円/内容は口くち機能維持向上のテキストを使った自宅学習、当館での実習(3回)/申込みは4月22日(水)から5月10日(日)に電話で当館へ

### ■いきいきハウス1泊体験「はじめよう!パソコン~カレンダー編」

5月7日(木)・8日(金)/対象は介護保険の認定を受けていない65歳以上の市民/先着6人/費用3300円(食費含む)/内容はExcelを使ったカレンダー作成を通して脳の活性化を図る/申込みは4月22日(水)から電話で当館へ

### ■いきいきハウス1泊体験「カラダとココロよこぶ介護予防」

5月13日(水)・14日(木)/対象は介護保険の認定を受けていない65歳以上の市民/先着6人/費用3300円(食費含む)/内容は手足のケア・リラクゼーションストレッチほか/申込みは4月22日(水)から電話で当館へ

## ふれあい会館

〒183-0056 寿町3の2  
・権利擁護センター ☎360・3900

### ■権利擁護センターふちゅう講演会「成年後見制度と遺言」

5月28日(木)午後2時~3時半 ルミエール府中/対象は市民/先着200人/無料/講師は古川健太郎氏(弁護士)/申込みは電話、またはFAX(362・9093)で権利擁護センターふちゅうへ/問合せも同館へ

### ルミエール府中5月の休館日

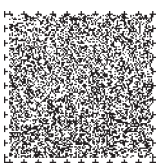
7日(木)・18日(月)・19日(火)/問合せは中央図書館(362・8647)、市民会館(361・4111)へ

### スクエア21・女性5月の休館日

6日(水)・30日(土)/問合せは当館(351・4600)へ

### ふるさと府中歴史館5月の休館日

3日(祝)から5日(祝)、7日(木)・11日・18日・25日(月)/3日から5日は1階国府資料展示室のみ開室/問合せは当館(335・4393)へ





## 5月の予防と相談

- 会場の記載のないものは、保健センターで行います
- 予防と相談は無料です
- 各事業の申込みは、それぞれの申込み日の午前8時半から受け付けます/申込み日の記載のないものは、当日直接会場へ
- このコーナーは、毎月21日号に掲載します

### 母子保健教室・相談

申込み・問合せは、母子保健係(368・5333)へ

- はじめてのパパママ学級(3回コース) / 申込み…4月22日(水)から  
6月5日(金)・13日(土)・19日(金)午後1時半～4時/対象は受講時妊娠16～36週の初産の妊婦/定員24人/内容は妊娠中の健康管理、赤ちゃんとの生活、先輩ママとの交流ほか/13日は配偶者の参加可(お産の経過、抱っこ体験、交流ほか)
- はじめてのパパママ学級(半日コース) / 申込み…4月22日(水)から  
6月13日(土)午前9時～11時半/対象は受講時妊娠16～36週の初産の妊婦と配偶者/定員24組/内容はお産の経過、抱っこ体験、交流ほか
- 母子保健相談  
①5月11日・18日(月)・20日(水)・25日(月)午後1時15分～2時・②13日(水)午後1時半～4時/定員①各日2人、②10人/内容は助産師による妊娠・出産・母乳育児・乳房の相談(電話予約)
- 子育て相談室  
受付は月曜から金曜日 午前9時～午後5時/内容は保健師・看護師・栄養士・歯科衛生士による電話・面接相談(面接相談は原則として電話予約)
- 離乳食教室ステップ1 / 申込み…4月24日(金)から  
5月29日(金)午前10時半～11時半、午後1時半～2時半/対象は平成26年11月～平成27年1月生まれで第1子の保護者/定員各27人/内容は離乳食の開始について、調理実演、試食、懇談

- 離乳食教室ステップ2 / 申込み…4月24日(金)から  
5月27日(水)午前10時半～11時半/対象は平成26年9～11月生まれで第1子の保護者/定員27人/内容は1回食から2回食への移行について、調理実演、試食、懇談
- 離乳食教室ステップ3 / 申込み…4月23日(木)から  
5月8日・15日(金)午後1時半～3時/対象は平成26年6～9月生まれで第1子の保護者/定員各27人/内容は2回食から3回食への移行について、調理実演、試食、懇談
- 離乳食教室ステップ4 / 申込み…4月23日(木)から  
5月1日(金)午後1時半～3時/対象は平成25年11月～平成26年6月生まれで第1子の保護者/定員27人/内容は離乳食から幼児食への移行について、調理実演、試食、懇談
- 親と子の歯みがき教室 申込み…4月23日(木)から  
5月12日(火)午前10時～11時/対象は歯が生えている乳児と保護者/定員25組/内容は歯科医師、歯科衛生士による講話、ガーゼ磨き

### 健康診査

問合せは、母子保健係(368・5333)へ

- 3・4か月児健康診査と産婦健康診査  
5月14日・21日・28日(木)/受付は午後1時10分～2時/対象は平成27年1月生まれの乳児と母親
- 1歳6か月児健康診査  
5月11日・18日(月)・20日(水)・25日(月)/受付は午後1時10分～2時/対象は平成25年10月生まれの幼児
- 3歳児健康診査  
5月12日・19日・26日(火)/受付は午後1時10分～2時/対象は平成24年4月生まれの幼児
- 妊婦歯科健康診査  
5月15日(金)、6月11日(木)午後1時半/対象は受診時妊娠16～31週の妊婦/定員各日20人/内容は歯科健康診査、歯磨き指導/母子健康手帳、受診票持参/市内協力歯科医院でも受診可

- はじめての歯科健診(1歳児) 申込み…4月22日(水)から  
5月22日(金)午前10時・11時、午後1時15分・2時15分/対象は平成26年4・5月生まれの幼児/内容は歯科健康診査、歯磨き指導/申込みは予防歯科指導担当(368・5322)へ
- 2歳・2歳6か月・4歳・5歳児幼児歯科健診  
①5月14日・②28日(木)午前9時半～11時15分、午後1時15分～3時・③27日(水)午後1時15分～3時/対象は①平成25年4月生まれの幼児、②平成24年10月生まれの幼児、③平成22・23年4月生まれの幼児/内容は歯科健康診査、歯磨き指導/問合せは予防歯科指導担当(368・5322)へ

### 成人保健講座・相談

申込み・問合せは、成人保健係(368・6511)へ

- からだ★スキャン「今のあなたの内臓脂肪レベルはどのくらい？」 申込み…4月21日(火)から  
5月16日(土)午前9時～10時15分/対象は市民/先着30人/内容は体成分分析器による内臓脂肪測定、生活習慣記録機の貸出し/体に人工物が入っている方・妊婦は測定不可
- 歯と口の健康相談 申込み…4月21日(火)から  
5月21日(木)午後1時半～3時/定員10人/内容は歯科医師による歯と口に関する相談、歯科衛生士による口くうケア
- リフレッシュセミナー「骨盤調整とヨガ」  
5月29日(金) 午前9時45分～11時半/対象は64歳以下の市民/定員25人(抽せん)/無料/内容は骨盤調整、ヨガ、健康増進室の紹介/講師は沼沢みずほ氏(ヨガインストラクター)/動きやすい服装、飲み物持参/申込みは5月1日(金)まで(当日消印有効)に、往復はがきに住所、氏名(ふりがな)、生年月日、年齢、性別、電話番号、返信用宛名を記入して、保健部「リフレッシュセミナー5月29日」係(〒183-0055府中町2の25)へ/電子メール(iryoc02@city.fuchu.tokyo.jp)可

## 1・2・3 市民

特集 NPO・ボランティア団体

全ての人にくつろぎと癒しを  
ボランティアグループきゅ庵

ボランティアグループきゅ庵は、地域住民が交流と絆を深め、互いに協力し合う地域社会を実現した住みよいまちにすることを目的に、平成25年11月に設立されました。

今では、地域住民などが自ら運営し、誰もがくつろげる地域の居場所として、情報交換、交流、地域デビューの後押しをきっかけを提供するコミュニティガーデンカフェきゅ庵を運営しています。

「夫が定年を迎え、息子が社会人になったことを契機に、社会に何かお返しをしたいと思い活動を始めました。日頃ストレスを感じている方にとっても、緑の中で周りを気にせず、心から安心できる空間を作りたいと思っています。そのためにも、お子さんの有無や年齢、天候などその時々合わせた心配りをしています。利用者からは、『このカフェのお陰で日頃のストレスから解放される』と言った声も寄せられ、また、カフェでゆっくり過ごされた方のお帰りの表情は、皆様とても明るいものとなっています」と代表の桑田厚子さん。

カフェでは、コーヒーやお食事を楽しんでもらうほか、屋外のカフェであることを生かして様々な企画にも取り組んでいます。▲地域の人々の交流の場を提供しています



▲地域の人々の交流の場を提供しています

昨年度は、庭の梅・アンズ・ユズのもぎ取り会やフラワーアレンジメント、バーベキュー、くん製作りの体験会などを実施しました。このような企画では、知らない方や世代の違う方同士であっても、自然と話が弾み、お互いに助け合ったり役割分担したりするなど、自然な交流が生まれます。

「今後は体験型の企画に取り組むほか、参加者が自分の得意分野で講師となる企画を考えています。また、立地を生かして様々なボランティア団体との共同企画を実施し、多世代の交流をより一層発展させていきたいと考えています。緑の中でゆっくりとくつろぎたいという方や様々な人とのつながりを持ちたいという方のお越しをお待ちしております」と副代表の小川博子さんは話します。

▽ボランティアグループきゅ庵(306・8757)

## ふるさと府中歴史・文化遺産めぐり

### 武蔵台遺跡の石棒

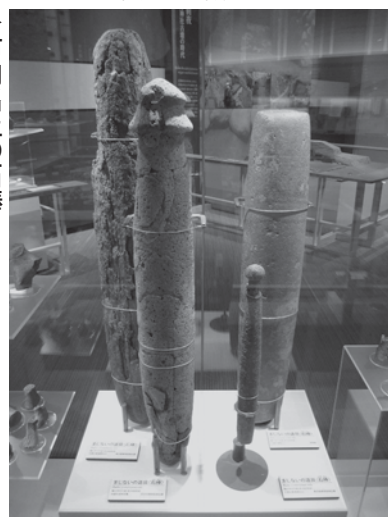
石棒は縄文時代の祭祀、儀礼の道具と考えられていますが、具体的にはどのように用いられたか明らかになっていない石器の一つです。

問合せは、ふるさと文化財課郷土資料担当(335・4393)へ。

石棒とは切り出した石をたたき、磨くなどの加工を施して作られた棒状の石器で、大きなものでは長さが1メートル以上になるものもあります。石棒には片方に丸い頭部の作り出しのあるもの、両頭のもの、また無頭のものなどがあります。また頭部に傘形の段状のくびれを持つものもみられます。

武蔵台遺跡では縄文時代中期終わり頃(約4300年前)の竪穴建物の中から、火熱を受けて割れてはいます

▶市内出土の石棒



が、完全な形の石棒が床上に横たわるように出土しています。

石棒は本来ムラの入口など屋外に立てられたと考えられますが、遺跡から出土する場合は直立したまま残されたものはなく、さらに完全な形のものも少なく、多くは意図的に焼かれたり折られたりしていることが普通です。このことから何らかの祭祀、または儀礼に用いられた後に、最終的には竪穴建物(住居)の中などに運ばれてその使命を終えたようです。なお、石棒は後世になってから偶然地下から掘り出され、再び信仰の対象として「石神」(いしがみ・しゃくじん)などと称され大切にまつられていることもあります。

石棒は市内では武蔵台遺跡の他に武蔵台東遺跡、武蔵国府関連遺跡(白糸台・宮町)などで出土しています。武蔵台遺跡の石棒は、リニューアルした郷土の森博物館常設展示室の「ムラのはじまり」コーナーで見ることができます。

