



危険ごみの分別排出にご協力をお願いします

家庭から出ている燃やさないごみや資源物などには、リチウムイオン電池などの危険ごみが混入したまま排出されていることがあります。ごみ収集車両やリサイクルプラザなどでは、混入したリチウムイオン電池が破碎され、発熱・発火したことによる火災が発生しています。ごみ処理施設などが火災により大きな被害を受けた場合には、市内のごみ収集や処理を中断する場合もあることから、危険ごみの正しい分別排出にご協力をお願いします。問合せは、ごみ減量推進課施設係(365・0502)へ。



危険ごみの品目と排出方法

危険ごみは、スプレー缶やライターなど可燃性のガスが含まれるものやリチウムイオン電池などの小型充電式電池、充電式電池を取り外せない最大辺が30センチメートル未満の小型家電が対象となります。危険ごみは、4週に1回収集します。排出する場合は、透明・半透明の袋、かごなどの容器に入れて排出、またはリサイクル協力店にお持ちください。

スプレー缶・ライター

中身を使い切ってください。使い切れない場合は、「中身あり」と表示してください。また、中身を空にするためにスプレー缶などには穴を開けないでください。



▲スプレー缶・ライター

残っている場合は



▲「中身あり」と表示してください

排出する場合は



小型充電式電池・充電式電池を取り外せない小型家電

小型充電式電池は、ビニールテープなどで絶縁してください。また、充電式電池を取り外した小型家電は燃やさないごみとして排出してください。充電式電池を取り外せない小型家電は絶縁の必要はありません。



▲充電式電池を取り外せない小型家電

排出する場合は



▲透明・半透明の袋、かごなどの容器に入れて排出してください



品目ごとに正しく分別しよう!



▲小型充電式電池

小型充電式電池は



▲絶縁してください

排出する場合は



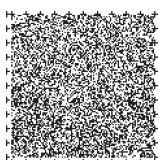
▲リサイクル協力店へ

粗大ごみインターネット受付ホームページをリニューアル

4月1日(水)から、粗大ごみインターネット受付ホームページが新しくなります。ページデザインや受付システムの変更に伴い、トップページのURLが変わりますので、お気に入り登録されている方は、ご注意ください。問合せは、ごみ減量推進課管理係(335・4400)へ。



◀粗大ごみインターネット受付ホームページQRコード



府中市は、東京2020オリンピック自転車競技ロードレースの開催地・7人制ラグビー(日本)の事前キャンプ地です。また、(オーストリア)と(オーストラリア)のホストタウンです。
©Tokyo2020 ※ホストタウンは、国の事業です。



東京2020オリンピック
開催まで **125日**



東京2020パラリンピック
開催まで **157日**

昭和55年2月
第3代府中市長
に就任



吉野和男氏の略歴

大正12年3月26日、北多磨郡多磨村に生まれる。昭和21年に府中町役場に入庁。市制施行後は総務部長、企画調整部長を歴任。昭和49年に助役に就任し、昭和55年2月に府中市長に就任されました。

市長在任期間中には、人口が急増する本市の状況から、市民生活の基盤づくりを早急に進め、昭和59年度には市内全域に公共下水道を整備したほか、道路整備や府中駅南口地区再開発事業の推進など、住みよいまちの実現に向けて積極的に取り組まれました。

また、市民生活の充実には、文化・スポーツ活動への市民参加が重要と捉え、府中の森芸術劇場や生涯学習センターなどの文化施設、市民球場や市民陸上競技場などのスポーツ施設の整備のほか、市内のどの地域でも同じように市民サービスが提供できるよう、各地域への文化センターや地域体育館の整備など、市内全域を捉えたまちづくりを進められました。

一方で、全国市長会副会長や全国モーターボート競走施行者協議会会長などを務めるなど、全国の市長を代表する立場としても活躍されました。

平成12年2月に5期20年務めた市長を退任後、自治大臣表彰や勲三等旭日中綬章を受章するなど数多くの栄誉に輝き、平成16年11月には、これまでの功績を称え、府中市名誉市民に推たいされました。



元府中市長で、府中市名誉市民、府中市前職待遇者の吉野和男氏(96歳)は、2月21日に逝去されました。ここに亡き吉野和男氏をしのび、謹んで哀悼の意を表します。

元府中市長・府中市名誉市民
吉野和男氏が逝去

活力ある市民生活への礎を構築



▲武蔵国府太鼓市民発表会(昭和57年11月)



▲平和都市宣言塔除幕式(昭和61年8月)



▲第1回農業まつり(平成2年11月)



▲ウィーン市ヘルナルス区との調印式(平成4年8月)

平和都市宣言や男女共同参画都市宣言などのほか、市の無形文化財である武蔵国府太鼓の創設や農業まつりなど、市民が生き生きと暮らせるまちづくりに取り組まれました。



▲男女共同参画都市を宣言(平成11年11月)

市内の都市基盤整備に尽力

今日においても多くの市民に利用されている市民陸上競技場や府中の森芸術劇場などの公共施設、府中駅南口地区再開発事業や三本木土地区画整理事業、近隣市と本市を結ぶ橋の開通など、住みよいまちづくりに向けて尽力されました。



▲府中四谷橋開通式典(平成10年12月)

▲府中スカイナードを整備(平成6年5月)



▲府中の森芸術劇場落成式(平成3年6月)



▲女性センター落成式(平成7年2月)



▲市民陸上競技場新装落成式(昭和59年10月)

平成12年2月

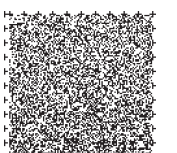
5期20年に渡り市長として活躍
惜しまれながらも退任



市民に寄り添った市政運営



◀イベントなどでは、市民と触れ合う機会を大切にされました



平成16年11月

市制施行50周年記念式典「喜びの集い」
において、名誉市民に
推たい





4月から 市の組織が変わります

市では、市民ニーズや新たな行政課題などについて、迅速かつ柔軟に対応できる組織とするため、4月から組織の再編を行います。

問合せは、政策課(335・4010)へ。

■変更部署

○住宅施策に関する業務を都市整備部へ移管することなどに伴い、住宅勤務課を解体・廃止します

○東京2020オリンピック・パラリンピックの開催などに向けて進めてきた取組の成果を本市の更なる発展へとつなげていくため、経済観光課を産業振興課と観光プロモーション課に再編します

○道路に関する業務を一体的に取り扱う組織とするため、管理課と土木課を道路課に再編します

○住宅に関する様々な行政課題に対応できる組織とするため、住宅課を設置します

■担当を設置する主な部署

○公共交通ネットワークの充実に向けた検討・企画を一体的に行うため、計画課に交通企画担当を設置します

■窓口が変わる主な業務

○中小企業の振興及び市民保養所やちほの管理に関する業務を住宅勤務課から産業振興課へ

○府中の森市民聖苑及び稲城・府中墓苑組合に関する業務を住宅勤務課から環境政策課へ

○コミュニティバスの運行などに関する業務を地域安全対策課から計画課へ

○住宅耐震化の推進に関する業務を建築指導課から住宅課へ

3月30日(月)から 執務室の場所を 一部変更

新庁舎建設工事の着工に向け、また、本庁舎執務室の狭小の解消などのため、3月30日(月)から一部の執務室の場所を変更します。

問合せは、新庁舎建設推進室(335・4129)へ。

■変更後の執務室の場所

○新庁舎建設推進室・環境政策課・地域福祉推進課：市役所7階へ

○建築指導課：府中駅北第2庁舎1階へ

○道路課：府中駅北第2庁舎2階へ

○公園緑地課、住宅課：府中駅北第2庁舎5階へ

○計画課：府中駅北第2庁舎7階へ

※4月からの新組織名で記載しています。

令和2年度 市(都)民税・各種保険税 (料)特別徴収の仮徴収

現在、市(都)民税・国民健康保険税・後期高齢者医療保険料・介護保険料が特別徴収(年金から差引き)されている方は、令和2年度も原則として特別徴収となります。

これらの額は、毎年6月以降に決定するため、4・6・8月の市(都)民税・各種保険税(料)は仮徴収とし、下の表のとおり納めてください。

なお、令和2年度の市(都)民税は6月に、各種保険税(料)は7月に通知します。

問合せは、市民税課普通徴収係(335・4441)、保険年金課保険係(335・407階)へ。

問合せは、財産活用課庁舎管理担当(335・4144)へ。

■指定駐車場／無料時間
①府中駅南口市営駐車場(宮町1の41)／60分
②ナビパーク府中寿町第1(寿町1の6)／40分
※①駐車券・②駐車証明書をお持ちください。



犬を飼っている方は、飼いの犬の生涯1回の登録と毎年1回の狂犬病予防注射が義務づけられています。

犬を飼っている方へ 犬の登録と 狂犬病予防注射

登録済みの方には、注射済票交付申請書と予診票を送付しますので、4月1日(水)から6月30日(火)に狂犬病予防注射を受けて、注射済票の交付を受けてください。

公営 稲城府中メモリアルパーク 南山ホール霊安室の 使用対象を拡大

稲城・府中墓苑組合が運営する「公営 稲城府中メモリアルパーク」の南山ホール霊安室は、これまで式場使用者に限り使用できましたが、4月1日(水)から次の方も使用できます。

問合せは、稲城・府中墓苑組合(379・9731)へ。

◆市(都)民税と各種保険税(料)の特別徴収◆

| 年金支払月 | 4月 | 6月 | 8月 | 10月 | 12月 | 令和3年2月 |
|-------|------------------------------------------------------------------------------------|----|----|------------------------------------------------------|-----|--------|
| 金額 | ← 仮徴収 → 市(都)民税は、前年度分の公的年金等に係る税額の2分の1の金額を3回に分けて徴収、各種保険税(料)は、原則として2月の各種保険税(料)額と同額 | | | ← 本徴収 → 年間の市(都)民税、各種保険税(料)額から仮徴収額を控除した金額を3回に分けて徴収 | | |

55・後期高齢者医療係(35・4033)、介護保険課資格係(335・4021)へ。

登録者を募集 市非常勤職員(時間額 制会計年度任用職員)

▽採用日 4月1日(水)
▽対象 次の全てに該当する方

○学校教育法に基づく4年制の大学、または大学院で考古学及びこれに類する専門課程を卒業(修了)した方、または3月31日(火)までに卒業(修了)見込みの方

○学芸員資格をもつ方、または3月31日(火)までに資格を取得見込みの方

▽時給 1470円
▽勤務場所 ふるさと府中歴史館

▽募集要項 3月25日(水)まで、ふるさと府中歴史館で配布/ダウンロード可

▽申込み 必要書類を持って、ふるさと府中歴史館3階ふるさと文化財課へ書類は返却しません

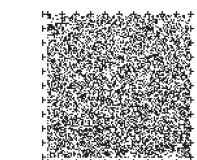
▽問合せ ふるさと文化財課調査係(335・4473)

▽ひろば支援員
▽採用日 5月1日(金)から随時

▽勤務場所 地域子育て支援「はぐ」がし(東保育所内)、または「はぐ」すみよし(住吉保育所内)

▽募集人数 若干名
▽時給 1020円

▽内容 子育てひろば運営補助
▽募集要項 市役所5階保育支援課で配布/ダウンロード可



寄付(敬称略)

ありがとうございます
生活支援課(子どもの学習・生活支援事業)へ
▼東京武蔵府中ロータリークラブ・武蔵府中法人会 八万七千円
▼健康・福祉基金へ 二万八千円
▼社会福祉協議会へ
▼倉林三郎 一万円
▼大國魂神社氏子青年崇敬会 十万円
▼匿名 一万円

お知らせ

ご利用ください 「在宅療養ハンドブック」

市では、高齢者の方や家族が在宅で療養する際に役立つ情報や相談窓口などを1冊にまとめた「在宅療養ハンドブック」を配布しています。
▽配布場所 市役所1階高齢者支援課(ダウンロード可)、各地域包括支援センター
▽問合せ 高齢者支援課在宅療養推進担当(335・4106)



在宅療養ハンドブック

医療機関・介護事業所検索 サイトをご利用ください

市では、医療や介護が必要になっても住み慣れた地域で暮らし続けられるよう、必要な情報を得られる「府中市医療機関・介護事業所検索サイト」を開設しています。市内にある医療機関(病院、診療所、歯科診療所、薬局)と介護保険サービス提供事業所を、様々な条件で検索できます。ぜひ、ご利用ください。

問合せは、高齢者支援課在宅療養推進担当(335・4106)へ。



▲医療機関・介護事業所検索サイトのQRコード

府中の森市民聖苑 臨時休館日

館内整備・点検などのため、4月16日(木)、5月15日(金)・27日(水)、6月24日(水)、7月6日(月)・29日(水)、8月10日(祝)、9月7日(月)は臨時休館します。なお、電話による受付とご遺体の保管(霊安室の利用)業務は行います。
また、4月27日(月)、5月21日(木)、6月30日(火)、7月23日(祝)、8月26日(水)、9月29日(火)は告別式、火葬業務を行いません。
問合せは、府中の森市民聖苑(367・7788)へ。

文化センター 4月の休館日

○各文化センター 29日(祝)
○中央・武蔵台・住吉・紅葉丘文化センター 6日(月)
○白糸台・押立・四谷・片町文化センター 20日(月)
▽問合せ 地域コミュニティ課コミュニティ推進係(335・4137)

体育館4月の休館日

○押立・栄町・四谷体育館 7日(火)・16日(木)・17日(金)・27日(月)
○白糸台・本宿体育館 3日(金)・14日(火)・15日(水)・23日(木)
○郷土の森総合体育館 電気設備改修のため全日休館
▽問合せ 郷土の森総合体育館(363・8111)、各地域体育館はスポーツ振興課施設係(335・4488)

納期限のお知らせ

▽種別 国民健康保険税第9期分、介護保険料第9期分、後期高齢者医療保険料第9期分
▽納期限及び口座振替日 3月31日(火)
※口座振替をご利用の方は、預金の残高をご確認ください。
▽問合せ 納税課納税推進係(335・4449)、介護保険課資格保険

料係(335・4021)、保険年金課後期高齢者医療係(335・4033)

審議会・協議会など

■土地利用景観調整審査会
3月26日(木)午前10時 市役所北庁舎3階会議室/傍聴希望の方は前日までに、計画課へ/問合せは同課地域まちづくり担当(335・4412)へ

■福祉計画検討協議会
3月26日(木)午後3時 市役所北庁舎3階会議室/傍聴希望の方(先着5人)は前日までに、地域福祉推進課へ/問合せは同課社会福祉係(335・4161)へ
■障害者計画推進協議会
3月27日(金)午前10時 市役所北庁舎3階会議室/傍聴希望の方は前日までに、障害者福祉課へ/問合せは同課生活係(335・4545)へ

コミュニティバス停留所の 新設・名称変更

3月23日(月)から、コミュニティバス「ちゅうバス」の南町・四谷循環(よつや苑西ルート)、北山町循環で、停留所の新設及び名称の変更を行います。
問合せは、地域安全対策課施設管理係(335・4325)へ。

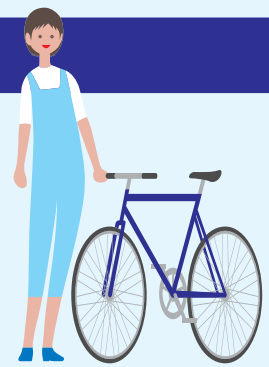
▽新設する停留所
○南町・四谷循環(よつや苑西ルート)…住吉町四丁目(四谷一丁目東~中河原駅間)
▽名称変更する停留所
○南町・四谷循環(よつや苑西ルート)…「四谷五丁目」を「四谷さくら公園」に変更(四谷駐在所西~四谷三丁目西間)
○北山町循環…「JAマイナズ北山支店前」を「横街道」に変更(西原町北~北山町二丁目間)
○北山町循環…「分倍河原駅」を「分倍河原駅北」に変更(片町文化センター~美好町公園西間)

▲停留所を新設する南町・四谷循環(よつや苑西ルート)

4月1日(水)から自転車の安全利用に関する条例を改正

自転車利用者の 損害賠償保険などへの 加入が義務化

市では、自転車が増えるにつれて交通事故が増加傾向にあることを受け、自転車利用者が加害者となり、高額な賠償を請求されるケースに備えるとともに、自転車の安全で適正な利用の促進を図るため、「自転車の安全利用に関する条例」を改正し、4月1日(水)から、施行します。
問合せは、地域安全対策課安全係(335・4147)へ。



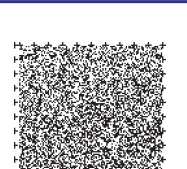
■改正条例の主な内容
○他人の生命、または身体を害した場合における損害を賠償する保険への加入義務化
○他人の財産を害した場合における損害を賠償する保険への加入の努力義務化
○自転車小売業者は自転車購入者に対して、事業者は自転車を利用して通勤する従業員に対して、自転車損害賠償保険などへの加入の有無の確認の努力義務化、また、加入の確認ができない場合の自転車損害賠償保険などの加入に関する情報の提供の努力義務化
○自転車貸付業者は自転車を貸付

ける者に対して、学校は自転車を利用する児童、生徒及び学生、保護者に対して、自転車損害賠償などに関する情報提供の努力義務化
※保険には様々な種類があり、自動車保険や火災保険などの保険で、既に自転車事故の補償が付帯されている場合があります。重複して加入することがないように、ご自身の保険加入状況を必ずご確認ください。また、

▲自転車損害賠償等加入チェックシートのQRコード

保険に未加入の方は保険取扱い店、または自転車販売店にお問い合わせください。
■自転車利用者などの主な役割
○道路や遊歩道などでは交通ルール・マナーを守る
○未成年の保護者は、子どもが自転車を利用するときは、子どもに代わり自転車損害賠償などに加入する
○自転車の定期的な点検・整備に努める
■事業者の主な役割
○事業者は、従業員に対して、自転車の安全な利用に関する意識の啓発に努める

■自転車貸付業者の主な役割
○自転車貸付業者は自転車を貸付ける者に対して、自転車の安全な利用に関する意識の啓発に努める
○自転車を貸し付けるに当たっては、定期的に点検し、必要な整備を行うよう努める
■自転車小売業者の主な役割
○自転車購入者に、自転車の適正な通行の方法、点検・整備及び防犯登録の必要性など、自転車の安全な利用に関する情報を説明するよう努める



市からの情報かわら版

○各事業の申込み(先着順)で、時間の記載のないものは、午前8時半から受け付けます

各種催しなどは、新型コロナウイルスに対する感染拡大予防の観点から、中止する場合があります。詳細は、ホームページでご確認いただくか、各担当へお問い合わせください。

募集

「府中まちなかきらら」(インフラ管理ボランティア)を募集

市では良好な環境を維持するために、地域の方々による自主的な清掃などの活動をサポートする「府中まちなかきらら」を実施しています。地域を守り育てていくためには、地域の皆さんによる活動が重要です。皆さんのご登録をお待ちしています。

問合せは、道路での活動については管理課監察係(335・4328)、公園での活動については公園緑地課公園管理係(335・4263)へ。

▽ボランティア登録の種類・募集期間
○長期的な活動(1年以上)…4月1日(水)から30日(木)

○短期的な活動(1日から7日の希望する期間)…随時

▽活動場所 市が管理する道路、公園
▽対象 市民、市内在勤・在学の方ほか
▽活動内容 清掃、除草、せん定(低木のみ)／長期的な活動は、点検・報告を含む

▽市の補助 清掃用品の貸与、ボランティア保険への加入、サインボード(周知看板)の設置、活動で集めたごみの回収、名刺の配布ほか(短期的な活動は、このうち一部のみ)

▽申込み 決められた用紙(市役所7階管理課・公園緑地課に用意、ダウンロード可)に必要事項を記入して、管理課、または公園緑地課へ

※3月30日(月)から執務室の場所が、4月1日(水)から組織名が変わります。詳しくは本号3ページをご覧ください。



講座・催し

子育てひろば「はじめてアート」

▽日時 4月22日(水)午後1時半～3時半

▽会場 府中市美術館

▽対象 0歳児と保護者で、初めて参加する市民(兄弟の参加不可)

▽定員 12組24人(抽せん)
▽費用 1組200円(常設展観覧料)
▽内容 学芸員の解説による常設展の観覧、親子あそび

▽申込み 4月3日(金)まで(必着)に、往復はがき(1組1枚)に住所、親子の氏名(ふりがな)、子どもの生年月日、電話番号、返信用宛名を記入して、地域子育て支援センター「はぐ」さんぽんぎ(〒183-0055府中町3の23の1)へ／電子申請サービス可

▽問合せ 地域子育て支援センター「はぐ」さんぽんぎ(365・6212)

4月の子育てひろばポップコーン

▽会場・開催日・対象年齢 下の表のとおり

▽時間 午前10時～11時半／園庭開放は午前9時半～11時

▽費用 無料

▽問合せ 地域子育て支援センター「はぐ」さんぽんぎ(365・6212)

| 子育てひろばポップコーン | 0歳 | 1歳 | 2・3歳 |
|---------------------|-------------------------------------------|-----------|--------|
| 新町文化センター | 20日(月) | 6日・27日(月) | 13日(月) |
| 男女共同参画センター「フューチャー」 | 7日(火) | — | 28日(火) |
| 片町文化センター | — | 21日(火) | — |
| 是政文化センター | 15日(水) | 8日(水) | 22日(水) |
| 四谷文化センター | 9日・30日(木) | 16日(木) | 23日(木) |
| 第九・白糸台学童クラブ | 24日(金) | | |
| ポップコーン・パパ | 0～3歳 | | |
| 東・住吉・北山・小柳本町・三本木保育所 | 19日(日) | | |
| 園庭開放 | 0～3歳 | | |
| 本町保育所 | 13日(月)・15日(水)・20日(月)・22日(水)・27日(月) | | |
| 北山・西府・美好保育所 | 13日(月)・16日(木)・20日(月)・23日(木)・27日(月)・30日(木) | | |
| 住吉・西・四谷・東・小柳・八幡保育所 | 10日(金)・14日(火)・17日(金)・21日(火)・24日(金)・28日(火) | | |
| 北・中央・三本木保育所 | 15日(水)・16日(木)・22日(水)・23日・30日(木) | | |

4月の子育てひろばすきっぷ

○西府文化センター 6日(月)(0歳児)・20日(月)(1～3歳児)

○本町保育所 9日(木)

○北山保育所 10日(金)

○武蔵台文化センター 14日(火)

○紅葉丘文化センター 15日(水)

○小柳保育所 16日(木)

○三本木保育所 17日(金)

○東保育所 23日(木)

○住吉保育所 27日(月)

▽時間 各保育所…午前9時半～11時、各文化センター…午前10時～11時半

▽対象 0～3歳の子どもと保護者
▽費用 無料
▽問合せ 地域子育て支援センター「はぐ」さんぽんぎ(365・6212)

お知らせ

休日及び夜間の埋・火葬許可証交付及び改葬許可申請受付の変更

地方公務員法などの一部改正に伴い、4月1日(水)から、休日及び夜間の埋・火葬許可証交付及び改葬許可申請受付を次のとおり変更します。

■埋・火葬許可証の交付

死亡届を警備室で預かり、翌業務時間内に職員が引継ぎ、市役所1階総合窓口課で埋・火葬許可証を交付します。

問合せは、総合窓口課記録係(335・4555)へ。

■改葬許可申請の受付

総合窓口課、または各文化センターで業務時間内のみ受け付けます。

問合せは、総合窓口課第1係(335・4333)へ。

中小企業退職金共済(中退共)掛金の補助

▽対象 市内に主たる事業所を有し、1年以上継続して事業を営んでいる方で、市税を完納し、中退共掛金を納付している方／特定退職金共済との重複契約者を除く

▽補助額 加入から10年以下の従業員1人につき月額480円(申込総数に応じて減額あり)／1事業所に

つき10万円を限度
▽申込み 3月23日(月)から4月10日(金)に、決められた用紙(市役所4階経済観光課に用意、ダウンロード可)と掛金の支払いが確認できる書類、退職金共済手帳を経済観光課へ
▽問合せ 経済観光課商工係(335・4142)

小規模事業者経営改善資金融資(マル経融資)補助

▽対象 従業員20人以下(宿泊業・娯楽業を除く商業・サービス業は5人以下)の法人、または個人の方で、むさし府中商工会議所と経営相談(原則6か月以上)を行い、各種税金を完納し、最近1年以上市内で日本政策金融公庫の融資対象業種を営む方

▽内容 マル経融資の利子額を2年間全額補助

▽申込み 必要書類を持ってむさし府中商工会議所(362・6421)へ／事前に電話連絡が必要

▽問合せ 経済観光課商工係(335・4142)

防災ハンドブックを全戸配布

市では、市民の防災意識向上を図るため、防災ハンドブックを改訂し、4月上旬から全戸配布します。

近年、自然災害が猛烈になっており、令和元年東日本台風の際には本市で初となる避難勧告を発令しました。ぜひ、ご覧いただき、災害のリスクから自分や家族の身を守るためにご活用ください。

問合せは、防災危機管理課災害対策係(335・4098)へ。

地域子育て支援センター

「はぐ」ひがし・「はぐ」すみよし

4月1日(水)オープン



4月1日(水)から、東・住吉保育所内に地域子育て支援センター「はぐ」ひがし・すみよしオープンします。

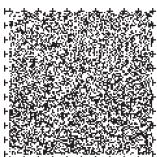
地域子育て支援センター「はぐ」は、乳幼児を子育て中の方や妊娠中の方を対象とした、親子でゆっくりと利用できるひろば室です。身近な地域で親子が集まり交流できる場の提供、子育て相談、子育て講座なども行っています。ぜひ、ご利用ください。

問合せは、「はぐ」ひがし(362・5200)、または「はぐ」すみよし(351・3701)へ。

▽時間 午前9時半～午後4時(土・日曜日、祝日、年末年始を除く)

▽場所 ○「はぐ」ひがし…若松町3の

21(東保育所内)
○「はぐ」すみよし…住吉町2の30(住吉保育所内)
▽入場 自由(無料)



男女共同参画「フチュール」

〒183-0034 住吉町1の84
☎351・4600

男女共同参画協働講座「おはなしと遊ぼう! 広場」

☎4月27日、5月25日、6月22日、7月27日、8月24日、9月28日(月)午前10時~11時半(全6回) ☎1~3歳の乳幼児と保護者 ☎先着12組 ☎1組1500円(材料費・保険料ほか) ☎月齢にあった絵本の紹介、わらべ歌での親子触れ合い遊び、工作 ☎おはなし夢くらぶ・須山宛(090・1819・6118)へ

男女共同参画協働講座「からだメンテナンス」

☎4月28日から7月14日の毎月第2・4火曜日 午前10時~11時半 ☎20歳以上の女性 ☎各回先着15人 ☎1回1200円 ☎体の不調改善を目的としたストレッチ ☎下沢久恵氏(健康運動指導士) ☎託児(700円) 希望の方は希望日の1週間前までに市民活動研究会へ ☎同会・竹田宛(090・2420・2794)へ

男女共同参画「フチュール」4月の休館日

14日(火)・26日(日)

心身障害者福祉「きずな」

〒183-0026 南町5の38
☎360・1312 / FAX 368・6127

当事者相談

☎①4月2日(木)・②4日(土)午後1時~5時 ☎①視覚・②肢体障害のある方と家族ほか ☎無料 ☎当館へ

装具・福祉機器・住宅改善相談

☎①4月4日(土)午前9時~正午

②16日(木)午後1時~4時 ☎無料 ☎理学療法士・作業療法士による相談 ☎①3月27日(金)、②4月9日(木)までに当館へ

ふれあい会館

〒183-0055 府中町1の30
・社会福祉協議会 ☎364・5382
・シルバー人材 ☎366・2322

住吉・分梅・南町ささえあい協議会(地区社協)

☎4月7日(火)午後1時半~3時半 ☎住吉文化 ☎住吉文化 ☎エリアで、住民同士が支えあう主旨のもと、地域の課題を共有して解決するための協議会定例会 ☎社会福祉協議会へ

わがまち支えあい協議会(地区社協)準備委員会

☎①4月3日(金)・②8日(水)午後1時半~3時半 ☎①西府・②武蔵台文化 ☎文化 ☎エリアで行う、住民主体で地域の課題を共有・協議して解決する場づくりについての話し合い ☎社会福祉協議会へ

シルバー人材入会希望者説明会

☎4月2日(木)午前9時半~正午 ☎3階会議室 ☎60歳以上の市民で、短期的・補助的な仕事を探している方 ☎同館へ

ふれあい会館4月の休館日
毎週日曜日、29日(祝) ☎当館(334・3011)へ

ふるさと府中歴史館4月の休館日
6日・13日(月) ☎当館(335・4393)へ

郵送による転出届をご利用ください

4月中旬にかけて、引っ越し、就職、入学などに伴う手続きで、市役所の窓口が大変混雑します。新型コロナウイルスに対する感染拡大予防の観点から、転出証明書の交付などは郵送で手続きできますので、ご利用ください。問合せは、総合窓口課窓口第1係(335・4333)へ。

市の施設の利用休止に伴う施設利用料・使用料の還付

新型コロナウイルスに対する感染拡大予防の観点から、予約をキャンセルした施設の利用料・使用料を全額還付します。申込み方法などの詳細は、各担当へお問い合わせください。

なお、還付金についての不審な電話や電子メールなどがあつた場合は、必ず各担当へ確認してください。

▽対象 新型コロナウイルス感染拡大防止を理由とする、2月20日以降の施設利用予約の取消し分

▽対象施設・問合せ

- 市民活動「プラッツ」(☎319・9703)
 - 各文化・男女共同参画「フチュール」(地域コミュニティ課コミュニティ推進係 ☎335・4137)
 - 府中の森市民聖苑(☎367・7788)
 - 市民会館(☎361・4111)
 - 府中の森芸術劇場(☎335・6211)
 - 府中の森芸術劇場分館(☎319・9737)
 - 生涯学習(☎336・5700)
 - 郷土の森博物館(☎368・7921)
 - 学校開放事業(スポーツ振興課スポーツ推進係 ☎335・4477)
 - スポーツ施設(スポーツ振興課施設係 ☎335・4373)
 - 郷土の森周辺スポーツ施設(郷土の森総合体育館 ☎363・8111)
 - 府中市美術館(☎336・4855)
 - ふれあい会館(社会福祉協議会 ☎334・3011)
 - 八ヶ岳府中山荘(学校施設課管理係 ☎335・4429)
 - 教育(☎364・4108)
- ▽申込み 3月31日(火)まで

新型コロナウイルスに対する感染拡大予防に伴う市の施設の利用休止・催しの中止などのお知らせ



新型コロナウイルスに対する感染拡大予防の観点から、3月16日時点での施設の利用休止状況や、広報ふちゅうに掲載した記事で、中止になった市の催しなどをお知らせします。

なお、事前申込制で、個別に中止などをお伝えした催しは掲載していません。また、掲載以外の施設でも、休館や催しを中止する場合があります。詳細は、ホームページでご確認いただくか、各担当へお問い合わせください。

▲新型コロナウイルス感染症に関する情報のホームページQRコード

全館、または一時利用を休止する施設

3月31日(火)まで全館、または一時利用を休止する施設は次のとおりです。休館・休止期間中に開催予定の催しは、中止する場合があります。

全館利用休止する施設

- 郷土の森博物館(プラネタリウム含む)(☎368・7921)
- 地域子育て支援「はぐ」きたやま(☎042・573・2512)
- ※電話での育児相談などは受け付けます。
- 地域子育て支援「はぐ」さんぼんぎ(☎365・6212)
- ※電話での育児相談などは受け付けます。

一時利用を休止する施設

次の施設は、施設内の一部が利用できません。詳細は、ホームページでご確認いただくか各担当へお問い合わせください。

- 市民活動「プラッツ」(☎319・9703)
- 男女共同参画「フチュール」(☎351・4600)
- 生涯学習(☎336・5700)
- 各地域体育館・朝日体育館、市民陸上競技場(スポーツ振興課施設係 ☎335・4488)
- 中央図書館・地区図書館(☎362・8647)
- 保健(管理係 ☎368・5311)
- 子ども家庭支援「たち」(☎354・8700)
- 子ども家庭支援「しらとり」(☎367・8881)

中止する事業・催し

中央図書館・地区図書館
中央図書館(☎362・8647)

○「おはなしの森」 ☎①3月25日(水)・②26日(木)午後3時半~4時
○「ちいさい子のおはなし会」
☎①3月25日(水)・②26日(木)午前10時半~11時

◆ 上記2記事の共通項目 ◆
☎①住吉・生涯学習 ☎図書館、②中央図書館
○ビジネス支援イベントまちの企業講演会シリーズ「ジモ〜ノ講演会」地

産地消ジモトの野菜が一番おいしい~最高の野菜を届ける仕事」 ☎3月28日(土)午後2時半~4時

男女共同参画「フチュール」
☎351・4600

○男女共同参画協働講座「みんなのサロン」 ☎3月27日(金)午後1時~4時

介護予防推進センター
☎330・2010

○近所で気軽にふちゅう体操 3

月24日(火)・25日(水)・27日(金)・31日(火)午前11時半~正午

そのほかの事業

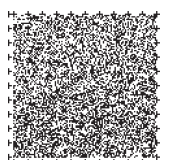
○多摩川清掃市民運動 ☎4月11

日(土)午前9時~10時半 ☎多摩川清掃市民運動実行委員会事務局(335・4195=環境政策課内)

市民桜まつりを中止

新型コロナウイルスに対する感染拡大予防のため、3月下旬から4月上旬に開催を予定していた市民桜まつりを中止します。

問合せは、市民桜まつり実行委員会(364・3611=中央文化センター内)へ。



市の施設☆講座・催し情報

○各事業の申込み(先着順)で、時間の記載のないものは、午前9時から受け付けます

各種催しなどは、新型コロナウイルスに対する感染拡大予防の観点から、中止する場合があります。詳細は、ホームページでご確認いただくか、各担当へお問い合わせください。

生涯学習センター

〒183-0001 浅間町1の7
☎050・3491・9849

■琉球弧の芸能世界～首里城よ再び!

4月18日(土)午後2時～4時 講堂 先着290人 入場料800円 芸能を通して、受け継がれてきた琉球文化の力強さを考える 中島由美氏(一橋大学名誉教授)ほか

■名人が教える「江戸紙切り教室」

4月16日・30日、5月14日・28日、6月11日・25日(木)午後2時～4時(全6回) 美術室 先着20人 入場料6000円 キャラクターや縁起物、風景などをはさみだけで作る技を学ぶ 桃川健氏(江戸紙祝芸名人)

◆ 上記2記事の共通項目 ◆

平成16年4月1日以前生まれの方 当館へ

■タッチケアってなあに?痛みや不安・触れて和らげる

4月16日・30日、5月14日・28日、6月4日(木)午後2時～4時(全5回) 研修室 平成16年4月1日以前生まれの女性 先着10人 入場料5000円 背中、足のタッチケアを学ぶ 西山京子氏(タッチケアの会「天使の手」主宰) 浴巾1枚、フェイスタオル2枚 持参 当館へ

■iPad入門

4月17日から6月5日の毎週金曜日 午前10時～正午(全8回) パソコン室 平成16年4月1日以前生まれでiPadを持っている方 先着15人 入場料6000円 基本的な操作方法や設定方法、アプリを使った活用方法などを学ぶ シルバー人材センターiPad持参 当館へ

生涯学習センター4月の休館日

6日(月) / 当館図書館は15日(水)・16日(木)も休館

郷土の森博物館

〒183-0026 南町6の32
☎368・7921
入場料 300円(中学生以下150円)

■ゴムスタンプを彫ろう

4月5日(日)午後1時～3時 ふるさと体験館 先着10人 入場料300円 小学4年生以下は保護者同伴 電話で当館へ

■わら細工クラブ新年度会員募集

4月18日から令和3年3月の土曜日 午前10時～午後3時(全20回程度) 高校生以上の方 20人(抽せん) 入場料15000円 基本の縄ないから、釜敷き・わら草履など各種作品を作る 4月6日(月)まで(当日消印有効)に、往復はがきに住所、氏名、年齢、電話番号、返信用宛名を記

入して、当館「わら細工クラブ」係へ
郷土の森博物館4月の休館日
毎週月曜日

府中市美術館

〒183-0001 浅間町1の3
☎336・3371

■市民ギャラリー「宮本和郎日本画展・丹青会彩墨画展」

3月24日(火)から29日(日) 午前10時～午後5時(24日は正午から、29日は午後4時まで) 市民ギャラリー 無料 日本画と彩墨画の展示

府中市美術館4月の休館日

6日・13日・20日・27日(月)

府中の森芸術劇場

〒183-0001 浅間町1の2
☎335・6211

【チケットの申込み】
・チケットふちゅう(午前10時～午後6時) ☎333・9999
・チケットびあ(各チケット予約開始日の午前10時から) ☎0570・02・9999

■宝塚歌劇・雪組公演

5月13日(水)午後2時・6時 どりーむホール 入場料S席8300円、A席6000円(全席指定) ミュージカル・ロマン「炎のボレロ」、ネオダイナミック・ショー「Music Revolution! -New Spirit-」 田村風咲奈、宝塚歌劇団雪組 3歳以下の子どもは入場不可 チケット予約開始は3月28日(土) / 発売は翌日から / 1人各6枚まで

■藤巻亮太Acoustic Live～府中の森Special

6月19日(金)午後6時半 ふるさとホール 入場料6000円(全席

指定) 未就学児の入場不可 チケット予約開始は3月29日(日) / 発売は翌日から



藤巻亮太

■ボーカルエンターテイメント集団ベイビー・ブーコンサート

7月11日(土)午後1時半 ふるさとホール 入場料5500円(前売りは500円引き、全席指定) 「東京ブギウギ」「TOKIO」「ラブユー東京」ほか 未就学児の入場不可 チケット予約開始は3月27日(金) / 発売は翌日から

府中の森芸術劇場4月の休館日

13日(月)・22日(水)

子ども家庭支援センター「たっち」

〒183-0023 宮町1の50
☎354・8700

■リフレッシュ保育6月分利用受付

1歳以上の未就学児の保護者で利用登録をしている方 1時間ごとに先着8人(1時間) 市民1人目800円・2人目400円・3人目以降200円、市内に2親等以内の親族がいる市外の方1人目1000円・2人目500円・3人目以降300円 午前10時～午後5時で継続して4時間を限度に月8日まで一時預かり 4月1日(水)(市外の方は5月1日(金))から利用日の2日前までに、決められた用紙(当館総合受付に用意)で当館総合受付へ 4月2日(木)(市外の方は5月2日(土))以降は電話での予約可

○掲載内容は、当事者間で責任をお持ちください
○はがきなどでの申込みは、住所・氏名・電話番号などを記入してください

各種催しなどは、新型コロナウイルスに対する感染拡大予防の観点から、中止する場合があります。詳細は、各問合せ先へお問い合わせください。

ひろば

■声楽研究会「混声合唱無料講座」

4月5日(日)午後6時半～9時 住吉文化センター 無料 オペラ「こうもり」 調升水弘之氏(音楽講師) 岡坂本宅(364・3778)へ

■楽しみ発見!一味違うシャンソン体験

3月31日、4月7日(火)午後2時半～4時半 市民活動センター「プラッツ」ほか 70歳以下の女性で初心者の方 各回先着5人 入場料1000円(資料代) ピアノ伴奏付きの歌唱指導 谷リエ子氏(日仏シャンソン普及会員) 岡園けいおうシャンソンクラブ事務所(090・6157・8080)へ

■FAS府中天文同好会「春の天体観望会」

4月4日(土)午後7時～8時半 府中公園 無料 桜とともにすばると金星、月などを望遠鏡で見る 当日直接会場へ 岡佐藤宛(090・1530・1856)へ

■表示登記の日無料相談

4月1日(水)午後1時～4時 東京法務局府中支局(新町2の44) 土地・建物の調査・測量、境界問題及び不動産の表示に関する登記

の相談 東京土地家屋調査士会府中支部・池田宛(325・3589)へ

■森の地図スタンプラリー

4月4日(土)から5月17日(日) 無料(一部有料) 春の武蔵野を散策する 武蔵野コッツウォルズ(0422・32・0962)へ

■家内労働委託状況届の提出

家内労働者へ仕事(内職ほか)を委託している事業主は、毎年4月1日現在の家内労働者数などを記載した委託状況届を提出することが義務付けられています / 4月30日(木)までに労働基準監督署に提出してください 東京労働局労働基準部賃金課家内労働係(03・3512・1614)へ

■TOKYOシャンソンフェスティバル

①4月12日(日)午後1時・②13日(月)午後零時半・③5時半 市民活動センター「プラッツ」 各先着284人 入場料3000円(①②)、または①③) ①府中シャンソンを唄う会会員ほか、②岸本悟明・③中尾ミエ(シャンソン歌手) 当日直接会場へ 府中シャンソンを唄う会・白井宛(090・6717・9248)へ

■学習会「使われる!?子どもの健診情報」

3月28日(土)午後6時～8時 市民活動センター「プラッツ」 先着35人 入場料300円 乳幼児健診データな

どの共有が進む問題を学ぶ 原田富弘氏(共通番号いらないネット講師) 就学時健診を考える市民会・郡司宛(090・1431・1607)へ

■古文書をはじめませんか

4月8日(水)午後1時半～4時・22日(水)午後1時半～3時半 中央文化センター 各回先着5人 無料 高遠藩関係の近世資料を読む 種村威史氏(國學院大学非常勤講師) 岡園近世古文書勉強会・今喜多宛(351・4345)へ

■ターゲットバードゴルフ講習会参加者募集

4月1日から30日の①毎週月・水・木曜日・②第2・3・4金曜日・③第2・4土曜日の午前9時半～正午 ①調布基地跡地暫定少年野球場、②郷土の森公園、③八幡町運動広場 市民、市内在勤の方 無料 岡園府中市ターゲットバードゴルフ協会・櫻田宛(090・4428・7973)へ

■「シオン」会員募集

毎週土曜日の午後1時～2時45分 郷土の森総合体育館 初級・中級者 入会金3000円、月額3500円 社交ダンス 大野あつ子氏(元J B D Fプロ) 岡園上野宛(090・9317・3056)へ

官公庁から

■都子育て支援員研修(第1期)受講者募集

募集要項(市役所5階子育て応援課に用意)で確認 都民、都内在勤の方で、今後子育て支援員として就業する意欲のある方 講義や実習を通して、子育て支援員に必要な知識や技能などを学ぶ(地域保

育コース) 4月3日(金)から17日(金)(必着)に、簡易書留郵送で決められた用紙(募集要項に添付)を東京都福祉保健財団へ 岡園同財団子育て支援員担当(03・3344・8533)へ

■国民年金保険料の改定

令和2年度の国民年金保険料は、月額16540円に改定されます / 国民年金保険料は、前納割引制度などの支払方法によって割引がありますので、ご利用ください 岡園府中年金事務所(361・1011)

■年金額の改定

令和2年4月からの年金額は、令和元年度の金額から0.2%引き上げられます 岡園府中年金事務所(361・1011)へ

■都立府中西高校合唱部定期演奏会

3月27日(金)午後6時半 府中の森芸術劇場 市民 無料 山田耕筰の世界、モンテベルディのマドリガーレほか 当日直接会場へ 岡園同校・横井宛(365・5933)へ

■「道路ふれあい月間」推進標語募集

小学生以上の方 小学生の部、中学生の部、一般の部 3月27日(金)まで(必着)に、はがきに標語、性別、年齢、応募部門、募集を知った媒体も記入して、国土交通省道路局道路交通管理課標語担当(〒100-8918千代田区霞が関2の1の3)へ / 電子メール可 岡園同課(03・5253・8482)へ

■国民年金保険料2月分の納期限及び口座振替日

3月31日(火) 納付場所は郵便局、金融機関、またはコンビニエンスストア 岡園府中年金事務所(361・1011)へ

各種催しなどは、新型コロナウイルスに対する感染予防の観点から、中止する場合があります。詳細は、ホームページでご確認いただくか、各担当へお問い合わせください。

4月の予防と相談

- 会場の記載のないものは、保健センターで行います
- 予防と相談は無料です
- 各事業の申込みは、それぞれの申込み日の午前8時半から受け付けます/申込み日の記載のないものは、当日直接会場へ/マークは、対象の方に通知を送付済み(通知が届かない方はご連絡ください)
- このコーナーは、毎月21日号に掲載します

凡例:日程・日時 会場・場所 対象
 定員 費用 内容 講師 出演
 その他 申込み 問合せ

母子保健教室・相談

☎☎子ども家庭支援課母子保健係(368・5333)へ

- はじめてのパパママ学級(母親向け)/☎ ☎受付中(予約制)
 ☎4月24日(金)午後1時～4時☎受講時妊娠16～27週の初産の妊婦(週数を超えていても参加可)☎妊娠中の生活、先輩ママとの交流、妊娠中の歯の健康、むし歯菌チェック、妊娠中からの授乳期の栄養・試食
- はじめてのパパママ学級(両親向け)/☎ ☎受付中(予約制)
 ☎4月25日(土)午前9時半～正午☎受講時妊娠28～36週の初産の妊婦と配偶者☎お産の経過、赤ちゃんとの生活ほか
- 助産師相談
 ☎①4月6日・13日・20日(月)午後1時5分～2時5分・②4月8日(水)午後1時半～4時☎①各日3人、②10人☎助産師による妊娠・出産・母乳育児・

- 乳房の相談(相談は電話予約)
 ■子育て相談
 ☎受付は平日の月曜から金曜日 午前8時半～午後5時☎保健師・看護師・栄養士・歯科衛生士による電話・面接相談(面接相談は原則として電話予約)
- 離乳食教室ステップ1/☎ ☎3月25日(水)から
 ☎4月28日(火)午前10時半～11時45分、午後1時半～2時45分☎令和元年10～12月生まれで第1子の保護者☎各20人☎離乳食の開始について、講話、試食、懇談
- 離乳食教室ステップ2/☎ ☎3月25日(水)から
 ☎4月22日(水)午前10時半～11時45分☎令和元年8～10月生まれで第1子の保護者☎40人☎1回食から2回食への移行について、講話、試食、懇談
- 離乳食教室ステップ3/☎ ☎3月24日(火)から
 ☎4月17日(金)午後1時半～3時☎令和元年5～8月生まれで第1子の保護者☎30人☎2回食から3回食への移行について、調理実演、試食、懇談
- 離乳食教室ステップ4/☎ ☎3月24日(火)から
 ☎4月10日(金)午後1時半～3時☎平成30年10月～令和元年5月生まれで第1子の保護者☎27人☎離乳食から幼児食への移行について、調理実演、試食、懇談
- 親と子の歯みがき教室 ☎3月24日(火)から
 ☎4月21日(火)午前10時～11時☎歯が生えている乳児と保護者☎25組☎歯科医師、歯科衛生士による講話、ガーゼ磨き

健康診査

☎☎子ども家庭支援課母子保健係(368・5333)へ

- 3・4か月児健康診査と産婦健康診査/☎
 ☎4月9日・16日(木)・22日(水)・23日・30日(木)/受付は午後1時～1時半☎受診時に3・4か月の乳児と母親
- 1歳6か月児健康診査/☎
 ☎4月6日・13日・20日(月)/受付は午後1時～1時半☎受診時に1歳6か月～11か月の幼児
- 3歳児健康診査/☎
 ☎4月7日・14日・21日(火)/受付は午後1時～

- 1時半☎受診時に3歳の幼児
- 妊婦歯科健康診査
 ☎4月22日(水)/受付は午後1時半☎受診時妊娠16～31週の妊婦☎各日20人☎歯科健康診査、歯磨き指導☎母子健康手帳、受診票持参/市内協力歯科医院でも受診可
- はじめての歯科健診 ☎3月23日(月)から
 ☎4月10日(金)午前10時・11時、午後1時15分・2時15分☎平成31年3・4月生まれの幼児☎歯科健康診査・歯磨き指導☎☎予防歯科指導担当(368・5322)へ
- 2歳・2歳6か月・4歳・5歳児幼児歯科健診
 ☎①4月2日・②23日(木)午前9時半～11時15分、午後1時15分～3時・③4月15日(水)午後1時15分～3時☎①平成30年3月生まれの幼児・②平成29年9月生まれの幼児・③平成27・28年3月生まれの幼児☎歯科健康診査、歯磨き指導☎☎予防歯科指導担当(368・5322)へ

ご利用ください

メール配信サービス

- ▽配信時間 原則、平日の午前8時半～午後5時
- ▽対象 電子メールを受信できる携帯電話、スマートフォン、パソコンをお持ちの方
- ▽費用 無料/受信料などは自己負担
- ▽配信内容 防災・防犯・不審者情報、気象・地震情報、出産・子育て支援情報、健康情報、催し・講座情報、市長コラムほかから必要な情報を選択して受信する
- ▽利用登録 登録メールアドレス(t-fuchu@sg-m.jp)に内容を入力せずに電子メールを送信/市から送信される登録先などを記載した電子メールで利用規約を確認後、必要事項を入力し登録
- ※登録した情報は、サービス提供以外の目的には使用しません。
- ▽問合せ 広報課広報担当(335・4019)



▲登録用QRコードからもアクセスできます

4月23日(木) 子ども読書の日

4月23日(木)は、「子ども読書の日」です。子どもにとって読書は、感性を磨き、表現力や創造力を豊かにするなど、生きる力を身に付けていくうえでとても大切なものです。市では、子どもたちがたくさんの本と出会い、楽しく読書ができるように、様々な施設でキャンペーンを行います。問合せは、中央図書館(362・8647)へ。

- 絵本だいすきおはなしキャラバン
 ▽日程・会場
 ○4月10日(金) 府中市美術館
 ○4月17日(金) 男女共同参画館「フューチャー」
 ○4月20日(月) 子ども家庭支援館「たち」
 ○4月27日(月) 紅葉丘文化館
 ○5月12日(火) 「はぐ」すみよし
 ○5月14日(木) 西府保育所
 ▽時間 午前10時半～11時(西府保育所は午前10時～10時半)
 ▽対象 1・2歳児と保護者
 ▽定員 各日先着20組
 ▽内容 絵本の読み聞かせと手遊び、わらべうた
 ▽語り手 おはなしボランティアグループ「絵本だいすき」会員
 ▽申込み 当日直接会場へ
- おはなしっぱいの会
 ▽日時 4月19日(日) 午後1時半～2時半
- ▽会場 中央図書館
 ▽対象 3歳以上の方
 ▽定員 先着40人
 ▽内容 絵本の読み聞かせ、ストーリーテリング(おはなしの語り)ほか
 ▽語り手 おはなしボランティア「おはなしのたね」会員ほか
 ▽申込み 当日直接会場へ
- 読書キャンペーン「のってのって世界一周!!」
 ▽日程 4月10日(金)から5月17日(日)
 ▽場所 中央・各地区図書館
 ▽内容 「のりもの」に関する本の展示と貸出
 ※期間中、「本の世界を旅するためのパスポート」を中央・各地区図書館(中央図書館は午後6時まで)で配布します。テーマの本を1冊借りるごとに、パスポートに貼る「のりもの」シールを1枚差しあげます。12枚シールを集めると、さらにごほうびシールがもらえます。

東京2020オリンピック・パラリンピック特集

世界×府中×ゴールボール競技

■ゴールボール競技
 パラリンピックの正式種目であるゴールボール競技は、視覚障害の選手たちが1チーム3人で行う対戦型のチームスポーツです。試合は前後半12分ずつの計24分、ハーフタイムは3分です。攻撃側は鈴が入ったボールを相手ゴールに向かって投球し、守備側は全身を使ってボールをセービングし、攻撃と守備を交互に入れ替えて得点を競います。選手はアイシェードという目隠しを装着し、視覚以外の感覚を研ぎ澄ませて、ボールの音や相手選手の足音などを探ってプレーします。



▲全身でボールを受け止めます

日本代表は、開催国枠で男女ともに出場が決定しています。男子代表は初出場で、女子代表はロンドンパラリンピックでは金メダルを獲得し、リオパラリンピックでは5位入



▲相手ゴールに向けて投球する天摩由貴選手

賞しています。
 ■天摩由貴選手を応援しましょう
 東京2020パラリンピック出場に内定した市内在勤の天摩由貴選手は、2月13日に高野市長へ表敬訪問を行い、「ゴールボールは、一見するとただボールを投げているように見えますが、選手は投げるコースを明確に狙っています。様々な投球や音を使って、相手選手の裏をかいて点を取るの面白いです」と見所を語ってくれました。
 東京2020パラリンピックでは、ゴールボールは8月26日(水)から千葉県幕張メッセで予選が始まります。天摩選手率いる日本代表の活躍を期待して、皆さんで応援しましょう。

