



[FUCHU]

●発行 ①府中市 ●編集 政策総務部広報課
●〒183-8703(個別郵便番号) 府中市宮西町2の24
●代表電話 042-364-4111 ●FAX 042-366-1457
●ホームページ http://www.city.fuchu.tokyo.jp/

広報ふちゅうに掲載している記事(ひろば、官公庁を除く)は、市、または各施設のホームページにも掲載しています。



府中市マスコットキャラクター ふちゅこま

○世帯数 127,068(107増) ○人口 男130,747(38減) 女129,577(34増) 計260,324(4減) うち外国人住民数5,176 (令和2年10月1日現在、()は前月比)

11月12日(木)から25日(水)

女性に対する暴力をなくす運動

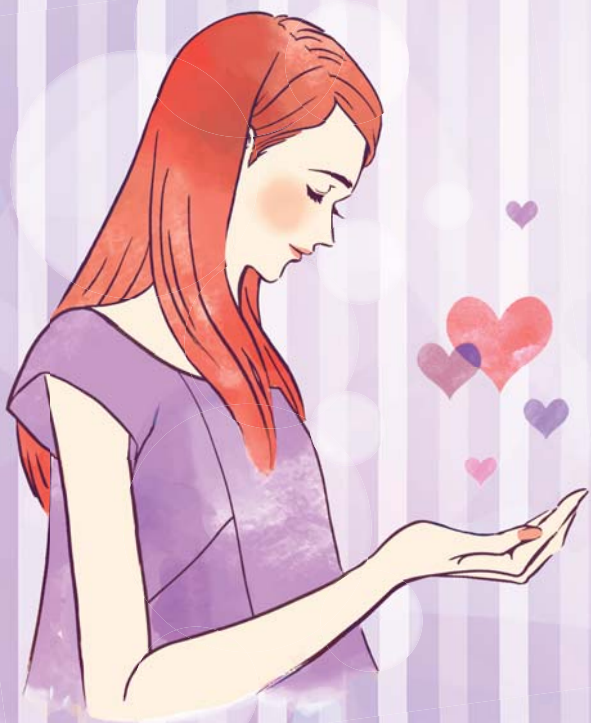
配偶者のいる女性のうち約3人に1人は配偶者からの暴力被害を受けた経験があり、そのうち約7人に1人は命の危険を感じる暴力を受けています。暴力は、殴る・蹴るなどの身体的暴力だけでなく、言葉で傷付けたり、脅したりすることや、無視、性行為の強要や生活費を渡さないなど様々です。また、交際相手から同様の暴力を受ける「デートDV」も問題になっています。

市では、DVなどの被害に悩む方を対象に、相談窓口を設けているほか、この運動期間中には、女性に対する暴力の問題に関心を持っていただけるよう、パネル展示などを行います。

問合せは、男女共同参画センター「フチュール」(351・4600)へ。



▲女性に対する暴力根絶のためのシンボルマーク



女性問題相談

(351・4602)

男女共同参画センター「フチュール」内

配偶者や交際相手の言動で恐怖などを感じたら、1人で抱え込まずにご相談ください。一緒に解決の糸口を探しましょう。

パネル展示

「人と人とのよりよい関係をつくるために」

▽日時 11月30日(月)まで
▽場所 男女共同参画センター「フチュール」
▽内容 交際相手とより良い関係を築くためのポイントを紹介

DVD上映会「ゆるせない、逢いたい」

▽日時 11月30日(月)午前10時半～午後零時半

▽定員 先着20人
▽費用 無料
▽内容 性犯罪に巻き込まれた少女の葛藤や人間関係を描いた映画の上映
▽申込み 男女共同参画センター「フチュール」へ



©S・D・P / 2013 「ゆるせない、逢いたい」

図書の特集コーナーの設置

男女共同参画センター「フチュール」及び中央図書館では、11月30日(月)まで、関連する図書の特集コーナーを設置していますので、ぜひ、ご覧ください。

市長コラム 98
笑顔の府中
府中市長 高野律雄
40億キロ宇宙の旅
昨年8月のこのコラムで、小惑星探査機「はやぶさ2」が「リュウグウ」という小惑星の石や砂をカプセルに採取することに成功したことに触れ、このミッションに本市内の事業所も大きく関わっていると紹介しました。また、一年前の11月13日に「はやぶさ2」が地球に向けて出発したとの報道があり、帰還をとても楽しみにしていました。いよいよ12月6日(日)、オーストラリアの砂漠にカプセルが帰ってきます。

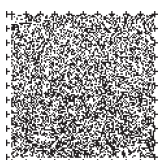
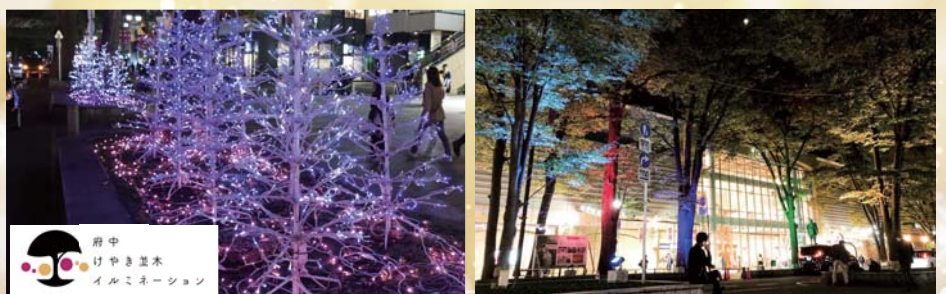
この探査機本体のサイズは、高さ約1.25メートル、幅約1メートル、奥行き約1.6メートルです。一人一人分程度の大きさですが、宇宙の旅の往復の総距離は約40億キロメートル。往路は調整などを行いながら約32億キロメートルで、復路は約8億キロメートルとのこと。地球の赤道を一周すると約4万キロメートルなので、10万回地球を回ったこととなります。6年の年月をかけて小さな探査機が持ち帰る試料は、生命の材料となる有機物に欠かせない炭素が豊富に含まれている可能性が高く、分析が進めば生命の起源に迫れるかもしれないそうです。この帰還には世界中から熱い視線が集まることでしょう。

「はやぶさ2」の旅はまだ終わっていません。カプセル分離後に地球を離れ、さらに長い10年半をかけて新たな小惑星に向かうそうです。コロナ禍で明るい話題が少ないまま年末を迎えますが、この探査機の活躍に夢が大きく広がります。

府中けやき並木 イルミネーション&ライトアップ

市や府中観光協会、地元商店街、企業・団体、東京競馬場などの協力で、けやき並木通り周辺などを装飾します。今年、馬場大門にちなんで、大きな跳ね馬をモチーフにした新たなイルミネーションの展示や、けやき並木通りが東京2020オリンピック自転車競技(ロード)のコースとなっていることから、大会を記念した5色の光彩でケヤキをライトアップするなど、様々な色の光がけやき並木を彩ります。問合せは、観光プロモーション課事業推進係(335・4095)へ。

▽期間 12月25日(金)までの午後4時半～午前零時(11月11日(水)は午後5時半から)
▽場所 けやき並木通り、府中駅南口ペDESTリアンデッキ周辺



府中市は、東京2020オリンピック自転車競技ロードレースの開催地・7人制ラグビー(日本)の事前キャンプ地です。また、(オーストラリア)と(オーストラリア)のホストタウンです。

©Tokyo2020 ※ホストタウンは、国の事業です。



東京2020オリンピック
開催まで **254日**



東京2020パラリンピック
開催まで **286日**

市からの情報かわら版

○各事業の申込み(先着順)で、時間の記載のないものは、午前8時半から受け付けます

各種催しなどは、新型コロナウイルスの感染拡大防止のため、中止する場合があります。詳細は、ホームページでご確認いただくか、各担当へお問い合わせください。

募集

市非常勤職員 (月額制会計年度任用職員)

- ①子ども支援員・②保健指導相談員
- ▽採用日 令和3年1月1日(祝)
- ▽対象 ①社会福祉士、精神保健福祉士、もしくは保育士の資格を持つ方、小・中・高等学校のいずれかの教員免許状を持つ方、または児童福祉に関する相談業務の経験が1年以上ある方、②保健師の資格を持つ方
- ▽募集人数 各1人(試験)
- ▽募集要項 11月20日(金)正午まで、市役所6階生活援護課で配布(平日のみ)／ダウンロード可
- ▽申込み 11月20日(金)正午まで(必着)に、履歴書、職務経歴書、資格証の写しを〒183-8703福祉保健部生活援護課へ
- ▽問合せ 生活援護課自立生活支援担当(335・4191)

お知らせ

都市計画案の公告・縦覧

- ▽期間 11月12日(木)から26日(木)の平日
- ▽場所 府中駅北第2庁舎7階計画課
- ▽内容 府中都市計画生産緑地地区の変更案
- ※市民、または利害関係のある方は、同

期間に意見書(住所、氏名、計画案の名称、意見を記入、郵送の場合は都市整備部計画課(〒183-0056寿町1の5)に必着)を提出できます。
▽問合せ 計画課都市計画担当(335・4335)

令和3年観光カレンダーを販売中

- ▽販売場所 市政情報誌、観光情報誌、郷土の森観光物産館
- ▽価格 300円(B2版ポスタータイプ)、400円(ポストカード卓上タイプ)
- ▽問合せ 観光プロモーション課事業推進係(335・4095)



11月17日(火)まで 税を考える週間

市民の皆さんに納めていただいている税金は、福祉の向上や道路・橋などの整備、防災への取組など、皆さんが健康で豊かな生活を送るために使われています。この機会に税についての理解や知識を深めてみませんか。
問合せは、右の表の担当部署へ。

公共施設 予約システムの休止

11月19日(木)午前3時~6時は、定期保守点検のため、公共施設予約

市有地の売払い

市が保有する土地を一般競争入札で売り払います。
問合せは、財産活用課財産活用担当(335・4155)へ。

▽入札期間 令和3年1月15日(金)から21日(木)午前10時半(平日のみ)

▽会場 市役所2階財産活用課

▽売払い地 右の表のとおり

◆売払い地一覧◆

	所在地	面積 (平方メートル)	最低売払い価格
①	朝日町2の24の1	128.01	4032万4000円
②	白糸台1の53の47	117.74	3014万2000円
③	白糸台1の53の48	117.73	3131万7000円
④	住吉町3の52の31	137.60	3206万1000円
⑤	北山町4の10の11	74.90	1842万6000円
⑥	押立町2の25の40	183.92	4487万7000円
⑦	押立町2の25の42	121.89	3132万6000円
⑧	押立町2の25の43	127.50	2958万円
⑨	押立町2の25の45	113.03	3051万9000円

※①③⑤は第一種中高層住居専用地域、②④⑥~⑨は第一種低層住居専用地域です。

▽申込み 12月18日(金)までの平日に、決められた用紙(財産活用課、各文化誌、市政情報誌、男女共同参画誌「フューラル」に用意／ダウンロード可)で、財産活用課へ／郵送不可
※詳しくは、市有地売払一般競争入札要領(用紙配布場所に用意／ダウンロード可)をご覧ください。

システムを休止します。この間、施設の前予約や空き施設の照会などはできません。

問合せは、情報管理課ICT推進担当(335・4057)へ。

審議会・協議会など

■学校適正規模・適正配置検討協議会

11月18日(水)午後1時半 教育課／傍聴希望の方(先着10人)は前

日までに、学務保健課へ／問合せは同課学務係(335・4436)へ

■教育委員会定例会

11月19日(木)午後2時 教育課／傍聴希望の方は前日までに、教育総務課へ／問合せは同課総務係(335・4424)へ

■男女共同参画推進協議会

11月20日(金)午前10時 府中駅北第2庁舎3階会議室／傍聴希望の方は前日までに、男女共同参画課「フューラル」へ／問合せは同課(351・4600)へ

◆税に関する担当部署一覧◆

内容	担当部署
市(都)民税の課税	市民税課普通徴収係(335・4441)
固定資産税・都市計画税の課税	資産税課償却資産係(335・4443)
国民健康保険税の課税	保険年金課保険税係(335・4055)
税金の納付の相談	納税課滞納対策係(335・4462)
その他の税金に関する相談(税務相談) ※11月17日・24日(火)午後1時~4時(当日午前8時半から先着順で受付)／毎月の相談は、広報ふちゅう1日号の「今月の相談」でご確認ください。	市民相談室(366・1711)

- 掲載内容は、当事者間で責任をお持ちください
- はがきなどでの申込みは、住所・氏名・電話番号などを記入してください

各種催しなどは、新型コロナウイルスの感染拡大防止のため、中止する場合があります。詳細は、各問合せ先へお問い合わせください。

ひろば

- バレーボール体験会with府ロクJVC 日11月29日(日)午後2時~4時 陽六小 5歳~小学生 無料 因バレーボールの基礎を学ぶ 府ロクJVC監督 因動きやすい服装・室内履き・水筒・タオル・マスク持参 因当日直接会場へ 因同会・安田宛(090-6492-5880)へ
- 府中美術写真会・写真展 日11月12日(木)から15日(日)午前10時~午後5時(12日は午後1時から、15

日は午後3時まで) 因市民活動誌「プラッツ」 因無料 因当日直接会場へ 因同会・中山宛(090-3310-8199)へ

官公庁から

■預けて安心!! 自筆証書遺言書保管制度 因自分で書いた遺言書を法務局で保管できる自筆証書遺言書保管制度が始まりました／遺言書が発見されなかったり、書き替えられたりするなどのトラブルを防ぐことができます／詳しくは、法務省ホームページ、または制度案内のパンフ

レットをご覧ください 因東京法務局府中支局(335-4753)へ

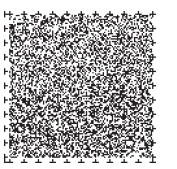
■東京外国語大学「オンライン外语祭」 日11月19日(木)から23日(祝) 因無料 因ダンス・演劇などのパフォーマンス、音楽や展示発表、多言語での演劇(日本語字幕付)ほか 因同実行委員会(090-6101-5044)へ

■家庭の太陽光余剰電力を東京都へ「とちょう電力プラン」 日12月1日(火)から令和5年11月30日(木)／買取量が5000キロワットに達し次第終了 因固定価格での太陽光余剰電力買取期間が終了した家庭 因余剰電力を買取価格11円／キロワットアワーで買取 因同プラン申込受付サイトへ 因同プランお客様誌(0120-267-019)へ

■空き家と相続の無料個別相談会・空き家ビデオ講座 日①12月5日

(土)午後1時半~4時45分・②1時45分~2時45分・3時~4時 府中駅北第2庁舎3階会議室 因空き家を所有している方・所有予定の方 因先着①12組・②各10人 因無料 因①専門家による空き家の適正管理や利活用、相続などの個別相談会(1組45分間)、②空き家問題や法律などを学べるビデオ講座 因同空家・空地管理課(0120-336-366)へ、午前9時~午後5時に

■シニア生涯ワーキングセミナー 日12月15日(火)午後1時~3時45分 因市民活動誌「プラッツ」 因働く意欲のある55歳以上の方 因無料 因電卓持参 日11月16日(月)から当セミナー予約専用窓口(03-5843-7665)へ 因東京しごと誌シニアコーナー(03-5211-2335)へ



市の施設☆講座・催し情報

○各事業の申込み(先着順)で、時間の記載のないものは、午前9時から受け付けます

各種催しなどは、中止する場合があります。また、施設利用の際には、新型コロナウイルスの感染拡大防止のため、マスクの着用や検温などにご協力をいただく場合があります。詳細は、ホームページでご確認いただくか、各担当へお問い合わせください。

郷土の森博物館

〒183-0026 南町6の32
☎368・7921
入場料 300円(中学生以下150円)

■企画展「昔の小学校」

回11月14日(土)から令和3年3月14日(日)午前9時~午後5時(入館は4時まで) 旧府中尋常高等小学校 昔の小学校で使われていた教科書・教材、当時の給食の再現などの展示

■森のお話会

回11月14日(土)午後2時45分 旧越智家住宅 5歳以上の方 「ふしぎなやどや」「ねずみ経」ほか 語りは十べえお話の会

■プラネタリウム特別放映「全国一斉・熟睡プラザナリウム」

回11月21日(土)から23日(祝)午後3時半 プラネタリウム 大人600円、中学生以下300円 星を眺めながらゆったりと眠る 当日は午後3時半の「今夜の星空と流れ星」の放映中止

■クリスマスリースづくり

回11月22日(日)午後1時~3時 ふるさと体験館 先着10人 1000円 小学3年生以下は保護者同伴 電話で当館へ

■お手玉づくり教室

回11月23日(祝)午後1時~3時 ふるさと体験館 先着10人 400円 小学3年生以下は保護者同伴 電話で当館へ

府中の森芸術劇場

〒183-0001 浅間町1の2
☎335・6211
【チケットの申込み】
・チケットふちゅう(午前10時~午後6時)
☎333・9999
・チケットびあ(各チケット予約開始日の午前10時から)
☎0570・02・9999

■よしもとお笑いライブ~師走の笑い締めin府中

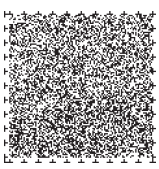
回12月17日(木)午後7時 どりーむホール 入場料4500円(全席指定、前売りは500円引き、4歳以下の膝上での鑑賞は無料) 中川家、ジャルジャル、アインシュタインほか チケット予約開始は11月15日(日)/発売は翌日から

■白石加代子「百物語」シリーズ・アンコール公演第三弾

回12月26日(土)午後5時 ふるさとホール 入場料4500円(全席指定) 未就学児の入場不可 チケット予約開始は11月14日(土)/発売は翌日から

■府中の森めばえコンサート~コンクール入賞者によるフレッシュなクラシックの響き

回令和3年1月9日(土)午後2時 ウィーンホール 入場料1500円(全席自由) 曲目はウェーバー...「オイリアンテ」の主題による序奏と変奏、シューマン...「子供の情景」ほか 瀧本実里(フルート)、梅崎秀



(ピアノ) 未就学児の入場不可 チケット発売開始は11月13日(金)

■能・狂言~解説・字幕付き

回①令和3年1月16日(土)午前10時、②午後2時 ふるさとホール 入場料4500円(全席指定) 能「船辨慶」、狂言「隠狸」、解説「思惑の隔たり~愛憎と欲と」 能...①観世喜正、②中森貫太ほか、狂言...①野村萬斎、②野村万作(人間国宝)ほか、解説...葛西聖司 未就学児の入場不可 チケット予約開始は11月14日(土)/発売は翌日から

市民活動センター「プラッツ」

〒183-0023 宮町1の100
☎319・9703

■NPO・ソーシャルビジネス個別相談

回11月30日(月)午前10時~11時・11時~正午、午後2時~3時・3時~4時 地域課題解決型の起業を検討中の方 各先着1組 無料 オンライン相談可 当館へ/電子メール可

男女共同参画センター「フューラル」

〒183-0034 住吉町1の84
☎351・4600

■男女共同参画共催講座「子育て女性向けセミナー「アナウンサーに学ぶ仕事にも育児にも役立つ話し方」

回12月10日(木)午前10時~正午 子育て中、就職を考えている女性(東京しごと塾多摩への登録が必要) 先着20人 無料 シーンに合わせた伝わる話し方を身に付ける 阿隅和美氏(フリーアナウンサー) 3歳以下の乳幼児の同伴可/飲み物とおやつ持参可 東京しごと塾多摩女性しごと応援テラス多摩ランチ(042・529・9003)へ

■男女共同参画市民企画講座「子育て支援リトミック」

回①12月12日(土)午前10時~10時45分、②11時~11時45分 ①1歳半~2歳半、②2歳半~3歳半の幼児と親 各先着8組 無料 榎本久美子氏(リトミック&シナプソロジー講師) オンラインで実施 ポップの会・榎本宛(090・5399・9530)へ

■男女共同参画主催講座「①③今だからこそ! 20・30代から始める資産形成術、②子育てママ必見! こんなに凄い女性の力~就労編」

回①12月2日(水)午後6時半~8時半、②5日(土)午前10時~正午、③午後2時~4時 ①③老後の資産などに不安を感じている方、②就労に不安のある子育て中の母親 各先着15人 無料 ①③投資の基本、②女性の就労が家計にもたらす効果を解説 大石森朗氏(ファイナンシャルプランナー)ほか 当館へ

■男女共同参画主催講座「私らしくキャリアをデザインする」

回12月4日(金)午前10時~正午 子育て中の女性で、働いている、または働きたいと考えている方 先着15人 無料 女性を取り巻く環境

や将来にわたる生き方を考える 田真理子氏(キャリアブリッジ代表) 当館へ

介護予防推進「いきいきプラザ」

〒183-0033 分梅町1の31
☎330・2010

■介護予防3か月教室説明会

回11月13日(金)午後2時~3時 65歳以上の市民 先着20人 無料 令和3年1月から始まる当館の3か月教室の紹介 当日直接会場へ

■介護予防講座「バランスディスク de 骨盤体操」

回11月17日(火)午後2時~2時45分 65歳以上の市民 先着15人 円盤型のクッションを使用した運動

■介護予防講座「自分へのごほうび♪しっとりハンドケアとマニキュア」

回11月18日(水)午後2時~3時・19日(木)午前10時~11時、午後2時~3時 65歳以上の市民 各先着3人(1人1回) 500円 パラフィンパックとマニキュア

■介護予防講座「ポール de 体幹トレーニング」

回11月21日(土)午後2時~2時45分 65歳以上の市民 先着12人 ストレッチポールを使用した筋力トレーニングとストレッチ

■元気一番!!ひろめ隊・運動普及員による体操

回①11月21日(土)午前10時~11時、②23日(祝)・30日(月)午後1時半~2時半 65歳以上の市民 各先着20人(1人1回) 無料 ①筋力トレーニングとストレッチ、②昔のラジオ体操とエアロビクス

■介護予防講座「卒業しよう! 車生活~あなたの運転大丈夫?」

回11月24日(火)午後1時~2時・2時半~3時半 65歳以上の市民で、運転免許証を有する方 各先着3人(1人1回) 無料 自動車運転シミュレーターを使った運転体験

■世代間交流「光明高倉保育園の子ども発表会鑑賞」

回11月27日(金)、12月2日(水)

午前9時半~11時半 65歳以上の市民 各先着10人 無料 子どもたちの歌や踊りなどを見る

◆ 上記6記事の共通項目 ◆
回11月12日(木)から当館へ

心身障害者福祉センター「きずな」

〒183-0026 南町5の38
☎360・1312 / FAX 368・6127

■市民のみなさん「ほんわか交流会」

回12月3日(木)午後1時半~3時 肢体不自由者、視覚障害者、関係施設職員ほか 10人(抽せん) 無料 新しい生活様式に関する情報交換、交流会 11月26日(木)までに当館へ

■折り紙講座

回12月18日(金)午後1時15分~2時45分 身体障害のある方 6人(抽せん) 無料 12月4日(金)までに当館へ

ふれあい会館

〒183-0055 府中町1の30
・社会福祉協議会 ☎364・5382
・府中ボランティア ☎364・0088
・シルバー人材 ☎366・2322

■①押立・車返ささえあい協議会、②ささえあい四谷、③わがまち支えあいの会~小柳・是政・清水が丘エリア

回①11月21日(土)午前10時~正午、②午後1時半~3時半、③25日(水)午前9時半~11時半 ①押立・②四谷文化、③是政二丁目公会堂 各文化エリアで、住民同士が支えあう主旨のもと、地域の課題を共有して解決するための協議会定例会 社会福祉協議会へ

■ボランティア・協力会員入門研修

回11月20日(金)午後1時半~3時半 2階男性厚生室 市内でボランティア活動を始めたい方 先着8人 ボランティア活動時の心構え及び在宅福祉助け合い事業の説明 府中ボランティアへ

■シニア向けスマートフォン体験会

回11月25日(水)・30日(月)午後1時半~2時半・3時~4時 1階ミーティングルーム 60歳以上で、スマートフォンを持っていない方 各先着3人 シルバー人材へ

11月は市民協働推進月間

市民協働推進シンポジウム

ギフトでつながる、ありがとうの輪

市では、市民協働について広く市民に知ってもらうとともに、市民活動やボランティア活動への参加、活動している団体の活性化につなげるため、基調講演とワークショップをオンラインで開催します。インターネットを利用できない方はご相談ください。問合せは、協働推進課協働推進係(335・4414)へ。

■基調講演「子どもたちを笑顔に! この冬あなたも誰かのサンタクロースになりませんか?」

▽日時 11月28日(土)午後1時~2時半
※市民活動センター「プラッツ」のYouTubeチャンネルで配信します。

▽費用 無料
▽内容 家にいる子どもたちにプレゼントを届ける活動などの紹介
▽講師 清輔夏輝氏(チャリティーサンタ代表理事)



▲YouTubeチャンネルのQRコード

■ワークショップ「府中でギフトをたくらむ会議」

▽日時 11月28日(土)午後4時~5時
▽定員 先着20人
※オンライン参加用URLは参加者に通知します。
▽費用 無料
▽内容 市内で活動している3つの団体とともに、誰かのために自分ができることは何かなどについて話し合う
▽申込み 市民活動「プラッツ」(319・9703)へ/電子メール可

競走事業の収益金はまちづくりの財源として活用されています

平和島競走事業



平和島



本市は、多摩地域の中でも早期に、下水道整備や道路整備を行ったほか、文化センターや地域体育館などの様々な施設を整備しています。

これらのインフラ整備や施設整備に係る費用は、市税や市債の借入と併せて、市が開催権を持つ、ボートレース平和島の競走事業収益金を財源としています。

今後、老朽化による下水道設備の更新、文化施設や学校施設などの公共施設の建替えを計画的に進めるにあたり、競走事業からの収益金は貴重な財源です。

今号では、平和島競走事業の取組や収益金の市財政での活用状況についてお知らせします。

問合せは、ボートレース平和島サービスセンター(03・3768・9200)へ。



平和島競走事業とは

大田区平和島にあるボートレース平和島は、開設当初は都が開催施行者となり、大森競艇場として運営を行っていました。その後、売上げ不振から昭和30年に開催中止を決定したことにより、本市が都に代わる開催施行者となりました。

昭和32年に、施設名を平和島競艇場に改名し、施設周辺には観光施設も整備されるなど、都民の憩いの場として利用されました。運営当初は、売上げ状況が厳しく、新たなファンの開拓に向け、無料送迎バスの導入や来場者への抽せん会の実施、積極的な宣伝活動などに加え、昭和37年には、当時の業界最高峰レースである全日本モーターボート選手権競走を招致するなど、売上増加に向けた様々な取組を行ってきました。

平成22年には、施設名を現在のボートレース平和島に改名し、レース開催時には、家族で楽しめるイベントを開催するなど、ボートレース場周辺のアミューズメント施設と一体となったレジャーエリアとして、ボートレースだけでなく、親子連れの家族が1日楽しめる施設として利用されています。



▲ボートレース場周辺には様々なレジャー施設があります

競走事業会計からの繰出金

競走事業では、売上金となる勝舟投票券収入の75%が的中者に配当され、残りの25%のうち、選手への賞金やイベント事業などの運営経費などを差し引いた残額が市の収益として、一般会計などに繰り出されています。

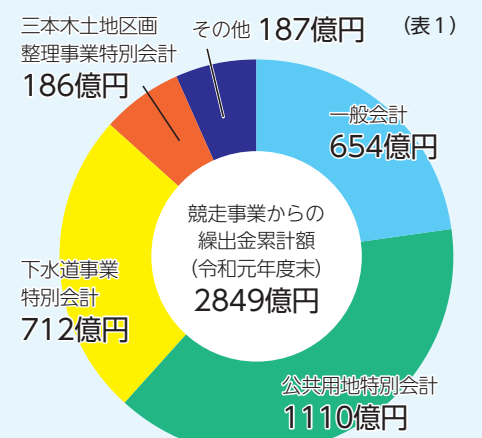
競走事業会計からの繰出金は、市民が利用する様々な施設の整備や改修などの財源として、また、道路や公園の整備のための用地取得、下水道の整備にかかる財源として活用してきました。

右の表1のとおり、競走事業会計からの繰出金は、一般会計や公共用地特別会計、下水道事業特別会計などへ繰り出され、その総額は令和元年度までで2849億円となっています。

平成3年度以降は下の表2のとおり、景気の悪化やレジャーの多様化などにより売上げが減少し、運営経費を見直すことなどで繰出金を確保する厳しい状況が続きました。

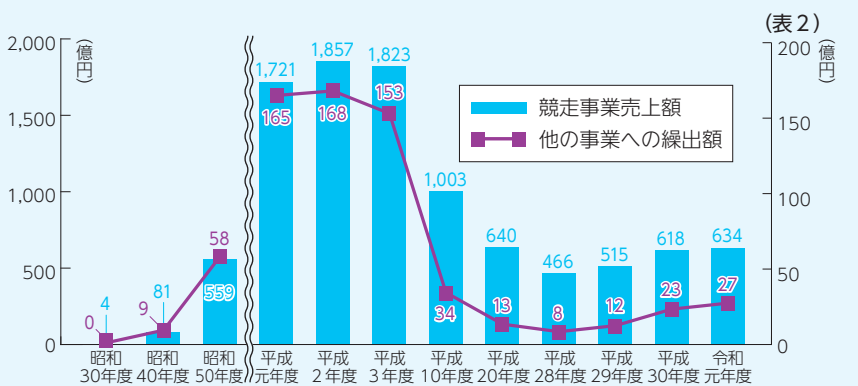
現在は、平和島で開催されるレースの舟券を多くの方が購入できるよう、場外発売場を青森県黒石市、秋田県秋田市、新潟県上越市・刈羽村、神奈川県横浜市に開設し、ファンの拡大に努めているほか、これまでの電話による購入方法に加え、インターネットによる購入方法も導入するなど、更なる売上げの増加に向けて取り組んでいます。

◆競走事業会計からの繰出金の累計総額と内訳◆



※各年度の決算額と令和元年度3月補正後予算額の合計額

◆競走事業の売上額と他の会計への繰出額◆



プレミアム率25%
プレミアム付食事券
の購入申込みが開始

Go To Eat キャンペーン Tokyo

11月19日(木)から、Go To EatキャンペーンTokyoとして、プレミアム率25%の食事券の購入申込みが開始されます。紙の食事券がセットになったアナログ食事券では1万円が1万2500円分、スマートフォンなどを利用したデジタル食事券では8千円で1万円分が購入できます。

専用はがき(市役所1階市民相談室、各文化センター、市政情報センター、むさし府中商工会議所で配布)、または右のQRコードで表示される専用ホームページでお申し込みください。

問合せは、Go To EatキャンペーンTokyoサポートセンター(0570・550・269)へ。



▲Go To EatキャンペーンTokyo専用ホームページのQRコード

多磨駅に桜を描こう!

市と西武鉄道は、12月下旬に供用開始を予定している多磨駅の自由通路・橋上駅舎内の壁に、桜をテーマにしたメモリアルアートを作成するためのイベントを開催します。ぜひ、ご参加ください。

問合せは、地区整備課鉄道計画担当(335・4372)へ。



- ▽日時 ①11月13日(金)・②14日(土)・③15日(日)午後1時~4時
- ▽会場 紅葉丘文化センター
- ▽定員 先着①③240人・②120人
- ▽費用 無料
- ▽内容 桜の花の形の紙に、多磨駅周辺で見られる生き物のイラストを描く
※作成した花をデータ化し、桜の木のメモリアルアートとして壁に貼り付けます。
- ▽申込み 各開催日の午後3時半までに直接会場へ

