

●発行: ①府中市 ●編集: 政策経営部秘書広報課  
●〒183-8703 (個別郵便番号) 府中市宮西町2の24  
●代表電話: ☎042-364-4111 ●FAX: 042-366-1457  
※府中市の市外局番は(042)です。  
●ホームページ: <https://www.city.fuchu.tokyo.jp/>

●世帯数 127,754 (65減) (令和4年3月1日現在、( )は前月比)  
●人口 男 130,105 (105減) 女 129,801 (53減)  
計 259,906 (158減) うち外国人住民数 5,048

## 府中の自然に 触れてみませんか

市では、自然環境や生物多様性の保全のために、市民の皆さんが自然と触れ合える機会の創出に努めています。

暖くなるこれからの時期は、多様な動植物が観察できます。  
本市の自然について、楽しみながら学び、考えてみませんか。

☎環境政策課(☎335-4315)



### キスゲフェスティバル

4月30日(土)から浅間山でキスゲフェスティバルを開催します。

美しく咲いたムサシノキスゲやキンラン・ギンラン等の山野草が皆さんをお待ちしています。

☎都立武蔵野公園サービス☎(☎361-6861)

📅4月30日(土)、5月1日(日)・7日(土)・8日(日)午前10時～午後4時/雨天中止

📍都立浅間山公園あずまや

📌浅間山に咲く花や野鳥の写真の展示、希望者への園内案内ほか

### 貴重な山野草が自生する都立浅間山公園

浅間山は、その昔多摩の台地が古多摩川や他の河川で削られ、小高い丘として残ったもので、標高約80メートルの堂山、中山、前山の3つの頂からなります。

同公園だけに自生するムサシノキスゲのほか、春には希少種のキンラン・ギンラン、夏にはかれんなヤマユリ等を楽しむことができ、多様な動植物の貴重な生息・生育域となっています。



写真提供: NPO birth

### 都立浅間山公園だけに咲く希少種 ムサシノキスゲ

ムサシノキスゲは、全国でも同公園だけに自生する珍しい植物で、都の絶滅危惧種に選定されています。見頃は4月下旬から5月上旬で、雑木林をだいたい色に彩る花の群生を見ることができます。

### 自然観察ウォーキングツアー「多摩川レンリソウ」

レンリソウや植物、野鳥等を観察しながら多摩川周辺を散策するウォーキングツアーを開催します。

☎環境政策課(☎335-4315)

📅5月9日(月)午前9時～正午/雨天中止

📍集合場所 中河原駅前

定 25人(抽せん)

費 無料

📌4月11日(月)から22日(金)に、電話で同課へ



◀レンリソウ

### 水と緑のネットワークウォーキングマップを販売中

市内の公園や緑道等を巡る全10コースを掲載した水と緑のネットワークウォーキングマップを販売しています。

マップを参考に市内を歩き、府中の自然を探してみませんか。

☎環境政策課(☎335-4315)

📍販売場所 市役所1階市民相談室、市政情報☎、観光情報☎、各文化☎ほか

📌価格 100円

※市の📄からダウンロードできます。



### 笑顔の府中

市長コラム 110

府中市長 高野 律雄

### 春の出会い

42年前の春を思い出す再会が先月ありました。大学入学と同時に知り合った友達との約35年ぶりの再会です。きっかけは1月下旬に府中の森芸術劇場で行われた「第31回モーツァルト・バースデー・コンサート」。本市はウィーン市ヘルナルス区と30年にわたり友好関係があり、オーストラリアを代表する偉大な音楽家の誕生日を祝うコンサートなので、ご案内をいただき出席を即決しました。

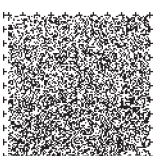
内容はコンサート形式によるオペラで、音楽的センスのない私にも分かりやすく、とても楽しい時間を過ごして家路につきました。すると後

日、これをご紹介いただいた方から、私の大学の同級生が合唱団の中にいたらしいと、お名前とともに伺いました。すぐに鮮明な記憶がよみがえり、ヘルナルス区との未来を考える「歌のまち府中」のお話もしたいと、主催者代表の方と一緒に市役所までお越しいただいたのです。  
18歳の春、何もかもがまぶしく見えました。ラグビーの練習は厳しかったですが、新たな出会いが次々とあり、友の輪が日々広がる楽しさがありました。また、大人の世界に少し仲間入りできた喜びを感じるとともに、明るい未来が必ずあると確信していたようにも思います。還暦の私にうれしい再会をプレゼントしてくれたモーツァルトのご縁に感謝するとともに、平和と安全に不安を感じることからこそ、新しいステージに立たれた皆さんがすばらしい春の出会いを一つでも多く経験されるように望んでやみません。

## 新型コロナワクチン3回目接種 12～17歳の3回目接種 接種券の発送

12～17歳の方へのファイザー社製ワクチンの3回目接種が薬事承認されたことから、令和3年10月までに2回目の接種を終えた12～17歳の方の接種券を、4月1日に発送しました。届いていない方は、府中市新型コロナワクチンコールセンター(☎0570-042567)へご連絡ください。

接種を希望される方は、ファイザー社製ワクチンの接種を実施している個別接種会場にご予約ください。



◀個別接種  
会場一覧

# 各種計画を策定しました

市では、次のとおり各種計画を策定しました。  
各計画と計画案に寄せられた皆さんからのご意見は、各担当窓口、市役所3階市政情報公開室、中央図書館、各文化センター、市政情報センター、市のHPでご覧になれます。

## 府中市総合計画

**趣旨** 市政のあらゆる分野を対象とした総合的・計画的なまちづくりの指針となる計画  
**計画期間** 令和4年度から11年度  
**内**  
○計画策定の背景  
○まちづくりの基本理念  
○施策体系及び方向性  
**問** 政策課(☎335-4010)



## 公共施設マネジメント基本方針

**趣旨** 公共施設を市民共有の財産として、良好な状態で、過度な負担を残すことなく、次世代に引き継いでいくことを目指す方針  
**内**  
○公共施設を取り巻く状況  
○基本方針  
○推進体制  
**問** 建築施設課(☎335-4358)

## 公共施設マネジメント推進プラン

**趣旨** 公共施設に係る具体的な取組を示し、施設の更新や維持・管理を効率的かつ効果的に行うことを目指すプラン  
**計画期間** 令和4年度から7年度  
**内**  
○最適化に向けた施設別プラン  
○計画的保全の取組  
○モデル事業  
**問** 建築施設課(☎335-4358)

## デジタル化推進計画

**趣旨** 総合計画の実現をデジタル化

の側面から支援するため、本市が取り組むべき施策をまとめた計画  
**計画期間** 令和4年度から7年度  
**内**  
○デジタル化に向けた基本的な考え方  
○デジタル化に向けた取組  
○推進体制  
**問** 情報戦略課(☎335-4057)

## 市民協働の推進に関する基本方針

**趣旨** 誰もが市民協働をより身近に感じ、協働のまちづくりに参画する府中市の実現を目指す方針  
**内**  
○市民協働の定義  
○尊重すべき6つの原則  
○中間支援組織の機能  
○本市が目指す市民協働の姿と今後の方向性  
**問** 協働共創推進課(☎335-4414)

## 商店街振興プラン

**趣旨** 様々な社会情勢の変化を受けて、商店街に対する市民の多様化する

ニーズへの対応と、商店街の活性化に向けた今後の方策を明確化するためのプラン  
**計画期間** 令和4年度から11年度  
**内**  
○市内の商店街を取り巻く現状と課題  
○商店街振興に向けた施策展開  
○立地別施策活用の考え方  
**問** 産業振興課(☎335-4142)

## 農業振興計画

**趣旨** 地域の農業が豊かな市民生活を支える存在として安定的に継続し、将来に向けて展開していくことができるよう、農業振興施策の方向や具体的展開を掲げた計画  
**計画期間** 令和4年度から11年度  
**内**  
○府中農業の現状と課題  
○農業振興の方向  
○農業振興施策の展開  
**問** 産業振興課(☎335-4143)

## 観光振興プラン

**趣旨** 観光を取り巻く状況が大きく変化する中、旅行者の意識や行動の多様化を踏まえた、持続可能な観光・交流の実現を目指すプラン  
**計画期間** 令和4年度から11年度  
**内**  
○本市の概要、観光の現状と課題  
○基本目標と施策の方向性  
○観光振興へ向けた施策  
**問** 観光プロモーション課(☎335-4095)

## 空家等対策計画

**趣旨** 市内の空き家等に関する対策を総合的かつ計画的に実施するための計画  
**計画期間** 令和4年度から7年度

**内**  
○空き家対策の基本方針  
○相談への対応  
**問** 環境政策課(☎335-4195)

## スポーツ推進計画

**趣旨** スポーツに関する施策を総合的かつ計画的に推進するための計画  
**計画期間** 令和4年度から11年度  
**内**  
○現状と課題  
○計画の基本的な考え方  
○施策の展開と具体的な取組  
**問** スポーツタウン推進課(☎335-4499)

## 住宅マスタープラン

**趣旨** 市民の住生活の安定の確保及び向上の促進に関する施策を総合的かつ計画的に推進するためのプラン  
**計画期間** 令和4年度から11年度  
**内**  
○本市の住宅政策を取り巻く現状と課題  
○基本理念・目標・方針  
○住宅施策の具体的展開  
○計画の実現に向けて  
**問** 住宅課(☎335-4458)

## 学校教育プラン

**趣旨** 学校教育の施策の方向性を示し、推進していくためのプラン  
**計画期間** 令和4年度から11年度  
**内**  
○学校教育を取り巻く状況  
○基本理念と目指す人間像  
○3つの施策と主な取組  
**問** 教育総務課(☎335-4424)

### 運転免許証を自主返納した高齢者に

## 無記名式交通ICカードを交付

市では、高齢者の運転免許証の自主返納を推進するため、自主返納した高齢者に、公共交通機関等で使用できる2000円分の無記名式交通ICカードを交付します。  
**問** 地域安全対策課(☎335-4147)

- 内** 有効期限内の全ての運転免許証を自主返納した満65歳以上の市民で、自主返納した日から1年以内の方
- 問** 先着600人(1人1回)
- 申** 決められた用紙(市役所4階地域安全対策課に用意、ダウンロード可)で同課へ
- ※申請による運転免許の取消通知書、運転経歴証明書(取消済みの運転免許証でも可)の提示が必要です。
- ※運転免許証の返納場所は、都内各警察署、または各運転免許試験場です。



### マイナンバーカードをお持ちの方

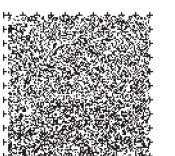
## 証明書交付サービス用 キオスク端末をご利用ください

4月14日(木)に、住民票の写し等の証明書が発行できるキオスク端末を市役所1階総合窓口課に設置します。

このキオスク端末は、マイナンバーカード(利用者証明用電子証明書が必要)をお持ちの市民であれば、申請書を書かずに証明書を取得することができます。  
**問** 総合窓口課(☎335-4333)



**取得できる証明書** 住民票の写し、印鑑登録証明書、市(都)民税の課税(非課税)証明書、所得証明書、戸籍証明書(戸籍謄本・抄本、戸籍の附票の写し)  
※手数料は市のHPをご覧ください。  
**利用時間** 平日の午前8時半~午後5時、第2・4土曜日の午前8時半~正午(祝日、システム休止日を除く)





# 市からの情報かわら版

●各事業の申込み(先着順)で、時間の記載のないものは、午前8時半から受け付けます

各種催し等は、新型コロナウイルスの感染拡大防止のため、中止する場合があります。詳細は、HPでご確認いただくか、各担当へお問い合わせください。

## 募集

### 市非常勤職員 (月額制会計年度任用職員)

#### ■①保育士、②保育所作業員

採用日6月1日(水)

対①保育士資格をもつ方

募集人数各1人(試験)

内②調理業務ほか

募集要項4月28日(木)まで、市役所5階保育支援課で配布(平日のみ)／ダウンロード可

申4月28日(木)まで(必着)に、履歴書、小論文、資格証の写し(②は履歴書のみ)を〒183-8703保育支援課(☎☎335-4233)へ

### ごみの情報紙「府中のごみ」の 広告主

配布時期7月、令和5年2月

発行部数1号当たり約12万8000部(全戸配布)

広告の規格 1枠当たり縦5.5センチ×横9センチ／カラー／広告は広告主が作成

募集枠数1号当たり4枠(全8枠)

広告料1枠5万円(税込み)

申5月13日(金)まで(必着)に、決められた用紙(市役所6階資源循環推進課に用意、ダウンロード可)、広告の内容が分かるものを、〒183-8703資源循環推進課(☎☎335-4437)へ

## 講座・催し

### 環境保全活動センター事業 府中かんきょう塾

対下の表のとおり

場第2庁舎3階会議室ほか

対市民、市内在勤・在学の方

定30人(抽せん)

費650円以内

申4月22日(金)まで(必着)に、はがきに住所、氏名(ふりがな)、年齢、電

話番号を記入して、〒183-8703環境政策課「府中かんきょう塾」係(☎☎335-4472)へ

### 環境保全活動センター事業 自然体験「田んぼの学校」

対5月29日、7月17日、9月25日、10月23日(日)午前9時～正午(全4回)

場東京農工大学本町農場(本町3の7)

対小学生以上の方(小学3年生以下は保護者同伴)

定20人(抽せん)

費500円

内田植え、稲観察、生き物探し、稲刈りほか

申4月28日(木)まで(必着)に、往復はがきに住所、氏名(ふりがな)、年齢(学校名・学年)、電話番号、返信用宛名を記入して、府中かんきょう市民の会・倉町三樹宛(〒183-0057晴見町1の28府中グリーンハイツ8の603)へ

場環境政策課(☎☎335-4472)

### 子育てひろば「ほのぼ」

対5月の毎週金曜日 午前10時～11時半(全4回)

場住吉文化センター

対令和3年6月～令和4年2月生まれの乳児と保護者で、初めて参加する方／兄弟の参加不可

定先着10組

費無料

内親子交流、子育ての相談・情報提供ほか

申4月12日(火)からの平日の午前10時～午後3時に、電話で地域子育て支援室「はぐ」すみよし(☎☎351-3701)へ

## お知らせ

### 就学援助費の申込み受付

対市民で、一定所得以下の保護者  
内学用品費等、就学に必要な費用の援助

申

○市立小・中学校の児童・生徒…決められた用紙(各学校で配布、ダウンロード可)に必要書類を添えて、各学校、または市役所8階学務保健課へ

○市立小・中学校以外の児童・生徒…決められた用紙(同課に用意、ダウンロード可)に必要書類を添えて、

同課へ  
場同課(☎☎335-4436)

### 高齢者等保養施設利用 助成事業

利用期間 令和5年3月31日(金)まで

対市民で、70歳以上の方、または在宅ねたきり高齢者介護者慰労金を受給している方

助成額 1人1泊3000円／年度内1泊まで  
宿泊施設 下の表のとおり

利用方法 宿泊施設へ電話で予約後、市役所1階高齢者支援課で助成を申し込み、現地で助成額を差し引いた宿泊代金を精算

場同課(☎☎335-4011)

施設名	電話
伊香保温泉 石坂旅館	0279-72-3121
湯河原温泉 ホテルあかね	0465-63-2255
増富ラジウム温泉 金泉閣	0551-45-0511
シャトレーゼホテル 石和	055-262-3755
石和温泉 石和びゅうほてる	055-262-4425
富士河口湖温泉 足和田ホテル	0555-82-2321
鬼怒川温泉 ホテル鬼怒川御苑	0288-77-1073
青梅石神温泉 おくたま路	0428-78-9711
ホテル九十九里ヴィラそとぼう	0470-87-7111
かんぼの宿 熱海(本館・別館)	0557-83-6111
かんぼの宿 旭	0479-63-2161
かんぼの宿 青梅	0428-23-1171
かんぼの宿 鴨川	04-7092-1231
かんぼの宿 塩原	0287-32-2845
JPリゾート 伊豆高原	0557-51-4400

### 掲示板



### 休止

#### ■①自動交付機、②コンビニ交付サービス

①市役所…4月21日(木)午前10時～正午・23日(土)午後1時～午前0時、市政情報センター…4月21日(木)午後2時～4時・23日(土)午後1時～午前0時・②23日(土)午後1時～午前0時／保守点検のため場総合窓口課(☎☎335-4333)

### ◆環境保全活動センター事業府中かんきょう塾◆

日時	内容
5月14日(土)午後1時～5時	開講式、脱炭素社会に関する講座ほか
6月1日(水)午前9時～午後4時	小網代の森(神奈川県三浦市)の見学
7月9日(土)午前9時半～正午	自然観察「多摩川の植物とアレロパシー観察」
9月17日(土)午前9時半～正午	環境活動体験「浅間山の保全活動」
10月15日(土)午後1時～5時	エネルギーの地産地消に関する講座ほか
11月12日(土)午後1時～5時	諸外国の環境活動紹介に関する講座ほか
12月17日(土)午後1時～5時	ワークショップ成果発表、修了式

※講座の日時・内容が変更・中止となる場合があります。

## 審議会・協議会等

会議名	日時	会場	定員	傍聴の申込み
建築審査会	4月15日(金)午後3時	市役所3階会議室	先着3人	前日までに建築指導課(☎☎335-4479)へ
教育委員会定例会	4月21日(木)午後2時	教育センター	-	前日までに教育総務課(☎☎335-4424)へ
文化芸術あり方検討協議会	4月22日(金)午後2時	中央文化センター	各先着5人	前日までに地域コミュニティ課(☎☎335-4137)へ
土地利用景観調整審査会	4月22日(金)午後5時	市役所3階会議室	-	前日までに計画課(☎☎335-4412)へ
都市計画審議会	4月25日(月)午後2時	第2庁舎3階会議室	先着3人	4月22日(金)までに計画課(☎☎335-4335)へ

## 若年層健康診査(18～39歳)

対7月1日(金)から9月30日(金)

場各協力医療機関

対昭和58年4月1日から平成17年3月31日生まれの市民で、職場等で健康診査を受ける機会がない方(受診時に妊娠中、または産後1年以内の方を除く)

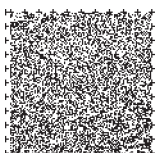
定1250人(抽せん)

費無料／医師の指示による診査項目以外の検査や再検査等は有料

内問診、身体計測(身長・体重・腹囲・BMI)、血圧、尿・血液・胸部X線検査、心電図、眼底検査

※眼底検査は、医師の判断で実施します。

申4月11日(月)から5月20日(金)に、保健センター(☎☎368-6511)窓口で受付／電子申請可



## ①胃がん(内視鏡検査)・②乳がん・③子宮頸がん検診の実施

対6月から8月

場各協力医療機関

対市民で、令和4年4月1日から令和5年3月31日(金)に①50～74歳の偶数歳になる方・②40歳以上になる女性・③20歳以上になる女性

※既往歴のある方、または現在治療中・経過観察中の方は受診できない場合があります。

定先着①700人・②1300人・③1500人

費①2500円、②③各500円

申4月15日(金)から5月20日(金)(当日消印有効)に、はがき(1人1枚)に希望検診名、氏名(ふりがな)、住所、生年月日、性別、電話番号を記入して、保健センター(〒183-0055府中町2の25/☎☎368-6511)へ

※4月に全戸配布する「令和4年度健康応援ガイド」で対象要件等を確認のうえ、お申し込みください。

※胃がん(バリウム検査)・肺がん・大腸がん検診の募集は、7月頃に広報ふちゅうでお知らせします。

市からの情報かわら版

●各事業の申込み(先着順)で、時間の記載のないものは、午前8時半から受け付けます

各種催し等は、新型コロナウイルスの感染拡大防止のため、中止する場合があります。詳細は、☎でご確認いただくか、各担当へお問い合わせください。

お知らせ

国民健康保険の加入・脱退等の手続き

離職や就職、転出入等により市の国民健康保険に加入・脱退する方は、手続きが必要です。また、世帯に変更があった場合にも手続きが必要です。

加入・脱退・変更の手続きは、市役所1階総合窓口課・5階保険年金課、白糸台・西府文化センターで受け付けています。

なお、加入(転入のときを除く)・脱退の手続きは、郵送でも受け付けています。詳細は市の☎をご確認ください。



☎保険年金課(☎335-4055)

■手続きに必要なもの

届出者の本人確認書類(マイナンバーカードや運転免許証等)、該当者(死亡した場合を除く)と世帯主のマイナンバーカード、またはマイナンバーがわかるもののほか、次のものが必要です。

加入する場合

- 勤務先等の健康保険を脱退したとき...勤務先等の健康保険の資格喪失日がわかるもの
○転入するとき...前住居地の市区町村の転出証明書(住民基本台帳カード・マイナンバーカードをお持ちの方で転出届の特例の適用を受けた方は不要)

脱退する場合

- 勤務先等の健康保険に加入したとき...勤務先等の保険証、国民健康保険被保険者証
○転出するとき...国民健康保険被保険者証

世帯に変更があった場合

- 世帯主・世帯変更したとき...国民健康保険被保険者証

まちの美化活動をすすみましょう

市では、ごみのポイ捨てをなくし、きれいなまちにするため、けやき並木等での定期的な清掃活動を実施しています。

美化活動を実施・参加することで、未来へ続く美化の輪を広げていきましょう。

☎環境政策課(☎335-4195)

■けやき並木と府中駅周辺の清掃活動

☎毎月20日(土・日曜日、祝日の場合は直前の平日) 午前7時45分~8時45分/雨天中止

☎当日直接会場へ

■中河原駅周辺の清掃活動

☎5・11・12月の第2金曜日 午前8時~9時/雨天中止

☎当日直接会場へ

妊娠を希望する女性や同居者向け 風しんの抗体検査・予防接種

風しんに対する免疫を持たない女性が、妊娠中(特に妊娠初期)に風しんに感染すると、胎児が先天性風しん症候群となる恐れがあるため、風しんの抗体保有状況を確認する検査を実施しています。

また、検査の結果、免疫が不十分と診断された方の予防接種費用の一部を助成しています。

■抗体検査

☎19歳以上の市民で、今までに風しん、またはMR(麻しん・風しん)ワクチンによる予防接種を2回以上受けたことがなく、市の風しん抗体検査を受けたことがない、次のいずれかに該当する方

- 妊娠を希望する女性
○妊婦の同居者、または妊娠を希望する女性の同居者

☎無料

※事前に子ども家庭支援課母子保健係に申請後、市内協力医療機関で検査してください。

■予防接種

☎抗体検査の結果、抗体価が十分でないと判断された方

☎MR5000円、風しん3000円

※助成額を差し引いた後の金額です。

※生活保護受給世帯の方は無料で接種できますので、申請時に生活保護受給証明書を持参してください。

◆ 共通項目 ◆

☎令和5年3月31日(金)まで

☎子ども家庭支援課母子保健係(☎☎368-5333)

府中新町二丁目地区景観協定の縦覧

☎4月11日(月)から25日(月)の平日 第2庁舎7階計画課

☎

○所在地 新町2の26の59の一部

○面積 2377.98平方メートル

※関係人は、4月25日(月)まで(必着)に、意見書を同課(〒183-0056寿町1の5/☎☎335-4412)に提出できます。

小学1年生に「府中っ子学びのパスポート」を配布

市では、市内の小・中学生が府中の歴史や文化、優れた美術作品に触れることで、意欲的に自主学習ができるように、郷土の森博物館、府中市美術館の入館料が無料になる「府中っ子学びのパスポート」を配布しています。

☎有効期間 中学校卒業まで

☎利用範囲 郷土の森博物館の園内・常設展・企画展、府中市美術館の常設展・企画展

☎配布場所

- 市内の小学校の1年生...各学校
○市民で市外の小学校の1年生...ふるさと府中歴史館3階ふるさと文化財課、郷土の森博物館、府中市美術館

※転入等で受け取っていない方は、ふるさと文化財課へご連絡ください。

☎同課(☎335-4487)

4月から新体制 市の職員人事異動(部長職)

■人事異動(4月1日付け)

( )は旧職等
▽政策経営部長 石橋純一(政策総務部長)▽政策経営部行政改革担当参事(兼)行政経営課長 佐々木和哉(選挙管理委員会事務局長)▽総務管理部長 沼尻 章(行政管理部長)▽総務管理部人事・法制担当参事(兼)職員課長 志摩雄作(政策総務部次長(兼)職員課長)▽総務管理部次長(兼)財産活用課長 山田英紀(福祉保健部障害者福祉課長)▽総務管理部危機管理監(兼)防災危機管理課長 岩田利治(行政管理部危機管理担当副参事(兼)防災危機管理課長)▽市民協働推進部長 山下隆久(生活環境部長)▽市民協働推進部女性活躍推進担当副参事(兼)多様性社会推進課長(兼)都市交流担当主幹 阿部美佐(市民協働推進部協働推進課長(兼)オリンピック・パラリンピック等関連事業推進担当主幹)▽生活環境部長 新藤純也(政策総務部財政担当参事)▽生活環境部リサイクルプラザ整備担当副参事(兼)資源循環推進課リサイクルプラザ管理運営担当主幹 楠本俊二郎(都市整備部インフラマネジメント担当副参事(兼)道路課インフラマネジメント担当主幹)▽文化スポーツ部長 佐藤直人(政策総務部オリンピック・パラリンピック等推進担当参事(兼)政策課オリンピック・パラリンピック等推進担当主幹)▽福祉保健部次長(兼)生活福祉課長 小森孝生(福祉保健部生活支援課長)▽都市整備部次長(兼)建築指導課長 高橋 潤(都市整備部次長(兼)計画課長)▽まちづくり拠点整備推進本部長(兼)分倍河原駅周辺整備担当主幹 日原治人(都市整備部地区整備課長)▽会計管理者(兼)会計課長 矢部隆之(会計管理者(兼)出納課長)▽議事事務局 関根 滋(文化スポーツ部長)▽選挙管理委員会事務局長 前澤恵介(行政管理部次長(兼)財産活用課長)▽教育部副参事(兼)指導室長 隅田登志意(東京都教育委員会派遣職員)
■退職(3月31日付け)
▽市民協働推進部長 堀江幸雄▽議

会事務局長 加藤哲康
■派遣期間満了(3月31日付け)
▽教育部副参事(兼)指導室長 並木茂男(東京都教育委員会派遣職員)

ありがとうございました
寄付 (敬称略)

■政策経営部(一般寄付金)へ
故 小川 操 5万円

スポーツ

市民スポーツ・レクリエーションフェスティバル総合開会式の演技団体を募集

☎6月19日(日)午前10時

☎場郷土の森総合体育館

☎☎次の全てに該当する団体

- モダンバレエ、ダンススポーツ、よさこい、新体操、ジャズ体操等の演技種目であること
○10人以上の会員で組織した市内の団体であること
○営利を目的としていないこと
○4月26日(火)の事前会議に出席できること

○開会式に出席できること

※演技時間は、各種目15分程度です。

☎4月21日(木)までに、決められた用紙(第2庁舎4階スポーツタウン推進課に用意、ダウンロード可)で、同課(☎☎335-4499)へ

少年サッカー大会 参加チーム募集

☎5月14日から6月12日の土・日曜日
☎場調布基地跡地暫定少年サッカー場ほか

☎☎3分の2以上が市民で、選手・指導者全員がスポーツ傷害保険に加入し、市内で活動する小学生チーム

☎無料

☎☎種別 学年別予選リーグ戦(全6部)

☎4月21日(木)までに、決められた用紙(第2庁舎4階スポーツタウン推進課に用意、ダウンロード可)で、同課(☎☎335-4499)へ

※後日、監督会議を行います。

インディアカ大会

☎5月29日(日)午前9時

☎場郷土の森総合体育館

☎☎中学生以上の市内在住・在勤・在学の方で構成された4~7人のチーム

☎無料

☎☎男子の部、女子の部(男女混合も可)

☎4月28日(木)までに、決められた用紙(第2庁舎4階スポーツタウン推進課、郷土の森総合体育館、各地域体育館に用意、ダウンロード可)で、用紙配布場所(日吉体育館を除く)へ

☎同課(☎335-4499)

■インディアカ審判講習会

☎4月29日(祝)午前9時~午後3時

☎場郷土の森総合体育館

☎☎中学生以上の市内在住・在勤・在学の方

☎☎先着50人

☎無料

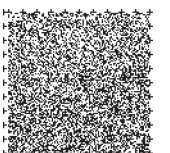
☎☎審判方法、ゲームの進め方を学ぶ ※運動しやすい服装・体育館履き・ホイッスルを持参してください。

☎府中市インディアカ交流協会役員

☎☎当日直接会場へ

☎☎同協会・小林宛

(☎363-7332)



パートナーシップ宣誓 事前予約先の変更

パートナーシップ宣誓制度は、性的マイノリティである2人の関係について、パートナーの関係にあることを公的に証明するものです。

宣誓の手続きには事前予約が必要で、4月から連絡先が変わりました。

☎☎☎電話で多様性社会推進課(☎☎335-4131)へ/電子メール(tayosei01@市ドメイン)可

# 市の施設 講座・催し情報

- 各事業の申込み(先着順)で、時間の記載のないものは、午前9時から受け付けます
- 掲載記事以外の催しは各施設☎でご確認ください

各種催し等は、中止する場合があります。また、施設利用の際には、マスクの着用や検温等にご協力いただく場合があります。詳細は、☎でご確認いただくか、各担当へお問い合わせください。

### 【各施設の所在地等】

生涯学習センター	〒183-0001 浅間町1の7
郷土の森博物館	〒183-0026 南町6の32(入場料300円/中学生以下150円)
府中の森芸術劇場	〒183-0001 浅間町1の2
府中市美術館	〒183-0001 浅間町1の3
ルミエール府中	〒183-0055 府中町2の24

### 生涯学習センター

☎050-3491-9849



### ■はじめてのノルディックウォーキング 健康的に歩くを考える

☎5月7日・14日(土)・19日・26日(木) 午前10時~正午(全4回) ☎先着20人 ☎8500円 ☎フォーム等を学び実践する

### ■季節を感じながらノルディックウォーキングを楽しむ

☎5月19日・26日(木) 午前10時~正午(全2回) ☎先着10人 ☎4500円 ☎ポールの使い方やフォームの見直し、平坦な道やアップダウンのある道歩く

#### ◆上記2記事の共通項目◆

☎高校生以上の方 ☎太田圭佑氏(中央大学スキー部コーチ)ほか ☎運動しやすい服装・体育館履き・飲み物・ポール持参(ポールは貸出可) ☎当館へ

### ■笑顔表情筋講座「マスクで衰えた表情筋を鍛えて若返り」

☎5月10日・24日(火) 午前10時~正午(全2回) ☎3階研修室 ☎高校生以上の方 ☎先着10人 ☎3500円 ☎表情筋のトレーニング ☎北野美穂子氏(笑顔表情筋®プランナー) ☎鏡持参 ☎当館へ

### ■パーチメントクラフト

~レースのようなペーパークラフト

☎5月13日から6月17日の毎週金曜日 午前10時~正午(全6回) ☎2階研修室 ☎高校生以上の方 ☎先着5人 ☎1万1500円(用具を購入する場合は1万9000円が別に必要) ☎下絵を描いたトレーシングペーパーを針やはさみを使って模様を浮かせ上げる ☎清野藤子氏(パーチメントクラフト講師) ☎当館へ

### 郷土の森博物館

☎368-7921



### ■押し花教室~春編

☎4月17日・24日(日) 午前10時~正午(全2回) / 17日が雨天の場合は中止 ☎先着8人 ☎1200円 ☎小学3年生以下は保護者同伴

### ■わらざうり教室

☎4月17日(日) 午後1時~3時 ☎先着6人 ☎1000円 ☎小学4年生以下は保護者同伴

#### ◆上記2記事の共通項目◆

☎ふるさと体験館 ☎電話で当館へ

### ■自然観察会

「園内・春の野鳥ガイド」

☎4月24日(日) 午前9時半~正午 / 雨天中止 ☎博物館正門前集合 ☎300円 ☎春の野鳥を探しながら園内を歩く ☎小学生以下は保護者同伴

### 府中の森芸術劇場

☎335-6211



#### 【チケットの申込み】

チケットふちゅう(午前10時~午後6時)

☎333-9999

### ■プロムナードコンサート~パイプオルガンとバイオリンの調べ

☎4月16日(土) ①午前10時半~11時、②午後2時~3時 ☎ウィーンホール ☎①乳幼児と保護者、②小学生以上の方 ☎①無料、②500円(全席自由) ☎曲目は①エルガー「愛の挨拶」ほか、②パッヘルベル「カノン」ほか ☎小高園里子(パイプオルガン)、安東純子(バイオリン) ☎①当日直

接会場へ、②前売券は当劇場チケットで発売中



▲小高園里子 ▲安東純子

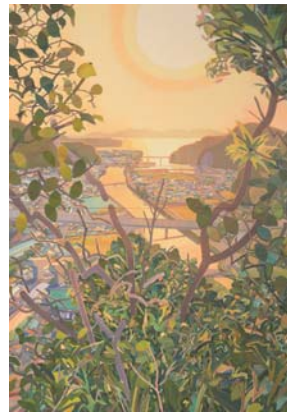
### 府中市美術館

☎336-3371



### ■公開制作~幸田千依「空と競馬場」

☎4月16日(土)から7月10日(日)



▲幸田千依「何時しかの夕暮れ」  
2016年

の午前10時~午後5時 ☎公開制作室 ☎無料 ☎東京競馬場の絵を基に、いくつもの線画で大きな絵を描く ☎制作日は4月16日(土)・24日、5月1日(日)・4日(祝)・31日(火)、6月4日(土)・7日(火)・12日・19日(日)・28日(火) 正午~午後5時

### ■市民ギャラリー「宮本和郎日本画展・丹青会彩墨画展」

☎4月12日(火)から17日(日)の午前10時~午後5時(12日は正午から、17日は午後4時まで) ☎市民ギャラリー ☎無料 ☎日本画の展示

### ■市民ギャラリー

「水彩画サークルぱれっと」

☎4月19日(火)から24日(日)の午前10時~午後5時(19日は正午から、24日は午後3時まで) ☎市民ギャラリー ☎無料 ☎水彩画の展示

### ルミエール府中

市民会館 ☎361-4111

中央図書館 ☎362-8647



中央図書館 ☎

### ■鉄道模型広場 in ルミエール

☎5月4日・5日(祝) 午前10時~午後5時 ☎コンベンションホール ☎無料 ☎市民会館へ

### ■お気に入り本のPOPを作ろう!

☎5月15日(日)まで ☎無料 ☎図書館に所蔵のおすすめ本のポップを募集 ☎決められた用紙(中央図書館に用意、ダウンロード可)で同館へ ☎同館へ

## ルミエール府中(市民会館・中央図書館)

### 休館のお知らせ

ルミエール府中は改修工事等のため、10月1日(土)から令和5年2月28日(火)に休館します。市民会館・中央図書館の一部サービスを継続するため、次のとおり臨時窓口を開設します。詳細は、各施設の☎でご確認ください。

☎文化生涯学習課(☎335-4467)、中央図書館(☎362-8647)

### ■市民会館臨時窓口

☎10月1日(土)から令和5年2月28日(火)の午前9時~午後6時(土・日曜日、祝日は午後5時まで、第1火曜日・第3月曜日とその翌日を除く)

☎保健 ☎

☎施設利用の予約・キャンセル手続き

### ■中央図書館臨時窓口

☎10月5日(水)から令和5年1月31日(火)の午前9時~午後5時(ブックポストは午後8時45分まで、中央文化 ☎の休館日を除く)

☎中央文化 ☎

☎予約資料(自動出納書庫内資料と視聴覚資料を除く)の貸出・返却、利用登録、図書リクエスト受付、ナクソス・ミュージック・ライブラリーの利用申請受付ほか

※令和5年2月1日(水)から28日(火)は、システム改修のため全図書館が休館となり、全てのサービスを休止します。

- 掲載内容は、当事者間で責任をお持ちください

各種催し等は、新型コロナウイルスの感染拡大防止のため、中止する場合があります。詳細は、各問合せ先へお問い合わせください。

## ひろば

### ■「ピアノで誘うイタリア」ALBERTO・PIZZO オペラとカンツォーネの世界

☎5月2日(月) 午後2時~4時 ☎府中の森芸術劇場 ☎小学生以上の方 ☎先着250人 ☎

3000円、学生2000円 ☎ピアノと声楽のコンサート ☎アルベルト・ピッツォ氏(ピアニスト) ☎Musica Neve(☎090-2891-5784)へ

■観世流こども仕舞教室 ☎5月15日から10月2日の毎週日曜日 午後1時15分~2時15分(全10回) ☎中央文化 ☎市内在学の小・中学生、高校生と保護者 ☎先着15人 ☎2500円 ☎能楽の基礎知識と仕舞の体験 ☎清水利郎氏(観世流師範) ☎府中

市謡曲連盟・田中宛(☎361-7888)へ

■スプリングスポーツフェスティバル~バレーボール ☎5月14日(土) 午前8時 ☎郷土の森総合体育館 ☎市内在住・在勤の女性で編成した15人以内のチーム ☎無料 ☎9人制のリーグ戦 ☎4月27日(水)までに、決められた用紙(第2庁舎4階スポーツタウン推進課に用意)で同課へ ☎府中市バレーボール連盟・弓掛宛(☎080-1194-9282)へ

■府中市民踊連盟「舞踊の集い」出演者募集 ☎5月6日(金) 午前10時半~午後4時 ☎市民活動 ☎「プラッツ」 ☎市民 ☎先着20人 ☎参加費1曲

3000円 ☎守屋宅(☎366-0866)へ

■「フラダンス・リーリア」会員募集 ☎活動は木曜日の午前9時半~10時40分(月3回) ☎白糸台体育館ほか ☎入会金2000円、月額3000円 ☎ハワイアンフラダンス ☎前田宛(☎090-2427-0341)へ

■「武蔵台英会話サークル」会員募集 ☎活動は土曜日の午前10時~11時半(月3回) ☎武蔵台文化 ☎ほか ☎入会金1000円、月額3000円 ☎ベッキー菊池氏(英会話講師) ☎栗田宅(☎321-2522)へ

# 市の施設 講座・催し情報


●各事業の申込み(先着順)で、時間の記載のないものは、午前9時から受け付けます  
●掲載記事以外の催しは各施設HPでご確認ください

各種催し等は、中止する場合があります。また、施設利用の際には、マスクの着用や検温等にご協力いただく場合があります。詳細は、HPでご確認いただくか、各担当へお問い合わせください。


### 【各施設の所在地等】

市民活動センター「プラッツ」	〒183-0023 宮町1の100
子ども家庭支援センター「たち」	〒183-0023 宮町1の50
男女共同参画センター「フュール」	〒183-0034 住吉町1の84
介護予防推進センター「いきいきプラザ」	〒183-0033 分梅町1の31
ふれあい会館	〒183-0055 府中町1の30


市民活動センター  
「プラッツ」  
☎319-9703



■市民活動専門講座「これからの市民活動に必要な考え方と連携のポイント」  
☎5月21日(土)午後2時~4時半  
☎先着30人 ☎2000円、当館登録団体1000円  
☎連携を生むための考え方や、協働を進める仕組みづくり  
☎松原 明氏(協力世界代表) ☎当館へ/申込みフォームからの申込み可



子ども家庭支援センター  
「たち」  
☎354-8700



■1歳交流会「はいぼ」  
☎①5月13日・27日、②5月20日、6月3日(金)午前10時15分~11時15分(各全2回) ☎交流ひろば ☎交流ひろばの利用登録(予定可)をしている市民で、①令和2年10~12月・②令和3年1~3月生まれの第1子と親 ☎各8組(抽せん) ☎無料 ☎親子遊びほか  
☎4月27日(水)まで(必着)に、往復はがきに住所、親子の氏名(ふりが

## 多胎児交流会「そらまめクラブ」

双子・三つ子の子育てをしている方向士の情報交換等を行います。ぜひ、ご参加ください。  
☎子ども家庭支援「たち」(☎354-8700)

☎5月14日(土)午前10時15分~11時15分  
☎場交流ひろば  
☎交流ひろばの利用登録(予定可)をしている市民で、平成31年4月1日以降生まれの双子、または三つ子と親  
☎8組(抽せん)  
☎費無料

☎未就学の兄弟姉妹の参加可  
☎4月27日(水)まで(必着)に、往復はがきに住所、親子の氏名(ふりがな)、子どもの生年月日・性別、電話番号、参加動機、返信用宛名を記入して、当館「多胎児交流会」係へ/返信用はがき持参での申込み可/同館から申込み可


## 西府町農業公園 農業体験講座参加者募集

①夏野菜(ナス科)コース  
②夏野菜(ウリ科・スイートコーン)コース  
③親子夏野菜(枝豆・スイートコーン)コース

☎①5月1日(日)・14日、6月25日、7月23日(土)、②5月3日(祝)・21日、6月11日、7月30日(土)午前9時半~11時半(各全4回)、③5月14日(土)から8月の土曜日の午後1時半~3時/雨天の場合は翌日  
☎場同公園  
☎①②市民、③市内在住の小・中学生と保護者  
☎①②各20組50人、③15組30人(抽せん)  
☎費①②各1組1500円、③1組1000円  
☎①トマト・ナス・ピーマン、②キュウリ・カボチャ・スイートコーン、③枝豆・スイートコーンの種まき・苗植えから収穫までの体験  
※栽培品目は種苗の状況により変更する場合があります。  
☎①②アグリメディア(同公園運営事業者)、③JAマインズ西府地区青壮年部  
☎4月18日(月)まで(必着)に、往復はがきに参加希望者全員の住所・氏名・年齢・電話番号、希望コース、返信用宛名を記入して、〒183-8703産業振興課「農業体験講座」係(☎☎335-4143)へ


な)、子どもの生年月日・性別、電話番号、参加動機、返信用宛名を記入して、当館「1歳交流会」係へ/返信用はがき持参での申込み可

男女共同参画センター  
「フュール」  
☎351-4600



■言葉とあそぼう!!  
体験型おはなし会  
☎5月21日、6月11日、7月16日、8月6日・20日、9月17日(土)午後2時~3時半(全6回) ☎小学生と保護者 ☎先着7組 ☎無料 ☎昔話や物語の読み聞かせ、語りを通してコミュニケーション能力を高める ☎須山優子氏(おはなし夢くらぶ主宰) ☎4月11日(月)から当館へ

介護予防推進センター  
「いきいきプラザ」  
☎330-2010



◆共通項目◆  
☎65歳以上の市民 ☎無料 ☎4月

12日(火)から当館へ

■介護予防講座「カラダを動かしてフレイル予防」  
☎4月22日(金)①午前9時~10時、②午後1時~2時 ☎各先着20人(1人1回) ☎①全身のストレッチ体操、②転倒予防のためのバランストレーニング

■フレイル予防講習会  
☎4月27日(水)午前10時~11時半 ☎先着20人 ☎心身の衰えを防ぐ体操ほか

ふれあい会館  
府中ボランティア ☎364-0088



■ボランティア・協力会員入門研修  
☎4月30日(土)午後1時半~3時半  
☎3階会議室 ☎市内でボランティア活動を始めたい方 ☎先着10人 ☎ボランティア活動時の心構え及び在宅福祉助け合い事業の説明 ☎府中ボランティア ☎

## 令和4年度 府中市消防団の体制

府中市消防団(総団員数約400人)は、火災や災害から市民の生命・財産を守るため、日頃から訓練や消防設備等の点検を行っています。  
令和4年度は、次の方々が地域の防災リーダーとして、防火・防災等の活動を行います。  
☎防災危機管理課(☎335-4068)

■府中市消防団の体制と警戒区域 (敬称略)

▽団長…本間郁浩  
▽副団長…中田和夫、川崎好之、田村茂、村井雅一、海老澤拓馬、田中良和  
▽第1分団長(押立町)…小林佑司  
▽第2分団長(白糸台)…田中一彦  
▽第3分団長(多磨町・朝日町・紅葉丘)…照川寛樹  
▽第4分団長(若松町・浅間町)…金井敦史  
▽第5分団長(小柳町)…内海展行  
▽第6分団長(是政)…中村善隆  
▽第7分団長(緑町・八幡町・日吉町)…芳賀 巧  
▽第8分団長(天神町・新町・幸町・栄町)…久村聡一  
▽第9分団長(府中町・宮町)…笹本 浩二

▽第10分団長(宮西町・寿町・晴見町・栄町)…野口富嗣  
▽第11分団長(矢崎町・本町)…岡野 亨  
▽第12分団長(片町・日鋼町・東芝町・美好町)…佐伯佳孝  
▽第13分団長(南町)…加藤雅大  
▽第14分団長(西原町・日新町・本宿町・西府町)…小沼浩二  
▽第15分団長(分梅町・住吉町)…森田吉隆  
▽第16分団長(四谷・日新町)…澤井 薫  
▽第17分団長(清水が丘)…阿川 猛  
▽第18分団長(武蔵台・北山町)…大貫 剛

## 明星中学校・高等学校と 地域活性化に関する協働協定を締結

市と明星中学校・高等学校は、地域活性化に関する協働協定を締結しました。  
この協定に基づく連携の取組として、生徒による市のイベントの運営補助や、SDGs(エスディーゼーズ)に関するワークショップの開催等、令和4年度に約20件を実施します。  
☎協働共創推進課(☎335-4414)

■主な協定内容  
○まちづくり及び地域活性化に関すること  
○自然・環境の保全に関すること  
○社会福祉及び地域の安心・安全に関すること  
○教育・文化・スポーツの振興及び生涯学習に関すること  
○産業・観光の振興に関すること  
○人材の育成に関すること  
○特色ある学校教育に関すること

▲左から高野市長、福本校長

