

●発行: 府中市 ●編集: 政策経営部秘書広報課
●〒183-8703(個別郵便番号) 府中市宮西町2の24
●代表電話: ☎042-364-4111 ●FAX: 042-366-1457
※府中市の市外局番は(042)です。
●ホームページ: <https://www.city.fuchu.tokyo.jp/>

●世帯数 128,686(151減) (令和5年1月1日現在、()は前月比)
●人口 男 130,035(90減) 女 129,889(75減)
計 259,924(165減) うち外国人住民数 5,665

交通災害共済

ちよこつと共済

に加入しませんか

交通事故に遭ったときに見舞金を受けられる交通災害共済「ちよこつと共済」の令和5年度分の加入申込みを受け付けています。

☎地域安全対策課(☎335-4147)

ちよこつと共済とは

東京都の全市町村が住民の方々を対象に、共同で実施する相互扶助を目的とした公的な交通災害共済制度です。交通事故に遭い、治療を受けた会員の方に、加入者の会費から見舞金をお支払いします。



ちよこつと共済は、加入者本人のみが補償を受けられる制度です。東京都で加入が義務付けられている、相手方に対する自転車損害賠償保険には該当しません。



共済期間 4月1日(土)から令和6年3月31日(日) (共済期間中に途中加入する方は、申込み日の翌日から)

対象 市民

概要

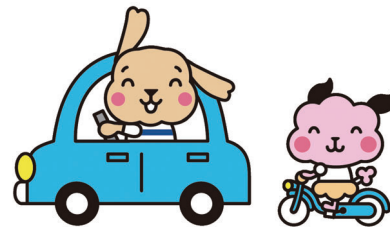
会費・見舞金

- Aコース…会費年額1000円、見舞金4~300万円 ●Bコース…会費年額500円、見舞金2~150万円
- ※3歳から中学生は、市でBコースに一括加入しますので、コース変更時を除いて個人での申込みは必要ありません。
- ※既にBコースに加入した方で、Aコースに変更を希望する場合は、500円が必要です。
- ※見舞金は、国内で、自動車・自転車等の交通による人身事故で死傷し、医療機関で治療を受けた場合に支給されます。
- ※見舞金の請求には、交通事故証明書等の提出が必要なため、自転車の単独事故等、小さな事故であっても必ず警察に届け出てください。



申込み方法

- ちよこつと共済の☎からオンライン申込み
- 会費を持って、平日に市役所4階地域安全対策課、または各文化センターへ
- 次の日時・会場で申込み
2月11日・25日、3月11日・25日(土) 午前8時半~正午…市役所東玄関
4月3日(月) から…市役所1階総合窓口課



概要、オンライン申込み等の詳細はこちら



▲ちよこつと共済の☎

※パンフレットを2月上旬に全戸配布します(令和5年度分から「加入申込書」はパンフレットに付属していません)。

市の負担で申し込める方



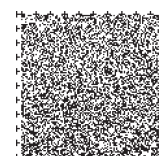
次のいずれかに該当する方がBコースを申し込む場合、市が会費を負担します(窓口での申込みのみ)。

- ☎●身体障害者手帳1~3級、愛の手帳1~3度、精神障害者保健福祉手帳1~3級をお持ちの方
- 18歳未満の子どものいる遺族基礎年金を受けている親子
- ※申込み時に対象であることを証明できるもの(各手帳の原本(障害者手帳アプリ「ミライロID」可/7ページに掲載)、国民年金・厚生年金保険年金証書等の原本)が必要です。
- ※Aコースを希望する方は、500円が必要です。

第1回府中市議会定例会

招集日は2月17日(金)

新型コロナウイルス感染症拡大の状況を鑑み、傍聴を制限させていただく場合がありますので、その場合は、府中市議会☎で配信しているインターネット中継をご覧ください。
☎議事課(☎335-4507)



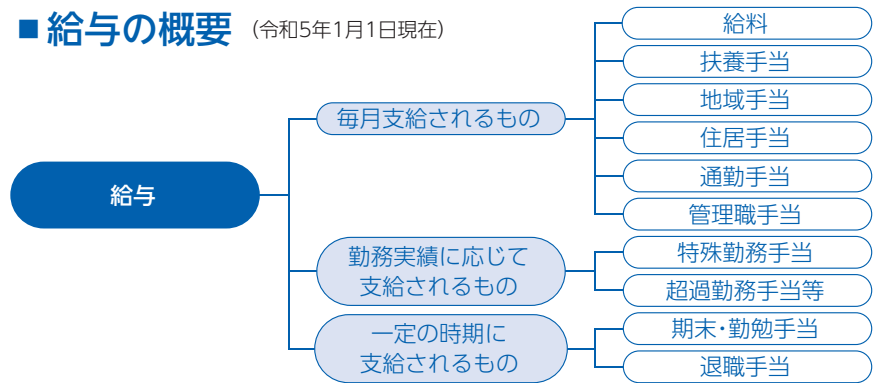
お知らせします

市職員・特別職の給与等

市職員・特別職の給与等は、市議会の議決によって定められる条例やこれに基づく規則によって定められ、支給状況を毎年お知らせしています。

職員課 (☎335-4051)

■ 給与の概要 (令和5年1月1日現在)



1 人件費の状況(普通会計決算)

区分	住民基本台帳人口	歳出額(A)	実質収支	人件費(B)	人件費比率(B/A)
令和3年度	令和4年1月1日現在 26万253人	1364億 2846万3千円	44億 2638万3千円	122億 5604万8千円	9.0%

※府中市の普通会計は、一般会計、公共用地特別会計を合わせ、統計上の調整をしたものです。
※人件費には、特別職に支給する給料、報酬等を含みます。

2 人件費比率の推移(普通会計決算)

会計年度	平成29年度	平成30年度	令和元年度	令和2年度	令和3年度
歳出額	1140億 6300万円	988億 9500万円	1029億 9800万円	1348億 3400万円	1364億 2800万円
人件費	110億 2000万円	111億 6000万円	114億 1700万円	124億 6100万円	122億 5600万円
人件費比率	9.7%	11.3%	11.1%	9.2%	9.0%

3 職員給与費の状況(普通会計予算)

区分	職員数(A)	給与費				1人当たり給与費(B/A)
		給料	職員手当	期末・勤勉手当	計(B)	
令和4年度	1238人	45億1461万円	15億319万2千円	20億1855万6千円	80億3635万8千円	649万1千円

※給与費は、当初予算に計上した額です。
※職員手当には、退職手当を含みません。
※非常勤職員を除きます。

4 職員の平均給料月額・平均給与月額・平均年齢の状況 (令和4年4月1日現在)

区分	一般行政職			技能労務職		
	平均給料月額	平均給与月額	平均年齢	平均給料月額	平均給与月額	平均年齢
府中市	30万471円	41万9903円	39.0歳	32万2619円	40万4891円	50.8歳

※平均給与月額は、令和4年4月に支給した給料(基本給に相当するもの)に諸手当(扶養手当、地域手当、住居手当、通勤手当等)を加えたものの1人当たりの平均額です。
※期末・勤勉手当(ボーナスに相当するもの)は含みません。

5 職員の初任給の状況 (令和5年1月1日現在)

区分	府中市	国	東京都	
一般行政職	大学卒	18万7900円	総合職 18万9700円 一般職 18万5200円	18万7900円
	高校卒	15万2200円	15万4600円	15万2200円

6 職員の経験年数別・学歴別平均給料月額の状況 (令和4年4月1日現在)

区分	経験年数10~14年	経験年数15~19年	経験年数20~24年	
一般行政職	大学卒	27万8859円	32万5296円	36万667円
	高校卒	25万3600円	32万2000円	29万3600円
技能労務職	—	—	29万4818円	

7 一般行政職の級別職員数の状況 (令和4年4月1日現在)

区分	職務の級							計
	6級	5級	4級	3級	2級	1級		
職務内容	部長	課長	課長補佐	係長	主任	事務・技術		
職員数(人)	24	51	51	176(2)	169(3)	410(6)	881(11)	
構成比(%)	2.7	5.8	5.8	20.0(18.2)	19.2(27.3)	46.5(54.5)	100.0(100.0)	
参考	1年前の構成比(%)	2.6	6.1	5.8	19.6(6.7)	19.5(26.7)	46.4(66.6)	100.0(100.0)
	5年前の構成比(%)	2.8	6.1	5.2	19.8(1.9)	18.0(11.8)	48.1(86.3)	100.0(100.0)

※市の給与条例に基づく給料表(1)の級区分による職員数です。
※職務内容は、それぞれの級に該当する代表的な職名です。
※職員数には、再任用フルタイム勤務職員を含みます。
※()内は、再任用短時間勤務職員で、外書きです。

8 定員の状況

(各年度4月1日現在、単位:人)

区分	職員数			対前年増減数			令和4年度の主な増減理由
	令和2年度	令和3年度	令和4年度	令和2年度	令和3年度	令和4年度	
一般行政部門	議会	13	13	13	0	0	0
	総務企画	249	253	265	9	4	12
	税務	70	69	69	0	△1	0
	民生	496	489	487	△5	△7	△2
	衛生	91	93	95	2	2	2
	労働	1	1	1	0	0	0
	農林水産	5	5	6	0	0	1
	商工土木	14	14	16	0	0	2
小計	1049(21)	1046(17)	1055(16)	3	△3	9	
特別行政部門	教育	183	175	183	△2	△8	8
	小計	183(7)	175(4)	183(4)	△2	△8	8
普通会計	計	1232(28)	1221(21)	1238(20)	1	△11	17
会計部門	下水道	13	12	12	△1	△1	0
	その他	77	80	81	3	3	1
	小計	90(1)	92(1)	93(1)	2	2	1
合計	1322(29)	1313(22)	1331(21)	3	△9	18	

※職員数は、一般職に属する職員数で、地方公務員の身分を保有する休職者、派遣職員、再任用フルタイム勤務職員等を含み、臨時・非常勤職員を除きます。
※()内は、再任用短時間勤務職員で、外書きです。

9 職員手当の状況

① 毎月支給されるもの (令和5年1月1日現在)

扶養手当	課長級以下を対象	配偶者6000円(課長補佐級、課長級は3000円)、子9000円、その他の親族6000円(課長補佐級、課長級は3000円)、16~22歳の子には4000円加算
地域手当		給料、扶養手当、管理職手当の合計額の15%
住居手当	係長級以下を対象	年度末時点で35歳未満かつ、月額1万5000円以上の家賃を支払っている世帯主1万5000円
通勤手当		交通機関利用者は6か月定期等の価格の総額(1か月当たりの限度額5万5000円)、自転車2000円、バイク等2300円
管理職手当	課長補佐級以上を対象	課長補佐級:7万3900円、課長級:9万2600円、次長級:10万6500円、部長級:11万5000円

※地域手当は、民間の賃金や物価等を考慮して支給される手当です。

② 勤務の実績に応じて支給されるもの (令和3年度実績)

特殊勤務手当	著しく危険、不健康、そのほか特殊な業務に就いたときに支給される手当(7種類)	支給対象職員1人当たり平均支給月額 240円
超過勤務手当	正規の勤務時間を超えて勤務したときに支給される手当	職員1人当たり平均支給月額 3万2280円

③ 期末・勤勉手当 (令和3年度実績、単位:月分)

支給期	区分	府中市		国		東京都	
		期末手当	勤勉手当	期末手当	勤勉手当	期末手当	勤勉手当
6月期		1.15(0.625)	1.025(0.50)	1.275(0.725)	0.95(0.45)	1.25(0.70)	1.025(0.50)
	12月期	1.05(0.575)	1.025(0.50)	1.125(0.625)	0.95(0.45)	1.15(0.65)	1.025(0.50)
3月期		0.20(0.15)	—(—)	—(—)	—(—)	—(—)	—(—)
	計	2.40(1.35)	2.05(1.00)	2.40(1.35)	1.90(0.90)	2.40(1.35)	2.05(1.00)
職務上の段階、職務の級等による加算措置		有		有		有	

※()内は、再任用職員についての支給実績です。

10 退職手当の状況

(令和4年4月1日現在、単位:月分)

勤続年数	区分	支給率(府中市)		支給率(国)		支給率(東京都)	
		普通退職	定年等退職	普通退職	定年等退職	普通退職	定年等退職
勤続20年		23.0	23.0	19.6695	24.586875	23.0	23.0
勤続25年		30.5	30.5	28.0395	33.27075	30.5	30.5
勤続35年		43.0	43.0	39.7575	47.709	43.0	43.0
限度		43.0	43.0	47.709	47.709	43.0	43.0
その他の加算措置		定年前早期退職特例措置(2~20%加算)		定年前早期退職特例措置(2~45%加算)		定年前早期退職特例措置(2~20%加算)	

※普通退職は、自己都合等による退職をいい、定年等退職とは、定年(原則60歳)、勲奨等による退職です。
※市で令和3年度に退職した職員1人当たりの平均支給額は、普通退職で261万円(平均勤続年数10年)、定年等退職で2113万円(平均勤続年数36年11月)です。

11 特別職の報酬等の状況

(令和4年4月1日現在)

区分	給料・報酬月額	期末手当(令和3年度支給実績)
市長	108万円	6月期 2.175月分
副市長	93万円	12月期 2.075月分
教育長	83万円	3月期 0.20月分
常勤監査委員	68万円	計 4.45月分
議長	65万円	
副議長	57万円	6月期 2.275月分
常任委員会委員長	56万円	12月期 2.175月分
議員	55万円	計 4.45月分

お知らせします

令和3年度 人事行政の 運営等の状況

府中市人事行政の運営等の状況の公表に関する条例に基づき、令和3年度の人事行政の運営等の状況をお知らせします。
 職員課(☎335-4051)

1 職員の任免及び職員数の状況

①職員数の推移 (各年度4月1日現在)

平成29年度	平成30年度	令和元年度	令和2年度	令和3年度
1310人 (62)	1304人 (54)	1319人 (43)	1322人 (29)	1313人 (22)

※職員数には、再任用フルタイム勤務職員を含みます。
 ※()内は、再任用短時間勤務職員で、外書きです。

②退職の状況

区分	定年退職	勲奨退職	普通退職等	計
事務職	6人	0人	19人	25人
技術職	0人	0人	3人	3人
保育士職	4人	2人	1人	7人
栄養士職	0人	0人	3人	3人
保健師職	1人	0人	1人	2人
歯科衛生士職	0人	0人	1人	1人
技能労務職	1人	1人	0人	2人
合計	12人	3人	28人	43人

2 職員の採用試験の状況

区分	申込者数			最終合格者数		
	男性	女性	計	男性	女性	計
事務職	720人	483人	1203人	21人	34人	55人
技術職	50人	10人	60人	4人	1人	5人
保健師職	2人	26人	28人	1人	3人	4人
歯科衛生士職	0人	16人	16人	0人	1人	1人
栄養士職	0人	12人	12人	0人	1人	1人
合計	772人	547人	1319人	26人	40人	66人

3 職員の平均給料月額・平均年齢の推移

(各年度4月1日現在)

区分	一般行政職		技能労務職	
	平均給料月額	平均年齢	平均給料月額	平均年齢
平成29年度	29万4794円	38.2歳	31万6188円	48.0歳
平成30年度	29万6115円	38.3歳	31万4773円	48.3歳
令和元年度	29万6132円	38.2歳	31万3567円	49.2歳
令和2年度	29万6585円	38.5歳	31万5806円	49.9歳
令和3年度	29万8823円	39.0歳	31万6370円	50.7歳

※平均給料月額には、諸手当を含みません。

4 職員の勤務時間・その他の勤務条件の状況

①勤務時間、休憩時間の状況

1週間の正規の勤務時間	開始時刻	終了時刻	休憩時間
38時間45分	午前8時半	午後5時15分	正午から1時間

②特別休暇制度の状況

区分	付与日数・期間等
公民権行使等休暇	必要と認められる時間
妊娠出産休暇	妊娠中、出産後を通じて16週間(多胎妊娠の場合は24週間)
妊娠症状対応休暇	1回の妊娠について2回まで、通算10日以内
母子保健健診休暇	妊娠23週までは4週間に1回、妊娠24週から35週までは2週間に1回、妊娠36週から出産までは1週間に1回、出産後1年まではその間に1回、その都度必要と認められる時間
妊婦通勤時間	1日2回、各30分間
育児時間	1日2回、各30分間
出産支援休暇	出産の直前、または出産の日の翌日から起算して2週間の範囲内で3日以内、さらに、出産の日の翌日から起算して8週間の範囲内で5日以内 ※養育の必要がある子がいる場合は、出産予定日の7週間前(多胎妊娠の場合は14週間前)から取得可
子の看護休暇	5日以内(養育する子が複数の場合は10日以内)
生理休暇	必要と認められる日
慶弔休暇	結婚する場合は、引き続き5日 親族が死亡した場合は、その区分に応じ、引き続き1~10日
骨髄提供休暇	必要と認められる期間
夏季休暇	5日以内
長期勤続休暇	引き続き5日以内(勤続20年・30年目)
ボランティア休暇	5日以内
短期の介護休暇	5日以内(要介護者が複数の場合は10日以内)

5 職員の休業の状況

区分	男性	女性	計
育児休業	11人	61人	72人
部分休業	6人	76人	82人

6 職員の分限及び懲戒処分の状況

区分	分限処分				懲戒処分			
	免職	降任	休職	降給	免職	停職	減給	戒告
処分者数	0人	0人	21人	0人	0人	0人	0人	3人

7 職員の服務の状況

区分	違反者数
法令等及び上司の職務上の命令に従う義務	0人
信用失墜行為の禁止	3人
秘密を守る義務	0人
職務に専念する義務	0人
政治的行為の制限	0人
争議行為等の禁止	0人
営利企業等の従事制限	0人

8 職員(部長職)の退職管理の状況

再就職状況	人数
市特別職	0人
市再任用	0人
他の地方公共団体	0人
外郭団体	1人
民間企業	0人
その他	1人

9 職員の研修及び人事評価の状況

①職員の研修の概要

区分	開催回数	受講者数	概要
独自研修	112回	2490人	階層別・実務専門研修等
派遣研修	233回	590人	東京都市町村職員研修所等への派遣
職場研修	9回	264人	各職場で実施する研修
自主研修	43回	43人	通信教育等(開催回数欄の数字は助成件数)
合計	397回	3387人	—

②人事評価の概要

区分	概要
評価対象者	部長級以下の職員
評価の時期	毎年1回、1月1日を基準日として実施
評価対象期間	令和3年1月1日から12月31日
評価の実施状況	1300人

10 職員の福祉及び利益の保護の状況

①職員互助会の状況

会員会費	市補助金	会員数
2131万7千円	1654万9千円	1619人

②健康診断等の概要

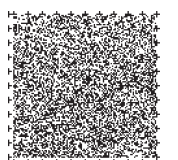
区分	受診者数
定期健康診断	1156人
腰部健康診断	134人
胃検診	57人
ストレスチェック	1086人

③公務災害等の状況

区分	認定件数
公務災害	11件
通勤災害	5件

11 公平委員会による報告

区分	件数
勤務条件に関する措置の要求	0件
不利益処分に関する不服申立て	0件
人事管理に関する苦情処理	0件





市からの情報かわら版

●申込み(先着順)の受付開始日がない事業は、発行日の午前8時半から受け付けます

各種催し等は、新型コロナウイルスの感染拡大防止のため、中止する場合があります。詳細は、HPでご確認いただくか、各担当へお問い合わせください。

募集

市非常勤職員 (月額制会計年度任用職員)

- 教育センター心理職
 - 採用日4月1日(土)
 - ※臨床心理士、公認心理師のいずれかの資格をもつ方
 - 募集人数1人(試験)
 - 募集要項2月17日(金)まで、同窓で配布(平日のみ)／ダウンロード可
 - 申2月17日(金)まで(必着)に、必要書類を同窓(〒183-0055府中町1の32)／☎364-4108)へ
- 学童クラブ指導員
 - 採用日4月1日(土)
 - ※学校・幼稚園教諭、保育士、社会福祉士のいずれかの免許・資格をもつ方、または放課後児童支援員認定資格研修を修了した方
 - 募集人数若干名(試験)
 - 募集要項2月22日(水)まで、市役所4階児童青少年課・1階市民相談室(平日のみ)、市政情報誌で配布／ダウンロード可

申2月22日(水)まで(必着)に、必要書類を〒183-8703児童青少年課(☎335-4300)へ

男女共同参画推進協議会委員

- 任期4月から2年間
- ※市民／現在、市の審議会・協議会等の公募委員の方を除く
- 募集人数3人以内
- 申2月15日(水)まで(必着)に、小論文「府中市の男女共同参画のまちづくりについて」(800字以内)、住所、氏名(ふりがな)、年齢、性別、職業、電話番号を記入して、男女共同参画誌「フチュール」(〒183-0034住吉町1の84)／☎351-4600)へ／応募書類は返却しません

都市計画審議会委員

- 任期6月から2年間
- ※平日の昼間に開催する会議(年4回程度)に出席できる満20歳以上の市民／現在、市の審議会・協議会等の公募委員の方を除く
- 募集人数2人以内
- 申2月21日(火)まで(必着)に、小論文「あなたが考える魅力あるまちづくり」(800字以内)、住所、氏名(ふりがな)、生年月日、年齢、性別、電話番号を記入して、計画課(〒183-0056寿町1の5)／☎335-4335)へ／電子メール(tosikei01市ドメイン)可／応募書類は返却しません

がな)、生年月日、年齢、性別、電話番号を記入して、計画課(〒183-0056寿町1の5)／☎335-4335)へ／電子メール(tosikei01市ドメイン)可／応募書類は返却しません

農業委員会委員

- 任期7月20日(木)から3年間
- ※農業に関する識見を有し、同委員会の事務を適切に行うことができる方
- 募集人数20人
- 募集要項2月28日(火)まで、市役所4階産業振興課で配布(平日のみ)／ダウンロード可
- 申2月28日(火)まで(必着)に、決められた用紙(同課に用意、ダウンロード可)で、〒183-8703産業振興課(☎335-4143)へ／応募書類は返却しません

市の業務の委託事業者

- 各業務の委託事業者をプロポーザル方式で募集します。
- ◆ 共通項目 ◆
- ※募集要項で定める参加資格を有する事業者
- 子ども・子育て支援計画策定支援業務
 - 募集要項2月14日(火)まで、市役所5階子育て応援課で配布(平日のみ)／ダウンロード可
 - 申2月14日(火)までに、必要書類を同課(☎335-4192)へ／郵送不可
- 地域防災計画策定支援業務
 - 募集要項2月17日(金)まで、中央防災誌3階防災危機管理課で配布(平日のみ)／ダウンロード可
 - 申2月17日(金)までに、必要書類を同課(☎335-4098)へ／郵送不可

- 市制施行70周年記念誌制作業務
 - 募集要項2月17日(金)まで、市役所2階秘書広報課で配布(平日のみ)／ダウンロード可
 - 申2月17日(金)までに、必要書類を同課(☎335-4019)へ／郵送不可

講座・催し

パパとママの離婚にまつわる基礎知識セミナー

- 日2月21日(火)午前10時～正午
- 場男女共同参画誌「フチュール」／オンライン(Zoom)でも実施
- ※市内在住・在勤・在学の方で、離婚を考えている方、または離婚した方
- 定先着10人／オンラインは定員なし
- 費無料
- ※一般的な離婚条件と離婚後のお金に関すること
- 申2月17日(金)まで、オンラインで受付
- 場子育て応援課(☎335-4240)
- ※託児(1歳以上の未就学児)希望の方は、2月17日(金)までに同課にご相談ください。



国司館と家康御殿史跡広場の歴史紹介と活用PRイベント

- 日2月4日(土)午前10時～午後3時／雨天中止
- 場国司館と家康御殿史跡広場
- 費無料
- ※新府中市史刊行物の販売、郷土の森梅まつりの関連商品の販売、天文移動観測車ペガサス2による太陽観望会ほか
- 場ふるさと文化財課(☎335-4487)

2月6日(月)開始 オンラインでできます

転出届の提出・転入・転居手続きの来庁予約

国は、2月6日(月)にマイナンバーカードを利用したオンラインサービス「引越しワンストップサービス」を開始します。

このサービスを利用することで、転出届の提出と、引越し先自治体での転入手続きや市内転居の場合の転居手続きの来庁予約がオンラインでできるようになります。なお、転入・転居届の来庁予約をした後、市役所等の窓口での手続きは必要です。

☎マイナンバー総合フリーダイヤル(☎0120-95-0178)

※現行の転出届のオンライン申請サービスは、2月5日(日)をもって終了します。

※サービスの利用条件や、手続きの詳細は、市のHPをご確認ください。



引越しワンストップサービスの開始に合わせて、白糸台・西府文化センターでマイナンバーカードの住所変更手続きができるようになります。

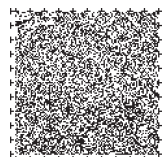
☎総合窓口課(☎335-4333)

ごみ・資源物の出し方カレンダーを全戸配布

2月3日(金)から3月10日(金)に、4月から令和6年3月の「ごみ・資源物の出し方カレンダー」を全戸配布します。

期間中に配布されない場合は、3月31日(金)までの平日に、ごみカレンダーフリーダイヤル(☎0120-666-584)へご連絡ください。

☎資源循環推進課(☎335-4437)



府中ぐるっと ゆかりワード ラリー

期間5月31日(水)まで

費無料

- ※ワードカード(観光情報誌、郷土の森博物館、郷土の森観光物産館、ふるさと府中歴史館ほか)に記載された市内の施設を巡り、府中市にゆかりのある言葉(ゆかりワード)を集める
- ※ゆかりワードを集めた方に、参加賞(なくなり次第終了)と、抽選で105人に賞品を差し上げます。
- ☎府中観光協会(☎302-2008)

賞品のイメージ



在宅療養について考えてみませんか

在宅医療に懸命に取り組む、若き医師と仲間たち - 命と希望の物語

映画「ピア まちをつなぐもの」オンライン上映

日3月1日(水)から7日(火)

※市民、市内在勤・在学の方

定先着50人

※オンラインで配信します。

申2月17日(金)まで、オンラインで受付

※映画の予告編や内容の詳細は、市のHPをご覧ください。

☎高齢者支援課(☎335-4106)



▲申込受付

▲市のHP

講座・催し

歯と口の健康相談

2月16日(木)午後1時半~3時
場保健
市民
先着10人
無料
歯科医師による歯と口に関する相談
2月2日(木)から電話で同(☎ ☎ 368-6511)へ

みんなでポッチャ体験

2月26日(日)午前10時~正午
場市民活動「プラッツ」
障害のある方
先着15人
無料
2月6日(月)午後4時までに、地域生活支援あけぼの(☎ ☎ 358-1085/FAX336-9085)へ/電子メール可

世界中の人と友だちになるオンラインイベント「ミーツ・ザ・ワールド」

2月24日(金)、3月1日(水)・7日(火)午後7時~8時、2月25日(土)、3月5日・12日(日)午前10時~11時
小学1~4年生の市民
各15人(抽せん)
無料
食べ物テーマに多様な国籍の人と交流
※オンライン(Zoom)で実施します。



2月12日(日)まで、オンラインで受付
多様性社会推進課(☎335-4131)

お知らせ

早期発見が大切です 乳がん検診(4・5月実施分)

4・5月の検診実施日
場東府中病院(若松町2の7の20)
昭和59年3月31日以前生まれの女性市民/次のいずれかに該当する方を除く
過去に乳房の手術をした方、しこりや痛み等の自覚症状のある方
乳房疾患で治療中、または経過観察中の方
乳房内に人工物が入っている方(豊胸術等)
水頭症によるシャント、または胸部にペースメーカー等の医療機器が入っている方
10分程度まっすぐ立てない方
胸部外傷で治療中の方
授乳中、または卒業後半年未満の方
妊娠中、または妊娠の可能性がある方
令和4年4月1日以降に市の乳がん検診を受けた方
先着600人
費500円
問診、マンモグラフィ(2方向)検査
2月17日(金)まで(当日消印有効)に、はがき(1人1枚)に、検診名、住所、氏名(ふりがな)、生年月日、電話

番号を記入して、保健「がん検診」係(〒183-0055府中町2の25/☎ ☎ 368-6511)へ/検診案内は後日送付
※6月以降の日程及びその他のがん検診は、4月に全戸配布する「令和5年度健康応援ガイド」をご確認ください。

家庭ごみ有料袋を減免して交付

①生活保護受給世帯、②児童扶養手当受給世帯、③特別児童扶養手当受給世帯、④身体障害者手帳1・2級、精神障害者保健福祉手帳1・2級、愛の手帳1・2度をお持ちの方がいる市民税非課税世帯、⑤中国残留邦人等に対する支援給付受給世帯のいずれかに該当する世帯
※②③の証書の有効期限が令和5年3月31日(金)の方は対象外です。
交付枚数 燃やすごみ・燃やさないごみ・容器包装プラスチック専用のごみ袋の合計で160枚/組合せ自由
※世帯人数により袋の大きさが異なります。
2月17日(金)から3月3日(金)(平日は午前9時~午後5時、土曜日は午前8時半~正午)に、対象者であることが確認できる書類(代理人の場合は代理人の本人確認書類も必要)を持って、市役所3階会議室へ/3月6日(月)以降は、平日に市役所6階資源循環推進課(☎ ☎ 335-4400)へ
※④で令和4年1月2日以降に転入した方は、令和4年1月1日時点の居住地での世帯全員の令和4年度市民税非課税証明書も必要です。
※交付後にごみ袋の種類の交換はできません。

ありがとうございました
寄付 (敬称略)

- 保健・福祉基金へ
分梅町第三自治会 3万円/佐伯ヨシ子 10万円
社会福祉協議会へ
倉林三郎 1万円/四谷一丁目自治会 3万円/三方工房 1万1200円/匿名 1万4020円

スポーツ

地域体育館 団体・貸切利用を受付

白糸台・押立・栄町・日吉・本宿・四谷体育館の4月から6月の団体・貸切利用の申込みを受け付けます。
府中市公共施設予約システムの団体登録(地域体育館)をしている、10人以上で構成された団体
2月2日(木)から8日(水)に、決められた用紙(各地域体育館に用意、ダウンロード可)に必要書類を添えて、各地域体育館へ(日吉体育館は6・7日を除く)/オンライン申込み可
※原則として、週2回以上、複数体育館への申込みはできません。
白糸台体育館(☎363-1004)、押立体育館(☎367-0750)、栄町体育館(☎367-0611)、日吉体育館(☎363-2501)、本宿体育館(☎366-0831)、四谷体育館(☎368-7455)



審議会・協議会等

Table with 5 columns: 会議名, 日時, 会場, 定員, 傍聴の申込み. Includes meetings like 障害者計画推進協議会, 地域公共交通計画策定検討部会, etc.

掲示板



2月の休館・休止

- 市政情報センター
20日(月)/ル・シーニュ休館のため
同(☎336-1818)
中央・各地区図書館
28日(火)まで/図書館情報システム入替えのため/7日(火)は各館とも電話応対も休止

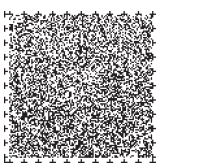
- 中央図書館(☎362-8647)
公共施設予約システム
9日(木)午前0時~午前7時、10日(金)午後10時~12日(日)午前9時/定期保守・電気設備点検のため
情報戦略課(☎335-4057)
自動交付機、コンビニ交付サービス
11日(祝)/市政情報システムの自動交付機は20日(月)も休止
総合窓口課(☎335-4333)

2月の相談とオンブズパーソンの面談日

※新型コロナウイルス感染状況によっては、中止もしくは電話相談になる場合があります。

Large table listing consultation and ombudsman meeting dates for various departments like 市民相談室, 年金相談, 消費生活センター, etc.

ご自身の利害にかかわる市政についての相談は、この面談をご利用ください
6日・20日(月)河野泰義氏(大学客員教授)
13日・27日(月)近藤わか那氏(弁護士)
午後1時~4時 市役所1階市民相談室
※20日(月)午後1時半~4時は、武蔵台文化センターでの出張相談です。
※面談日時以外は、月~金曜日の午前8時半~午後5時に事務局職員が受け付け、オンブズパーソンに引き継ぎます。
オンブズパーソン事務局(☎366-1711=市民相談室内)



市の施設 講座・催し情報

- 各事業の申込み(先着順)で、時間の記載のないものは、午前9時から受け付けます
- 掲載記事以外の催しは各施設☎でご確認ください

各種催し等は、中止する場合があります。また、施設利用の際には、マスクの着用や検温等にご協力いただく場合があります。詳細は、☎でご確認いただくか、各担当へお問い合わせください。

【各施設の所在地等】

郷土の森博物館	〒183-0026 南町6の32(入場料300円/中学生以下150円)
府中の森芸術劇場	〒183-0001 浅間町1の2
市民活動センター「プラッツ」	〒183-0023 宮町1の100
男女共同参画センター「フチャール」	〒183-0034 住吉町1の84

郷土の森博物館

☎368-7921



■押し花のお雛様づくり

☎2月11日(祝)午前10時~正午、午後1時~3時 ☎ふるさと体験館 ☎各先着10人 ☎費500円 ☎押し花で色紙におひな様をデザイン ☎小学3年生以下は保護者同伴 ☎2月2日(木)から電話で当館へ

■星空観望会「すばるを見よう!」

☎2月18日(土)午後6時半~7時15分・7時半~8時15分/雨天・曇天中止(当日午後3時に決定) ☎当館正門前集合 ☎各先着40人 ☎費200円、中学生以下100円 ☎おうし座にある星団や季節の星々を観察 ☎2月4日(土)から

電話で当館へ

■特別放映「ベビープラネタリウム」

☎①2月21日(火)、②3月5日(日) 午前10時15分 ☎プラネタリウム ☎費600円、中学生以下300円 ☎②は午前10時15分の通常放映中止 ☎①2月7日(火)・②19日(日)から当館☎で受付

府中の森芸術劇場

☎335-6211



■府中ジュニアジャズスクール15期生募集

☎4月から11月の指定日 午後6時半~8時15分(全15~20回程度) ☎当劇場ほか ☎楽器演奏経験年数が1年

以上あり、楽器を持っている新小学5~高校3年生で、市内在住・在学の方 ☎30人(抽せん) ☎2万5000~3万5000円 ☎各種音楽祭出場に向けてのレッスンほか ☎谷口英治氏(ジャズクラリネット奏者)ほか ☎2月28日(火)まで(必着)に、往復はがきに住所、氏名(ふりがな)、電話番号、学校名・学年、希望楽器と経験年数、志望動機、返信用宛名を記入して、当劇場「ジャズスクール」係へ/当劇場☎から申込み可 ☎事業係(☎335-6210)へ

■府中ジュニアウィンドオーケストラ(吹奏楽) 団員募集

☎練習は4月からの毎週日曜日 午前9時半~正午 ☎生涯学習 ☎市内在住・在学の新小学4~中学1年生 ☎20人(抽せん) ☎年額5万5000円(別に合宿等の実費負担あり) ☎2月26日(日)午前10時に同☎で入団説明会・練習見学会あり ☎2月22日(水)までに電話で当劇場へ/当劇場☎から申込み可 ☎事業係(☎335-6210)へ



市民活動センター

「プラッツ」

☎319-9703



■若者同士で地域課題に向き合う「府中若者ミライ会議」

☎2月17日(金)午後6時~8時・27

日(月)・28日(火) 午前9時~午後6時(全3回) ☎第5会議室 ☎市内在住・在学の高校生~29歳の方 ☎先着10人 ☎無料 ☎グループワークを通じて、本市が抱える地域課題の解決を目指す ☎詳細は、当☎の☎を確認 ☎当☎へ/オンライン申込み可



男女共同参画センター

「フチャール」

☎351-4600



■デートDV講座「子どもが危ない! デジタル性暴力を知っていますか」

☎2月19日(日) 午後1時半~3時半 ☎先着40人 ☎無料 ☎性的な映像が拡散する仕組みと影響を学ぶ ☎内田絵梨氏(ぱっぶす相談員) ☎オンライン(Zoom、先着60人)でも実施 ☎電話で当☎へ/オンライン参加希望の方は、2月16日(木)午後5時まで、オンラインで受付



■子どもを持つ親向け アンガーマネジメント

☎3月3日(金) 午前10時~11時半 ☎子育て中の方 ☎先着20人 ☎無料 ☎親子関係を円滑にするための方法を学ぶ ☎澁谷龍之介氏(ジョブコーチ) ☎託児(1歳以上の未就学児、先着4人、100円、飲み物持参)希望の方は、2月15日(水)までに電話で当☎へ ☎電話で当☎へ

デジタルスタンプを集めよう

府中お店めぐりスタンプラリー

☎2月10日(金)から28日(火)

☎参加店舗での会計時や東京競馬場で、スマートフォンを使ってスタンプを集め、プレゼントに応募
※詳細は、同イベントの☎をご確認ください。
☎まちづくり府中(☎370-1960)



ボートレース平和島 2月のレース



BTSオラレ上越開設周年記念 ☎1日(水)から4日(土)
GⅢ平和島レディースカップ ☎9日(木)から14日(火)
トランスワートロフィー~東京・大阪・福岡 三都市対抗戦 ☎18日(土)から23日(祝)
※その他場外・指定席限定発売等の詳細は、ボートレース平和島公式☎でご覧ください。
☎ボートレース平和島サービス☎(☎03-3768-9200)



- 掲載内容は、当事者間で責任をお持ちください

各種催し等は、新型コロナウイルスの感染拡大防止のため、中止する場合があります。詳細は、各問合せ先へお問い合わせください。

ひろば

■発達障害・不登校の保護者のお話会 ☎水曜日(毎月1回) ☎市民活動 ☎「プラッツ」 ☎特別支援教室に通う小学生の保護者ほか ☎無料 ☎星真弓氏(ペアレント・トレーニングファシリテーター) ☎オンラインで実施する場合あり(申込み後に決定) ☎☎ねくすとごろうーあっぷ・星宛(nextgrowup@gmail.com)へ

■都アンサンブルコンテスト ☎2月5日(日)午前9時55分 ☎府中の森芸術劇場 ☎費1500円、3歳~中学生1000円(全席自由) ☎当日直接会場へ ☎東京吹奏楽連盟(☎090-2537-2795)へ

■大人のためのおはなしかい「おはなしきかせて」 ☎2月18日(土) 午後2時~4時 ☎市民活動 ☎「プラッツ」 ☎小学生以上の方 ☎先着40人 ☎無料 ☎日本と世

界の昔話 ☎当日直接会場へ ☎おはなしのたね・本田宛(☎090-8343-4822)へ

■防災イベント「防災かくれんぼ」 ☎2月19日(日) 午前10時~午後0時半 ☎府中公園 ☎小学生(保護者同伴可) ☎先着30人 ☎費1000円 ☎実践的な防災知識を学ぶ ☎日本かくれんぼ協会の☎から

■「親子でアグリ」農業体験参加者募集 ☎①3月11日、4月8日、7月8日(土) 午前10時(全3回)、②3月11日、4月15日、5月27日、6月24日(土) 午前9時(全4回) ☎①JAマイنز西府支店(分梅町3の65の1)・②多磨支店(白糸台1の11の10) ☎市内在住の小学生以下の子どもと保護者 ☎①10組・②15組(抽せん) ☎費1組1000円 ☎じゃがいも・枝豆等の栽培・収穫 ☎①2月20日(月)・②15日(水)までに、電話で①同西府支店(☎360-8911)・②同多磨支店(☎336-1541)へ

■税理士記念日の無料相談会 ☎2月22日(水) 午前9時~午後3時 ☎多摩信用金庫市内各支店ほか ☎各先

着5人 ☎所得・贈与・相続税等の相談 ☎東京税理士会武蔵府中支部(☎319-2825)へ

■たまいまマルシェ①出店者・②ステージ出演者募集 ☎3月17日(金)から19日(日)の午前11時~午後4時 ☎多磨駅周辺 ☎①3000円(曜日等で変動あり)、②無料 ☎ステージ出演は選考あり/詳細は、特設☎を確認 ☎2月13日(月)までに、特設☎から ☎Youth Action for Fuchu(tamaimaproject@gmail.com)へ

官公庁から

■都営住宅入居者募集~ポイント方式・単身者向け ☎住宅を必要としている都民で、都が定める所得制限以下の方 ☎申込書は2月9日(木)まで、都住宅供給公社府中窓口☎、第2庁舎5階住宅課、市役所1階市民相談室、白糸台・西府文化☎、市政情報☎で配布(なくなり次第終了) ☎2月15日(水)まで(必着)に、郵送で渋谷郵便局へ/特設☎から申込み可 ☎同公社募集☎(☎0570-010-810)へ

■春の献血キャンペーン ☎3月1日(水)から31日(金) ☎血液は人工的に造ることができず、長期間保存することもできないため、皆さんの献血が必

要です/献血へのご理解とご協力をお願いします ☎献血は、日本赤十字社の血液☎や献血ルーム、献血バス等でできます ☎都福祉保健局疾病対策課(☎03-5320-4506)へ

■府中3・4・3号線(府中街道~かえで通り) 事業概要及び測量説明会 ☎2月21日(火) 午後7時~8時半 ☎矢崎小 ☎都市計画道路事業に関する説明 ☎車での来場不可/託児(生後6か月以上の未就学児)・手話通訳あり(予約が必要) ☎当日直接会場へ ☎都北多摩南部建設事務所(☎330-1838)へ

■おもちゃの病院 ☎2月11日(祝) 午前10時~午後1時 ☎旧府中グリーンプラザ分館 ☎市民 ☎無料/部品代は実費負担 ☎壊れたおもちゃの修理 ☎1世帯2点まで/付属品や説明書を持参/おもちゃの状態により、一定期間預かる場合あり ☎リサちゃんショップけやき(☎360-3751)へ

■福祉の店「は~もにい」 ☎①2月3日(金)・②9日(木)・③17日・④24日(金) 午前11時~午後2時半 ☎旧府中グリーンプラザ分館 ☎①わかたけ作業所・②ケアチーム大芽・③童里夢工房・④集いの家の実演販売 ☎社会福祉協議会「は~もにい」(☎340-0212)へ

【各施設の所在地等】

介護予防推進センター「いきいきプラザ」 〒183-0033 分梅町1の31
 心身障害者福祉センター「きずな」 〒183-0026 南町5の38
 ふれあい会館 〒183-0055 府中町1の30

介護予防推進センター
「いきいきプラザ」
 ☎330-2010



■介護予防教室(4~6月期)

教室名 教室番号 日 定 下 下の表のとおり
 65歳以上の市民で自分で通所・体調管理ができる方(別途各教室により条件あり) 費800~2400円 詳細は、当該、または教室案内のチラシを確認
 2月20日(月)まで(必着)に、往復はがき(1人1枚)に教室名、教室番号(第2希望まで可)、日程、住所、氏名(ふりがな)、性別、生年月日、電話番号、介護認定の有無、返信用宛名を記入して当該へ

■いきいきプラザ交流会

2月4日(土)午前10時~午後1時・5日(日)午前9時~午後4時(5日は作品展示のみ) 無料 元気一番!!ふちゅう体操、測定コーナー、作品展示、ワークショップ、クイズほか 当日直接当該へ

■介護予防講座

「あれ?これ?それは認知症?」
 2月17日(金)午前11時~正午
 65歳以上の市民 先着20人 無料 認知機能低下予防に関する講話 2月2日(木)から電話で当該へ

心身障害者福祉センター

「きずな」
 ☎360-1312 / ☎368-6127



◆ 共通項目 ◆

身体障害のある方 先着6人

■フラワーアレンジメント教室

2月21日(火)午後1時半~2時45分 費1500円 2月14日(火)までに当該へ

■折り紙講座

3月17日(金)午後1時15分~2時45分 無料 3月3日(金)までに当該へ

ふれあい会館



社会福祉協議会 ☎364-5382
 権利擁護 ☎ふちゅう ☎360-3900

■地域福祉コーディネーターによる2月の「困りごと相談会」

場下の表のとおり 困地域生活における困りごとの相談 当日直接会場へ 社会福祉協議会へ

■わがまち支えあい協議会(地区社協)

場下の表のとおり 住民同士が支えあう主旨のもと、地域の課題を共有して解決するための協議会定例会 社会福祉協議会へ

■「介護者の会」にご参加ください

場下の表のとおり 家族を介護している方 各100円 介護の悩み・困っていること等の話し合い 権利擁護 ☎ふちゅうへ

◆地域福祉コーディネーターによる2月の「困りごと相談会」◆

日 時	会 場
毎週月・火・金曜日(10日から)	武蔵台文化
毎週月・水・木曜日(23日を除く)	午前9時半~午後4時 新町文化
毎週月・木・金曜日(6日・23日を除く)	住吉文化
毎週月曜日(6日を除く)	午前9時15分~11時45分 中央文化
毎週火曜日(武蔵台文化は7日のみ)	午後1時半~4時 紅葉丘文化 是政・武蔵台文化
毎週水曜日	白糸台文化
毎週木曜日(23日を除く)	午前9時15分~11時45分 午後1時半~4時 西府・片町文化 押立・四谷文化

◆わがまち支えあい協議会(地区社協)◆

会の名称	日 時	会 場
武蔵台・北山・西原ささえあいの会	2月8日(水)	武蔵台文化
ささえあいの会 ~白糸台・若松町・清水が丘・小柳町	2月13日(月)	午後1時半~3時半 白糸台文化
新町ささえあいの会	2月14日(火)	新町文化
わがまち支えあいの会 ~小柳・是政・清水が丘エリア	2月15日(水)	午前9時半~11時半 是政文化
押立・車返ささえあい協議会	2月18日(土)	午前10時~正午 午後1時半~3時半 押立文化 四谷文化
ささえあい四谷	2月21日(火)	午後1時半~3時半 紅葉丘文化
わがまちありすの会 ~朝日・多磨・紅葉・若松	2月22日(水)	片町文化

◆介護者の会◆

会の名称	日 時	会 場
若年性認知症介護者の会 きらきら	2月10日(金)	中央文化
けやき	2月16日(木)	午後1時半~3時半 市民活動「プラッツ」
此の花	2月18日(土)	府中の森芸術劇場
雲雀(ひばり)	2月22日(水)	男女共同参画「フュール」

府中市の公共施設でも使えるようになりました

障害者手帳
アプリ

障害者手帳を、あなたのスマホへ。

MIRAIRO ID

市の公共施設では、障害者手帳の提示で割引を行っていますが、スマートフォン用アプリ「ミライロID」の提示でも同様の割引を受けられるようになりました。

割引に当たっては、アプリへの登録が必要です。アプリの登録方法や利用方法等の詳細は、ミライロ公式 をご確認ください。
 障害者福祉課(☎335-4545)



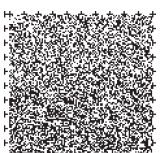
※割引内容等の詳細は、各施設へお問い合わせください。

◆市内の主な利用可能施設◆

施設名	問合せ
郷土の森博物館	☎368-7921
生涯学習	☎336-5700
府中市美術館	☎336-3371
郷土の森総合体育館	☎363-8111
府中駅南口市営駐車場	☎336-9646

◆介護予防教室(4~6月期)◆

教室名	教室番号・日程		定員(抽せん)	内 容		
はじめてのマシントレーニング教室	661	月曜日の午後1時半~2時半	663	金曜日の午後1時半~2時半	マシントレーニングによる筋力向上	
	662	火曜日の午前9時~10時	664	土曜日の午前10時~11時		
バランストレーニング教室	665	月曜日の午後3時~4時	667	水曜日の午前11時~正午	体のバランス力、柔軟性の向上による転倒予防	
	666	火曜日の午前9時~10時	668	金曜日の午後3時~4時		
らくらく腰痛教室	669	月曜日の午前10時~11時	671	水曜日の午前9時~10時	膝痛・腰痛予防のための運動	
	670	火曜日の午後3時~4時	672	金曜日の午前9時~10時		
女性のためのエクササイズ教室	673	火曜日の午前11時~正午	674	木曜日の午後3時~4時	尿失禁・骨粗しょう症・肥満等を予防・改善する運動、栄養講座	
わくわく教室	675	月曜日の午後3時~4時	—	—	軽運動やゲーム等で楽しく体を動かし、閉じこもりを予防する	
食べるカムくらぶ	676	木曜日の午後2時~3時	—	—	いつまでもおいしく食べるための栄養改善・口くう機能向上プログラム	
栄養・口腔・マシン教室	677	月曜日の午後3時~4時半	—	—	体づくりに必要な栄養、口くうプログラムとマシンを使った筋力トレーニング、ストレッチ	
さんぽクラブ	678	木曜日の午後3時~4時半	679	金曜日の午前10時半~正午	各10人	日常動作、認知機能低下予防に生かせる歩き方を学ぶ
コグニサイズ	680	木曜日の午前9時~10時	681	土曜日の午後3時~4時	各12人	頭を使う課題と運動を組み合わせる認知機能低下を予防する
ストレッチ	682	水曜日の午後3時~4時	684	金曜日の午後1時~2時	各12人	ストレッチ運動
	683	木曜日の午前11時~正午	685	土曜日の午前11時~正午		
筋力トレーニング	686	月曜日の午前9時~10時	688	木曜日の午前11時~正午	各20人	自体重での筋力トレーニング
	687	火曜日の午後3時~4時	689	金曜日の午前9時~10時		
有酸素運動	690	火曜日の午後1時~2時	692	土曜日の午後1時~2時	各20人	リズムに合わせて体を動かす運動
	691	金曜日の午後3時~4時	—	—		
初めての絵手紙教室	693	水曜日の午前10時~11時40分	—	—	5人	絵手紙を描くことで脳を活性化して認知機能低下を予防する
メンズごはん教室	694	火曜日の午前10時~11時半	—	—	3人	野菜の切り方、計量等の調理の基礎とバランスの良い食事を学ぶ
ストレッチマシン教室	695	月曜日の午後1時半~2時半	699	木曜日の午前10時半~11時半	各4人	ストレッチマシンを使って筋肉の柔軟性や関節可動域を高め、身体能力の向上を図る
	696	火曜日の午前9時~10時	700	金曜日の午後1時半~2時半		
	697	火曜日の午前10時半~11時半	701	金曜日の午後3時~4時		
	698	木曜日の午前9時~10時	—	—		
アートで脳を活性化教室	702	4・5月の木曜日の午前10時~11時40分	—	—	—	アート制作を通して五感を刺激し、脳を活性化して、認知機能低下を予防する
スマホ活用1か月教室	703	5月の火曜日の午後2時~3時半	—	—	—	スマートフォンの使い方の基本を学び、介護予防につなげる



文化センターの催し

掲載記事以外の催しは各施設でご確認ください



- 対象は市民/費用等の記載がないものは無料
- 申込みの記載のないものは、当日直接会場へ
- 申込受付は、午前8時半~午後9時(休館日を除く)

- 申込みは、原則として電話不可
- 問合せは、各文化センターへ
- 年: 定期開催する年間行事

中央 ☎364-3611

- グラウンドゴルフの集い 2月1日(水)・12日(日)・15日・22日(水) 午前9時/雨天中止 場府中公園
- フォークダンスの集い 2月5日・19日(日) 午前10時
- 民踊教室 2月9日(木) 午後1時 貝殻節
- 民踊の集い 2月15日(水) 午後1時 十日町小唄

西府 ☎364-0811

- 囲碁の集い 2月4日・18日・25日(土) 午後1時
- 民踊教室 2月10日・24日(金) 午後1時半 恋路橋

- 公民館講座「貝で作るひな人形」 2月21日(火) 午後1時 18歳以上の方 先着10人 費1000円 3日(金)から17日(金) 受付(平日の午後5時まで)

武蔵台 ☎042-576-3231

- 梅見の集い 3月4日(土) 午後1時 未就学児は保護者同伴

新町 ☎366-7611

- 民踊教室 2月3日(金) 午後1時 銚子大漁節
- 養生気功の集い 2月15日(水) 午後1時半 先着10人
- 女性囲碁の集い 毎週火曜日 午前10時

- 青空太極拳 毎週水曜日 午前10時/雨天中止 場当北側広場

紅葉丘 ☎365-1188

- 民踊の集い 2月8日(水) 午後1時半 十日町小唄
- ダーツする会 2月20日・27日(月) 午後1時
- 歌声広場 第2・4金曜日 午後1時 先着30人 カラオケ 当日の午後0時50分から受付

押立 ☎042-488-4966

- 囲碁・将棋の集い 2月4日・18日・25日(土) 午後1時 自由対局

文化センター子ども向けの催し

このほか、文化センターでは、子ども向けの催しも開催します。詳細は、市の☎、または各文化センターへお問い合わせください。



センター名	催し
中央	児童館サークル「大きくなーれ」
西府	公民館講座「子どもお菓子作り教室」
武蔵台	親子手形アート教室
新町	公民館講座「人形劇ジャックと豆の木」、子ども習字サークル会員募集、子ども科学体験、ハイキングの集い
是政	子どもフラワーアレンジメント教室、子ども木工教室、工作サークル「ちびまるちゃん」
紅葉丘	お日様文庫、子どもボトルフラワー工作教室、大学生による手作りゲーム大会
押立	幼児工作サークル
片町	自主グループ講座「絵本の読み聞かせ」

四谷 ☎367-1441

- 新舞踊教室 2月2日(木) 午前10時 じょんがらひとり旅

片町 ☎368-7001

- 民踊の集い 2月8日(水) 午後1時半 十日町小唄



天然芝で初めてのサッカー

本市をホームタウンの1つとして活動するFC東京と連携し、スポーツ活動の裾野を広げるため、体を動かす楽しさを体験してもらうイベントを開催します。
☎スポーツタウン推進課(☎335-4477)

FC東京連携スポーツイベント



FC.TOKYO

©F.C.TOKYO

- 2月26日(日) ①午前9時半~10時15分・②10時半~11時20分・③11時半~午後0時20分
- 場府中朝日フットボールパーク
- 市内在住で、サッカー初心者の①4歳児と保護者(2人1組)・②5歳児・③未就学の6歳児
- ①15組・②③各20人(抽せん)
- 2月7日(火)まで、オンラインで受付



2月5日(日)販売開始



府中刑務所 × 東芝ブルーパス東京 × 東京サントリーサンゴリアス

トートバッグを製作



1つのバッグに両チームのエムブレムをプリント

ラグビーチームコラボトートバッグ

RUGBY CITY FUCHU トートバッグ

府中刑務所では、東芝ブルーパス東京・東京サントリーサンゴリアスの協力のもと、地域の特色を生かした製品として、両チームエムブレムや「ラグビーのまち府中」シンボルマークがデザインされたトートバッグを製作しました。

このトートバッグは、2月5日(日)から観光情報センターや試合会場等で販売します。

☎スポーツタウン推進課(☎335-4477)

- ラグビーチームコラボトートバッグ 価格5500円(税込み)
- RUGBY CITY FUCHU トートバッグ 価格4950円(税込み)

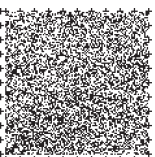
◆ 共通項目 ◆

規格 横30センチ×高さ45センチ×奥行15センチ/表は綿帆布、裏は保冷アルミシート/保冷袋付き(取外し可能)

販売場所 ○観光情報センター(☎302-2000)

○郷土の森観光物産館(☎302-4000)

※在庫状況は各販売場所にお問い合わせください。
※試合会場等では、価格が異なる場合があります。



3月4日(土)



ウォーキング大会

歩いて知ろう

わがまち府中!

参加者募集

子どもから高齢者まで、誰もがそれぞれの健康・体力に合わせて参加できるウォーキング大会の参加者を募集しています。

☎歩いて知ろうわがまち府中! 実行委員会事務局(☎335-4477=スポーツタウン推進課内)

コース	出発時間	対象	定員(先着)	内容
約21キロ	午前8時半~10時の間で随時	中学生以上の方	190人	
約13キロ	午前9時20分~10時の間で随時	小学生以上の方(小学生は保護者同伴/保護者1人につき小学生2人まで)	240人	地図を見ながら自分のペースで歩く
約6キロ	午前10時~正午の間で随時		150人	
ガイドウォーキング(約5キロ)	午前10時~10時15分の間で随時		40人	観光ボランティアと歩く

- 2月4日(土)/午前9時10分からスタート式を実施
- 集合場所 フォーリス前
- 費 ○中学・高校生、75歳以上の方...500円
- 18~74歳の方...1000円
- 小学生...無料

※当日参加の場合は500円、事前申込みの場合は申込み手数料が別に必要です。

2月28日(火)までに、専用☎から/当日参加は、当日直接集合場所へ

