

## 第4回勉強会の概要

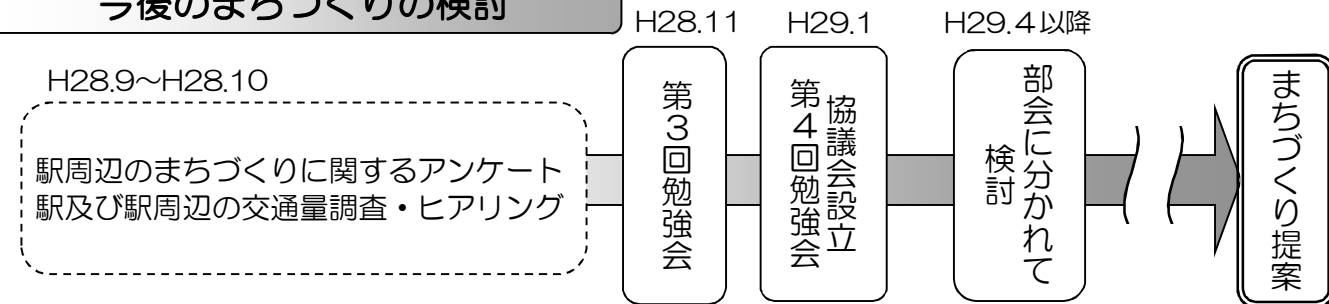
日時：平成29年1月23日（月）19:00~20:40  
 場所：片町文化センター3階第1会議室 出席者：14名  
 説明内容：まちづくり協議会の設立と組織体制等、アンケート調査結果（地域別集計）

- ・協議会の部会と全体会の関係はどのようになっているのか。  
 →まず部会で各テーマを議論し、部会として決定したことを協議会の全体会で共有したい。
- ・協議会の組織体制に市が入っていないが、協議会と市の関係はどうなっているのか。  
 →協議会は住民の皆さまが主体となり、市は事務局として資料作成や進行のお手伝いをしていく。
- ・協議会は、駅舎改良にどれくらい発言力をもっているのか。  
 →駅の改良については、鉄道事業者と協議を進めており、情報は発信していくが、鉄道事業者とのやりとりは市に任せていただきたい。
- ・協議会の開催はいつ頃までを想定しているのか。  
 →まちづくりの検討内容をまとめた提案書を提出するまでが第一段階と考えており、来年度中にはまとめていきたい。
- ・協議会の活動スパンはどの程度か。  
 →2~3か月に1度開催していきたいが、検討の進み具合を見て相談しながら進めていく。

※主な意見や質問、回答の抜粋です。

## 3. 今後の予定等

### 今後のまちづくりの検討



### ホームページ公開のお知らせ

まちづくりニュースは、市のホームページでもご覧になることができます。なお、ホームページだけでなく、市役所計画課の窓口でも配布しています。



#### <ホームページの開き方>

- 1 インターネット上で府中市のホームページを開く。  
 府中市のホームページアドレス <http://www.city.fuchu.tokyo.jp/>
- 2 トップページから「行政情報」の「施策・計画・審議会・協議会」の「施策・計画」を選択する。
- 3 「都市基盤分野」の「府中市まちづくり推進事業」を選択する。
- 4 「分倍河原駅周辺地区」を選択する。

発行・問合せ：府中市都市整備部計画課  
 〒183-8703 東京都府中市宮西町2丁目24番地  
 電話：042-335-4335（直通）  
 FAX：042-335-0499  
 Mail：tosikei01@city.fuchu.tokyo.jp

## 分倍河原駅周辺地区まちづくりニュース 第3号 平成29年3月発行

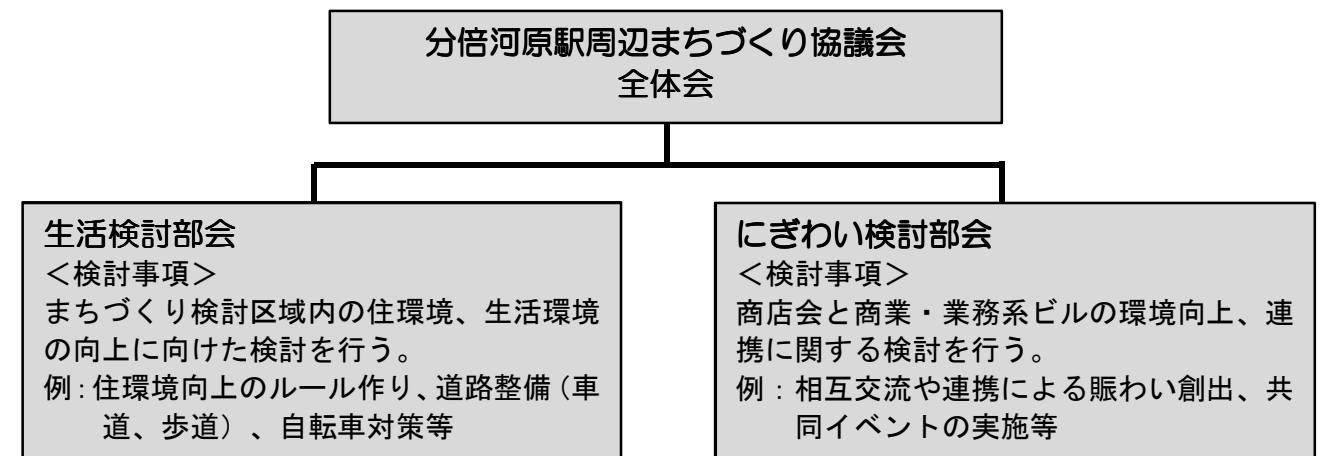
日頃より、市政にご理解とご協力をいただき、ありがとうございます。  
 市では分倍河原駅周辺のまちづくりや駅改良に、地域の皆様とともに取り組んでいくために、「分倍河原駅改良及び駅周辺まちづくり勉強会」で意見交換を行ってまいりました。このたび、平成29年1月の第4回まちづくり勉強会にて、分倍河原駅周辺のまちづくりの検討を目的として、勉強会メンバーを中心に「分倍河原駅周辺まちづくり協議会」が設立する運びとなりました。  
 今回のまちづくりニュースでは、第4回まちづくり勉強会の概要と前号のニュースでお知らせしたアンケート調査結果について、地域別に集計しましたので、その概要をお知らせします。  
 今後は、まちづくり協議会を中心に、アンケート等で寄せられた皆様のご意見を踏まえながら、分倍河原駅周辺のまちづくりの検討を進めてまいりますので、どうぞご協力をお願いいたします。

### 1. 第4回勉強会において、分倍河原駅周辺まちづくり協議会を設立しました。

地域の皆様のご意見を伺いながら、分倍河原駅周辺のまちづくりを進めるため、駅周辺の自治会、商店会等の代表者にお集まりいただき、「第4回分倍河原駅改良及び駅周辺まちづくり勉強会」を開催しました。  
 勉強会では、分倍河原駅周辺まちづくり協議会の設立と組織体制について協議し、協議会が設立されました。今後、協議会では以下の2つの部会に分かれて具体的なまちづくりの検討を進めていく予定です。勉強会の概要は4頁をご覧ください。



#### 【まちづくり協議会の組織体制・検討事項】



【まちづくりの検討範囲】※2ページの図面参照

## 2. アンケート調査結果の地域別集計(概要)をご報告します。

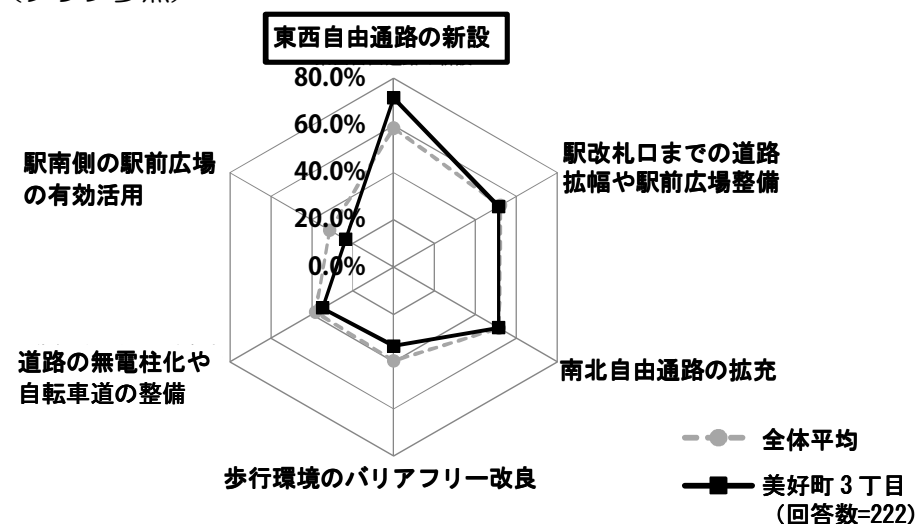
### 美好町3丁目

#### <地域特性・課題>

- 住宅地が中心で、幅員4m未満の狭い道路が多い、京王線により駅への動線が分断されているなどの課題があります。

#### <アンケート結果>

- まちの現状については、他地域に比べ緑や自然環境の豊かさ、公園の充実度、保育所や子育て施設の利便性の評価が低くなっています。
- 駅周辺の基盤整備については、「東西自由通路の新設」の要望が多くなっています。(グラフ参照)



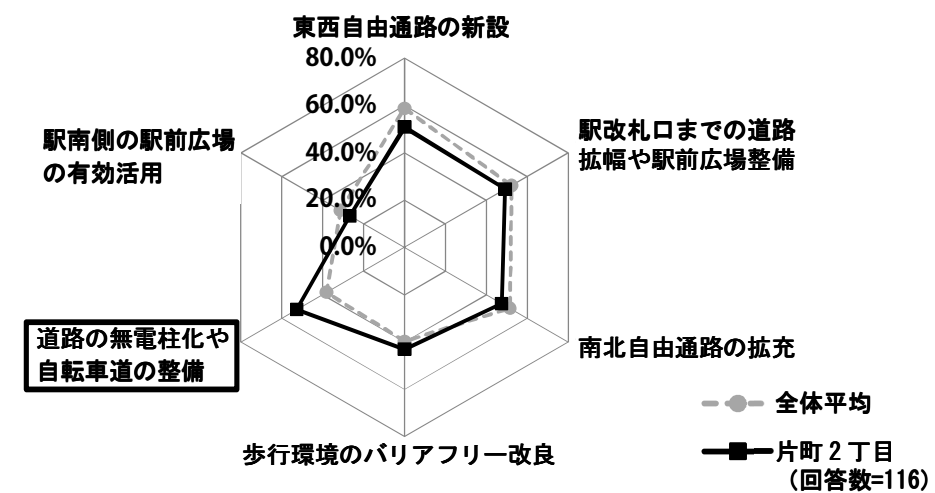
### 片町2丁目

#### <地域特性・課題>

- 商店街が形成されており人の通行が多いが、改札口付近に滞留スペースがない、行き止まり道路が多いなどの課題があります。

#### <アンケート結果>

- まちの現状については、他地域に比べ、災害に対する安全性、自動車の利用の利便性の評価が低くなっています。
- 駅周辺の基盤整備については、「道路の無電柱化や自転車道の整備」への要望が多くなっています。(グラフ参照)



#### ■ 地区内居住者の町丁別回答数

町丁目	回答数	回答割合
片町2丁目	116	20.0%
片町3丁目	10	1.7%
美好町3丁目	222	38.2%
分梅町1丁目	222	38.2%
無回答	11	1.9%
計	581	100.0%

片町3丁目は回答数が10世帯と少ないため、参考までにご覧ください。

※各町丁目のグラフの数値(%)は、各問に○をつけた回答者数が、各町丁目の回答数に占める割合です。

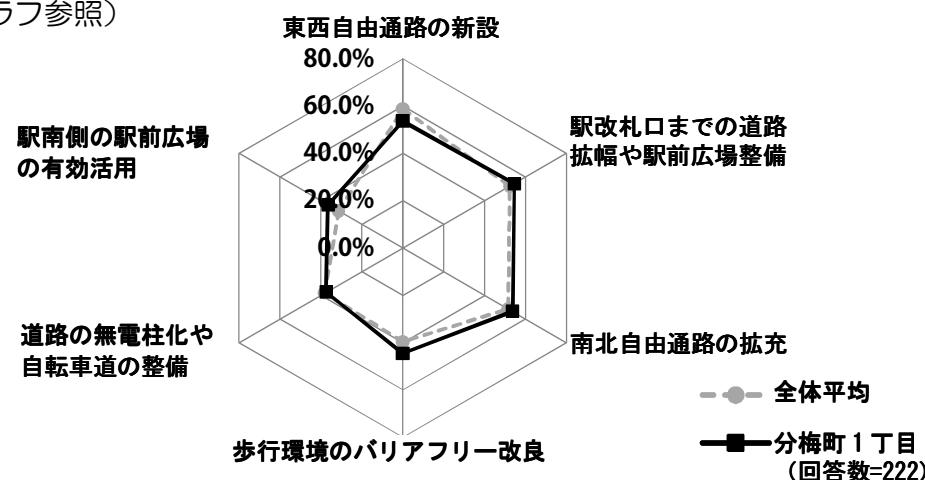
### 分梅町1丁目

#### <地域特性・課題>

- 住宅地が中心で、府中いきいきプラザ、高倉保育所、介護予防推進センターが立地しています。
- 南武線北側の地域は京王線により駅への動線が分断されているなどの課題があります。

#### <アンケート結果>

- まちの現状については、他地域に比べ、図書館や集会施設の利便性、災害に対する安全性の評価が低くなっています。
- 駅周辺の基盤整備については、全体平均と同じような要望が寄せられています。(グラフ参照)



### 片町3丁目

#### <地域特性・課題>

- ミナノ、府中東芝ビルが立地し、買い物客や通勤者の往来が多くなっています。
- 自転車放置などの課題があります。

#### <アンケート結果>

- まちの現状については、他地域に比べ、保育所や子育て施設の利便性の評価が低くなっています。
- 駅周辺の基盤整備については、「歩行環境のバリアフリー改良」への要望が多くなっています。(グラフ参照)

