

府中市役所庁舎に関する市民アンケート  
報告書  
【概要版】

平成22年9月

府中市

## 1. 調査の概要

### ・調査対象

府中市役所に来庁された方々に対し、20歳以上の府中市民であることの確認を行い、アンケート調査をお願いしました。

### ・調査方法

対面調査方式でアンケート用紙に記入を行ってもらいました。

### ・アンケート調査実施場所

東庁舎、西庁舎、北庁舎の1階部分において調査員が来庁者に対しアンケートの趣旨を説明して行いました。

### ・アンケート標本数

502票

## 2. 集計解析結果

### 質問1：どのような目的で市役所を訪れましたか？（3つまで選択）

全体の5割を超える人（54.4%）が「戸籍、住民票、印鑑証明に関する事」を目的として市庁舎を訪れています。

次に多い回答は「国民健康保険、国民年金に関する事」（15.9%）、「税金に関する事」（12.2%）、「健康、福祉に関する事」（10.4%）の順であり、3つまで選択してもらった回答の多くは、生活に密着した窓口業務に関する事が来訪目的の大部分を占めています。

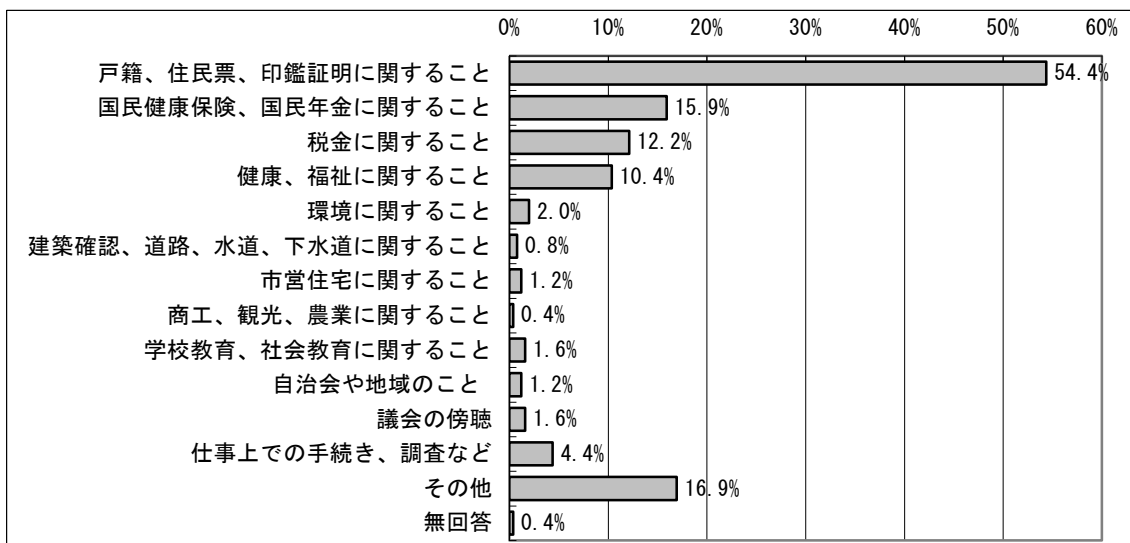


図 市役所を訪れた目的（複数回答）

質問2：あなたはこの1年間、どのくらいの頻度で市役所を訪れましたか。（1つ選択）

回答者の96.4%が1回以上は市役所を訪れており、1回も訪れていない人は3.2%と少数です。

来訪頻度では「2～3回」が42.6%で最も多く、次いで「4～6回」（22.5%）、「1回」（15.3%）の順です。

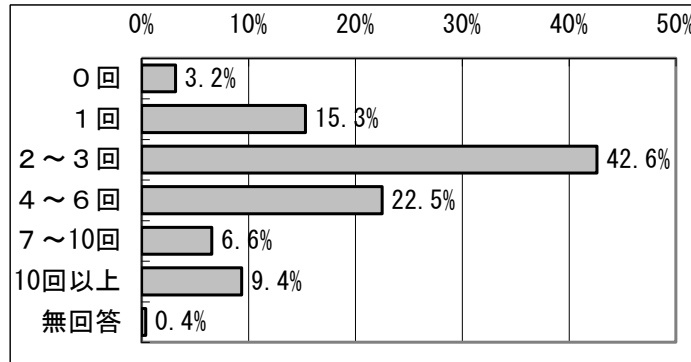


図 1年間に市役所を訪れた回数

質問3：あなたはどのような手段で市役所を訪れましたか？（1つ選択）

市役所への交通手段では、「自転車」の利用が33.9%で最も多く、次いで「自動車」の28.9%、「徒歩」の18.7%となっています。

一方、鉄道やバス等の公共交通を利用する人の割合は合計で約20.2%となっています。

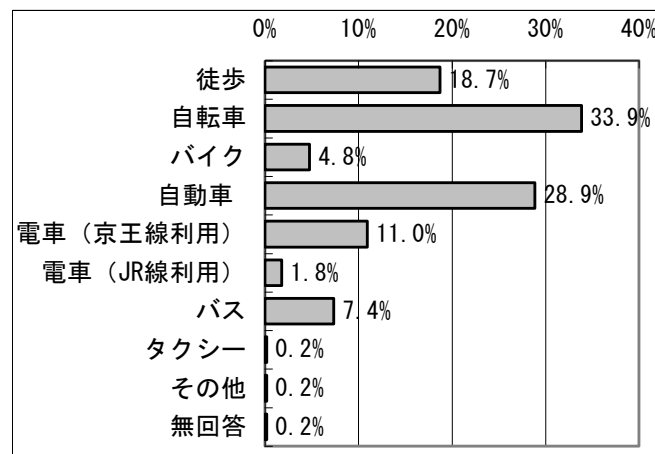


図 市役所への交通手段

質問4：あなたは、現在の市庁舎にどのような課題があると思いますか。ア～シの項目ごとに、あなたの考えに近いものをそれぞれ1つ選んで、数字を○で囲んでください。

ア～シの各項目の回答に対して、「そう思う：2点」、「どちらかというと思う：1点」、「どちらかというと思わない：-1点」、「そう思わない：-2点」のポイントを付け、それぞれの項目の平均値を算定したものが下の図です。

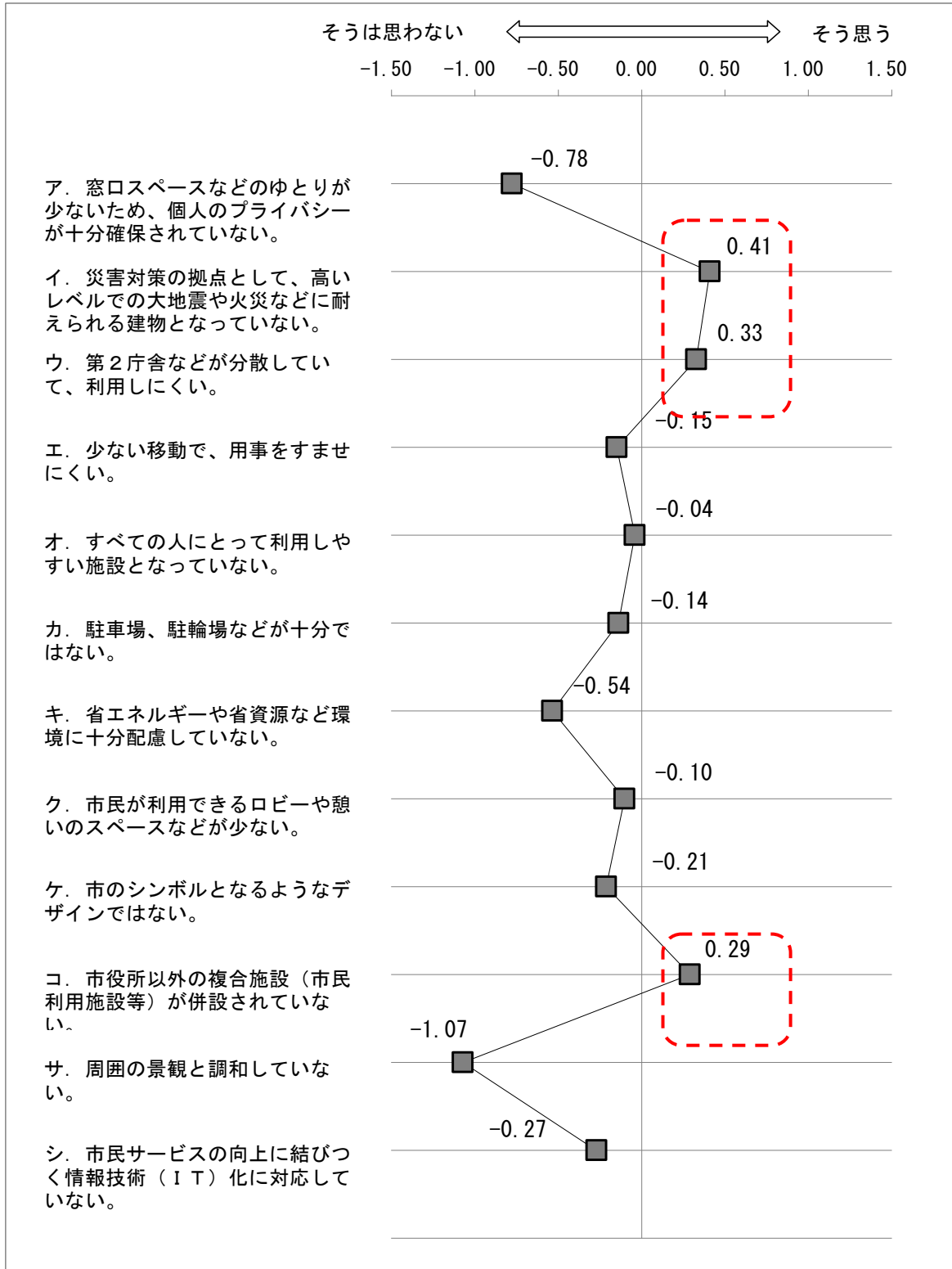


図 現在の市庁舎の課題

- 「現在の市庁舎にどのような課題があると思いますか」の回答を平均値の分布でみると、「イ. 災害対策の拠点として、高いレベルでの大地震や火災などに耐えられる建物となっていない」が0.41ポイントで最も高く、次いで「ウ. 第2庁舎などが分散していて、利用しにくい」が0.33ポイント、「コ. 市役所以外の複合施設（市民利用施設等）が併設されていない」が0.29ポイントで課題があると考えられています。
- 一方、質問2の「市役所への交通手段」の回答では「自転車」と「自動車」を利用して訪れた市民の割合が多いにもかかわらず、「カ. 駐車場、駐輪場などが十分ではない」は-0.14ポイントであり、現在の駐輪・駐車台数でも不満に思う市民の方は少ない結果となっています。

**質問5：あなたはどのような庁舎が理想だと思いますか。（3つまで）**

理想に思う市役所庁舎については、「バリアフリーに配慮し、高齢者、障害者、子どもも利用しやすい庁舎」が65.9%で最も多く、次いで「耐震性に優れ、耐用年数が長い堅牢な庁舎」(35.9%)、「最低限の事務所機能を備えた庁舎」(35.7%)が上位3回答となっています。

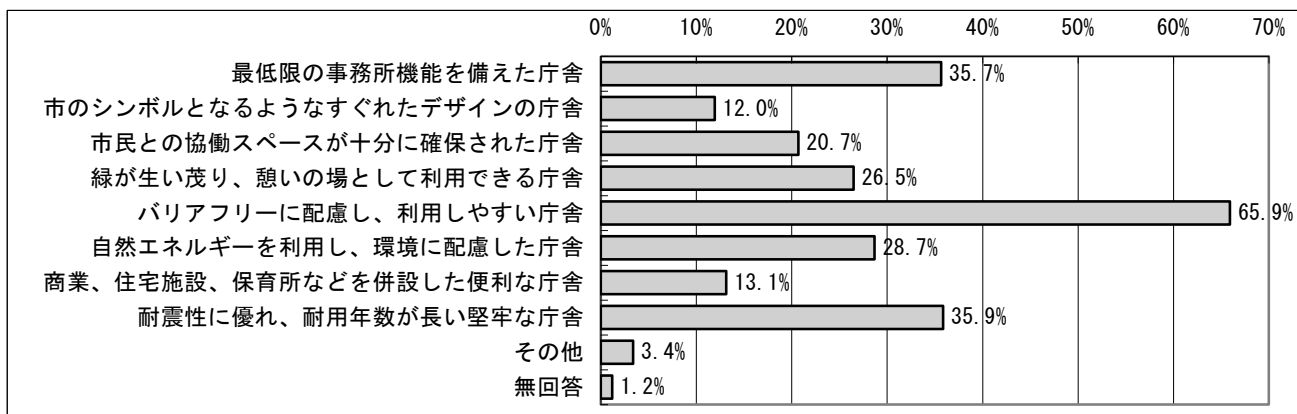


図 理想に思う庁舎像

**質問6：新たな本庁舎を建設する場合、建設場所について、あなたが重要視することは何ですか。次の中からあてはまるものを選んでください。（3つまで）**

市役所本庁舎を建設する場合の建設場所について重要視することでは、「現在地が良い」が69.7%で最も多く、次いで「駅に近いこと」(47.2%)、「車・バイク利用での交通の便が良いこと」(27.7%)が上位3回答となっています。

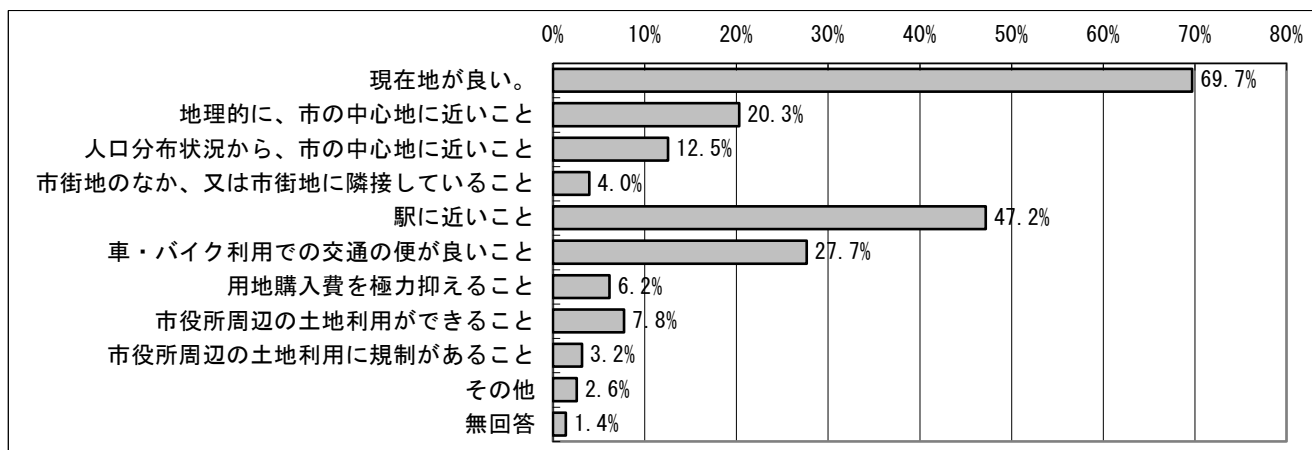
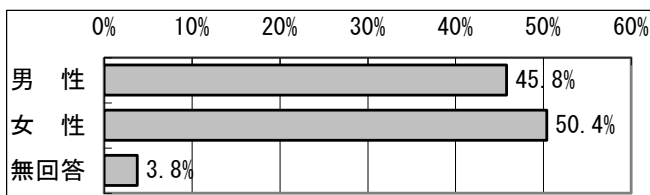


図 本庁舎を建設する場合の建設場所で重要視すること

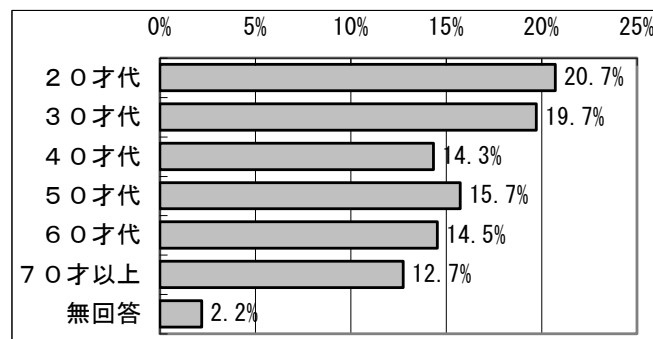
質問7：あなたのことについてお伺いします。項目ごとに1つ選んでください。

- 回答者の性別は、「女性」が50.4%、「男性」が45.8%で、やや女性の回答者が多くなっています。
- 年齢は、「20才代」が20.7%で最も多く、次いで「30才代」の19.7%であり、「70才以上」が12.7%で最も少なくなっています。
- 職業は、「会社員」が33.1%で最も多く、次いで「主婦」が27.9%、「無職」15.5%、「自営業」8.0%、「学生」3.4%の割合です。
- 居住年数は、「20年以上」が39.8%で最も多く、次いで「5年未満」23.9%、「5～10年」18.1%、「11～20年」14.7%の割合となっています。

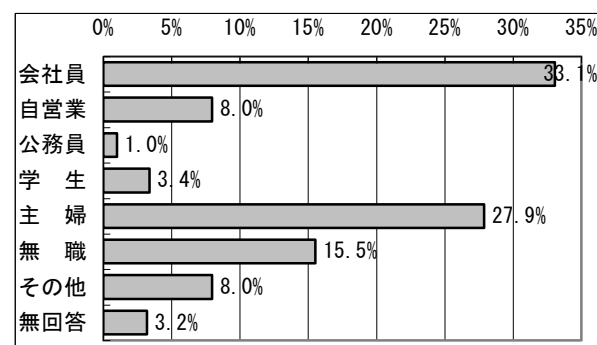
【性別】



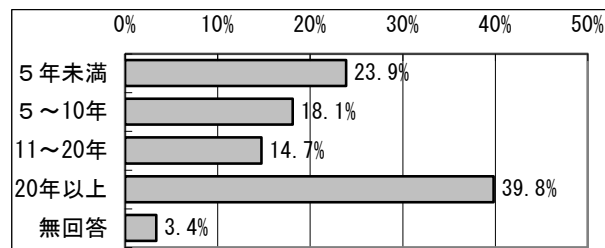
【年齢】



【職業（重複する場合は主な職業を選んでください）】



【府中市での居住年数（合併以前を含む）】



質問8：新庁舎建設に関し、ご意見・ご提案がありましたらご記入ください。

アンケート標本数 502 票のうち、自由回答欄には 116 票（23.1%）の記入がありました。  
筆記回答のあった内容のうち、新庁舎建設に関する意見・提案内容を個別に分類し、同様の意見・提案を整理した結果を以下に示します。

- 市税、予算を有効に使ってほしい。 (同様 18 件)
- シンプルな庁舎にしてほしい (同様 16 件)
- 利用しやすくしてほしい。 (同様 15 件)
- 新庁舎は必要ない。 (同様 12 件)
- 耐震性を確保してほしい。 (同様 8 件)
- 生活弱者に配慮してほしい。 (同様 7 件)
- 分かりやすくしてほしい。 (同様 7 件)
- 庁舎は現在の場所にしてほしい。 (同様 6 件)
- 市民のとのコンセンサスを大事にしてほしい。 (同様 6 件)
- 駐車場を整備してほしい。 (同様 6 件)
- 明るい雰囲気のある庁舎にしてほしい。 (同様 5 件)
- 3 庁舎（東西北）を統合してほしい。 (同様 3 件)
- 余裕のある空間にしてほしい (同様 3 件)
- IT 化を推進してほしい (同様 2 件)
- 機能性を重視してほしい (同様 2 件)
- 子供の待機所を確保してほしい。 (同様 2 件)
- 市民利用施設を併設してほしい。 (同様 2 件)
- 市民の憩いの場がほしい。 (同様 2 件)
- 職員のための庁舎にしないでほしい。 (同様 2 件)
- 食堂を充実してほしい。 (同様 2 件)
- トイレを快適にしてほしい。 (同様 2 件)
- 環境に優しい庁舎にしてほしい。 (同様 2 件)
- 高層化しないでほしい。 (同様 2 件)
- 高層ビルにしてほしい。 (同様 2 件)
- 災害・有事の際の核になるように。 (同様 2 件)
- 職員の利便性を大事にしてほしい。 (同様 2 件)
- シンボルとなる庁舎にしてほしい。 (同様 2 件)
- 賃貸でいいと思う。 (同様 2 件)
- ペットが待つ場所の確保。 (同様 2 件)
- 緑のある庁舎にしてほしい。 (同様 2 件)
- 老朽化している。 (同様 2 件)