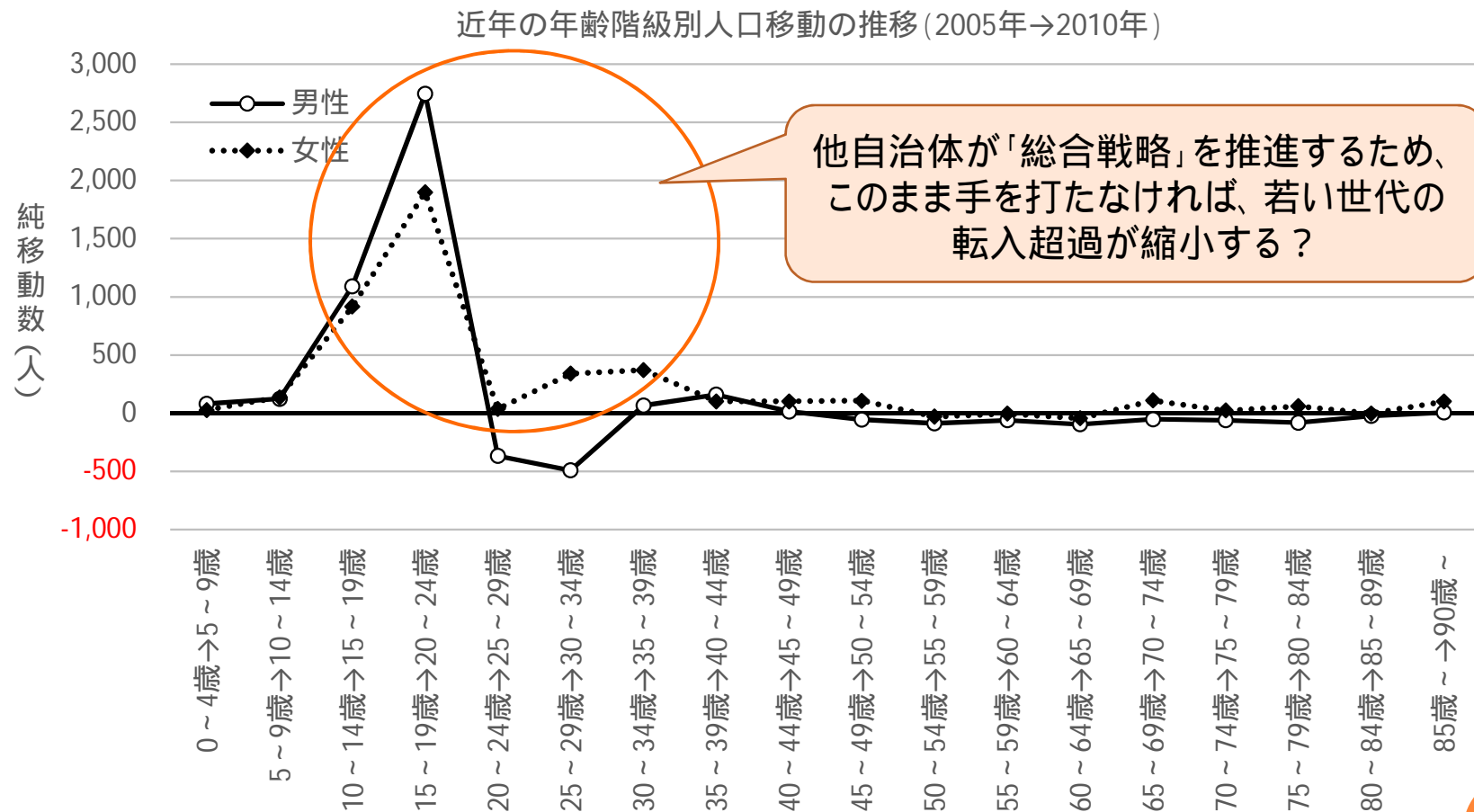


人口分析結果（シミュレーション）

本市で想定される
人口変化のシナリオについて

シナリオ1：若い世代の転入超過が縮小

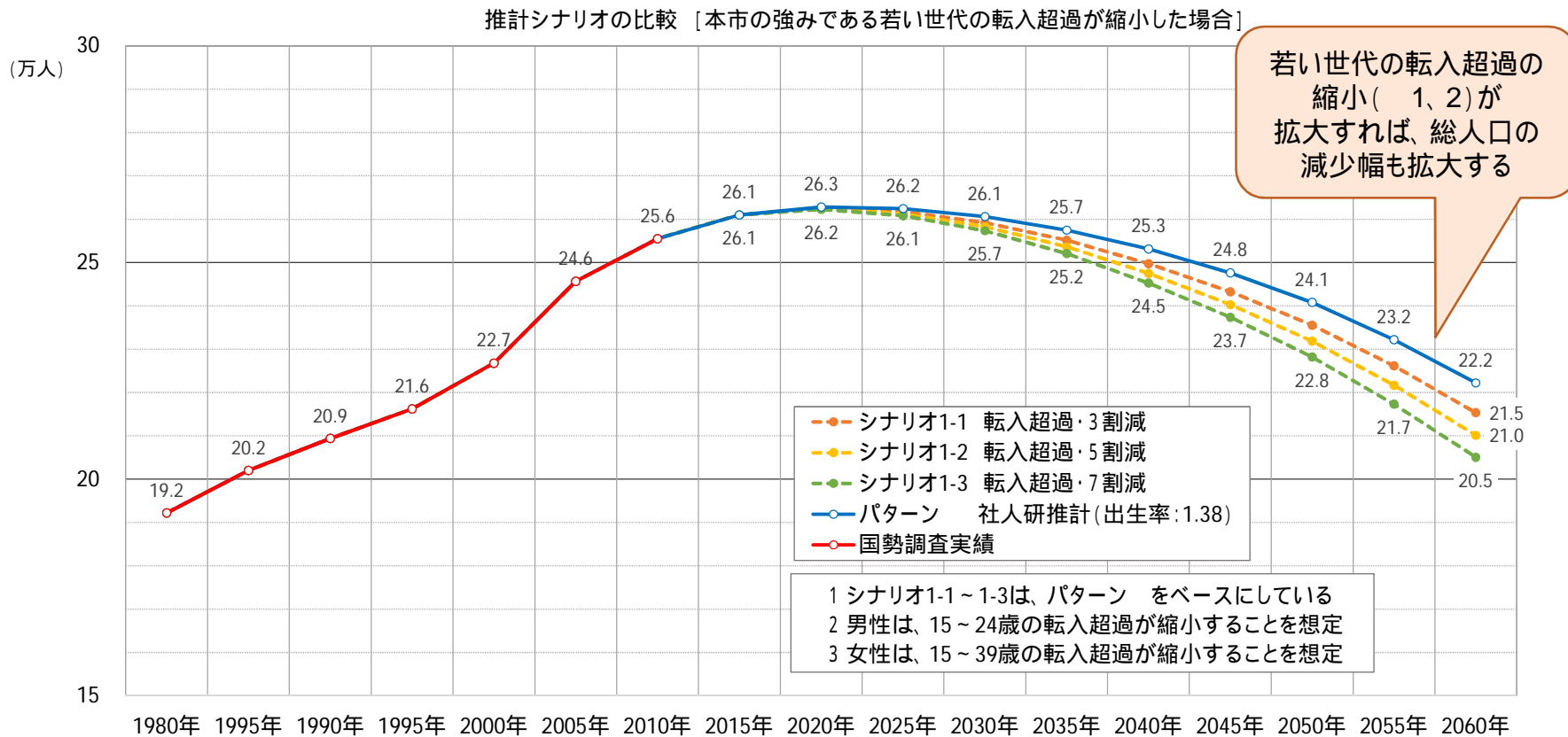
- 本市の人口増は若い世代の転入超過が支える
 - 男性：15～24歳、女性：15～39歳



(出典) 総務省「国勢調査」を基に、まち・ひと・しごと創生本部推計

影響 総人口が減少

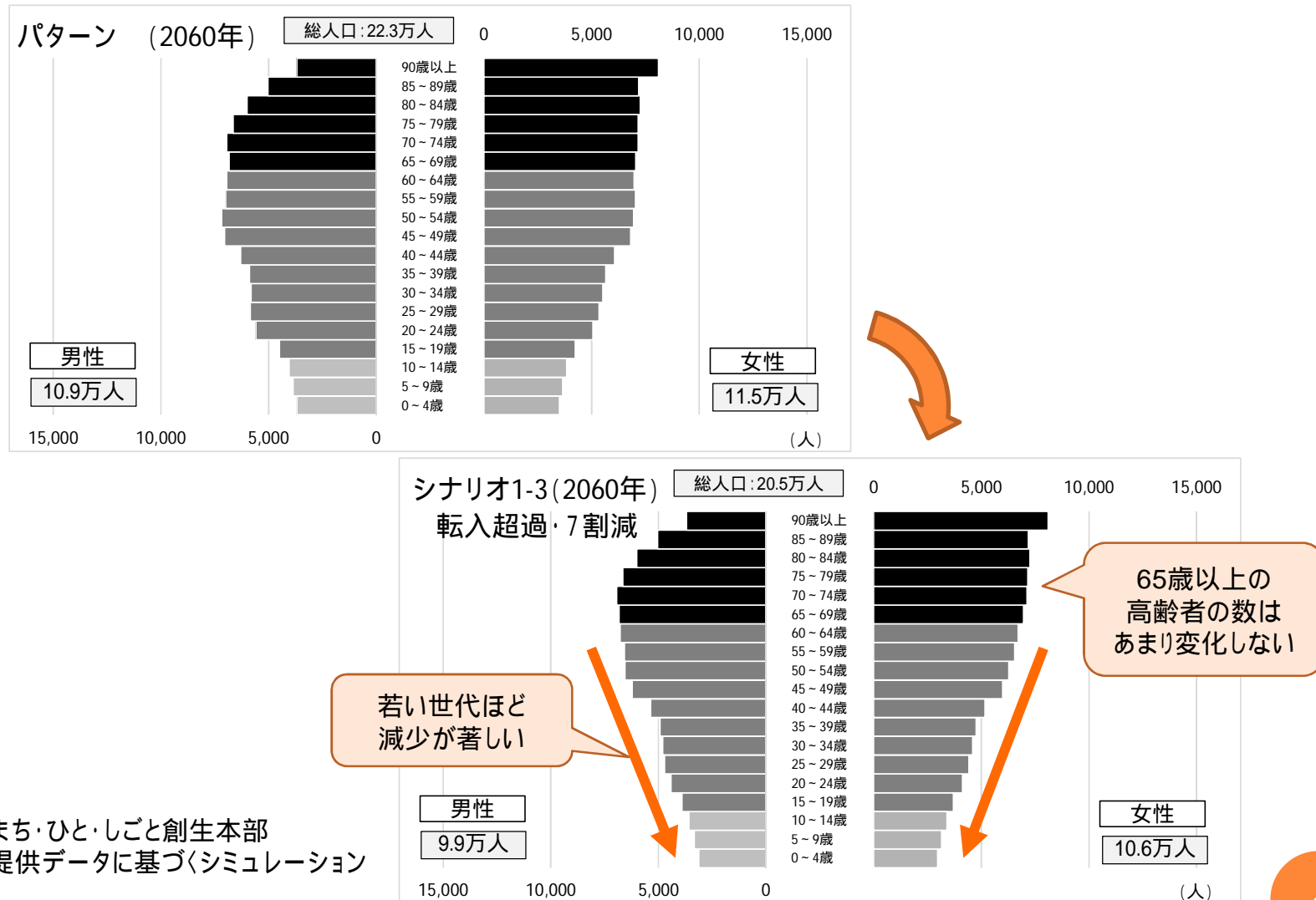
- 若い世代の転入超過が縮小すれば、従来の想定以上に人口減少が進む恐れがある。



(出典) 実績値:総務省「国勢調査」
 推計値:まち・ひと・しごと創生本部提供データに基づくシミュレーション

影響 65歳未満の人口が減少

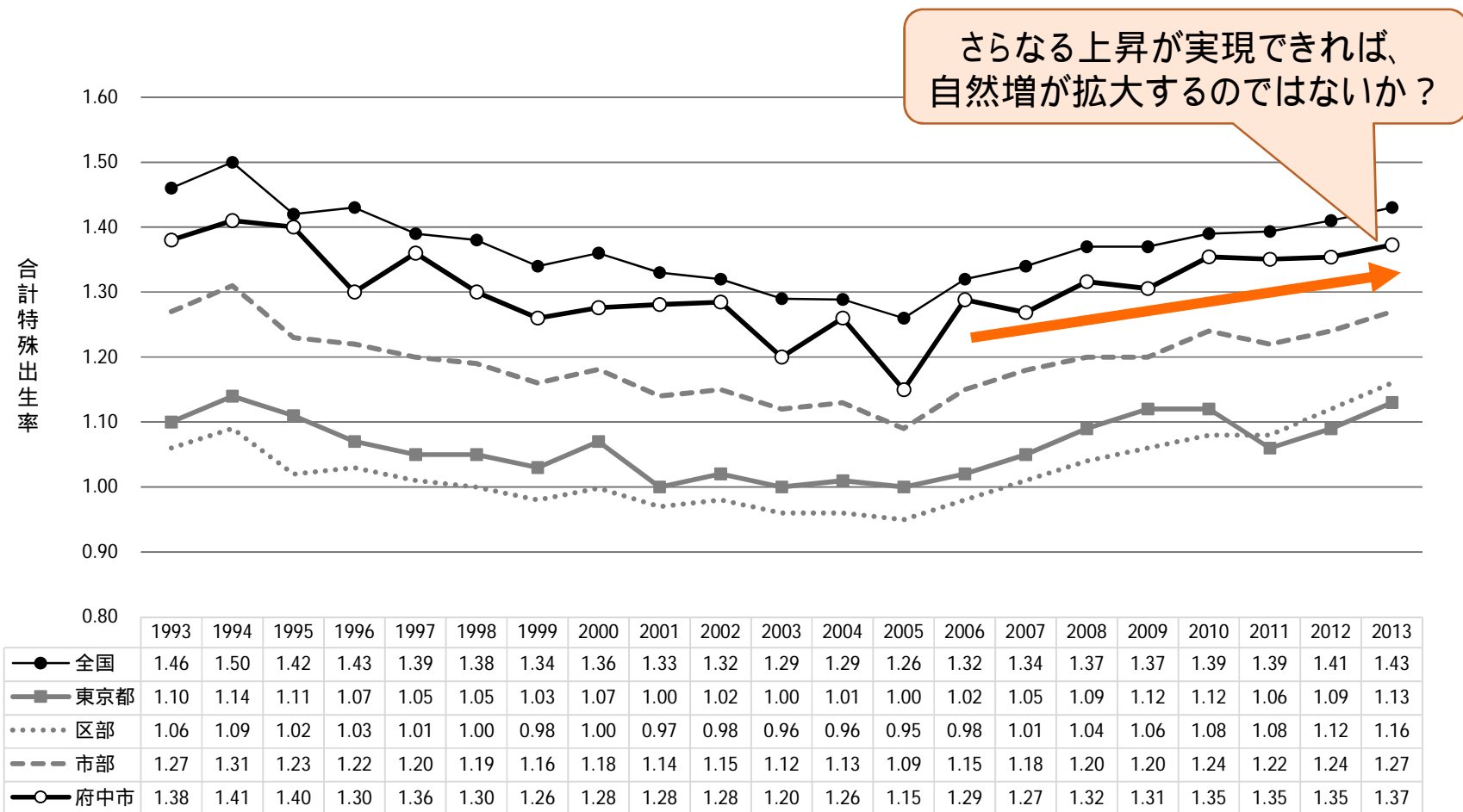
- 総人口の減少は、主に65歳未満の人口減少によると想定



(出典) まち・ひと・しごと創生本部
提供データに基づくシミュレーション

シナリオ2：出生率の上昇による自然増の拡大

○ 本市の合計出生率は、近年上昇傾向にある

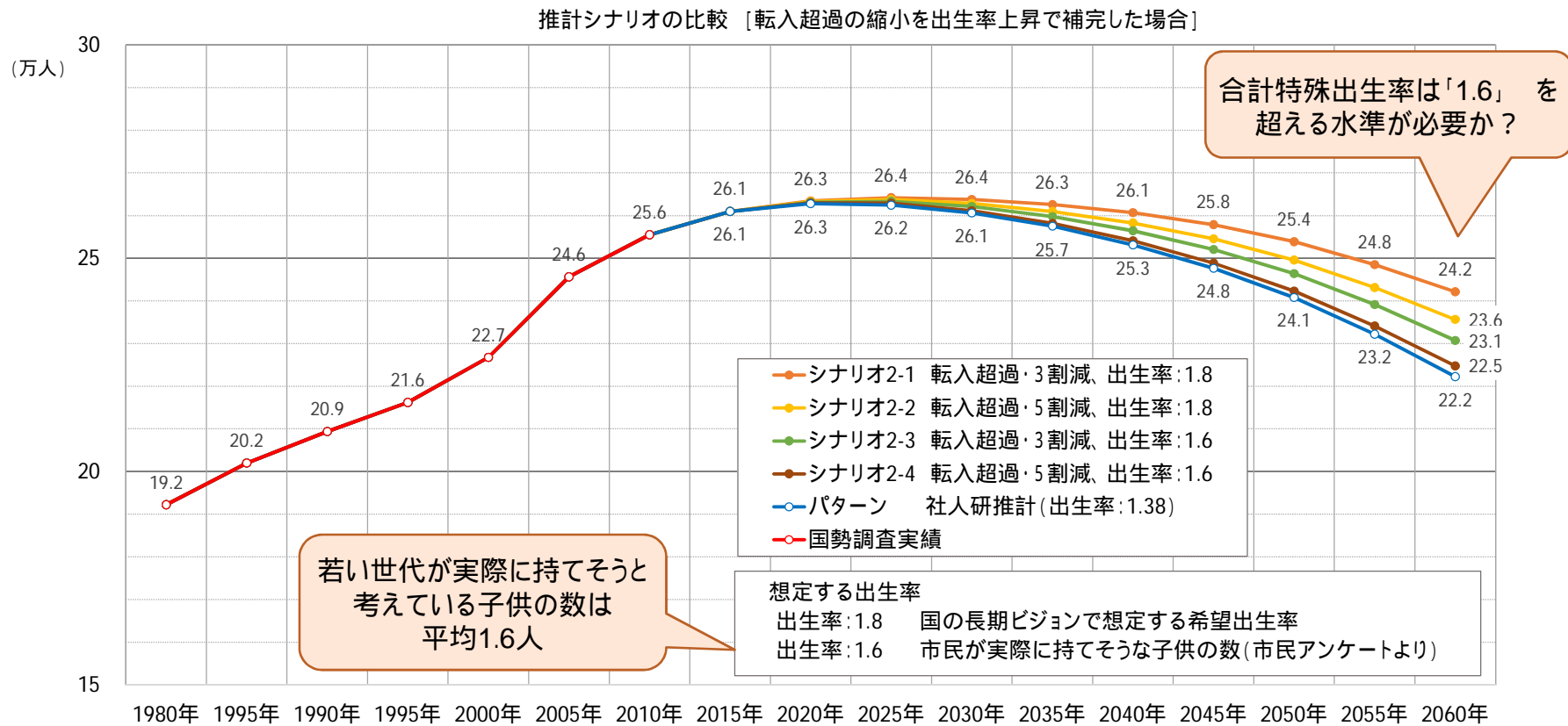


合計特殊出生率の算出に用いる年齢別女子人口は、全国と東京都は10月1日付、市区町村は1月1日付である。

(出典)東京都「人口動態統計」

効果 : 出生率UPで人口減少を回避

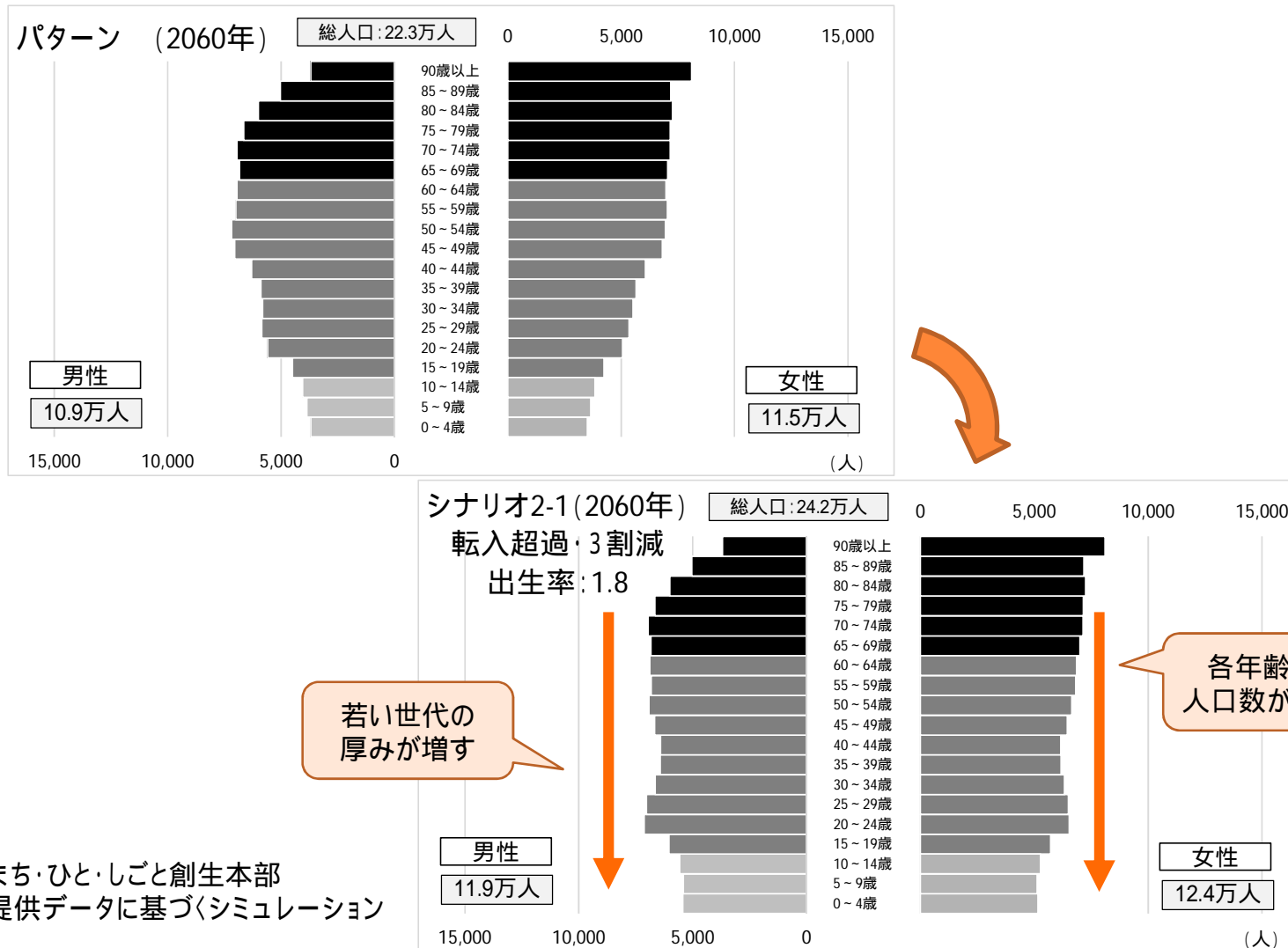
- 転入超過の縮小は避けがたいが、出生率の上昇が実現できれば、総人口減少の回避が期待される



(出典) 実績値:総務省「国勢調査」
 推計値:まち・ひと・しごと創生本部提供データに基づくシミュレーション

効果 人口構造のバランス改善

- 若い世代の厚みが増し、各年齢階級の人口が均衡する



(出典) まち・ひと・しごと創生本部
提供データに基づくシミュレーション