

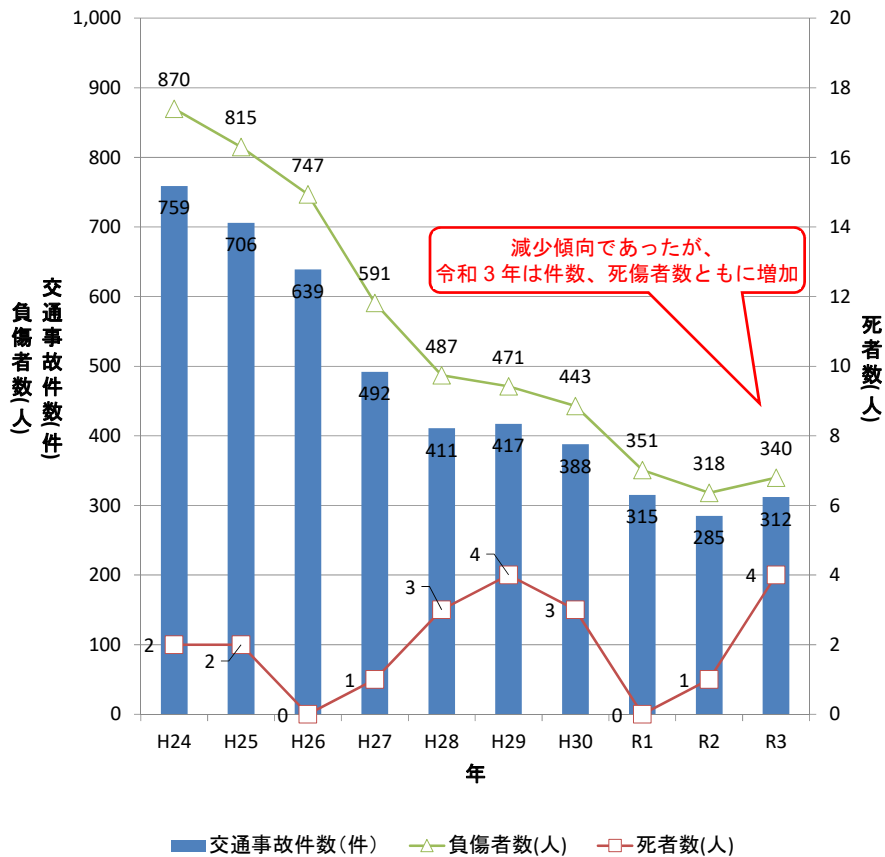
資料 1. 交通事故状況やこれまでの交通安全施策

1) 交通事故の発生状況

本市内の交通事故発生状況は以下のとおりとなっています。

① 交通事故件数及び死傷者数

市内の交通事故件数、死傷者数（負傷者＋死者数の合計）はともに減少傾向で推移していましたが、令和3年は増加に転じ、交通事故件数は312件、死傷者数は344人となっています。



出典：府中市統計書

図-1 交通事故発生状況の推移（市内、平成24年から令和3年）

② 死亡事故の概要（令和3年）

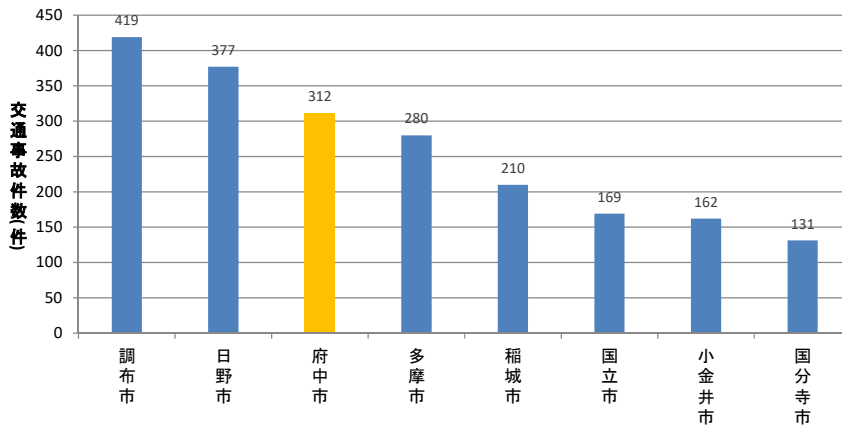
① 普通乗用車と自転車の衝突事故		
発生日	1月5日（火）	
発生時間	午後2時50分ころ	
場所	府中町1丁目	
路線	市道	
事故の当事者		
自転車	80歳代男性	死亡
普通乗用車	30歳代男性	
② 列車と歩行者の衝突事故		
発生日	9月7日（火）	
発生時間	午前0時27分ころ	
場所	片町1丁目	
路線	京王線（踏切内）	
事故の当事者		
歩行者	70歳代男性	死亡
列車	40歳代男性	
③ 普通乗用車と歩行者の衝突事故		
発生日	11月15日（月）	
発生時間	午後7時12分ころ	
場所	日新町2丁目	
路線	市道	
事故の当事者		
歩行者	60歳代男性	死亡
普通乗用車	60歳代男性	
④ タクシーと歩行者の衝突事故		
発生日	12月12日（日）	
発生時間	午前4時34分ころ	
場所	緑町1丁目	
路線	国道20号	
事故の当事者		
歩行者	40歳代男性	死亡
タクシー	70歳代男性	

- ※ 事故当事者の実際の責任や過失の軽重を表したものではありません。
- ※ 事故の状況をわかりやすくするため、道路形状は実際のものと一部異なる場合があります。
- ※ 全ての交通規制や信号等を表示しているものではありません。

出典：令和3年度府中市交通安全対策審議会資料

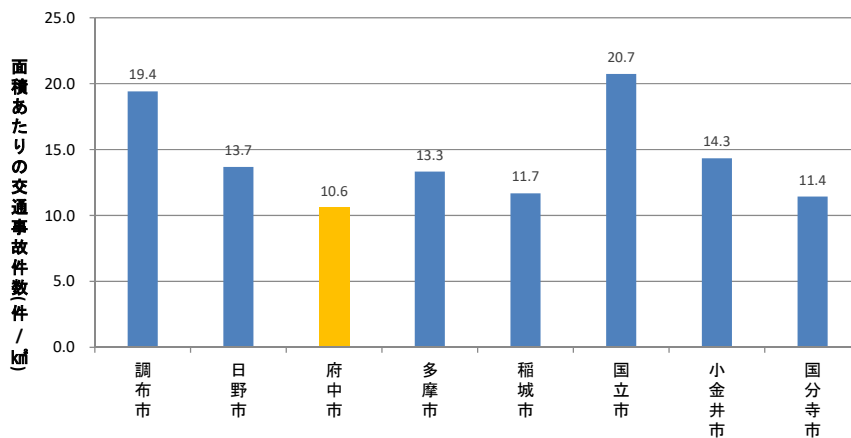
③ 府中市及び近隣市の交通事故件数

令和3年の交通事故件数は近隣市の調布市、日野市に次いで多いですが、面積1km²あたりの交通事故件数は最も少なくなっています。



出典：区市町村別各種事故発生状況（警視庁交通総務課）

図-2 府中市および近隣市の交通事故件数（令和3年）



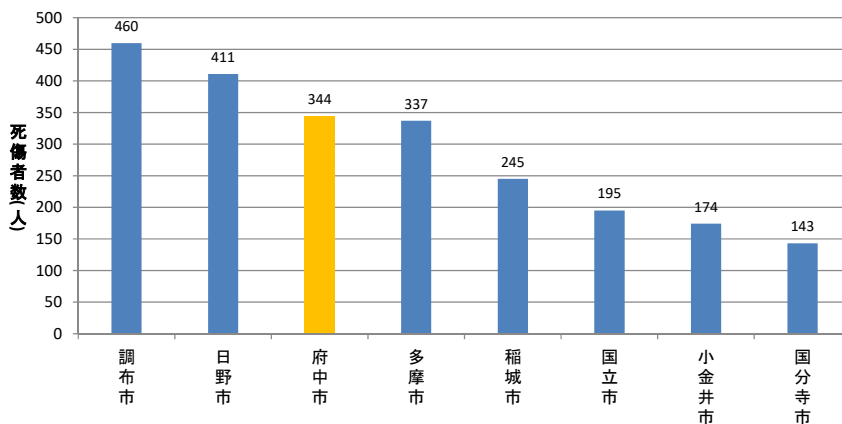
出典：区市町村別各種事故発生状況（警視庁交通総務課）

全国都道府県市区町村別面積調（国土地理院）

図-3 府中市および近隣市の面積1km²あたりの交通事故件数（令和3年）

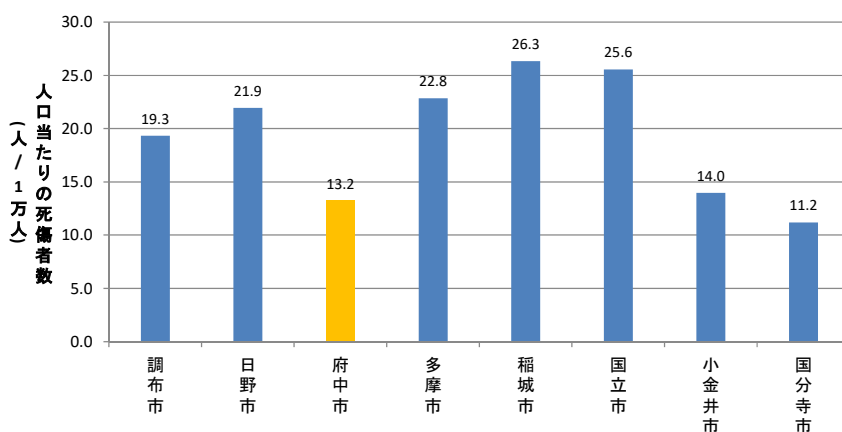
④ 府中市及び近隣市の死傷者数

令和3年の死傷者数は近隣市の調布市、日野市に次いで多いですが、人口1万人あたりの交通事故死傷者数は2番目に少なくなっています。



出典：区市町村別各種事故発生状況（警視庁交通総務課）

図-4 府中市および近隣市の死傷者数（令和3年）



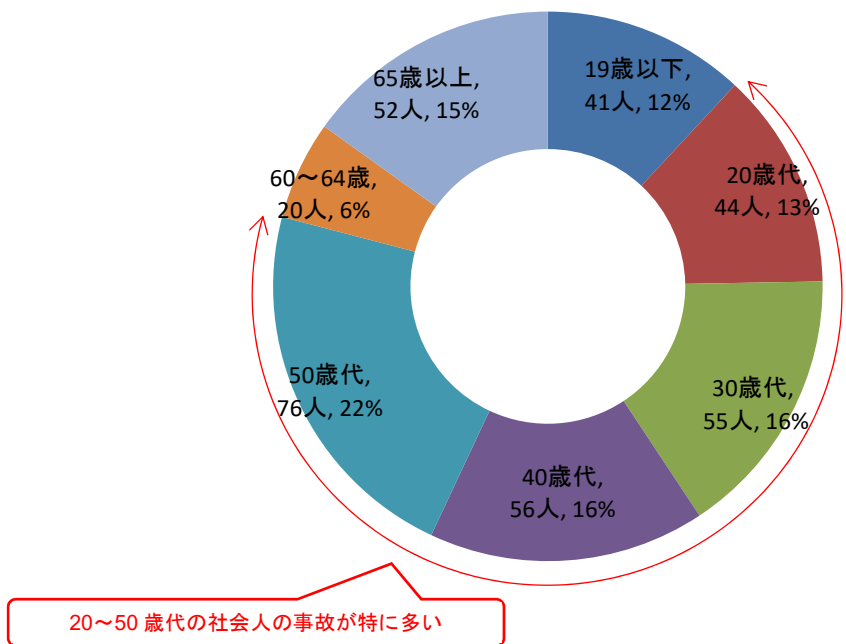
出典：区市町村別各種事故発生状況（警視庁交通総務課）

住民基本台帳による東京都の世帯と人口（東京都）

図-5 府中市および近隣市の人口1万人あたりの死傷者数（令和3年）

⑤ 年齢別交通事故発生状況

年齢別に交通事故死傷者数をみると、50歳代が76人と最も多く、次いで、40歳代が56人、30歳代が55人となっています。19歳以下の若年層は41人、65歳以上の高齢者は52人が死傷しています。

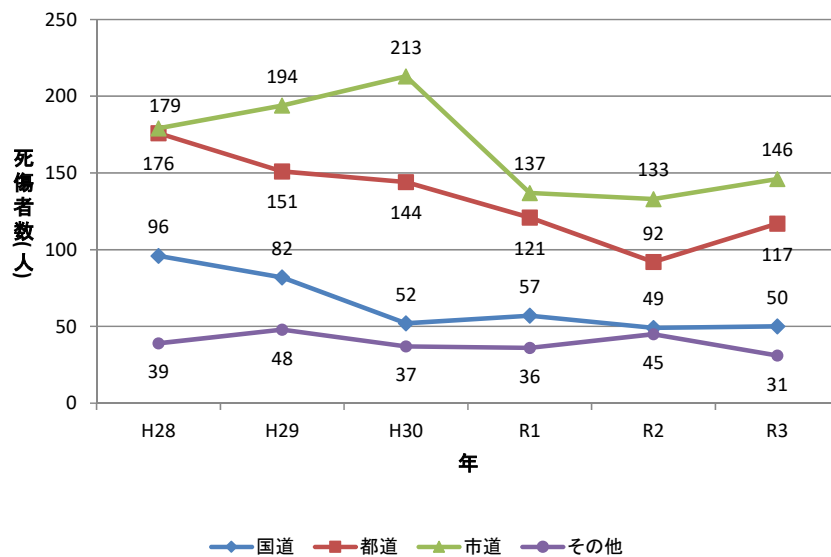


出典：交通事故統計表(累月報) (警視庁)

図-6 年齢別死傷者数 (市内、令和3年)

⑥ 道路別交通事故発生状況

道路別に交通事故死傷者数をみると、市道で死傷者数が多くなっています。

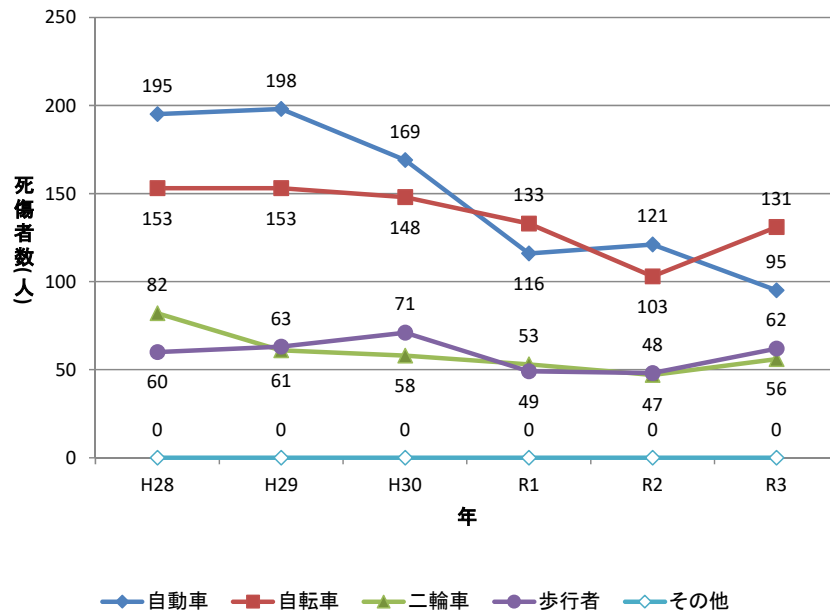


出典：交通事故統計表(累月報) (警視庁)

図-7 道路別死傷者数（市内、平成28年から令和3年）

⑦ 状態別交通事故発生状況

状態別に交通事故死傷者数をみると、自転車利用中の死傷者数が最も多くなっています。令和2年から令和3年の間では、特に自転車、歩行者の死傷者数が増加しています。

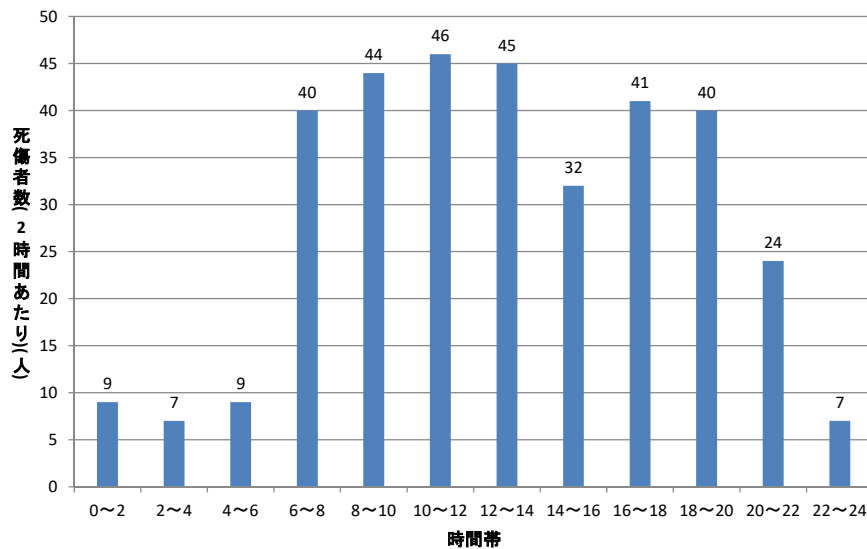


出典：交通事故統計表(累月報) (警視庁)

図-8 状態別死傷者数 (市内、平成28年から令和3年)

⑧ 時間帯別交通事故発生状況

時間帯別に交通事故死傷者数を見ると、10～12時や16～18時に比較的多くなっています。

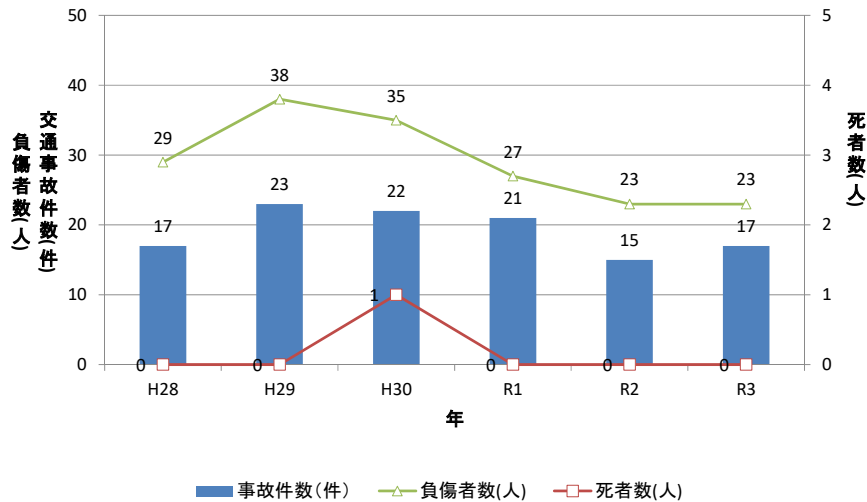


出典：交通事故統計表(累月報) (警視庁)

図-9 時間帯別死傷者数 (市内、令和3年)

⑨ 子どもの交通事故発生状況

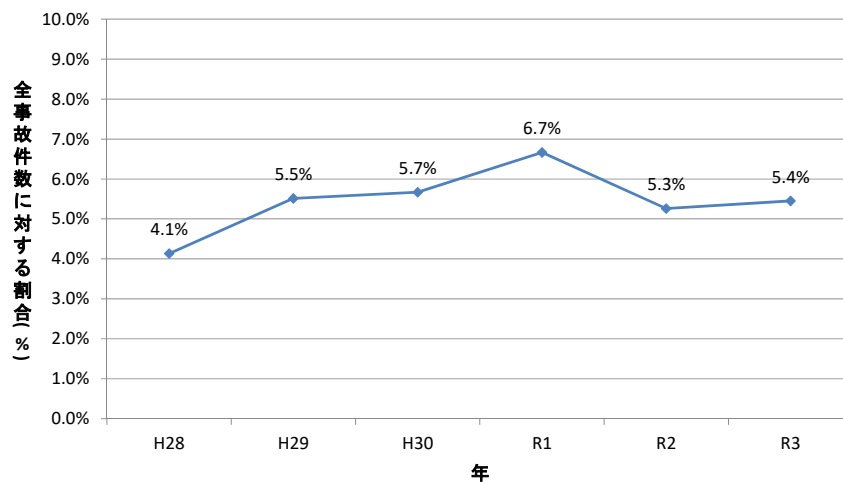
子ども（幼児、小学生、中学生）の交通事故は、令和元年以降死者は発生しておらず、負傷者数も減少傾向にあります。また、交通事故件数も減少傾向にありましたが、令和3年に再び増加しています。また、子どもの交通事故が全事故に占める割合は近年は5～7%で推移しています。



出典：交通事故統計表(累月報) (警視庁)

区市町村別各種事故発生状況 (警視庁交通総務課)

図-10 子どもの交通事故発生状況の推移 (市内、平成28年から令和3年) ※



出典：交通事故統計表(累月報) (警視庁)

区市町村別各種事故発生状況 (警視庁交通総務課)

図-11 子どもの交通事故が全事故に占める割合の推移 (市内、平成28年から令和3年)

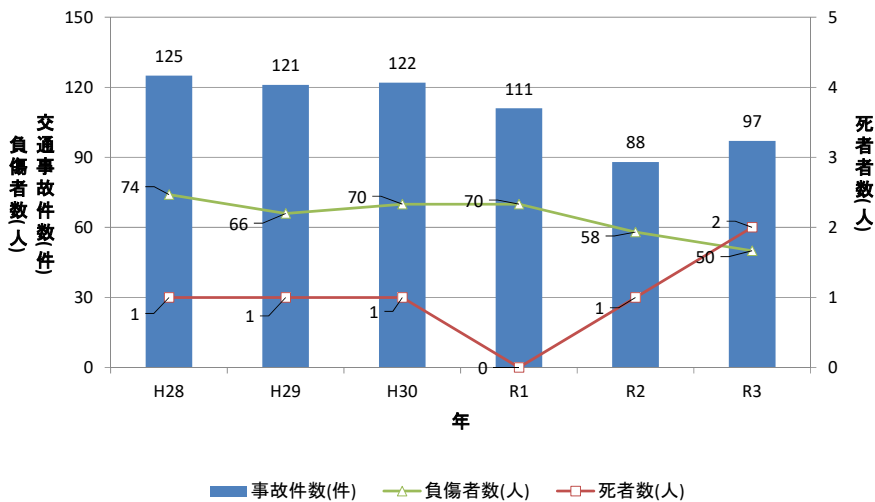
※事故件数は第1当事者または第2当事者の少なくとも一方が子どもである件数 (平成28年を除く)

死傷者数は第1当事者と第2当事者の合計

⑩ 高齢者の交通事故発生状況

高齢者（65歳以上）の交通事故は、交通事故件数、死傷者数ともに減少傾向にありましたが、交通事故件数は令和2年以降、死者数は令和元年以降、増加傾向にあります。

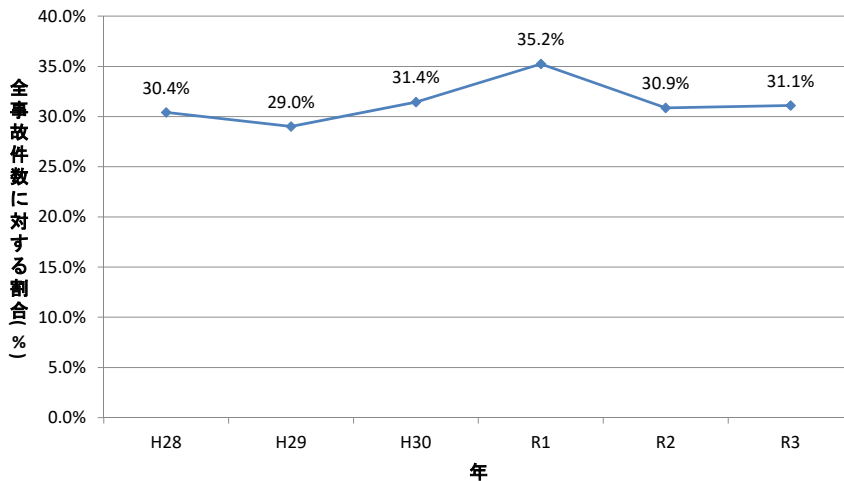
また、高齢者の交通事故が全事故に占める割合は30%前後で推移しています。



出典：交通事故統計表(累月報) (警視庁)

区市町村別各種事故発生状況 (警視庁交通総務課)

図-12 高齢者の交通事故発生状況の推移 (市内、平成28年から令和3年) ※



出典：交通事故統計表(累月報) (警視庁)

区市町村別各種事故発生状況 (警視庁交通総務課)

図-13 高齢者の交通事故が全事故に占める割合の推移 (市内、平成28年から令和3年)

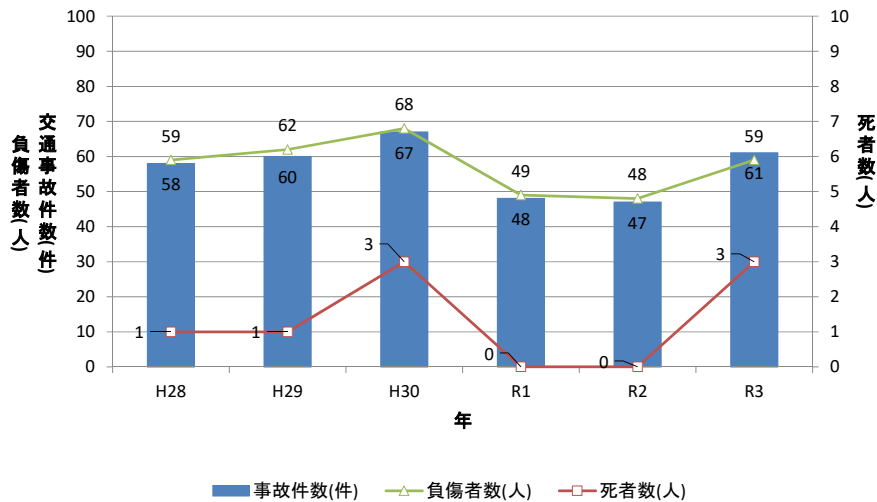
※事故件数は第1当事者または第2当事者の少なくとも一方が高齢者である件数

死傷者数は第1当事者と第2当事者の合計

⑪ 歩行者の交通事故発生状況

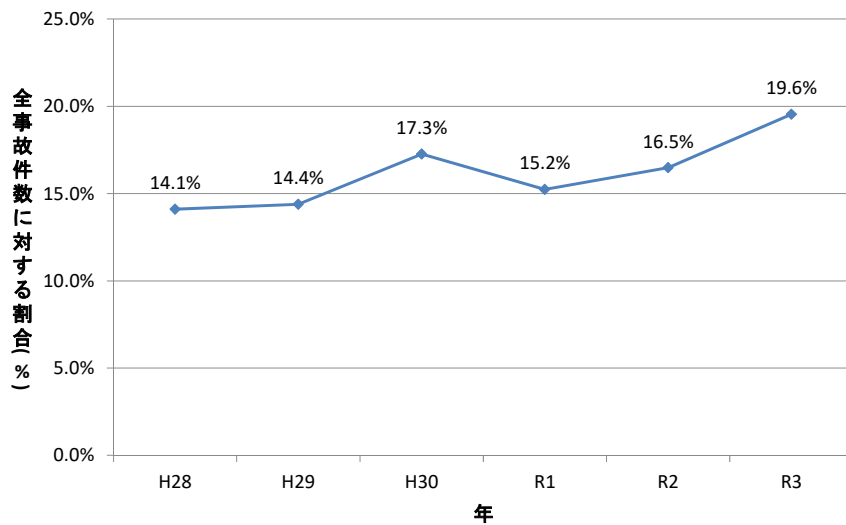
歩行者の交通事故は、交通事故件数、死傷者数ともに令和元年、2年は減少しましたが、令和3年に再び増加しています。

また、歩行者の交通事故が全事故に占める割合は増加傾向にあり、令和3年には19.6%が歩行者の交通事故となっています。



出典：交通事故統計表(累月報) (警視庁)

図-14 歩行者の交通事故発生状況の推移 (市内、平成28年から令和3年) ※



出典：交通事故統計表(累月報) (警視庁)

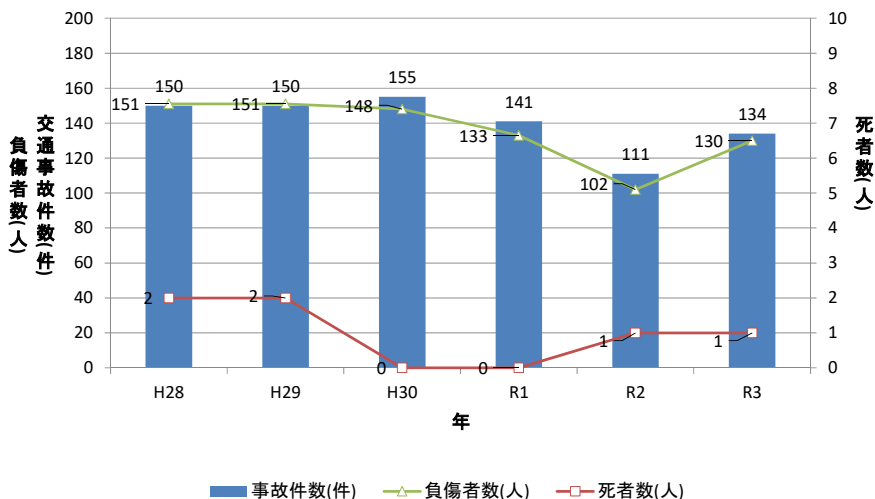
図-15 歩行者の交通事故が全事故に占める割合の推移 (市内、平成28年から令和3年)

※事故件数、死傷者数は第1当事者と第2当事者の合計

⑫ 自転車の交通事故発生状況

自転車の交通事故は、交通事故件数、死傷者数ともに減少傾向にありましたが、令和3年に再び増加しています。

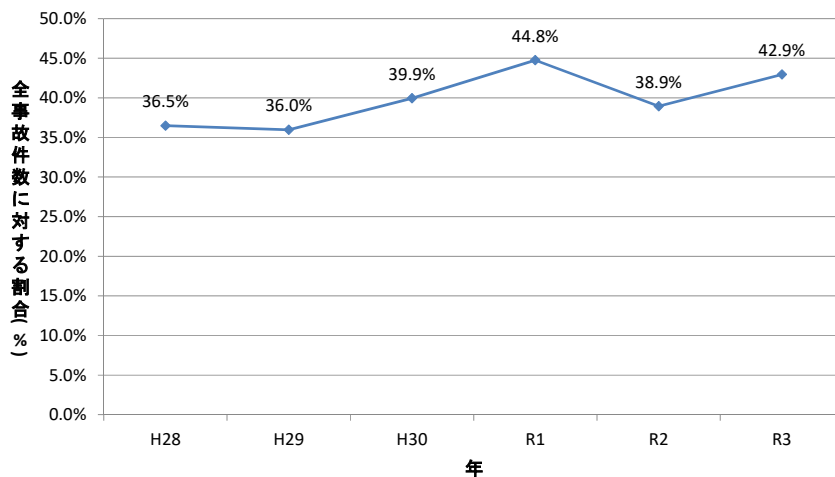
また、自転車の交通事故が全事故に占める割合は増加傾向にあり、令和3年には42.9%が自転車の交通事故となっています。



出典：交通事故統計表(累月報) (警視庁)

区市町村別各種事故発生状況 (警視庁交通総務課)

図-16 自転車の交通事故発生状況の推移 (市内、平成28年から令和3年) ※



出典：交通事故統計表(累月報) (警視庁)

区市町村別各種事故発生状況 (警視庁交通総務課)

図-17 自転車の交通事故が全事故に占める割合の推移 (市内、平成28年から令和3年)

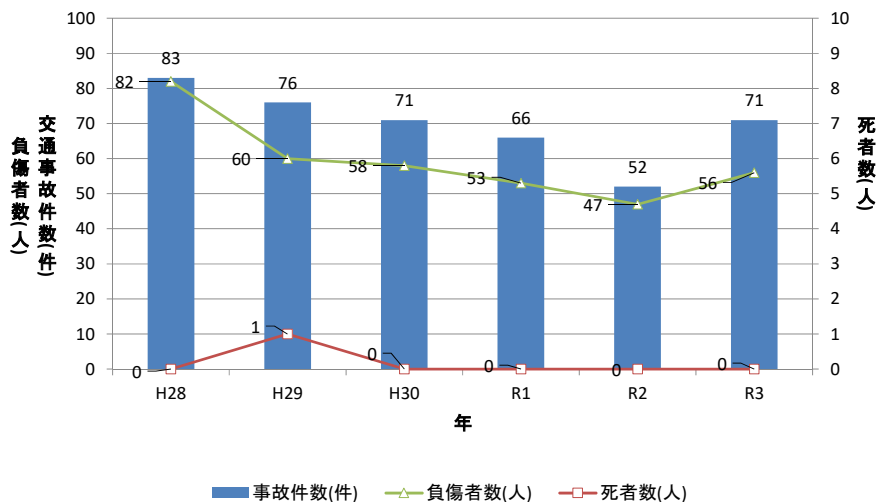
※事故件数は第1当事者または第2当事者の少なくとも一方が自転車である件数

死傷者数は第1当事者と第2当事者の合計

⑬ 二輪車の交通事故発生状況

二輪車の交通事故は、交通事故件数、死傷者数ともに減少傾向にありましたが、交通事故件数および負傷者数は令和3年に再び増加しています。死者は平成30年以降発生していません。

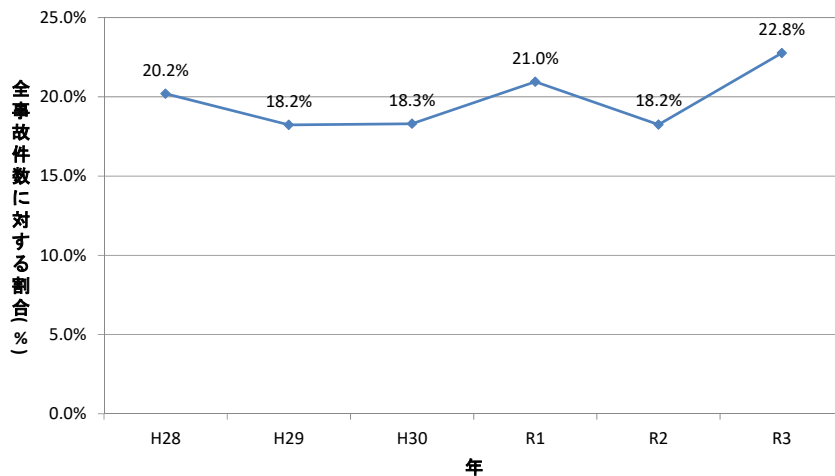
また、二輪車の交通事故が全事故に占める割合は20%前後で推移していましたが、令和3年は22.9%に増加しました。



出典：交通事故統計表(累月報) (警視庁)

区市町村別各種事故発生状況 (警視庁交通総務課)

図-18 二輪車の交通事故発生状況の推移 (市内、平成28年から令和3年) ※



出典：交通事故統計表(累月報) (警視庁)

区市町村別各種事故発生状況 (警視庁交通総務課)

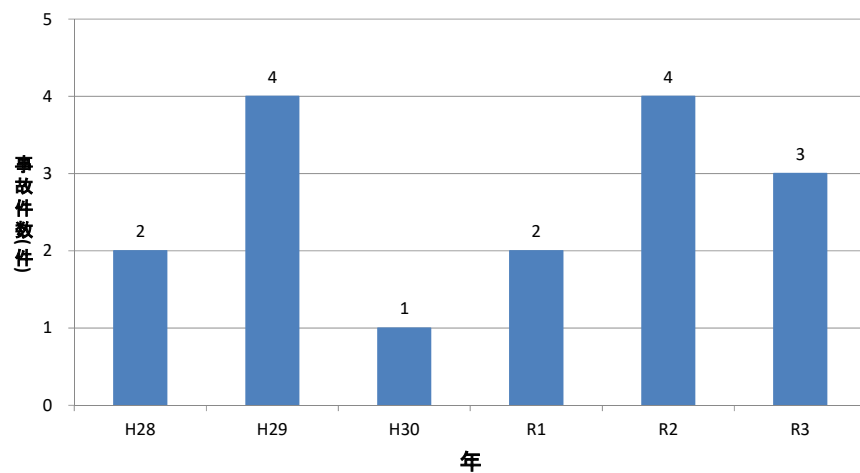
図-19 二輪車の交通事故が全事故に占める割合の推移 (市内、平成28年から令和3年)

※事故件数は第1当事者または第2当事者の少なくとも一方が二輪車である件数

死傷者数は第1当事者と第2当事者の合計

⑭ 飲酒運転による交通事故発生状況

飲酒運転による交通事故は、平成 28 年以降は各年 1～4 件発生しています。



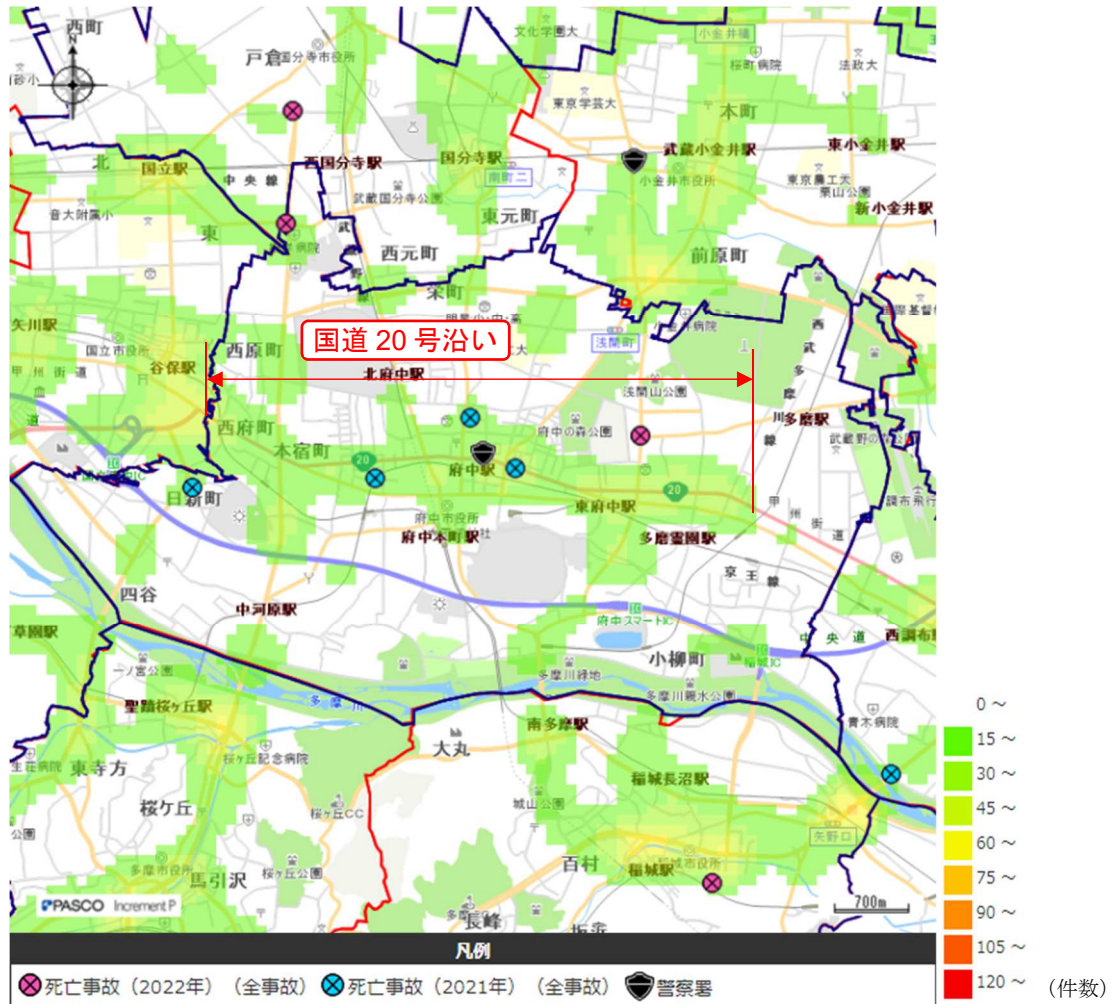
出典：区市町村別各種事故発生状況（警視庁交通総務課）

図-20 飲酒運転による交通事故発生状況の推移（市内、平成 28 年から令和 3 年）

⑮ 地域別交通事故発生状況

<全事故>

地域別に交通事故件数をみると、交通量の多い国道 20 号沿いの交通事故が多い傾向にあります。

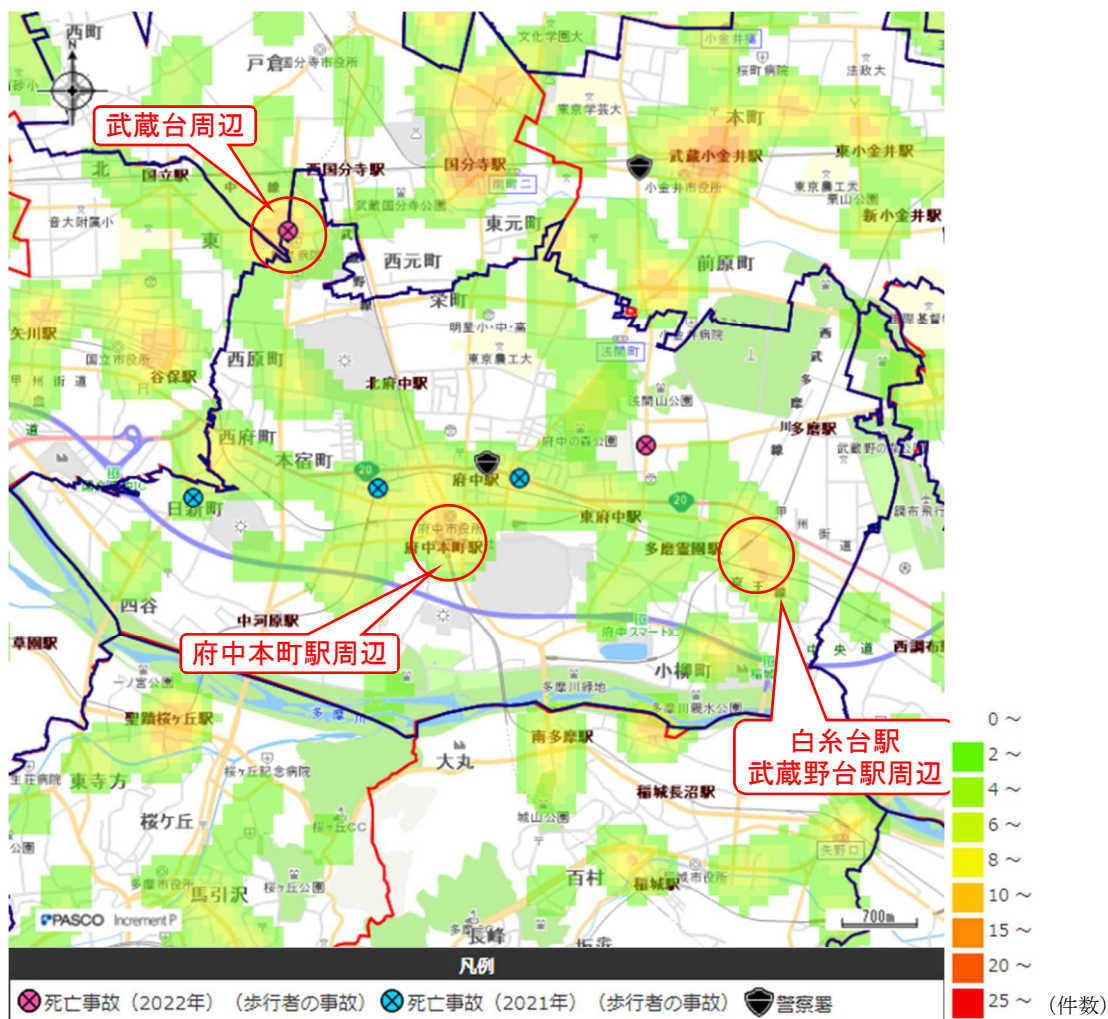


出典：交通事故マップ（警視庁ホームページ）

図-21 交通事故発生密度（全事故）

＜歩行者の事故＞

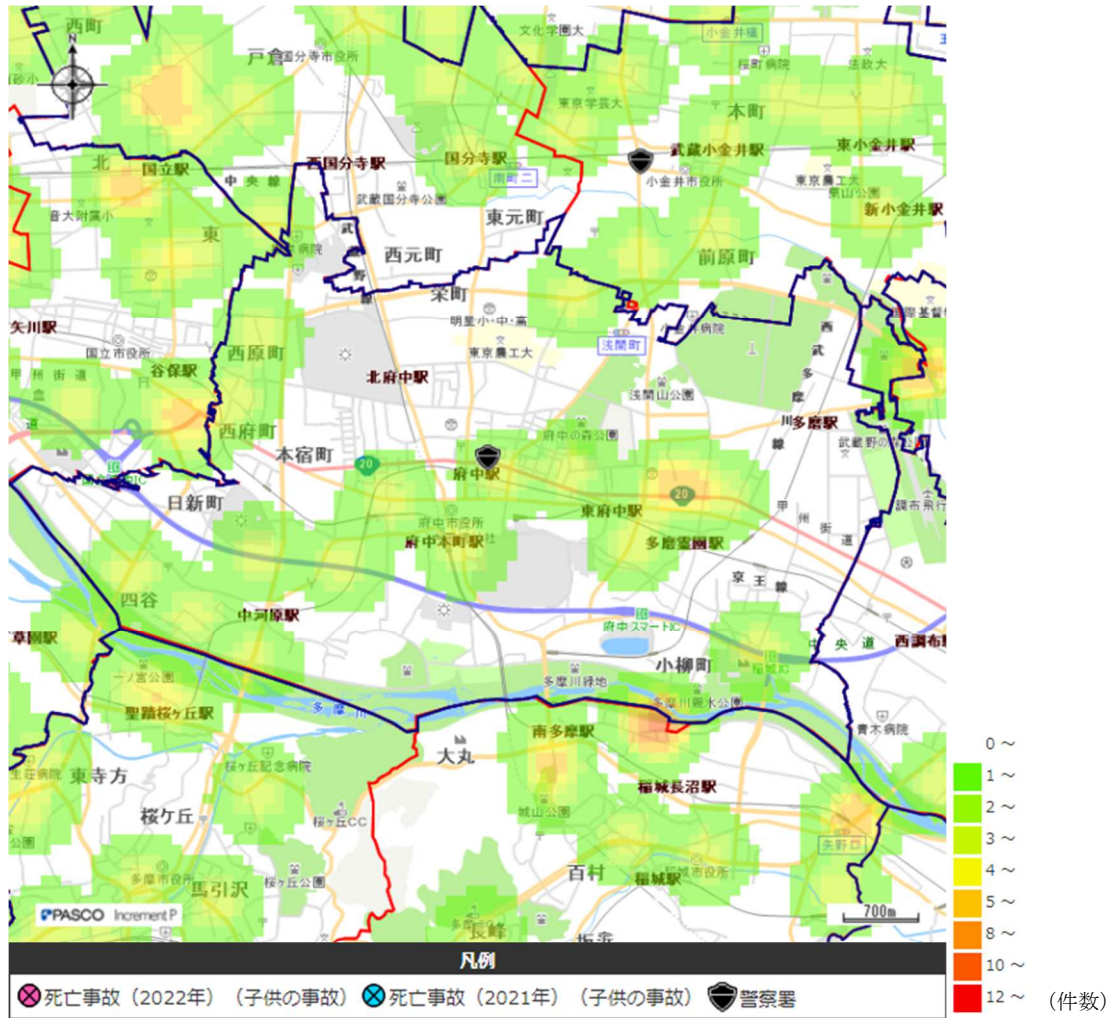
また歩行者事故に着目すると、府中本町駅、白糸台駅、武蔵野台駅、武蔵野台などの歩行者が集まる場所で、歩行者事故が多い傾向にあります。



出典：交通事故マップ（警視庁ホームページ）

図-22 交通事故発生密度（歩行者の事故）

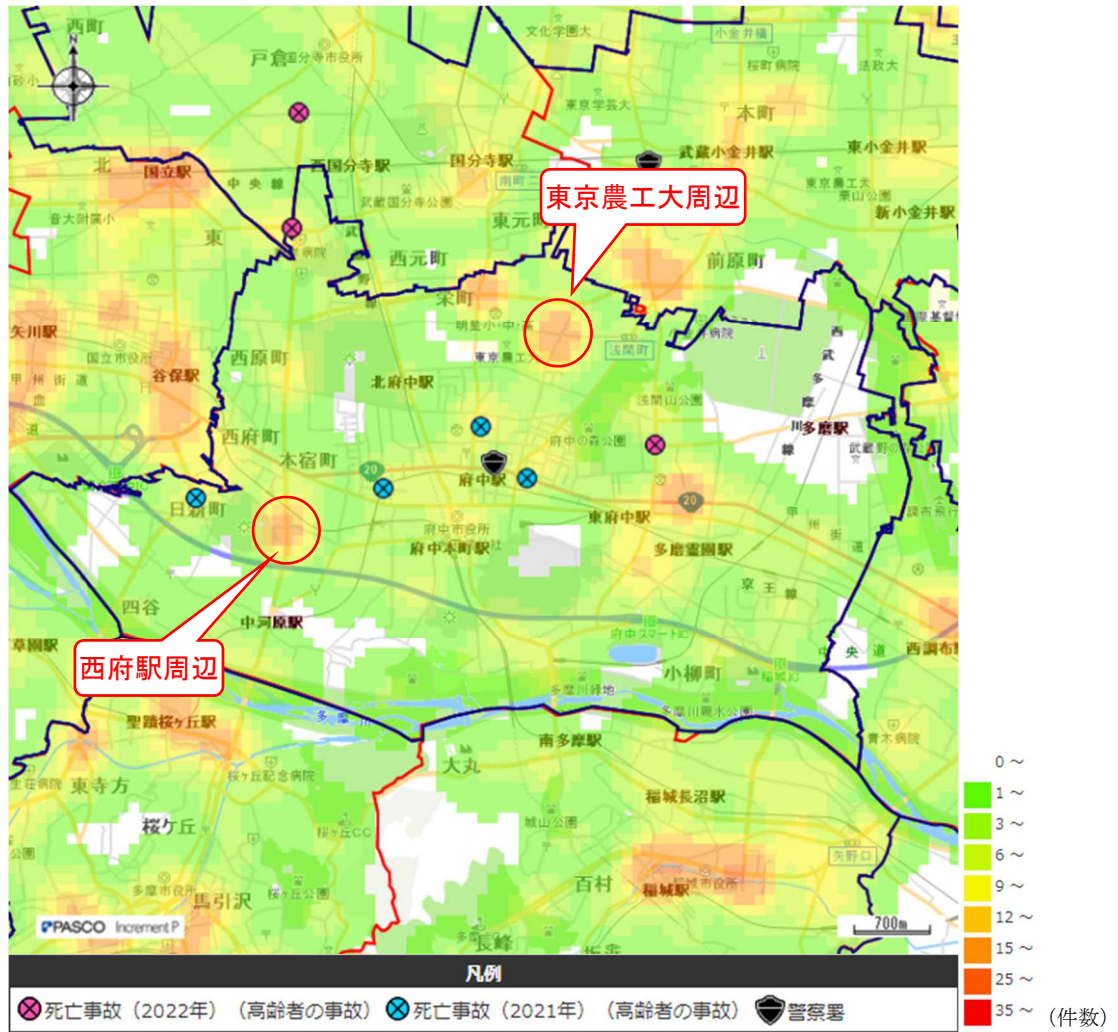
<子どもの事故>



出典：交通事故マップ（警視庁ホームページ）

図-23 交通事故発生密度（子どもの事故）

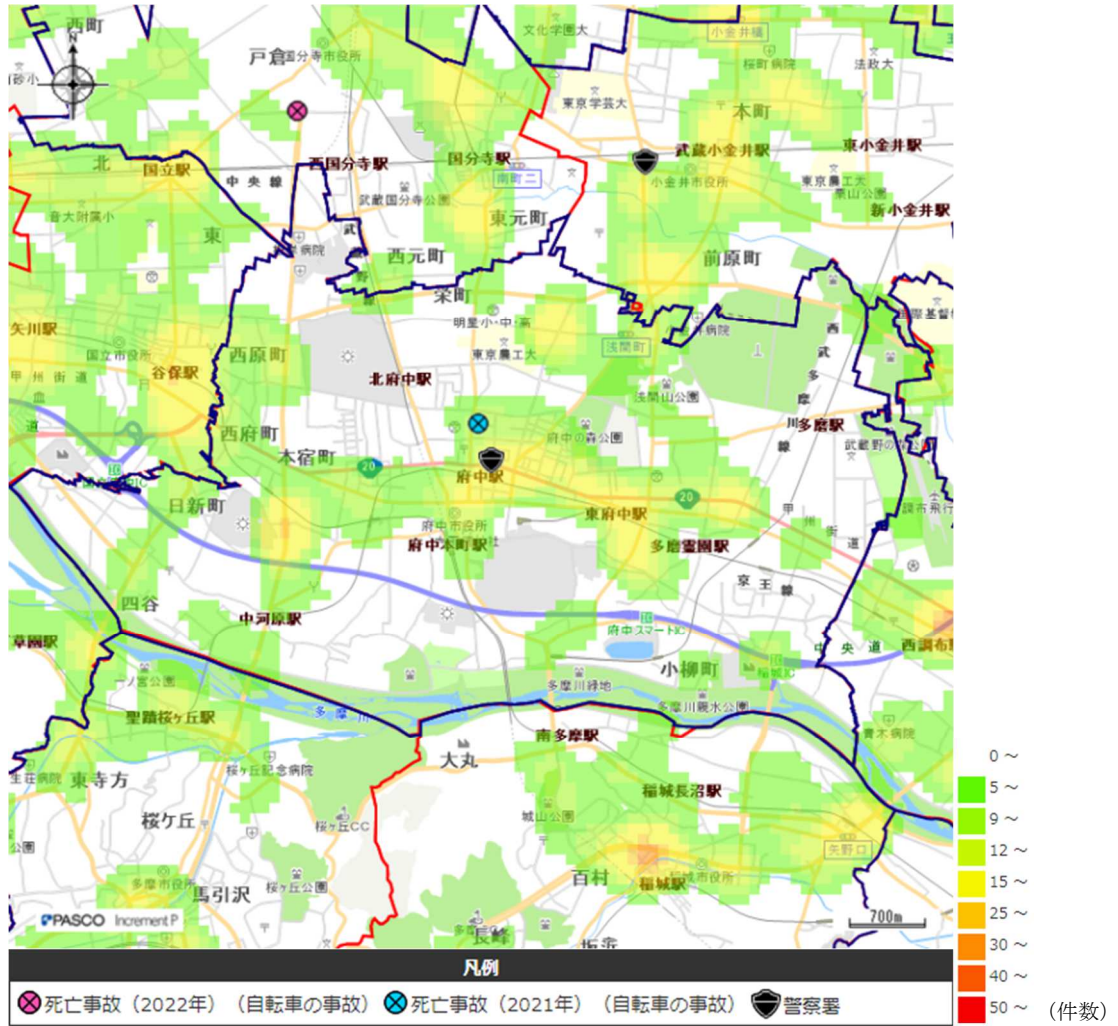
<高齢者の事故>



出典：交通事故マップ（警視庁ホームページ）

図-24 交通事故発生密度（高齢者の事故）

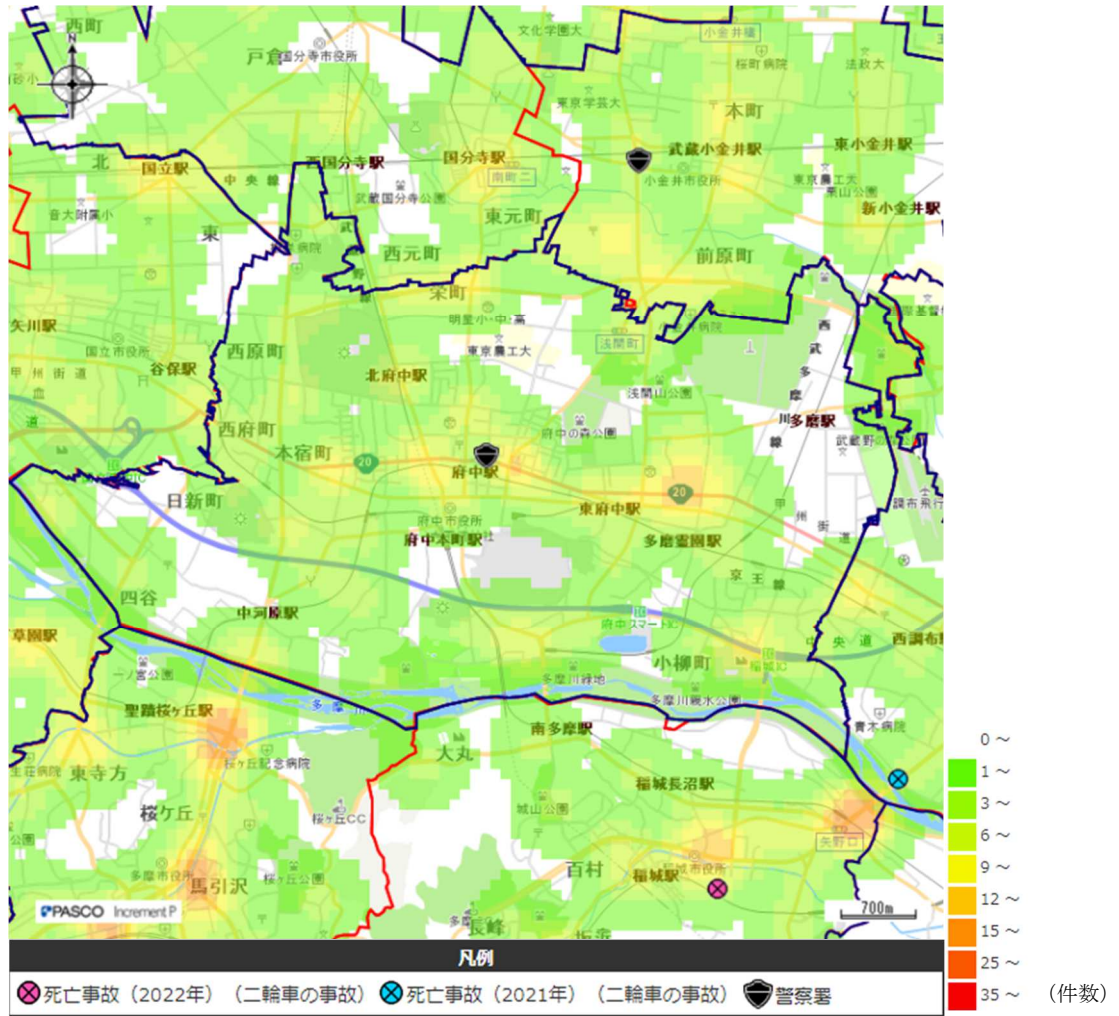
< 自転車の事故 >



出典：交通事故マップ（警視庁ホームページ）

図-25 交通事故発生密度（自転車の事故）

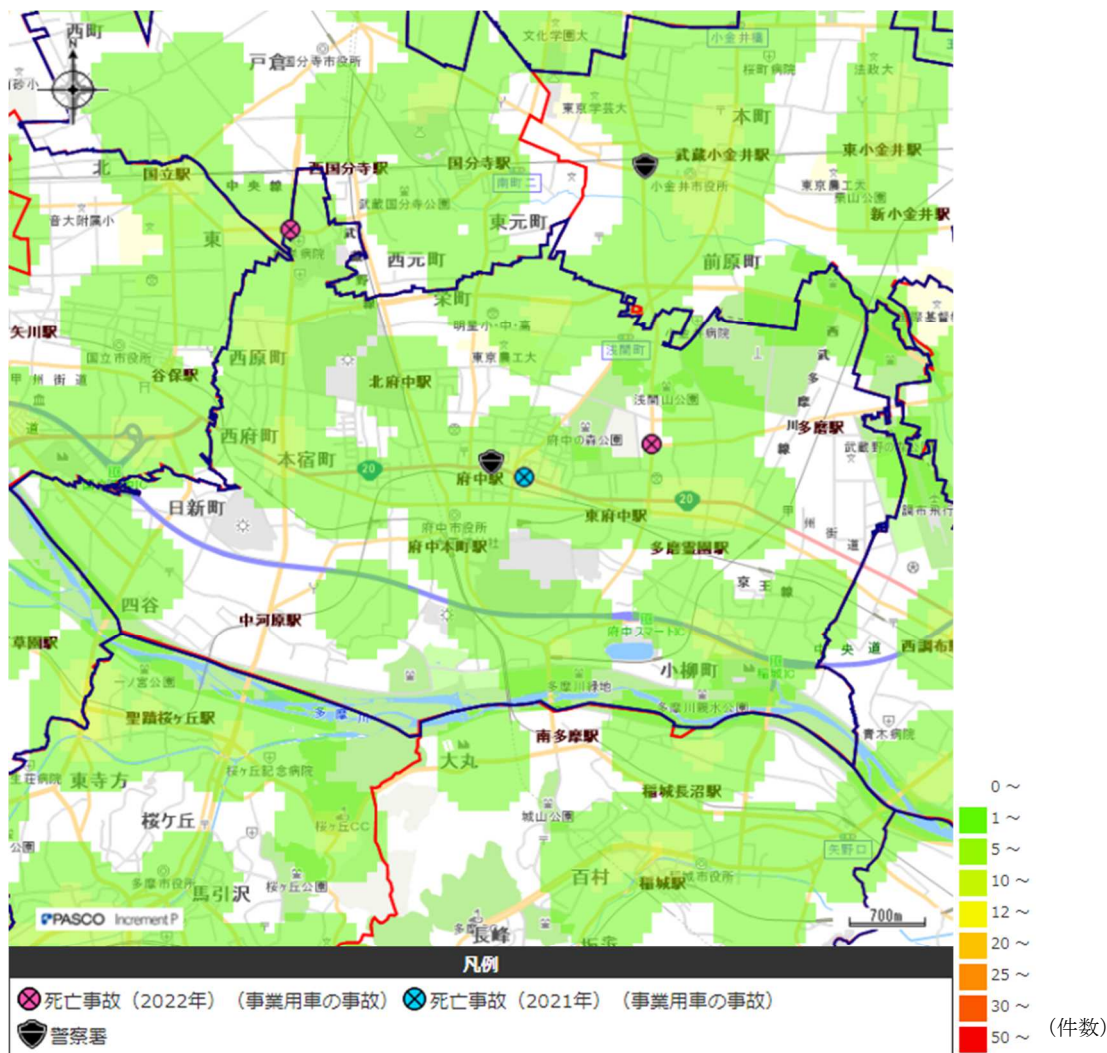
<二輪車の事故>



出典：交通事故マップ（警視庁ホームページ）

図-26 交通事故発生密度（二輪車の事故）

<事業用車の事故>



出典：交通事故マップ（警視庁ホームページ）

図-27 交通事故発生密度（事業用車の事故）

※事業用車：バス、タクシー、貨物など

なお、地域別交通事故発生状況については、今後さらに詳しく分析を進めていく予定です。

またその他に、交通安全上課題があると考えられる、府中スマート IC、競馬場、分倍河原駅、京王線踏切、国道 20 号や府中街道等の渋滞箇所にも着目する予定です。

2) これまでの交通安全施策

本市では、府中警察署、府中交通安全協会等と協力しながら、これまで以下のような交通安全施策に取り組んできました。

表-1 府中市における主な交通安全施策

取組	内容	備考
交通安全啓発活動	春、秋の全国交通安全運動、交通安全表彰式、交通安全パレード、TOKYO 交通安全キャンペーン、交通安全啓発グッズの配布	
	交通安全作文・標語・ポスターコンクール、幼児交通安全教室、新入学児童用黄色帽子の配布、小学生・高齢者自転車競技大会、スケアード・ストレイト方式による自転車安全教室、多摩川かぜのみちマナーアップキャンペーン、わがまち府中・サイクルキャンペーン、自転車無料点検	特に子ども、高齢者、自転車利用者等に対する施策
交通安全情報の提供	交通災害共済（ちょこっと共済）、府中市メール配信サービスにおける交通安全情報配信	
	自転車損害賠償保険	特に自転車利用者に対する施策
	高齢者運転免許証自主返納支援事業、東京都高齢者安全運転支援装置設置補助制度（令和4年3月終了）	特に高齢者に対する施策
道路交通環境整備	カラー舗装（丁・十字路、通学路、路側帯）、交差点注意点減器、自転車ナビマーク、区画線、交通安全灯・防犯灯、道路反射鏡、注意立看板	
	スクールゾーン規制、ゾーン30の指定	特に子ども、歩行者等に対する施策
その他	自転車駐車場の管理運営、放置自転車対策	特に自転車利用者に対する施策
	通学路の緊急合同点検	特に子どもに対する施策