

# 東京都立小児総合医療センター病児・病後児保育室

## 『くるみ』

### ご利用のしおり



東京都立小児総合医療センター

令和5年7月1更新

都立小児総合医療センターの病院敷地内に、病児・病後児保育室『くるみ』を開設します。こちらの「しおり」には、利用対象、利用方法、必要書類や利用に際しての留意点等を記載しております。

ご利用の場合は、必ずお読みくださいますようお願いいたします。

【病児・病後児保育室とは】：病気にかかったお子様や回復途中のお子様を一時的にお預りし、保育士、看護師により保育を行う施設です。

## <開室日及び利用時間>

月曜日～金曜日

午前8時30分から午後6時まで

※ 土曜日、日曜日、祝日及び年末年始（12月29日から1月3日）はお休みとなります。

## <利用できるお子様>

府中市・国分寺市・国立市内在住の生後5か月から小学6年生までのお子様

## <利用できる疾患、状態>

- 1 発熱、感冒、下痢など  
(水分摂取可能な場合で全身状態が安定し、当面、症状の急変が認められない状態)
- 2 感染症疾患は以下の状態となっている場合
  - (1) おたふくかぜ：強い疼痛なく水分摂取可能な場合
  - (2) みずぼうそう⇒すべての発疹が乾いたかさぶたの状態  
※新型コロナウイルス陽性者、RSウイルス、インフルエンザは全身状態が落ち着いていれば利用可能
  - (3) インフルエンザの受入れについて  
抗ウイルス薬を服用後、解熱傾向3日目より受け入れいたします
- 3 気管支喘息等の慢性疾患
- 4 やけど、骨折等の外傷性疾患の養生期
- 5 その他医師が利用可能と判断した病気・けが



## <利用できない疾患、状態>

- 1 麻疹（はしか）、百日咳、結核
- 2 おたふくかぜ⇒強い疼痛で水分摂取不可能な場合
- 3 みずぼうそう⇒すべての発疹がかさぶたになっていない場合
- 4 点滴等の治療が必要な状態である場合
- 5 小児総合医療センター医師が受入困難と判断した場合
- 6 受入時点で、受入後に症状の増悪、急変等が見込まれる場合

## <診療情報提供書の有効期間について>

取得日を含めて 病児：3日間 / 病後児：7日間

(診療情報提供書の取得の際にはかかりつけ医に病児または病後児の記載をお願いします)



## <定員>

府中市4名、国分寺市4名、国立市4名、院内10名 計22名

(ただし、現在は各市4名、院内5名上限、計12名)

## <利用期間>

利用は1日単位での利用とし、同じ疾患、症状の場合で複数回（日）利用する場合は、連続して7日以内（土・日等休室日含む）まで利用が可能。ただし、利用申し込みは毎回（日ごと）予約が必要。

## <利用料>

児童1人1日あたり2,500円

- ※ 保育室利用料は、ご利用当日、都立小児総合医療センター病児・病後児保育室（以下「保育室」という。）の受付で現金にてお支払いください。
- ※ お預けの時間にかかわらず、保育料は1日2,500円となります。  
症状の急変等により保育を途中で中断した場合でも、利用料は2,500円となります。
- ※ 生活保護世帯、住民税非課税世帯の方については、市により異なりますが利用料の助成制度がある場合がございます。詳しくは、各市へお問い合わせください。

## <利用方法（事前登録、利用予約）>

### 1 事前登録

- (1) 保育室の利用には、利用しようとする月の前月20日までに利用登録が必要になります。  
登録は無料です。
- (2) 事前登録に必要な書類
  - ① 登録申請書
  - ② 病児保育事業 健康の記録※ 申請書類は、保育室及び各市で配付していますが、都立小児総合医療センター・府中市・国分寺市・国立市のホームページからダウンロードできます。
- (3) 申請書類提出先、提出方法
  - ① 提出先：都立小児総合医療センター病児・病後児保育室「くるみ」  
電話：042（312）8148（直通）  
所在：府中市武蔵台2-8-29 多摩メディカルキャンパス保育棟2階
  - ② 提出方法：持参のみ
- (4) 病児保育事業登録カードの交付  
申請書類の受付後、「病児保育事業登録カード」を交付します。  
登録カードは病児・病後児保育室利用時に必要となりますので、大切に保管してください。

### 2 利用予約

- (1) 利用予約は、事前にかかりつけ医等を受診し診療情報提供書の記載を受けてから、利用日前日の午前10時から午後6時までに、保育室に電話でご予約ください。  
保育室の利用方法等のご案内とお子様の病状等、必要な事項を確認させていただきます。
- (2) 利用予約は先着順の受け付けとなります。
- (3) 利用申込の状況によっては、利用定員に満たない場合でも利用をお断りすることがあります。
- (4) 利用日の前日が休室日の場合は、休室日直前の開室日に電話にて連絡してください。
- (5) 利用日の予約は1日ごとの予約受付となっております。保育室利用日の翌日も利用を希望する場合は、あらためて利用前日の受付時間内にご予約ください。

- (6) 定員に達した場合で、キャンセル待ち希望の方の予約を受け付けます。
- (7) 当日の利用枠に空きがある場合には、当日利用予約を受け付けます。午前8時から8時30分までに電話予約を行い、午前10時までに診療情報提供書等を持参のうえご来室ください。
- (8) 留守番電話やFAXによる予約には対応しておりません。

### 3 利用予約のキャンセル

前日にキャンセルする場合は、午後5時までに保育室に電話連絡してください。また、利用当日にキャンセルする場合は、午前8時から午前8時30分までの間に、保育室に電話連絡してください。ご連絡なく、当日の午前8時30分までに来室がない場合には、キャンセルとさせていただきます。ご了承ください。ご注意願います。

## <診療情報提供書の作成、利用当日の必要書類等>

### 1 かかりつけ医等による事前診察（診療情報提供書）について

(重要) 保育室の利用には、医師作成（診断）の「診療情報提供書」が必要です。

保育室を利用する前日に、かかりつけの医師や地域の医療機関（以下「かかりつけ医等」という。）を受診の上、「診療情報提供書」の記載を受けてください。

かかりつけ医等による診察の際は、保育室への入室の可否の判断を依頼し、入室可能と判断（診察結果）をされた場合には、「診療情報提供書」の作成をご依頼ください。ご依頼の際には、別添の保育室「受入基準」をお伝え（ご提示）ください。

- ※ かかりつけ医等の診療情報提供書では「保育可」となっている場合でも、利用当日の受付時の症状により保育をお断りする場合があります。  
（前日より、症状や水分・食事摂取量が悪化している等）

### 2 利用当日の必要書類（利用当日は、下記の書類をご持参ください。）

- (1) 診療情報提供書
- (2) 病児保育事業登録カード
- (3) 病児保育事業利用 申込書（同意書）兼病状連絡票
- (4) 予防接種記録票
- (5) 持参薬がある場合は、「東京都立小児総合医療センター病院病児・病後児保育室 与薬依頼書」及び「おくすり手帳等」
- (6) 利用時持ち物チェックリスト

※ 上記、(3)～(6)の用紙は、保育室、府中市、国分寺市、国立市の担当窓口で配布しておりますが、都立小児総合医療センター、各市のホームページからダウンロードできます。

### 3 利用当日の受付時間、持ち物

- (1) 利用当日は午前8時30分から午前9時までに受付を済ませてください。
- (2) 利用時持ち物チェックリストを用いて、必要書類と持ち物の確認を行います。  
※当日お持ちいただく物は、別ページに記載してございます。
- (3) 受付の際に、保育室の看護師等による受入時間診を行います。
- (4) 利用料の支払後、保育開始となります。



## <保育中の医師観察、急変対応>

### 1 医師の観察

- (1) 保育中、都立小児総合医療センターの医師がお子様の様子を観察します。観察の結果、治療や処置等が必要な状態と判断された場合は、保育は中止となります。  
保育中止となった場合は、速やかにお迎えをお願いします。

### 2 急変時の対応

- (1) 保育中、お子様の病状が急変した場合で速やかに処置が必要となった場合は、保育室スタッフが小児総合医療センターの医師に連絡の上、救急外来で診察を行います。その際、保護者の方には電話で連絡しますので、連絡はいつでも取れるようにしてください。

なお、症状が緊急を要する場合は、保護者の方に連絡がつかなくても、医師の判断で対応する場合がありますので、あらかじめご了承ください。

- (2) 病状の急変で救急外来を受診した場合には、診察料がかかります。

## <お迎え>

### 1 お迎え時間

お子様のお迎えは、午後6時までをお願いします。

### 2 お迎えの保護者が変更となる場合

お迎えの保護者が預かり時の保護者と異なる場合は、必ず事前にお知らせください。  
確認のため、身分証明証などの提示をお願いします。

### 3 お荷物のご返却、他

- (1) お迎え時に当日の保育記録をお渡しします。  
(2) 必ずご自身で持参された荷物の確認をしてお帰りください。  
(3) おむつ代などの実費負担が発生した場合は、お帰りの際に清算してください。

## <問い合わせ先>

- 東京都立小児総合医療センター病児・病後児保育室  
〒183-8561 府中市武蔵台2-8-29 多摩メディカルキャンパス保育棟2階  
電話：042(312)8148(直通)
  
- 府中市子ども家庭部保育支援課  
〒183-8703 府中市宮西町2-24  
電話：042(335)4233(直通)
  
- 国分寺市子ども家庭部保育幼稚園課  
〒185-8501 国分寺市戸倉1-6-1  
電話：042(325)0111(代表)
  
- 国立市子ども家庭部児童青少年課  
〒186-8501 国立市富士見台2-47-1  
電話：042(576)2427(直通)



# 当日お持ちいただく物

## 1 書類関係

- ・ 病児保育事業登録カード
- ・ 病児保育事業利用申込書（同意書）兼病状連絡票
- ・ 診療情報提供書（かかりつけ医等が作成、署名したもの）
- ・ 乳幼児医療証又は子ども医療証
- ・ 親子健康手帳（母子健康手帳）又は、予防接種記録票 ・ 健康保険証
- ・ 小児総合医療センターの診察券（既にお持ちの方は持参してください）
- ・ 持ち物チェックリスト

## 2 おくすり（※持参薬がある方のみ）

- ・ 東京都立小児総合医療センター病児・病後児保育室与薬依頼書
- ・ おくすり（それぞれにお子様の名前を記入し1回分ずつセットにしてください）
- ・ おくすり手帳、薬剤情報提供書等、持参薬の内容が分かるもの

## 3 衣服等（※すべての持ち物にお子様の名前を記入してください）

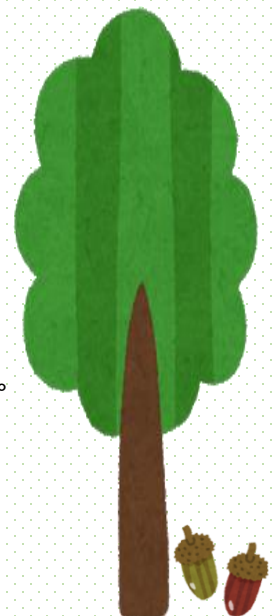
- (1) 乳児の場合（お子様の病状等に応じて数量を調整してください）
- ・ 着替え上下（上着・ズボン・肌着） 2組
  - ・ 食事用エプロン 3枚
  - ・ バスタオル 2枚
  - ・ お手拭タオル（ハンドタオル） 3枚
  - ・ 紙おむつ 6～8枚（病状に応じてお持ちください）
  - ・ おしり拭き 1つ
  - ・ 汚れ物を入れる袋（スーパーの袋等） 3枚
- (2) 幼児・児童の場合（お子様の病状等に応じて数量を調整してください）
- ・ 着替え上下（上着・ズボン・肌着） 2組
  - ・ バスタオル 2枚
  - ・ お手拭きタオル（ハンドタオル） 3枚
  - ・ 汚れ物を入れる袋（スーパーの袋など） 3枚
  - ・ 紙おむつ 3～4枚（病状に応じてお持ちください）

## 4 昼食・おやつ・飲み物

- ・ 昼食、おやつ
- ・ スプーン、フォーク、箸、コップ（マグマグ等）
- ・ お茶、ジュース等（イオン飲料、ジュース、麦茶等）  
※ 飲み物は、ジュース、スポーツドリンクや麦茶など、お子様が飲みやすいものをご持参ください。保育室は、白湯、お水のみのご用意です。
- ・ 乳児は粉ミルク（スティック又はキューブタイプ）、哺乳瓶1本  
（必要回数分を1回分ずつご用意ください）

## 5 その他

- ・ 保育時にお子様に必要と思われるもの（お気に入りの絵本、おもちゃ等）



## <保育室への交通>

- (1) 徒歩 JR中央線・武蔵野線 西国分寺駅下車 徒歩15分
- (2) バス (西国01) 西国分寺駅 ⇄ 総合医療センター  
(寺85) 国分寺駅 (南口3番のりば) ⇄ 総合医療センター  
(国03・府21) 府中駅 (4番のりば) ⇄ 総合医療センター  
(国03) 国立駅 (南口3番のりば) ⇄ 総合医療センター  
(西府01) 西府駅 ⇄ 総合医療センター

### (3) お車の場合

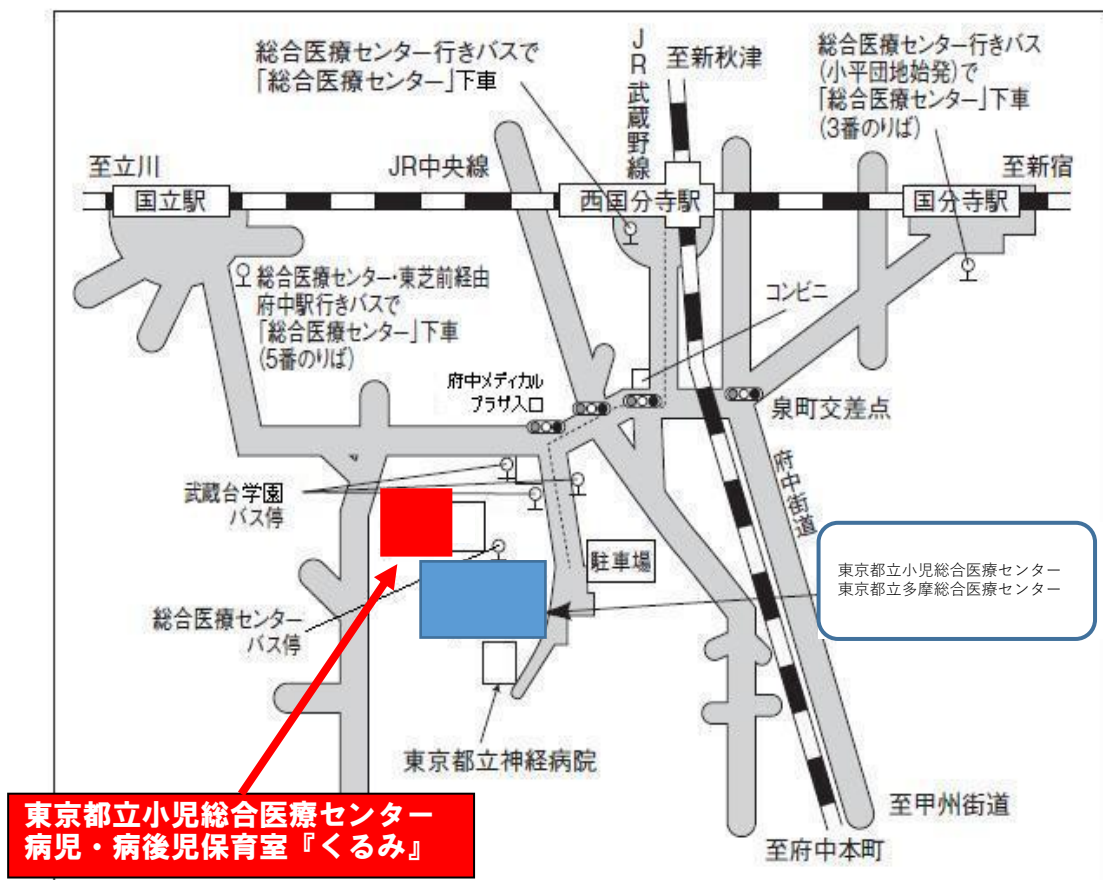
都立小児総合医療センターの来院者用駐車場がご利用可能です。

駐車場利用料金：3時間まで100円 (超過料金：1時間毎に100円)

※ 駐車できる台数に限りがありますので、お越しの際は、できるだけ電車、バス、タクシーなどをご利用ください。

※ 駐車場を利用した場合は、1階ロビー-駐車場受付カウンターにて割引処理を受けてください。

## <保育室（都立小児総合医療センター）案内図>



### 東京都立小児総合医療センター病児・病後児保育室『くるみ』

〒183-8561 府中市武蔵台2-8-29 多摩メディカルキャンパス保育棟2階

TEL : 042(312)8148 (直通)

<https://www.tmhp.jp/shouni/about/sickchildcare.html>