

府中の ごみ



▲府中市のリサイクルマスコット
リサちゃん

府中で暮らすみんなのごみ情報紙

9号

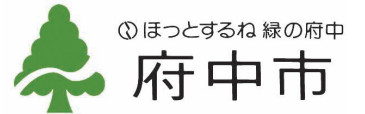
平成25年(2013年)2月

発行：府中市
編集：環境安全部ごみ減量推進課
発行日：平成25年(2013年)2月1日

環境にやさしいまち



〒183-8703 府中市宮西町2-24
電話：042-335-4437 (直通)
FAX：042-336-5181
Eメール：risaikuru01@city.fuchu.tokyo.jp



ごみ50%削減に向けて

府中市では、府中市環境基本計画において、平成13年度のごみ量を基準に、平成16年度から平成25年度の10年間で50%のごみ減量を目標に掲げ、さまざまな活動を展開してきました。

まず、平成16年度から平成20年度に「1万トンごみ減量大作戦」を実施し、約14%のごみ減量となりました。

平成22年2月2日には、家庭ごみの有料化・戸別収集を実施し、市民のみなさまのご協力により、平成23年度には36.7%のごみ減量を達成することができました。平成25年度に50%ごみ減量の目標を達成させるためには、あと一人一日100gのごみの減量が必要です。

「10年間でごみ減量50%削減」を達成できるよう、引き続きみなさまのご理解、ご協力をお願いいたします。

やってみよう！一日100gのごみ減量

- テーブルにこぼれた汚れを拭くのに、ティッシュではなく台ふきんを使う → **2g減量**
- 学校、職場にはマイボトルを持参する → **30g減量**
- レジ袋はいりません！買い物にはマイバッグ持参で → **10g減量**
- いらないチラシは
雑がみに分別 → **2g減量**
- 生ごみは水をしばってから
みどりの袋へ → **10%の減量**



●平成24年度ポスターコンクール
最優秀賞 明星中3年
小高 佐和子さん

平成23年度の 府中市ごみ・資源の処理経費

平成23年度に府中市で各家庭から排出されたごみ・資源(50,583トン)の収集、中間処理、焼却、最終処分(エコセメント化など)にかかった直接的な経費はおよそ41億7,039万円です。

これは、市民1人が1年間に排出するごみ・資源の処理を行う経費として1万6,569円かかっているということになります。

各品目別の処理経費は下記のとおりです。(品目ごとの経費はそれぞれの工程における処理経費総額を収集量で按分して算出しています) 問合せ:ごみ減量推進課管理係 042(335)4400

品目	収集量	収集経費	中間処理経費	焼却経費	最終処分経費	合計	1 [※] あたりの経費	市民1人あたりの経費
燃やすごみ	29,410 ^ト	7億486万円	-	15億6,681万円	2億4,380万円	25億1,547万円	86円	9,994円
燃やさないごみ	3,265 ^ト	7,825万円	1億747万円	1億9,502万円	2,707万円	4億781万円	125円	1,620円
容器包装プラスチック	4,494 ^ト	1億771万円	1億4,792万円	2億3,942万円	3,725万円	5億3,230万円	118円	2,115円
粗大ごみ	2,112 ^ト	1億1,803万円	7,537万円	1億1,252万円	1,964万円	3億2,556万円	154円	1,293円
有害ごみ	107 ^ト	256万円	352万円	-	1,012万円	1,620万円	151円	64円
危険ごみ	91 ^ト	218万円	300万円	-	177万円	695万円	76円	28円
びん	2,024 ^ト	4,851万円	6,662万円	-	-	1億1,513万円	57円	457円
かん	653 ^ト	1,565万円	2,149万円	-	-	3,714万円	57円	148円
ペットボトル	675 ^ト	1,618万円	1,171万円	-	-	2,789万円	41円	111円
新聞	842 ^ト	2,018万円	-	-	-	2,018万円	24円	80円
雑誌・雑がみ	4,396 ^ト	1億536万円	-	-	-	1億536万円	24円	419円
段ボール	1,281 ^ト	3,070万円	-	-	-	3,070万円	24円	122円
紙パック	71 ^ト	170万円	-	-	-	170万円	24円	7円
古布	1,156 ^ト	2,771万円	-	-	-	2,771万円	24円	110円
廃食用油	6 ^ト	29万円	-	-	-	29万円	48円	1円
合計	50,583 ^ト	12億7,987万円	4億3,710万円	21億1,377万円	3億3,965万円	41億7,039万円	82円	16,569円

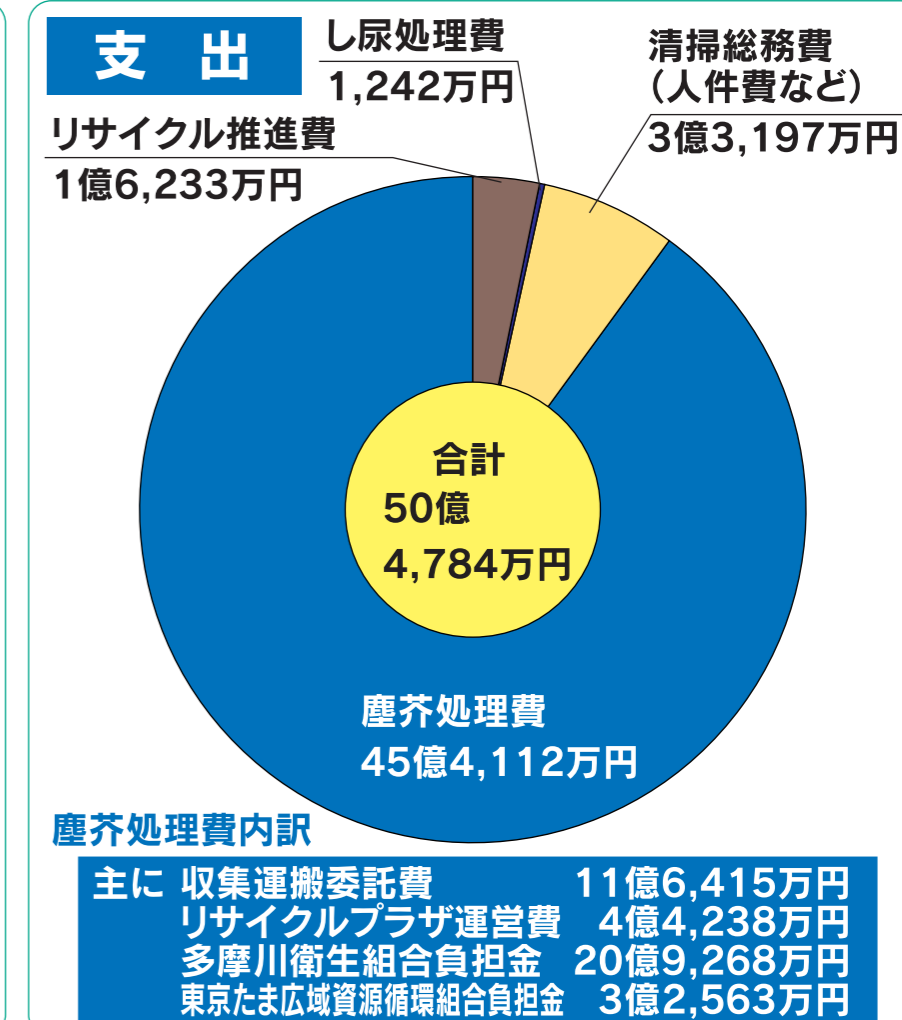
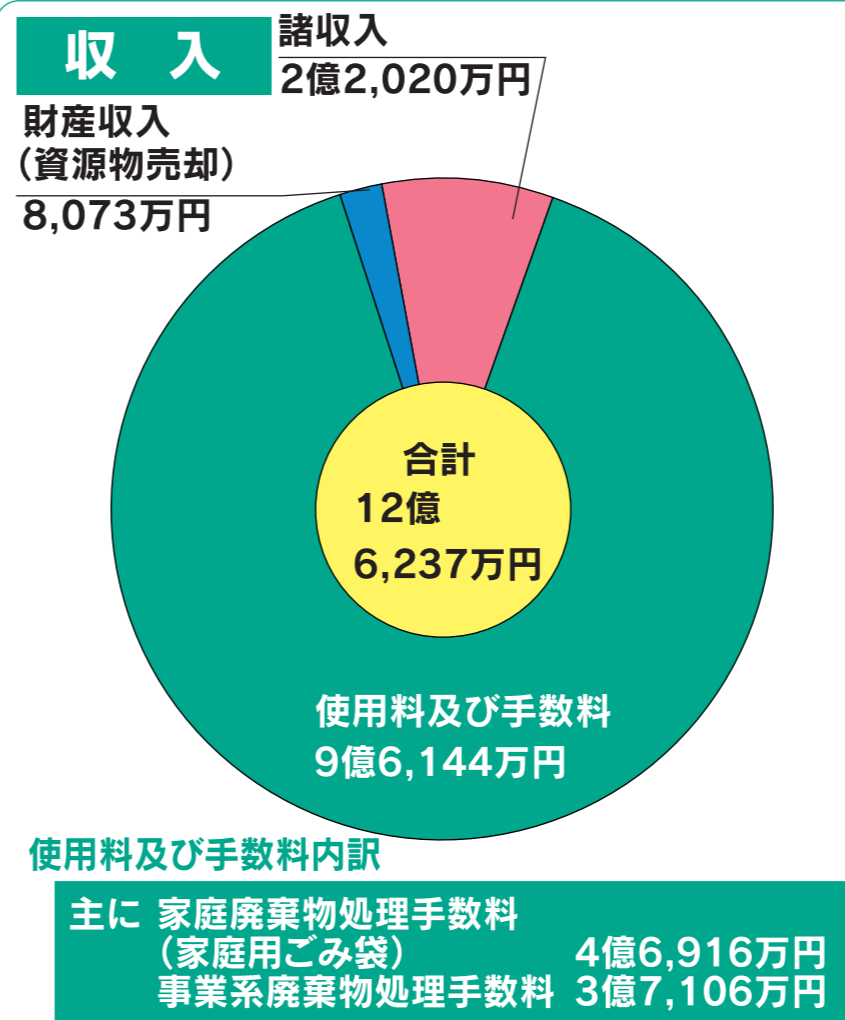
※1 収集経費には、粗大ごみ収集にかかる人件費なども含まれます。
 ※2 中間処理経費は、リサイクルプラザの運営費などです。
 ※3 焼却経費は、主に燃やすごみの焼却を行っている多摩川衛生組合等への負担金などです。
 ※4 最終処分経費は、主にエコセメント化を行っている日の出町の東京たま広域資源循環組合への負担金などです。
 ※5 新聞、雑誌・雑がみ、段ボール、紙パック、古布、廃食用油は収集後、リサイクル業者へ資源物として売却しているため、処理費用はかかっていません。

平成23年度のごみ・資源の処理に関する収入・支出

平成23年度家庭廃棄物処理手数料収入は約4億7千万円で、その用途はごみの収集・処理経費に充当しています。内訳は次のとおりです。

- ① 廃棄物収集運搬事業:約1億1,800万円
- ② 有料ごみ収集管理事業(有料指定袋や粗大ごみシールの作製、販売協力店への委託料など):約1億600万円
- ③ ごみ処理施設等運営事業(多摩川衛生組合や東京たま広域資源循環組合への負担金など):約2億円
- ④ リサイクルプラザ管理運営事業:約4,600万円

また、家庭廃棄物処理手数料収入の5%相当額(2,200万円)を一般財源の中から環境基金に積み立てて、地球温暖化などの環境問題への取り組みを行うための事業の財源として活用しています。



ごみは最後にどこへ行くのでしょうか?

多摩地域25市1町から出されるごみは、それぞれの自治体が運営する清掃工場で焼却・破碎処理が行われます。そして、日の出町にある**ニツ塚処分場**で最終処分を行っています。燃やすごみの焼却灰はエコセメントにリサイクルされ、燃やさないごみは埋め立てられています。府中市の焼却灰もここですべてリサイクルされています(府中市の燃やさないごみは、埋め立て処分をしていません)。

最終処分場の延命化のためにも、さらなるごみ減量とリサイクルにご協力をお願いします。



多摩地域400万人のごみの最終処分を支えてくれる日の出町の皆さんに感謝申し上げます



収集員さんからのお願い

毎日、みなさまのご家庭から出るごみを収集している収集員さんからのお願いです。

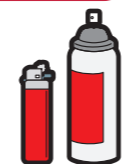
① ライター・スプレー缶は、決められた日に出してください

ライター・スプレー缶を燃やさないごみなどの有料袋に入れて出されると、収集車の中で袋が押しつぶされて、火災の原因となります。かごか半透明のビニール袋に入れて、「ライター・スプレー缶」の日に出してください。

ライター・スプレー缶(危険ごみ)

収集回数:4週に1回

かごか半透明のビニール袋に入れて出してください。



② 電球は「燃やさないごみ」です



白熱電球、LED電球、豆電球、グロースランプ等は、有害ごみではなく「燃やさないごみ」になります。新聞紙

等で包み「割れ物」「電球」などと表示して、燃やさないごみの袋に入れて出してください。

注意

電球型蛍光灯は有害ごみです



保育園のお子さん
からいただきました

③ カラス被害防止のため、ネット等をご利用ください

市民のみなさまには、ごみは朝8時までに出していただくようお願いしていますが、収集車に来るまでにカラスに荒らされてごみが道路に散乱していることがあります。カラス被害防止のため、散乱防止ネットやふた付きのポリバケツ等を利用したごみ出しにご協力ください。

ごみ・資源分別Q&A

Q1 宅配ピザの箱は雑がみで出せる？

A 宅配ピザの箱やクリームがついたケーキの箱など汚れている紙箱は、雑がみではなく**燃やすごみ**の袋に入れて出してください。

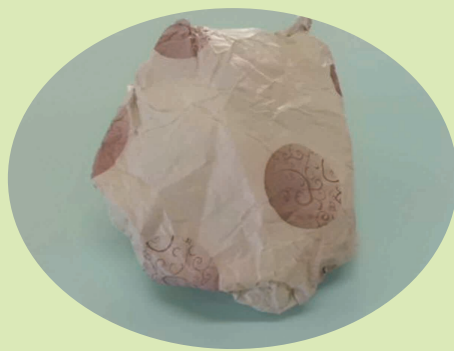


Q2 バッグなどの詰め物の紙はリサイクルできるの？

A バッグや靴の詰め物に使われている紙のうち、白い紙は「**雑がみ**」としてリサイクルできます。写真のように**模様**が印刷された紙は、リサイクルする際に支障があるので**燃やすごみ**の袋に入れて出してください。



白→**雑がみ**へ



模様あり→**燃やすごみ**へ

広報ふちゅうにて「教えて!リサちゃん」連載中

分別のお問合せが多いごみの出し方について、リサちゃんがお答えするコーナー「**教えて!リサちゃん**」をご存じですか? 広報ふちゅうにおいて、月1回の予定で掲載していますので、ぜひご覧ください。



※府中市のホームページからもご覧いただけます
「府中でくらす」→「ごみ・リサイクル」→
「ごみ減量・リサイクルのお知らせ」→
ごみの分別豆知識「**教えて!リサちゃん**」

市指定の家庭ごみ有料袋の減免制度について

市では、次の減免対象となる世帯に、市指定の家庭ごみ有料袋を交付しています。

対象

- ① 生活保護受給世帯
- ② 児童扶養手当受給世帯
- ③ 特別児童扶養手当受給世帯
- ④ 身体障害者手帳1～2級をお持ちの方がいる市民税非課税世帯
- ⑤ 精神障害者保健福祉手帳1～2級をお持ちの方がいる市民税非課税世帯
- ⑥ 東京都愛の手帳1～2度をお持ちの方がいる市民税非課税世帯
- ⑦ 中国残留邦人等に対する支援給付を受けている世帯

申込み

受給証明書または受給手帳、印鑑（代理申請の場合は、代理人の本人確認ができる書類と印鑑）を持って、市役所6階ごみ減量推進課へお越しください（申請は一年に1回です）。

※対象④～⑥の方で、平成24年1月2日以降に府中市に転入した方は、世帯全員の平成24年度市民税非課税証明書（平成24年1月1日現在の居住地の区市町村で交付）が必要です。

※申請時点で算定した枚数の、市指定の有料袋を交付します。また、世帯員数により、袋のサイズが異なります。

※有料袋を入れるマイバッグ等を持参してください。

ごみ・資源の出し方カレンダーを全戸配布します



2月21日（木）から3月15日（金）にかけて、平成25年度版ごみ・資源の出し方カレンダーを全戸配布します。期間中に配布されなかった場合は、ごみ減量推進課へご連絡ください。

○問合せ
ごみ減量推進課管理係 **042(335)4400**

公園でのごみはお持ち帰りください

ごみ減量の一環により、府中市の公園にごみ箱はありません。

ごみはお持ち帰りいただき、ご家庭で処分してください。マナーを守り、住みよい街にご協力をお願いします。



○問合せ
都市整備部管理課 **042(335)4328**