

府中の

ごみ



▲府中市のリサイクルマスコット
リサちゃん

発行：府中市
編集：生活環境部ごみ減量推進課
発行日：令和2年(2020年)1月16日

〒183-8703 府中市宮西町2-24
電話：042-335-4437(直通) FAX：042-336-5181
Eメール：risaikuru01@city.fuchu.tokyo.jp



◎ほっとするね 緑の府中
府中市

正しいごみ・資源物の分別や排出にご協力をお願いします。



正しく分別・排出しないと、適正に処理・リサイクルされなくなるどころか、収集車や処理施設で火災が起きてしまいます。そのため、ちょっと難しいごみ・資源物の分別方法や出し方を、今一度おさらいしてみましょう。

ポイント1 充電式電池は危険ごみの日に出そう!!

燃やさないごみには、様々なものが間違えて入れられています。

充電式電池は乾電池とは異なるため、燃やさないごみに捨てられることが多いです。また、充電式電池の取り外し方がわからず、本体ごと燃やさないごみに出されてしまうこともよくあります。

充電式電池が燃やさないごみとして排出されてしまうと、収集車や施設で火災が発生する原因となってしまうので、必ず充電式電池は危険ごみとして排出をお願いします。また、充電式電池が取り出せないものについても、危険ごみとして排出をお願いします。

なお、燃やさないごみでは回収することができないものも、分別されずに排出されています。これらは、燃やさないごみではないので、粗大ごみや専門の事業者へ処理の依頼をお願いします。



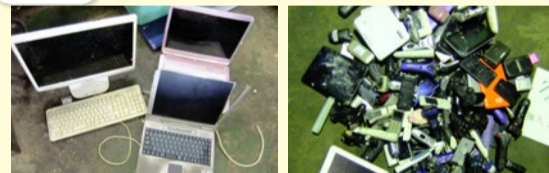
これらは危険ごみ



※充電式電池が取り出せないものについても危険ごみとなります。



1週間で不分別として出されたごみはこんなにあります!!



ポイント2 かんやびん、ペットボトルを排出するときは、ビニール袋は使わず、かごやネット等を用意しよう!

かんやびん、ペットボトルをビニール袋に入れて排出されると、ビニール袋もごみとなります。また、かんやびん、ペットボトルとビニール袋と一緒にリサイクルすることができないので、収集の際に分けなければならない、その結果、収集時間の遅れにもつながります。

そのため、ごみとなるレジ袋を減らすためにも、かんやびん、ペットボトルを排出するときは、かごやネット等の入れ物を用意して、排出をお願いします。



一度の収集でこんなにたくさんレジ袋が出てきます。

このレジ袋は、ごみとして処分しなければなりません。



ふちゅうごみ資源物分別アプリ
絶賛リリース中!

平成31年1月21日から「ふちゅうごみ資源物分別アプリ」を配信しています。主な機能として、収集日の確認や分別方法、ごみの出し方の確認のほか、出し忘れが無いように設定した時間に知らせてくれるアラート機能や、指定有料袋・粗大ごみシールの販売場所を調べたり、市からのお知らせを受け取ることができるなど、便利な機能がたくさんありますので、ぜひご利用ください。

アンドロイド版▼



i Phone版▼



平成30年度の 府中市ごみ・資源物の処理経費

平成30年度に府中市で各家庭から排出されたごみ・資源物(49,519ト)の収集、中間処理、焼却、最終処分(エコセメント化など)にかかった直接的な経費はおよそ27億8,294万円です。(事業系ごみは除く)

これは、市民一人が1年間に排出するごみ・資源物の処理を行う経費として1万677円かかっているということになります。

各品目別の処理経費は次のとおりです。

(品目ごとの経費は、それぞれの工程における処理経費総額を、収集時の重量で按分して算出しています。)

品目	収集量	収集経費	中間処理経費	焼却経費	最終処分経費	合計	1トあたりの経費	市民1人あたり/年
燃やすごみ	29,084ト	7億4,545万円	-	4億1,712万円	3億911万円	14億7,168万円	51円	5,646円
燃やさないごみ	3,216ト	8,243万円	1億1,449万円	5,091万円	3,418万円	2億8,201万円	88円	1,082円
容器包装プラスチック	4,020ト	1億304万円	1億4,343万円	5,765万円	4,272万円	3億4,684万円	86円	1,331円
粗大ごみ	2,149ト	1億3,970万円	7,103万円	3,082万円	2,284万円	2億6,439万円	123円	1,014円
有害ごみ	83ト	213万円	293万円	-	998万円	1,504万円	181円	58円
危険ごみ	78ト	200万円	251万円	-	112万円	563万円	72円	22円
びん	1,930ト	4,947万円	6,836万円	-	-	1億1,783万円	61円	452円
かん	614ト	1,574万円	2,097万円	-	-	3,671万円	60円	141円
ペットボトル(行政回収分)	751ト	1,925万円	1,902万円	-	-	3,827万円	51円	147円
ペットボトル(店頭回収分)	117ト	-	697万円	-	-	697万円	60円	27円
古布	987ト	2,530万円	-	-	-	2,530万円	26円	97円
新聞	848ト	2,173万円	-	-	-	2,173万円	26円	83円
雑誌・雑がみ	3,870ト	9,919万円	-	-	-	9,919万円	26円	381円
段ボール	1,654ト	4,239万円	-	-	-	4,239万円	26円	163円
紙パック	57ト	146万円	-	-	-	146万円	26円	6円
廃食用油	7ト	31万円	-	-	-	31万円	44円	1円
はがき	2ト	2万円	-	-	-	2万円	10円	0円
剪定枝	52ト	338万円	210万円	-	169万円	717万円	138円	28円
合計	49,519ト	13億5,299万円	4億5,181万円	5億5,650万円	4億2,164万円	27億8,294万円	56円	10,677円

※人口は平成30年10月1日現在(260,660人)で算出

※1 収集経費は、各家庭からのごみの収集・運搬にかかる委託料などです。

※2 中間処理経費は、リサイクルプラザの運営費などです。

※3 焼却経費は、主に燃やすごみの焼却を行っている多摩川衛生組合等への負担金などです。

※4 最終処分経費は、主にエコセメント化を行っている日の出町の東京たま広域資源循環組合への負担金などです。

※5 新聞、雑誌・雑がみ、段ボール、紙パック、古布、廃食用油は、収集後にリサイクル業者へ資源物として売却しているため、処理費用はかかっていません。

平成30年度の ごみ・資源物の処理に関する収入・支出

平成30年度の家廃棄物処理手数料収入は約4億8,785万円で、その用途はごみの収集・処理経費に充当しています。充当された事業及び充当金額は次のとおりです。

- 1 廃棄物収集運搬委託費 約1億9,478万円
- 2 有料ごみ収集管理費※ 約1億7,229万円
- 3 多摩川衛生組合への負担金 約170万円
- 4 リサイクルプラザ管理運営費 約1億1,908万円

※有料指定袋や粗大ごみシールの作製、販売協力店への委託料など

また、一般財源から2,500万円(家庭廃棄物処理手数料の約5%相当分)を環境基金に積み立てて、地球温暖化などの環境問題への取組みを行うための事業として活用しています。

●収入

使用料及び手数料
9億4,186万6,420円

諸収入
1億3,012万7,956円

財産収入
7,152万5,645円

合計
11億
4,352万21円

使用料及び手数料の主な内訳

家庭系廃棄物処理手数料(家庭用ごみ袋)	4億8,785万円
事業系廃棄物処理手数料	3億3,720万円

●支出

塵芥処理費
30億4,679万1,990円

清掃総務費(人件費など)
2億4,399万6,009円

合計
34億
5,684万4,568円

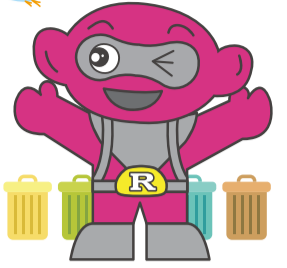
塵芥処理費の主な内訳

収集運搬委託費	12億1,170万円	多摩川衛生組合負担金	5億5,171万円
リサイクルプラザ運営費	4億2,416万円	東京たま広域資源循環組合負担金	4億885万円

リサイクル推進費
1億4,949万8,558円
し尿処理費
1,655万8,011円

容器包装プラスチックの検査で高評価をいただきました！ 引き続き、正しい分別にご協力をお願いします。

収集された容器包装プラスチックは、府中市リサイクルプラザで選別作業をした後、リサイクル工場へ引き渡しています。引き渡したものについては、容器や包装するプラスチックを製造・使用している事業者が費用を負担してリサイクルしています。そのため、引き渡されたものが基準に適合しているかについて、定期的に品質検査を受けています。



今年度は6月に品質検査が実施され、容器包装比率、破袋度ともにA評価でした。しかしながら、禁忌品については容器包装プラスチックではないカミソリの替刃が混入していたため、D評価となってしまいました。

●評価結果

評価項目		評価		備考
容器包装比率	容器包装プラスチックに該当していないものが、どの程度混入しているか	A	94.73%	90%以上でA評価
破袋度	袋が破かれて中身がしっかり確認できる状態か	A	0.19 個/kg	1キログラム当たり0.2個未満がA評価 0.2~0.4個未満がB評価
禁忌品の有無	医療系廃棄物・危険品(ガスライター・ガスボンベ・スプレー缶・乾電池・刃物・カミソリなど)	D	カミソリ替刃 1枚混入	一つでも禁忌品が入っていればD評価

※A・B・Dの三段階で評価されA・B・Dの順に評価が悪くなります。

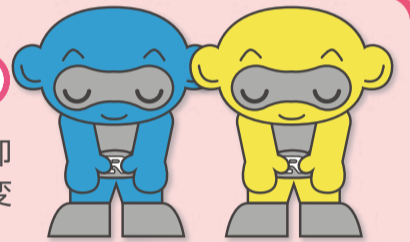
リサイクルにかかる費用の多くは、容器や包装するプラスチックを製造・使用している事業者が負担していますが、汚れが付着したものや容器包装プラスチック以外のものが一定数以上発見されると、再検査の対象となります。再検査において基準に適合しない場合、その費用の全額を府中市が負担しなければなりませんので、今後も正しい分別にご協力をお願いします。

容器包装プラスチックとは・・・商品を入れている容器であったり、商品を包装しているプラスチック（ビニール類）であり、商品を取り出したり、消費したりすると不要になるものを指します。

なお、プラスチック製でそれ自身が「商品」となっているもの（ストロー、使い捨てスプーン、食品保存用袋など）は、容器や包装ではないため、燃やさないごみとして排出をお願いします。



日の出町の皆さま、ありがとうございます。



府中市から出された燃やすごみは、稲城市にあるクリーンセンター多摩川で焼却され、残った焼却灰は日の出町に運ばれ、二ツ塚処分場内のエコセメント化施設でエコセメントの原料として生まれ変わっています。

二ツ塚処分場では、燃やさないごみの埋め立ても行っていますが、府中市では埋め立て処理はせずに、府中市リサイクルプラザで選別をしてすべてをリサイクルしています。

多摩地域約400万人のごみの最終処分を受け入れていただいている日の出町の皆さまに感謝申し上げます。



●三多摩は一つなり交流事業

三多摩地域の住民がお互いに協力し助け合う「三多摩は一つなり」の精神に基づき、廃棄物を排出する側と処分場に受け入れる側との相互理解を深めるために、交流事業を行なっています。

令和元年度は、8月に府中市民の皆さまを日の出町にお連れして、二ツ塚処分場と埋め立てが終了した谷戸沢処分場を見学し、さかな園でバーベキューをしました。

第23回 府中市ごみ減量・3R 推進大会を開催しました。

令和元年10月26日(土)に、市民・事業者・行政が一体となってごみ減量・3R推進に対する意識の高揚を図ることを目的として開催しました。

今年度は、日本国内や全世界でプラスチックごみの問題が多く取り上げられていることから、東京農工大学の高田秀重教授をお呼びして、海洋プラスチック汚染とプラスチックフリーライフをテーマとした講演を実施しました。

また、各事業者などをお呼びしてのごみ減量・3Rの取組み紹介をする展示会も実施し、200名以上の市民の方にお集まりいただきました。

なお、来場者を対象として、ご家庭で行っているごみの減量や3Rの取組みについてアンケートを取ったところ、次のとおりになりました。

●家庭で行っているごみの減量や3Rの取組み



アンケートの結果、ごみ減量のために家庭で行っている取組みは、買い物時にマイバッグを活用していると回答された方が一番多かったです。引き続き、ごみの減量・3Rについて、ご協力をお願いします。



粗大ゴミ、一般廃棄物、終活ゴミ処分します。

溶解処理・大型シュレッダー

10年分の年賀状、家計簿、会社の書類など、
大型シュレッダー又は、溶解でリサイクル

有限会社 さとみ企画

☎0120-538-313

info@313.co.jp (有)さとみ企画 検索

地元府中に支えられ 創業50年

粗大品等で、お困りの方は

見積もり無料

(有)古川新興 TEL 042-365-2231
FAX 042-369-7621

市指定の家庭ごみ有料袋の減免制度について

市では、次の①～⑦の対象となる世帯に、市指定の家庭ごみ有料袋を交付しています。

対象

- ① 生活保護受給世帯
- ② 児童扶養手当受給世帯 (児童手当のみ受給されている方は対象外です。)
- ③ 特別児童扶養手当受給世帯
- ④ 身体障害者手帳 1～2 級をお持ちの方がいる非課税世帯
- ⑤ 精神障害者保健福祉手帳 1～2 級をお持ちの方がいる非課税世帯
- ⑥ 東京都愛の手帳 1～2 度をお持ちの方がいる非課税世帯
- ⑦ 中国残留邦人等に対する支援給付を受けている世帯

申込み

受給証明書または受給手帳、印鑑 (代理申請の場合は、代理人の本人確認ができる書類と印鑑) を持って、次の受付場所へお越しください。

2月21日(金)～3月6日(金)

午前9時～午後5時【府中市役所北庁舎 3階 第3会議室】

(土曜日は午前9時～午後4時、日曜日、祝日(振替休日)は除く)

3月9日(月)～市役所 6階 ごみ減量推進課

※対象④～⑥の方で、平成31年1月2日以降に府中市に転入した方は、世帯全員の平成31年度市民税非課税証明書 (平成31年1月1日現在の居住地の区市町村で交付) が必要です。
 ※申請時点で算定した枚数の市指定の有料袋を交付します。また、世帯員数により、袋のサイズが異なります。
 ※有料袋を入れるマイバッグ等を持参してください。

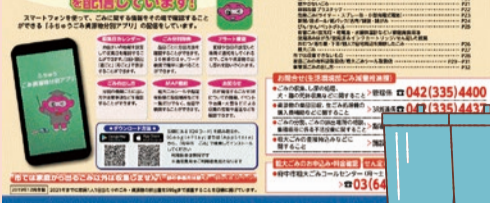
● **問合せ** ごみ減量推進課管理係 ☎ **042(335)4400**

ごみ・資源物の出し方カレンダーを全戸配布します。

府中市 ごみ・資源物の出し方カレンダー

令和2年4月～令和3年3月

【はらわごみ資源物分別アプリ】
を配信しています!



2月6日(木)から3月13日(金)にかけて、令和2年度版ごみ・資源物の出し方カレンダーを全戸配布します。期間中に配布されなかった場合は、次の問合せ先へご連絡ください。

問合せ

令和2年 3月31日まで 府中市ごみカレンダー フリーダイヤル ☎ **0120(530)440**

令和2年 4月1日以降 府中市ごみ減量推進課管理係 ☎ **042(335)4400**

台風19号の被災地支援として、長野県佐久穂町と茨城県常陸太田市で支援を行いました。

(1) 長野県佐久穂町・・・10月14日(月・祝)から10月16日(水)の3日間、本市と姉妹都市である長野県佐久穂町が台風の被害で断水が起きたため、応援要請を受け、他部署と連携して給水車で給水支援を行いました。

(2) 茨城県常陸太田市・・・10月28日(月)から10月31日(木)の4日間、台風の被害を受けて持ち運ばれてくる廃棄物を、仮置き場で分別して下ろす作業等に人手が必要なため、職員が支援に行きました。

台風等の災害では、土砂や浸水で使えなくなった家電製品や木くず、畳など様々なものが混在してしまいます。これらをきちんと分別をしないと、持ち込まれた廃棄物が燃えたり、その後の処理ができなくなります。そのため、災害で発生した廃棄物は、仮置き場で可燃ごみ、金属ごみ、木製家具類、ガラス類、木くず・木材、畳、布団・毛布類、陶器、石・コンクリート類、有害物等処理困難物、廃家電製品 (洗濯機・冷蔵庫・エアコン・テレビ等) に分別して、荷下ろしする作業を行いました。

皆さまもごみを出す際は、分別にご協力をお願いします。

●茨城県常陸太田市の仮置き場での様子



●長野県佐久穂町での給水支援の様子



不用品の処分についてお困りの方は、お気軽にご相談下さい!

お見積り無料

有限会社 府中衛生社

〒183-0003 東京都府中市分梅町1丁目32番地1
 Tel:042-361-6317 Fax:042-369-6301
<http://www.fuchu-eiseisha.co.jp/>

粗大ごみ・事業系ごみ・引越しごみ・片付け処理

◆ **見積無料 042-364-3756** ◆

ゴミのことなら!

おまかせを!

有限会社 緑信企画
(府中市委託業)