

## 市制施行55周年 記念パレード

### 11月3日祝

### 午後1時15分～6時

府中市は、昭和29年に市制を施行し、今年55周年を迎えました。これを記念して、11月3日(祝)にけやき並木通り周辺で、市民の皆さんとお祝いする記念パレードを行います。

ぜひ、ご家族そろってお越しください。

なお、パレードの開催に伴い、当日は右下の図のとおり交通規制が行われるため、周辺道路の混雑が予想されます。皆様のご理解とご協力をお願いします。

問合せは、政策課(335・4006)へ。



### 山車パレード

#### 午後4時～6時

昭和58年4月に市の無形文化財に指定された府中囃子は、長い伝統と歴史を持つ府中の郷土芸能です。府中囃子の調べとともに繰り出す21台の山車パレードは圧巻です。ぜひ、ご覧ください。



### 太鼓パレード

#### 午後1時半～3時半

市内各所から24張りの大太鼓が一堂に集う太鼓パレード。けやき並木通りに響き渡る勇壮な太鼓の音をお楽しみください。



### 「府中小唄」民踊流し

#### 午後3時15分～4時15分

昭和4年に誕生して以来、多くの市民の方に親しまれてきた「府中小唄」。その歌に乗せ、けやき並木通りで踊る民踊流しは、まさに華やかな踊りの競演です。飛び入り参加もできますので、ぜひ、ご参加ください。



### 困ります 自転車置きざり 知らんぷり 駅前放置自転車 クリーンキャンペーン

10月22日(木)から31日(土)に、都内全域で駅周辺の放置自転車をなくすため、「駅前放置自転車クリーンキャンペーン」を実施します。

期間中は、自治会や事業者などと協力して、市内の9駅で自転車の放置防止を呼び掛けます。

現在、市内の各駅周辺には、多くの自転車が放置され、歩行者の通行を妨げ、特に障害のある方や高齢者の安全な通行を脅かしています。また、災害時の避難や緊急時の交通を妨げ、都市景観を損なうなど様々な弊害をもたらしています。

「私の1台くらいなら」という気持ちで、放置自転車を増加させ、様々な迷惑の原因になります。自転車を利用する一人ひとりがルールとマナーを守り、住みよいまちづくりにご協力ください。



▲迷惑駐車はやめましょう

#### ◆クリーンキャンペーン日程◆

日時	場所
10月23日(金)	北府中駅
	中河原駅
10月26日(月)	多磨霊園駅
	分倍河原駅
10月28日(水)	多磨駅
	府中本町駅
10月30日(金)	武蔵野台駅
	東府中駅
	府中駅

#### ■放置自転車の撤去

歩道上などに放置された自転車は、条例により市が撤去します。

撤去した自転車は、市内4か所の自転車保管所で保管します。引き取りの際には、撤去料・保管料を徴収します。

▼各駅の保管所  
○府中駅周辺：矢崎町自転車保管所(矢崎町2の27)、小柳町自転車保管所(小柳町6の9)  
○東府中：多磨霊園・武蔵野台・府中競馬正門前・多磨・白糸台・競艇場前・是政駅周辺：八幡町自転車保管所(八幡町1の24)  
○中河原：分倍河原・府中本町・北府中・西府中周辺：四谷

自転車保管所(四谷6の57)  
▼保管所開設日時  
○月・水・金・日曜日 午前9時～午後4時  
○火・木曜日 午後1時～4時  
※土曜日、祝日、12月29日から1月3日は返還業務は行いません。

### おめでとございます 都知事表彰

このたび、各分野で功労があった市民の方々が、都知事から功労者として表彰されました。

問合せは、功労者表彰は秘書課(335・4015)、青少年健全育成功労者表彰は児童青少年課(335・4

### 功労者表彰

427)へ。

(順不同・敬称略)

(9月24日付)  
■地域活動功労  
▽谷合稔文／元分梅町自治会連合会会長  
■税務功労  
▽宮澤棟次／武蔵府中納税貯蓄組合連合会会長  
■教育功労

(10月14日付)  
■青少年健全育成功労  
▽川本洋子／青少年対策第五

### 青少年健全育成功労者表彰

▽川本洋子／青少年対策第五

### 功労者表彰

▽西谷照代／青少年対策第二地区委員会委員長

地区委員会委員長  
▽関根誠一／青少年対策浅間地区委員会副委員長  
■青少年健全育成協力者(感謝状)  
▽朝倉俊夫／青少年対策第八地区委員会委員長  
▽近藤キミ子／青少年対策第八地区委員理事  
▽高橋弘藏／青少年対策第九地区委員会委員

地区委員会委員長  
▽西谷照代／青少年対策第二地区委員会委員長

### ●自転車安全利用五則●

- 自転車は車道通行が原則、歩道通行は例外です
- 車道では、自転車は道路の左側を通行しましょう
- 歩道を走行する場合は歩行者を優先し、車道側を徐行しましょう
- 夜間の無灯火や二人乗り、飲酒運転など危険・迷惑な走行は絶対にせず、安全ルールを守りましょう
- 小学生以下の子どもが自転車に乗るときは、ヘルメットを着用しましょう



▲放置自転車は撤去します

### 登録制になります 事業系ごみの収集

平成22年2月2日(火)から、排出者責任の明確化による事業系ごみの減量を目的に、市による事業系ごみの収集を登録制とし、登録番号が記入された指定収集袋(燃やすごみ)のみを収集します。

なお、市の収集を希望しない場合は、登録の必要はありません。

▼対象 1回当たりの排出量が10キログラム未満(45リットル袋2袋、または23リットル袋4袋以内)の事業所

▼申込み 11月2日(月)から30日(月)に、決められた用紙(市役所5階ごみ減量推進課、各文化センター、市政情報センター、事業系ごみ袋販売店に用意)で、ごみ減量推進課へ／郵送不可

○2年以内に離職した方  
○離職前に自らの労働により賃金を得て、主として世帯の生計を維持していた方  
○就労能力と就労意欲があり、ハローワークへ求職申込みを行う方  
○原則として収入のない方／臨時・時的収入、または生計を共にする同居の親族の収入などがある場合は、単身世帯は月額84,000円、複数世帯は月額172,000円以下であること  
○生計を共にする同居の親族の預貯金の合計が、単身世帯は50万円以下、複数世帯は100万円以下の方  
○国の住居喪失離職者などに對する雇用施策による貸付や給付(就職安定資金融資、訓練・生活支援給付、就職活動困難者支援事業など)、自治体が

### 離職者の方に 住宅手当 緊急特別措置事業

雇用情勢の悪化に伴う離職者の総合支援の一環として、解雇などにより離職した方のうち、住居を失った方、または失うおそれのある方に、次のとおり住宅手当を支給します。

※代理人の場合は、委任状が必要で  
○2年以内に離職した方  
○離職前に自らの労働により賃金を得て、主として世帯の生計を維持していた方  
○就労能力と就労意欲があり、ハローワークへ求職申込みを行う方  
○原則として収入のない方／臨時・時的収入、または生計を共にする同居の親族の収入などがある場合は、単身世帯は月額84,000円、複数世帯は月額172,000円以下であること  
○生計を共にする同居の親族の預貯金の合計が、単身世帯は50万円以下、複数世帯は100万円以下の方  
○国の住居喪失離職者などに對する雇用施策による貸付や給付(就職安定資金融資、訓練・生活支援給付、就職活動困難者支援事業など)、自治体が

※用紙は市のホームページ  
(http://www.city.fuchu.tokyo.jp)からもダウンロードできます。

### 新しいごみの出し方 パンフレットの配布

11月1日(日)から17日(火)に、新しいごみの出し方などをまとめたパンフレットを、全戸に配布します。期間中に配布されなかった場合は、ごみ減量推進課にご連絡ください。問合せは、ごみ減量推進課改革推進担当(335・4968)へ。

### 作品を募集します ごみ減量・リサイクル 推進標語コンクール

▼部門 小・中学生の部、高校生以上の部  
▼内容 リサイクル日本一に向けて、「ごみ減量」「リサイクル推進」をテーマとした未発表の標語  
▼申込み 11月13日(金)まで(必着)に、はがき、または決められた用紙(市役所5階ごみ減量推進課)へ持参可  
※優秀作品は、ごみ収集車に掲示します。

▼作品の使用権は市に帰属し、作品は返却しません。  
▼問合せ ごみ減量推進課リサイクル係(335・4437)

### お詫びと訂正

10月11日号の「広報ふちゅう」の5ページでお知らせした「季節性インフルエンザ予防接種」の記事に誤りがありました。お詫びして訂正します。

■府中脳神経外科診療所所在地  
○誤 寿町1の3  
○正 宮西町1の14

### 寄付(敬称略)

府中市美術館へ 藤田妙

### ひとり親家庭などの方へ 医療費助成制度

#### ■現況届の提出

ひとり親家庭等医療証は、平成22年1月1日(祝)に更新となります。現在、医療証をお持ちの方に、現況届の用紙を11月初旬に発送しますので、必要事項を記入・押印のうえ、必ず期限内に提出してください。

▽期間 11月9日(月)から20日(金)

▽場所 市役所6階子育て支援課/土・日曜日を除く

※郵送の場合は同封の返信用封筒をご利用ください。

▽申し込み 12月1日(火)から市役所6階子育て支援課へ

問合せは、子育て支援課育成係(335・4100)へ。

3度以上で、19歳以下の児童  
▽該当しない世帯・児童  
○生活保護受給世帯  
○里親に委託されている児童  
○保護者の平成20年分の所得が左上の表1の制限額を超えている世帯

※左の表2に該当する額を所得から控除できます。  
※平成19年分の所得が、制限を超えていたために対象とならなかった方は、再度所得を確認してお申し込みください。

#### ■新規の申込み

▽対象 次のいずれかに該当する児童のいる、ひとり親家庭などの方

○18歳になった最初の3月31日まで(平成3年4月2日以降生まれ)の児童

○身体障害者手帳3級、または愛の手帳

#### ◆所得制限額◆

扶養人数	父(母)、または養育者本人	配偶者、または扶養義務者
0人	1,920,000円	2,360,000円
1人	2,300,000円	2,740,000円
2人	2,680,000円	3,120,000円
3人	3,060,000円	3,500,000円
4人以上	1人増すごとに380,000円加算	

#### ◆所得から控除できる金額◆

社会保険料相当額(一律)	80,000円
老人控除対象配偶者、老人扶養親族(1人につき)	100,000円
特定扶養親族(1人につき)	150,000円
寡婦、寡夫、障害者、勤労学生控除	270,000円
特別寡婦控除	350,000円
特別障害者控除	400,000円
雑損、医療費、小規模企業掛金、配偶者特別控除	控除相当額

### 委員会委嘱 情報公開・個人情報 保護審議会

10月1日付けで、次の方々が市長から情報公開・個人情報保護審議会委員を委嘱されました。任期は2年です。

問合せは、広報課広聴担当(366・1711)へ。

#### 議会委員

(50音順・敬称略)

- ▽岩田正美(紅葉丘)
- ▽大森 齋(四谷)
- ▽鹿島秀樹(寿町)
- ▽北谷博和(南町)
- ▽橘和尚道(押立町)
- ▽近藤澄子(四谷)
- ▽志水清隆(白糸台)
- ▽高橋美智子(美好町)
- ▽中島 武(寿町)
- ▽和中信男(紅葉丘)

## いつまでも魅力ある美しい景観を

# 景観賞が決定

市では、「美しい 風格ある 元気なまち」を目指したまちづくりを進めるため、魅力的なまち並や景観を創り出している優れた30の建築物や活動などを、景観賞として決定しました。

問合せは、計画課土地利用担当(335・4412)へ。

#### ■景観保全部門

良好な景観を保全するための維持・管理が行われている場所。



▲緑豊かな浅間山

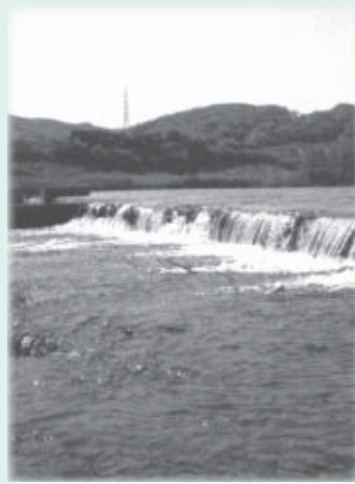
- 郷土の森
- 浅間山
- 緑道・親水路
- 大國魂神社
- 四谷のふるさと景観
- 多摩川
- 安養寺
- 府中崖線
- 妙光院
- 馬場大門のケヤキ並木
- 府中の森公園
- 東郷寺
- 八幡道
- 多磨霊園



▲多くの自然が残る四谷のふるさと景観

- 東京農工大学キャンパス
- 武蔵野の森公園

#### ◀四季を通して楽しめる多摩川



#### ■景観創出部門

地域における魅力的な景観の形成に貢献している場所。

- コスモアベニュー-府中浅間町
- 武蔵府中熊野神社古墳
- 府中公園
- 東京外国語大学
- 都立府中朝日特別支援学校
- 浅間町3丁目のバス通りに生まれた潤い空間



▲国内最大最古の上円下方墳

#### ■景観育成部門

良好な景観の質を高め、景観の広がりなどに貢献している場所や活動。

- 東京競馬場
- 市民さくら祭り
- 熟成したまち並み~三本木通り
- レンゲの育成・教育活動



#### ◀春に咲き誇るレンゲ畑

#### ■景観改善部門

より良い景観の形成のために、外観や構造を変更、または景観に配慮した設備などが行われている場所。

- 野口酒造店(中久本店)
- 府中刑務所の塀



#### ◀趣あるたたずまいの野口酒造店

#### ■審査員賞

特に良好な景観に対する配慮がなされ、その取組みが市内に広まることが望まれる地区。

- 住吉町5丁目地区のまちづくり計画
- 幸町2丁目地区のまちづくり計画



#### ◀良好なまち並みが形成されている幸町2丁目地区

# 催し

## 観光ガイドツアー「秋空のもと歌碑を巡り府中の歴史文化にふれる」

府中小唄の歌碑を巡り、緑道から水辺へと、府中の秋を満喫しながら歴史文化に触れるツアーを観光案内人ボランティアが徒歩で案内します。

▽日時 10月28日(水) 午前9時～正午/雨天中止

▽集合場所 観光情報

▽定員 先着25人

▽費用 200円(保険料、資料代)

▽行程 大國魂神社～善明寺～新田義貞公之像～分倍河原古戦場碑～下河原緑道～修景池～府中多摩川かぜのみち～郷土の森博物館前

▽申込み 10月22日(木) から電話で経済観光課へ

▽問合せ 経済観光課観光係(335・4095)、または観光情報(302・2000)

## 青少対第七地区地域ふれあいコンサート

▽日時 10月31日(土)午後1時半

▽会場 七中体育館

▽入場 自由(無料)

▽出演 NEC府中吹奏楽団

▽主催 青少年対策第七地区委員会

▽問合せ 児童青少年課青少年係(335・4427)

## 平和島競艇観戦バスツアー

▽日程 12月12日(土)・13日(日)

▽集合時間・場所 午前9時半に市役所西側玄関

▽対象 競艇を初めて観戦する方で、市民、市内在勤・在学の20歳以上の方

▽定員 各日35人(抽せん)

▽費用 1000円(昼食代、保険代ほか)

▽内容 招待者席での観戦、競艇教室

▽申込み 11月14日(土)まで(当日消印有効)に、はがきに参加希望日・希望人数(4人まで)、住所、氏名、年齢、電話番号、市内在勤・在学の方は勤務先・学校名を記入して、平和島競艇場番組編成室「競艇観戦バスツアー」係(〒143-0006大田区平和島1-1の1)へ

▽問合せ 平和島競艇場(03・3768・9200)



▲迫力あるレースをお楽しみください

## 市民朝市

市内で作られた新鮮な野菜や卵などが並ぶ市民朝市を開催します。

▽日時 11月1日(日)午前7時～8時半/荒天中止

▽会場 フォーリス前

▽出店 府中産農作物、魚、菓子、姉



▲早起きして、お越しください

妹都市長野県佐久穂町特産品、市民の手作り品ほか

※みかんや調味料などが当たる、お楽しみ抽せん会があります(くじがなくなり次第終了)。

※衛生上やむを得ない場合を除き、レジ袋は用意しませんので、買物袋などを持参してください。

※車でのお来場はご遠慮ください。

▽問合せ 経済観光課消費生活係(335・4124)

# 講座・講習

## 府中の教育を語る会「環境教育の充実」

▽日時 11月7日(土)午後2時～4時20分

▽会場 生涯学習

▽入場 自由(無料)

▽内容 小・中学校の環境教育の取り組みについての発表、パネル討論

▽出演 朝岡幸彦(東京農工大学大学院准教授)ほか

▽問合せ 指導室指導係(335・4063)

## 水中体操～うごく喜び、うごける幸せ!! 水中運動ではつつ元氣

▽日時 11月27日、12月4日・11日・18日・25日、平成22年1月8日・15日・22日(金)午前9時半～正午(全8回)

▽場所 生涯学習

▽対象 介護保険の認定を受けていない65歳以上の市民で、自立歩行が可能な方

▽定員 25人(抽せん)

▽費用 600円/毎回のプールの利用料400円が別に必要

▽内容 水中プログラムによる筋力の維持・向上

▽申込み 10月29日(木)まで(当日消印有効)に、往復はがき(1人1枚)に住所、氏名(ふりがな)、生年月日、電話番号、返信用あて名を記入して、〒183-8703福祉保健部高齢者支援課へ

▽問合せ 高齢者支援課予防マネジメント担当(335・4117)

## 中学・高校生ひろば事業 楽しく描こう水彩画講座

▽日時 11月15日から12月13日の

毎週日曜日 午前10時～11時半(全5回)

▽会場 住吉文化

▽対象 中学・高校生で、市民、市内在学の方

▽定員 先着20人

▽費用 無料/保険希望者のみ600円が別に必要

▽講師 吉田高行氏(絵画講師)

▽申込み・問合せ 児童青少年課青少年係(335・4427)へ

## 府中「多摩・島しょ子ども体験塾」農工大で触れよう!学ぼう!体験しよう!

▽日時 12月5日(土)午前9時～午後4時半

▽場所 東京農工大学

▽対象 小学3年～中学生の市民

▽定員 50人(抽せん)

▽費用 無料

▽内容 野菜についての体験学習、ミニホースやヤギとの触れ合い、ゲームを通じての自然観察ほか

▽申込み 11月19日(木)まで(必着)に、はがきに参加希望者全員の住所、氏名(ふりがな)、年齢、学校名・学年、電話番号を記入して、府中「多摩・島しょ子ども体験塾」事務局「農工大で体験」係(〒183-8703子ども家庭部児童青少年課内)へ

▽問合せ 府中「多摩・島しょ子ども体験塾」事務局(335・4427=児童青少年課内)

## 府中水辺の楽校「多摩川でキクイモ探しと焼いも」

▽日時 11月28日(土)午前9時半～正午

▽場所 多摩川河川敷(郷土の森第一野球場南側)

▽対象 小学生と保護者

▽定員 50組(抽せん)

▽費用 1人200円(保険代・いも代を含む)

▽内容 多摩川の自然観察と焼いもを楽しむ

▽申込み 10月29日(木)まで(必着)に、はがきに住所、氏名、学校名・学年、保護者氏名、電話番号を記入して、府中水辺の楽校運営協議会事務局(〒183-0056寿町1の5水と緑事業本部公園緑地課内)へ/持参可

▽問合せ 府中水辺の楽校運営協議会事務局(335・4315=公園緑地課内)

# ナイトハイク～府中Deハイク 参加者募集

▽日時 11月21日(土)午後1時半～8時/雨天中止

▽集合・解散場所 府中公園

▽対象 小・中学生の市民(小学生は保護者が同伴できる方、または20歳以上の責任者が同伴できるグループ)

▽定員 300人(抽せん)

▽費用 600円(保険料ほか)

▽行程 府中公園～サントリー武蔵野ビール工場～西蔵院～押立神社～瀧神社～国府八幡宮～府中公園(約10キロ)

▽申込み 10月30日(金)まで(必着)に、はがきに参加希望者全員の住所、氏名(ふりがな)、年齢、学校名・学年、電話番号を記入して、〒183-8703子ども家庭部児童青少年課「ナイトハイク」係へ

※10人以上のグループは決められた用紙(市役所6階児童青少年課に用意)で、児童青少年課へ。▽問合せ 児童青少年課青少年係(335・4427)



▲元気に楽しく市内を歩こう

# リサイクルフェスタ

▽日時 10月31日(土)午前10時～午後3時/雨天の場合は11月1日(日)

▽場所 すずかけ公園

▽内容 フリーマーケット(約100店)、子どもの遊び広場(科学体験、ぞうり作りなど)、模擬店ほか

▽問合せ リサイクルフェスタ実行委員会事務局(360・3751=リサちゃんショップけやき内)



▲掘り出し物が見つかります

# 市からの情報かわら版

## 募集

### 子育てひろば「ほののぼ〜ひよこグループ」参加者募集

在宅で子育てしている親子を対象に、子育て事業を開催します。

▽日時 11月25日(水)・27日(金)、12月3日(木)・8日(火)・11日(金)午前10時~11時半(全5回)

▽会場 本宿学童クラブ

▽対象 平成21年4~8月生まれの乳児と保護者で初めて参加する方/兄姉の参加不可

▽定員 先着10組

▽費用 無料

▽内容 親子交流、子育ての相談・情報提供ほか

▽申込み・問合せ 保育課地域子育て支援担当(335・4341)へ

### 男女共同参画推進フォーラム ボランティアを募集

男女が性別にかかわらず、職場・地域・家庭など社会のあらゆる場に平等に参画でき、自分らしく豊かに生きることのできる社会の実現を目指して開催する「男女共同参画推進フォーラム」のボランティアを募集します。

▽日時 11月28日(土)午前9時半~正午、午後1時~3時・29日(日)午前10時~正午、午後1時~3時半・6時~9時

▽会場 スクエア21・女性館ほか

▽定員 各回先着15人

▽内容 受付、館内放送、誘導ほか

▽申込み 電話、またはFAX(351・4603)でスクエア21・女性館へ

▽問合せ スクエア21・女性館(351・4600)

## 催し

### 消費生活展「見なおそう!! 私たちの暮らし」

▽日時 11月6日(金)・7日(土)午前10時~午後4時

▽会場 府中グリーンプラザ分館

▽入場 自由(無料)

▽内容 市内の消費者団体などによる研究成果のパネル展示、小・中学生の手作りマイバッグ展、マイバッグ葉っぱプリント体験、ふろしきの包み方教室(6日)、子どもおもちゃ作り教室(7日)

※アンケート、パネルクイズに回答した方(各日先着200人)に、粗品を差しあげます。

※日常生活に役立つ情報を載せた「暮らしの豆知識」などを無料配布します。

▽問合せ 経済観光課消費生活係(335・4124)

### 観光ガイドツアー「東京競馬場を探検するバックヤードツアー」

普段見ることができない東京競馬場の裏側を、周辺の旧跡とともに観

光案内ボランティアが徒歩で案内します。

▽日時 11月18日(水)午前9時~午後零時半/荒天中止

▽集合場所 観光情報館

▽定員 30人(抽せん)

▽費用 200円(保険料、資料代)

▽行程 観光情報館~宮東公園~第一都市遊歩道~妙顕神社~馬霊塔~東京競馬場

▽申込み 11月4日(水)まで(必着)に、往復はがき(1人1枚)に参加希望者全員(2人まで)の住所、氏名(ふりがな)、年齢、性別、電話番号、返信用あて名を記入して、〒183-8703市民生活部経済観光課「東京競馬場バックヤードツアー」係へ

▽問合せ 経済観光課観光係(335・4095)、または観光情報館(302・2000)

### 水と緑のネットワークウォーキングツアー「キャンパスの緑を巡る道」

▽日時 11月14日(土)午前9時~正午/荒天中止

▽集合場所 府中グリーンプラザ前

▽定員 先着50人

▽費用 無料

▽内容 緑の活動推進委員の案内で、東京農工大学を巡る約7.6キロの



▲緑に囲まれた東京農工大学のキャンパス

のコースを歩く

▽行程 府中グリーンプラザ~寿中央公園~東京農工大学~府中公園~けやき並木通り

▽申込み・問合せ 公園緑地課自然保護係(335・4315)へ

### 府中「多摩・島しょ子ども体験塾」~冬の星空観測ツアー

▽日程 12月12日(土)・13日(日)/1泊2日

▽集合時間・場所 午前9時に寿町3丁目公共用地

▽対象 小学4年~中学生の市民

▽定員 40人(抽せん)

▽費用 小学生3500円、中学生3900円(宿泊費、食事代、体験料)

▽内容 府中と八ヶ岳の空を見比べる

※11月28日(土)午後3時10分から郷土の森博物館で行う事前勉強会と保護者説明会に、必ず出席してください。

▽申込み 11月4日(水)まで(必着)に、はがきに参加希望者全員の住所、氏名(ふりがな)、年齢、学校名・学年、性別、電話番号を記入して、府中「多摩・島しょ子ども体験塾」事務局「冬の星空観測ツアー」係(〒183-8703子ども家庭部児童青少年課内)へ

▽問合せ 府中「多摩・島しょ子ども体験塾」事務局(335・4427=児童青少年課内)



▲空の違いを観測しよう

## ☆ひろば

■府中市シルバー人材センターフェア 10月29日(木)・30日(金)午前10時~午後6時 フォーリス/内容は同館の活動についての展示・実演・販売/問合せは同館(366・2322)へ

■①朝鮮文化とふれあうつどいと②フリーマーケット出店者募集 12月6日(日)午前10時半~午後3時 府中公園/雨天の場合は①中央文化館・②中止/①入場自由・②出店数200店(抽せん)/①無料・②出店料1000円/内容は展示、公演、模擬店、フリーマーケットほか/主催はチャマ・チョゴリ友の会/申込みは②11月27日(金)まで(当日消印有効)に、はがき、またはFAX(03・3321・6677)で松野哲二宅(〒156-0044世田谷区赤堤3の12の11)へ/問合せも同あて(090・3085・7557)へ

■消費者被害110番 10月30日(金)・31日(土)午前10時~午後4時/無料/内容は弁護士による金融取引・訪問販売・通信販売・キャッチセールス・ネット被害についての電話相談(042・528・5588)/問合せは東京三弁護士会多摩支部(042・548・3800)へ

■MOA美術館府中児童作品展 10月24日(土)午後1時~8時・25日(日)午前10時~午後3時 生涯学習館/無料/内容は市内の小学生による絵画作品の展示/主催はエム・オー・エー美術・文化財団/問合せは本塾宅(302・9729)へ

■府中を探る冒険の旅~郷土かるた石碑めぐり 11月8日(日)午後1時半~4時半 大國魂神社集合/対象は小学生/無料/内容は石碑を巡りながら郷土の森博物館まで歩く/主催はむさし府中青年会議所/申込みは10月23日(金)までに、電話、またはFAX(368・3890)に学校名・学年を記入して、同会議所あてへ/問合せも同所(362・1090)へ

■ジュニアサッカーフェスティバル 10月31日(土)午前10時~午後4時 味の素スタジアム/対象は小学生と保護者/無料(スタンプラリーは大人200円、小学生100円)/内容は元Jリーガーの小倉隆史氏と中西永輔氏のトークショー、スタンプラリーほか/当日直接会場へ/問合せはスマイルスポーツ事業部(03・5474・2150)へ、月~金曜日の午前10時~午後5時に

■高齢者の軟式野球体験教室 ①11月2日(月)・②4日(水)・③7日(土)・④9日(月)①④午前11時~午後1時・②③1時~3時 郷土の森第1野球場ほか/対象はおおむね60歳の方/費用300円(保険料)/内容は体力に合わせた野球の基本練習/申込みは参加希望日の7日前まで(当日消印有効)に、はがきに参加希望日を記入して、TAMAシニアタイガース・横井あて(〒183-0011白糸台4の19の1の201)へ/問合せも同あて(090・4736・2669)へ

■税を考える週間・市民特別セミナー 11月13日(金)午後6時半 府

中の森芸術劇場/先着500人/無料/内容は国を支える税金と子どもの教育の問題について/講師は櫻井よしこ氏(ジャーナリスト)ほか/主催は武蔵府中法人会/申込み・問合せは同会事務局(363・3501)へ

■愛児園まつり 11月14日(土)午前10時~午後零時半 府中愛児園(八幡町3の18)/内容は産地直送の野菜・花の販売、バザー、模擬店ほか/問合せは同園(361・2726)へ

■府中市パーキンソン病友の会講演会 10月31日(土)午後1時半~4時 中央文化館/対象はパーキンソン病の方と家族、関係者/先着50人/無料/内容は病気の理解と最近の治療法/講師は村田美穂氏(医師)/申込み・問合せは同会事務局・香川あて(324・1531)へ

■親子あそび体験教室 11月6日(金)午前10時~正午 りんごの部屋(住吉町3の43)/対象は2・3歳児と保護者/先着10組/費用500円/内容は遊びを中心としたプログラムで子育てを学ぶ/申込み・問合せは同施設(03・5346・0307)へ

■難聴相談 11月10日・17日・24日、12月1日(火)午後1時~4時 府中NPO・ボランティア活動館ほか/無料/内容は難聴の方を対象とした日常生活の相談/主催はTAMAシニア健康倶楽部/申込みは相談希望日の7日前まで(当日消印有効)に、はがき相談内容を記入して、横井宅(〒183-0011白糸台4の19の1の201)へ/問合せも同あて(090・

4736・2669)へ

■混声合唱無料体験講座 11月10日・17日(火)午後7時半~9時半 片町文化館/内容は発声、「メサイア」「愛の歌」の合唱/講師は家田紀子氏(藤原歌劇団団員)/主催はChor Himmel/問合せは坂本宅(364・3778)へ

■講演会「どの子ども地域の学校へ」 11月8日(日)午後1時半~4時半 ルミエール府中/費用500円/内容は東松山市が実践する障害のある子どもも普通学級で学ぶ「ともに生きる」教育と福祉施策/講師は曾根直樹氏(東松山市総合福祉エリア施設長)/主催は就学時健診を考える府中市民の会/問合せは郡司宅(362・5703)へ、夜間に

## 官公庁から

■平成22年度都立八王子盲学校幼稚部入学生募集 対象は都民で視覚障害のある3~5歳児/願書の配布は11月上旬から/入学相談は1月下旬から/問合せは同校入学相談担当(042・623・3278)へ

■都立久我山盲学校学校公開 11月6日(金)午前9時~午後零時半 同校(世田谷区北烏山)/内容は授業公開、教育相談、懇談会/申込み・問合せは同校(03・3300・6235)へ

■国民年金保険料9月分の納期限及び口座振替日 11月2日(月)/納付場所は郵便局、金融機関、コンビニエンスストア/問合せは府中社会保険事務所(361・1011)へ

※「ひろば・官公庁」欄で、申込み方法がはがきなどの場合は、住所・氏名・電話番号を記入してください。

# 市からの情報かわら版

## お知らせ

### 11月の子育てひろばポップコーン

▽開催日・会場・対象年齢 下の表のとおり  
 ▽時間 午前10時~11時半/園庭開放は午前9時半~11時(南保育所は午前10時~11時半)  
 ▽費用 無料  
 ▽問合せ 保育課管理係(335・4172)

子育てひろばポップコーン	0歳	1歳	2・3歳
新町文化館	2日(月)	9日(月)	30日(月)
郷土の森総合体育館	24日(火)	10日(火)	17日(火)
是政文化館	4日(水)	11日(水)	18日(水)
四谷文化館	19日(木)	26日(木)	5日(木)
第九・白糸台学童クラブ	毎週金曜日		
ポップコーン・パバ	0~3歳		
各市立保育所	15日(日)		
園庭開放	0~3歳		
朝日・小柳・東保育所	毎週火曜日		
住吉・本町・南保育所	毎週水曜日		
北・中央・八幡保育所	毎週木曜日		
北山・西・西府・美好保育所	毎週金曜日		

※ポップコーン・パバは、四谷・三本木保育所を除きます。

### 自主清掃は事前に申込みを

市では、美化意識の向上と地域の環境美化を推進するため、自治会などで清掃活動をする場合に、収集袋の配布と、集めていただいたごみの回収をしています。

清掃活動をする場合は、活動日の1か月前までに、決められた用紙(市役所5階環境政策課に用意)で、環境政策課へお申し込みください。

なお、用紙は、市のホームページ(<http://www.city.fuchu.tokyo.jp/>)からもダウンロードできます。

問合せは、環境政策課管理係(335・4195)へ。

### 市立小・中学校の新1年生保護者説明会

平成22年4月に、市立小・中学校に入学する幼児・児童の保護者の方を対象に、下の表のとおり保護者説明会を行います。

問合せは、学務保健課学務係(335・4436)へ。

### 府中産農産物直売所マップを無料配布中

▽配布場所 市役所4階経済観光課・1階市民相談室、各文化館、市政情報館、観光情報館  
 ▽内容 府中産の新鮮な農産物を販売している市内約60か所の直売所の案内  
 ※在庫がなくなり次第、配布を終了します。  
 ▽問合せ 経済観光課農政係(335・4143)



▲安全で新鮮な農産物を提供します

### 公共施設予約システム休止のお知らせ

10月28日(水)午後10時から29日(木)午前9時は、定期保守点検のため、公共施設予約システムを休止します。この間、インターネット、携帯電話、施設予約入金機、各施設窓口での施設の予約や照会などはできません。

問合せは、体育施設は生涯学習スポーツ課施設係(335・4488)、または郷土の森総合体育館(363・8111)へ、文化施設は各文化館、生涯学習館(336・5700)、スクエア21・女性館(351・4600)、府中の森芸術劇場(335・6211)、ルミエール府中(361・4111)、府中グリーンプラザ(360・3311)へ。

### 文化センター11月の休館日

○各文化館 3日・23日(祝)  
 ○西府・新町・是政文化館 16日(月)  
 ▽問合せ 市民活動支援課地域コミュニティ係(335・4137)

### 体育館11月の休館日

○郷土の森総合体育館 2日・16日・

30日(月)  
 ○白糸台・本宿体育館 2日(月)・17日(火)・18日(水)  
 ○押立・栄町・四谷体育館 9日(月)・10日(火)・26日(木)  
 ▽問合せ 郷土の森総合体育館(363・8111)、各地域体育館は生涯学習スポーツ課施設係(335・4488)

### 納期限のお知らせ

▽種別 市(都)民税第3期分、国民健康保険税第3期分  
 ▽納期限及び口座振替日 11月2日(月)  
 ※口座振替をご利用の方は、預金残高をご確認ください。  
 ▽問合せ 納税課管理係(335・4448)

### ご利用ください臨時納税窓口

▽日時 10月25日(日)午前9時~午後5時  
 ▽場所 市政情報館  
 ▽内容 市税、国民健康保険税、介護保険料、保育料の納付  
 ▽問合せ 納税課管理係(335・4448)、高齢者支援課介護保険係(335・4021)、保育課管理係(335・4172)、当日は市政情報館(336・1818)

## スポーツ

### 少年剣道大会団体戦参加チーム募集

▽日時 12月6日(日)午前8時半  
 ▽会場 郷土の森総合体育館  
 ▽対象 市内の小・中学生で編成され、平成21年度スポーツ傷害保険に加入しているチーム  
 ▽チーム編成 1チーム7人/先

鋒・次鋒(小学4年生以下)、5将・中堅・3将(小学6年生以下)、副将・大将(中学生以下)  
 ※補欠は3人までです。  
 ※4~6人のチームでの参加もできます。  
 ▽費用 無料  
 ▽申込み 11月13日(金)までに、決められた用紙(市役所8階生涯学習スポーツ課に用意)で、生涯学習スポーツ課へ  
 ▽問合せ 生涯学習スポーツ課スポーツ振興係(335・4477)

### 四半的弓道の集い

▽日時 11月15日(日)午前9時  
 ▽会場 郷土の森総合体育館  
 ▽対象 市民  
 ▽費用 無料  
 ※体験コーナーもあります。  
 ▽申込み 当日直接会場へ  
 ▽問合せ 生涯学習スポーツ課スポーツ振興係(335・4477)

## 審議会・協議会など

### ■NPO・ボランティアとの協働推進懇談会

10月29日(木)午前10時 府中NPO・ボランティア活動館/傍聴希望の方(先着5人)は当日直接会場へ/問合せは市民活動支援課支援係(335・4035)へ

### ■障害者等地域自立支援協議会

10月29日(木)午後3時 市役所北庁舎3階会議室/傍聴希望の方は前日までに、障害者福祉課へ/問合せは同課生活係(335・4545)へ

### ■地域包括支援センター運営協議会

10月30日(金)午後1時半 市役所北庁舎3階会議室/傍聴希望の方(先着10人)は当日直接会場へ/問合せは高齢者支援課給付指導係(335・4031)へ

## 11月23日(祝)

# あきかん府中エコ博

省資源と地球温暖化対策を通して、環境にやさしい生活への転換を図ることを目的に、「あきかん府中エコ博」を開催します。会場では、環境をテーマに様々な催しを行います。ぜひ、お越しください。問合せは、環境政策課環境改善係(335・4196)へ。

▽日時 11月23日(祝)午前10時~午後3時  
 ▽会場 ルミエール府中  
 ▽入場 自由(無料)  
 ▽内容 市民団体・事業者などの環境活動紹介・出展、環境映画の上映、環境朗読劇、エコレンジャーショー、ハンドフルート演奏ほか

### ■環境講演会「46億歳の地球に、今、私たちができること」

▽時間 午後1時~2時半  
 ▽会場 ルミエール府中  
 ▽定員 300人(抽せん)  
 ▽費用 無料  
 ▽講師 生島ヒロシ氏(フリーアナウンサー)

▶生島ヒロシ



▽主催 府中環境プロジェクト実行委員会  
 ▽協力 首都圏エネルギー懇談会

### ■エコカー乗車会

▽時間 午前10時半~午後3時  
 ▽会場 府中公園  
 ▽対象 小学生以上の方(小学生は保護者同伴)  
 ▽定員 24組(抽せん)  
 ▽費用 無料  
 ▽内容 ハイブリッド車、アイドリグストップ装置装着車の乗車

◇ ◇ ◇  
 ▽申込み 11月10日(火)までに、電話、またはFAX(361・0078)に希望催し名、参加希望人数(4人まで)、住所、氏名、電話番号を記入して、環境政策課へ

### ◆新1年生保護者説明会◆

学校名	日程	時間	学校名	日程	時間
一 小	平成22年2月4日(木)	午後2時	小 柳 小	平成22年2月16日(火)	午後2時
二 小	平成22年2月9日(火)		南白糸台小	平成22年2月12日(金)	
三 小	平成22年2月1日(月)	午後3時	四 谷 小	平成22年2月9日(火)	午後2時半
四 小	平成22年2月5日(金)	午後2時半	南 町 小	平成22年2月19日(金)	
五 小	平成22年2月12日(金)	午後3時	日 新 小	平成22年2月8日(月)	午後3時
六 小	平成22年2月23日(火)	午後2時半	一 中	平成22年1月16日(土)	午前10時45分
七 小	平成22年2月25日(木)	午後2時	二 中	11月25日(水)	午後2時40分
八 小	平成22年2月8日(月)		三 中	平成22年1月22日(金)	午後2時半
九 小	平成22年2月16日(火)	午後2時半	四 中	11月9日(月)	
十 小		午後2時	五 中	11月11日(水)	午後2時40分
武蔵台小	平成22年2月12日(金)	午後2時半	六 中	平成22年1月19日(火)	
住吉小			七 中	平成22年1月16日(土)	
新町小	平成22年2月9日(火)	午後2時	八 中		午後2時半
本宿小	平成22年2月2日(火)	午後2時半	九 中	12月9日(水)	
白糸台小	平成22年2月19日(金)	午後2時	十 中	平成22年1月18日(月)	午前10時45分
矢崎小	平成22年2月8日(月)		浅 岡 中	平成22年1月16日(土)	
若松小	平成22年2月1日(月)				

# 市の施設☆講座・催し情報

## 郷土の森博物館

〒183-0026 南町6の32  
☎ 368・7921  
入場料 200円(中学生以下100円)

### ■自然観察会「雑木林の植物～秋の浅間山」

10月25日(日)午前10時～正午 多磨霊園正門前集合/費用200円/内容は浅間山で冬に備える植物を観察する/協力は自然観察指導員/雨天中止

### ■森のお話会～紙芝居

10月24日(土)午後2時45分 旧郵便取扱所脇/対象は5歳以上の方/内容は「てつだいねこ」「あかねずみのあーや」ほか/語りは十べえお話の会

### ■ゴムスタンプを彫ろう

11月1日(日)午後1時～3時 ふるさと体験館/先着10人/費用200円/小学4年生以下は保護者同伴/申込みは電話で当館へ

### ■はたおり教室

11月3日(祝)午前10時～午後3時 ふるさと体験館/先着10人/費用1000円/内容はマフラー作り/小学3年生以下は保護者同伴/申込みは電話で当館へ

### 郷土の森博物館11月の休館日

2日(月)・9日(月)・12日(木)・13日(金)・16日(月)・24日(火)・30日(月)

## 府中市美術館

〒183-0001 浅間町1の3  
☎ 336・3371

### ■講座「19世紀ヨーロッパ絵画の魅力～ロマン主義」

10月25日(日)午後2時～3時半 講座室/先着100人/無料/内容はドラクロワ、ゴッホ、コンスタブルなどの画家について/講師は当館館長/当日直接会場へ

会場へ

### ■公開制作アーティストトーク

10月31日(土)午後2時 講座室/無料/内容は公開制作の作家が作品世界について語る/講師はチャールズ・ウォーゼン氏(彫刻家)/当日直接会場へ



### ▲プラスチックやシリコンを使った作品

府中市美術館11月の休館日  
2日(月)・4日(水)から13日(金)・16日(月)・24日(火)・30日(月)

## 府中の森芸術劇場

〒183-0001 浅間町1の2  
☎ 335・6211

### 府中の森ウィーンコレクション～東京カンマーコレゲンが贈るシュランメルの世界

### ■出張コンサート

11月1日(日)①午前11時、②午後3時 ①紅葉丘・②西府文化館/先着①100人・②70人

### ■アフタヌーンコンサート

11月8日(日)午後2時 ウィーンホール/先着500人/小学校入学前のお子さんの入場不可

無料/曲目は「ウィーンはいつもウィーン」「美しく青きドナウ」ほか/出演は小森文子・三木希生子(バイ

オリン)、恵谷真紀子(ピオラ)、奥千絵子(ピアノ)、山浦陽子(チェロ)/当日直接会場へ/問合せは事業係(335・6210)へ

府中の森芸術劇場11月の休館日  
9日・16日(月)

## ルミエール府中

〒183-0055 府中町2の24  
・中央図書館 ☎ 362・8647  
・市民会館 ☎ 361・4111

### ■親子で英語を楽しもう

11月8日(日)午後2時～4時 第1会議室ほか/対象は小学生以上の方/先着50人/無料/内容は英語に親しむための本の選び方や読み方ほか/講師は酒井邦秀氏(電気通信大学准教授)/申込みは午前9時～午後7時に、電話で、または直接中央図書館へ/問合せも同館へ

ルミエール府中11月の休館日  
4日(水)・16日(月)から18日(水)

## 子ども家庭支援センター「たっち」

〒183-0023 宮町1の50  
☎ 354・8700

### ■養育家庭体験発表会

11月10日(火)午後2時～4時/先着40人/申込みは電話、またはFAX(352・2524)で当館へ

### ■リフレッシュ保育1月分利用受付

対象は1歳～就学前の幼児の保護者で利用登録している方/1時間ごとに先着8人/費用(1時間)市民1人目800円・2人目400円・3人目以降200円、市内に2親等以内の親族がいる市外の方1人目1000円・2人目500円・3人目以降300円/内容は午前10時～午後5時で継続して4時間を限度に月8日までの一時預かり/申込みは11月1日(日)から利用日の2日前までに、決められた用紙(当館総合受付に用意)で当館総合受付へ/2日(月)以降は電話での予約可

子ども家庭支援センター「たっち」11月の休館日  
16日(月)

## 教育センター

〒183-0055 府中町1の32  
・子どもサイエンススクール ☎ 336・6800

### ■子どもサイエンススクール「べっこうあめ・カルメ焼き作り」

11月7日(土)午前9時半～午後零時半/対象は小学4～6年生/先着30人/無料/内容は砂糖や重曹を使ってべっこうあめなどを作り、重曹の化学反応を知る/講師は下平雅典氏(福生二中教諭)ほか/申込みは10月29日(木)・30日(金)午前9時～午後4時半に、電話で当館へ

## 国際交流サロン

・府中国際交流サロン事務局(市民活動支援課内)  
☎ 335・4131

### ■国際交流サロンの集い

11月21日(土)午後5時半～8時 ルミエール府中/対象は市民、市内在住の外国人/定員30人(抽せん)/費用中学生以上800円、小学生300円、乳幼児無料/内容は各国の料理の試食と演奏ほか/申込みは10月29日(木)まで(必着)に、往復はがきに参加希望者全員の住所、氏名(ふりがな)、年齢、電話番号、返信用あて名を記入して、当事務局「サロンの集い」

係(〒183-8703市民生活部市民活動支援課内)へ

## 介護予防推進センター

〒183-0033 分梅町1の31  
☎ 330・2010

### ■介護予防講座「体を改善してこの冬をのりきろう！」

11月2日(月)午後2時半～4時/対象は65歳以上の市民/先着20人/無料/内容は冷え性、睡眠障害、肩こり、腰痛、免疫力低下についてほか/申込みは電話で当館へ

### ■無料体験講座「気軽に体験～介護予防教室」

11月4日(水)午後1時半～3時/対象は介護保険の認定を受けていない65歳以上の市民/先着10人/内容は筋力向上教室、尿失禁予防教室などの紹介/申込みは電話で当館へ

### ■いきいきハウス1泊認知症予防体験「脳力UP！」

11月6日(金)・7日(土)/対象は介護保険の認定を受けていない65歳以上の市民/先着7人/費用3300円(食費含む)/内容は認知症予防講座、脳力トレーニング、回想法ほか/申込みは電話で当館へ

### ■いきいきハウス1泊教室体験「介護予防のいろは」

11月12日(木)・13日(金)/対象は介護保険の認定を受けていない65歳以上の市民/先着7人/費用3300円(食費含む)/内容は介護予防教室の体験/申込みは電話で当館へ

### ■元気一番介護予防健診

12月7日・14日(月)午前9時・10時半、午後1時15分・2時45分/対象は介護保険の認定を受けていない65歳以上の市民/定員120人(抽せん)/無料/内容は老化のきざしの判定と介護予防教室の案内/申込みは10月31日(土)まで(当日消印有効)に、往復はがき(1人1枚)に住所、氏名(ふりがな)、生年月日、電話番号、返信用あて名を記入して、当館へ/昭和9・14・19年12月生まれの方は別に通知する募集要領で応募/健診日時は後日通知

## 心身障害者福祉センター「きずな」

〒183-0026 南町5の38  
☎ 360・1312/FAX 368・6127

### ■視覚障害者・肢体不自由者懇談会

10月31日(土)午前11時～午後零時半/対象は視覚・肢体障害のある方と家族ほか/先着15人/費用300円(軽食代)/内容は外出時の楽しかったこと/申込みは当館へ

### ■地域交流イベント

10月31日(土)午後1時半～2時半/無料/内容はバンドコンサート/当日直接当館へ

### 生涯学習センター11月の休館日

2日(月)・18日(水)・19日(木)/宿泊施設は1日(日)・17日(火)も利用不可/問合せは当館施設係(336・5700)へ

### 府中グリーンプラザ11月の休館日

4日(水)・5日(木)/問合せは当館(360・3311)へ

### スクエア21・女性センター11月の休館日

14日(土)・18日(水)/問合せは当館(351・4600)へ

### ふれあい会館11月の休館日

14日(土)/問合せは当館(334・3011)へ

# ふるさと再発見

市では、11月30日(月)まで都内で一斉に開催されている「東京文化財ウィーク」にちなみ、次の催しを行います。

ぜひ、この機会に身近な文化財に触れ、府中の歴史や文化について学んでみてはいかがでしょうか。

問合せは、文化振興課文化財係(335・4473)へ。

### ■木造狛犬(国指定重要文化財)

毎週日曜日、祝日 午前10時～午後4時 大國魂神社宝物殿/費用大人200円、高校生100円、小・中学生50円(小・中学生の市民は無料)

### ■東京農工大学農学部本館(国登録有形文化財)

11月2日(月)から8日(日)午前9時～午後5時(5日までは外観のみ) 東京農工大学/無料

### ■鉄造阿弥陀如来坐像(国指定重要文化財)



▲武蔵国府跡

### 文化財

11月3日(祝)午前10時～午後3時 善明寺(本町1の5)/無料

### ■銅造阿弥陀如来立像(国指定重要文化財)

11月8日(日)午前9時半～午後3時半 上染屋不動堂(白糸台1の11)/無料

### ■武蔵国府跡(国指定史跡)

毎日の午前9時～午後5時 武蔵国府跡(宮町2の5)/無料

### ■武蔵府中熊野神社古墳(国指定史跡)

終日(仮設展示室は月曜から金曜日の午前10時～午後4時) 武蔵府中熊野神社古墳(西府町2の9)/無料/古墳はさくの外からの見学

### ■大國魂神社本殿(都指定有形文化財)

毎日の午前6時半～午後5時/無料/玉垣の外からの見学

# 11月の予防と相談

- 会場の記載のないものは、保健センターで行います
- 予防と相談は無料です
- 各事業の申込みは、それぞれの申込み日の午前8時半から受け付けます/申込み日の記載のないものは、当日直接会場へ
- このコーナーは、毎月21日号に掲載します

## 母子保健教室・相談

申込み・問合せは、母子保健係(368・5333)へ

### ■はじめてのパパママ学級(4回コース) / 申込み…10月23日(金)から

11月27日、12月4日・11日(金)午後1時半～4時・19日(土)午前9時～11時半/対象は受講時妊娠16～27週の初産の妊婦/定員40人/内容は妊娠中の健康管理、出産の準備、妊婦体操、もく浴実習ほか/4日・19日は配偶者の参加可(妊婦体験用モデルの試着、もく浴実習ほか)

### ■はじめてのパパママ学級(半日コース) / 申込み…10月23日(金)から

11月28日(土)午前9時～11時半/対象は受講時妊娠24～36週の初産の妊婦と配偶者/定員36組/内容は歯科保健講話、もく浴実習、妊婦体験用モデルの試着ほか

### ■母子保健相談 申込み…10月26日(月)から

①11月4日(水)午後1時半～4時・②9日・16日(月)・18日・25日(水)午後1時半～2時/定員①8人、②各日2人/内容は助産師による妊娠・出産・母乳育児・乳房の相談

### ■子育て相談室

受付は月曜から金曜日 午前9時～午後5時 保健分館/内容は保健師・看護師・栄養士・歯科衛生士による電話・面接相談(面接相談は原則として電話予約)

### ■地域子育てクラス「ぶにい」 / 申込み…11月2日(月)から

11月27日(金)午前10時～11時 白糸台中部公会堂(白糸台2の67)/対象は平成20年11月～平成21年7月生まれの第1子と保護者/定員15組/内容は発達に合わせた遊びについて、保護者交流

### ■離乳食教室ステップ1 / 申込み…10月26日(月)から

11月6日(金)午後1時半～3時/対象は平成21年5～7月生まれで第1子の保護者/定員25人/内容は離乳食の開始について、調理実演、試食、懇

談

### ■離乳食教室ステップ2 / 申込み…10月26日(月)から

11月13日(金)午後1時半～3時/対象は平成21年3～5月生まれで第1子の保護者/定員25人/内容は1回食から2回食への移行について、調理実演、試食、懇談

### ■離乳食教室ステップ3 / 申込み…10月27日(火)から

11月20日(金)午後1時半～3時/対象は平成20年12月～平成21年3月生まれで第1子の保護者/定員25人/内容は2回食から3回食への移行について、調理実演、試食、懇談

### ■離乳食教室ステップ4 / 申込み…10月27日(火)から

11月27日(金)午後1時半～3時/対象は平成20年5～12月生まれで第1子の保護者/定員25人/内容は離乳食から幼児食への移行について、調理実演、試食、懇談

### ■親と子の歯みがき教室 申込み…10月27日(火)から

11月10日(火)午前10時～11時/対象は歯が生えている乳児と保護者/定員25組/内容は歯科医師、歯科衛生士による話

### ■1歳児予防歯科指導教室

11月13日・20日(金)午前10時半、午後1時半/対象は平成20年10月生まれの幼児と保護者/内容は歯科衛生士による歯磨き指導/申込みは予防歯科指導担当(368・5322)へ

## 健康診査

問合せは母子保健係(368・5333)へ

### ■3・4か月児健康診査と産婦健康診査

11月12日・19日・26日(木)/受付は午後1時15分～2時/対象は平成21年7月生まれの乳児と母親

### ■1歳6か月児健康診査

11月9日・16日(月)・18日・25日(水)/受付は午後1時15分～2時/対象は平成20年4月生まれの幼児

### ■3歳児健康診査

11月10日・17日・24日(火)/受付は午後1時15分～2時/対象は平成18年10月生まれの幼児

### ■妊婦歯科健康診査

11月19日(木)、12月1日(火)/受付は午後1時半/対象は受診時妊娠16～27週の妊婦/定員各日20人/内容は歯科健康診査、歯磨き指導/母子健康手帳・受診票持参/市内協力歯科医院でも受診可

### ■2歳・2歳6か月・4歳・5歳児幼児歯科健診 申込み…10月23日(金)から

①11月5日(木)午前9時半～11時15分、午後1時

15分～3時・②11日(水)午後1時15分～3時・③26日(木)午前9時半～11時15分、午後1時15分～3時/対象は①平成19年10月生まれの幼児、②平成16・17年10月生まれの幼児、③平成19年4月生まれの幼児/内容は歯科健康診査、歯磨き指導/申込みは予防歯科指導担当(368・5322)へ

## 成人保健講座・相談

申込み・問合せは、成人保健係(368・6511)へ

### ■歯科なんでも相談 申込み…10月21日(水)から

11月19日(木)午後1時15分～3時 保健分館/定員10人/内容は歯科医師による歯の健康相談、歯科衛生士による口くうケア

### ■ヘルスチェック「あなたの内臓脂肪はどのくらい?」 申込み…10月21日(水)から

11月14日(土)午前8時50分～11時半 保健分館/対象は64歳以下の市民/定員10人/内容は体成分分析器による内臓脂肪測定、生活習慣記録機の貸出し/体に人工物が入っている方は測定不可

### ■骨美人のママになろう! 申込み…10月21日(水)から

11月11日(水)午前9時半～11時半、午後1時半～3時半 保健分館/対象は市民で妊娠16～34週の妊婦/各回先着20人/無料/内容は超音波による骨密度測定、骨粗しょう症の予防についての講話ほか/使用中の歯ブラシ、手鏡、母子健康手帳持参/託児希望の方は申込み時にご相談ください

### ■今すぐ始められるメタボ攻略法「メタボらない噛む噛むグルメ☆メニュー」 申込み…10月21日(水)から

11月25日(水)午前10時半～午後2時 ルミエール府中/定員24人/無料/内容はメタボリックシンドローム予防メニューの調理実習、口くうケアの実習/講師は栄養士ほか

## 多摩府中保健所

TEL(362・2334)

### ■11月の専門医による心の相談事業 申込み…10月21日(水)から

高齢者相談…2日(月)・19日(木)、酒害相談…4日(水)、一般精神保健…16日(月)いずれも午後2時～4時、思春期相談…17日(火)午前10時～正午 多摩府中保健所/問合せは地域保健係へ

### ■HIV即日検査・性感染症検査

11月26日(木)午後1時半～4時半 多摩府中保健所/先着50人/無料/HIV即日検査の結果は当日、性感染症検査の結果と判定保留は12月3日(木)午後1時半～4時半に通知/問合せは感染症対策係へ

## 1・2・3 市民

特集 NPO・ボランティア団体

市民が主役のまちづくりを支えます NPO法人府中市民活動支援センター

府中市民活動支援センターは、平成14年に市が開設した府中NPO・ボランティア活動センターのスタッフが、市民主体のまちづくりを形成するため、NPO・ボランティア団体と、行政、市民、企業、学校などとの橋渡しとなることを目的に、平成21年2月に設立しました。

4月からは、活動センターの運営を受託し、さらなる市民サービスの充実に取り組んでいます。また、市民活動を支援するため、団塊世代向けの講座や活動センター登録団体の要望に合わせた講座などを実施しています。そのほか、今後社会貢献活動を始める企業の増加が予想されるため、市内企業と、市民や団体がそれぞれの特性を生かしながら協働できる方法を検討しています。

「現在、11月14日(土)・15日(日)に開催する『NPO・ボランティアまつり』に向け、市民や団体の方と協働で企画・運営を行っています。まつりでは、多くの市民団体が参加し、日ごろの活動紹介をします。参加型のワークショップ

など多様なイベントがあり、訪れた方からも新しい発見があると好評をいただいています。

NPO・ボランティア団体は、これからのまちづくりにとって重要な存在です。しかし、NPO法人が行っている非営利活動がまだ広く理解されていないところもあり、今後も様々な機会をとらえながら、NPO・ボランティア活動のPRや支援に力を入れていきたいです」と事務局長の松木さんは話します。

▽府中市民活動支援センター(府中町1の1/335・5793)



▲サービスの充実に取り組んでいます

## ふるさと府中歴史・文化遺産めぐり

### 国登録有形文化財 東京農工大学農学部本館

東京文化財ウィークで公開される東京農工大学農学部本館は、国登録有形文化財に指定されています。

問合せは、文化振興課文化財係(335・4473)へ。

国分寺街道に面した正門から続くケヤキ並木の先に建つ東京農工大学農学部本館は、戦前に総長を務めた建築学科の内田祥三の設計指導によって昭和9年(1934年)4月に東京帝国大学農学部実科本館・講堂として建てられました。中央奥の講堂は鉄筋鉄骨コンクリート造り平屋、ほか鉄筋コンクリート造り2階建てで、中央部のみ地階と3階をもち、屋上には時計台を備えています。本館の平面形は背後に講堂などの施設を張り出させたE字形の左右対称になっています。

外壁の大半はモルタル仕上げで、アーチ形の窓の上部などにスクラッチタイルを装飾的に用いているのが特徴で、白いモルタル部分とのコントラストを際立たせています。3連

のアーチスタイルの玄関ポーチや、そこに配されたファンライトにアールデコ風の金属装飾が施されているなど、随所に当時流行したゴシックスタイルを踏襲しています。

「東京文化財ウィーク」にちなみ、11月2日(月)から8日(日)は一般公開されます。市内でも数少ない近代洋風建築の粋を集めた建物を、ぜひ、ご覧ください。



▲歴史を感じさせる東京農工大学農学部本館

※各ページの㊦マークは、「ふちゅうカレッジ100」の対象事業です。