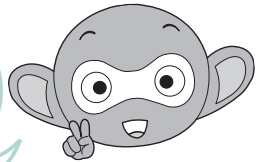




市民1人1日当たり50グラムの ごみ・資源の排出抑制にご協力を

これまで市では、10年間でごみ50%削減を目標に、ごみ量の削減に取り組んできました。
平成26年度から29年度までの4年間は、「市民・事業者1人1日当たりのごみ・資源の排出量50グラム削減」をごみ減量の新たな目標とし、資源を含めた総ごみ量の削減を進め、循環型社会の形成を目指します。
なお、これまで取り組んできた「10年間でごみ50%削減」の成果については、ごみの情報紙「府中のごみ」や市のホームページなどでお知らせします。
問合せは、ごみ減量推進課リサイクル係(335・4437)へ。

50グラムは卵約1個分に相当するよ！
一人ひとりの小さな取組みが大きな成果につながります。皆さんのご協力をお願いします。



ごみ減量の新たな目標

ごみの収集方法を変更し、ごみ減量・リサイクルに大きな成果を挙げた「ごみ改革」ですが、改革後の3年間のごみ量はほぼ横ばいであることから、さらなるごみ減量の取組みが必要になります。
1人1日当たりの排出量を平成23年度(645グラム)を基準に50グラムの削減とし、29年度までに595グラムとすることを目標します。

ごみ減量の基本的な考え方

限られた資源の有効活用や最終処分場の延命など、環境負荷を軽減するためには、更なるごみ減量を進める必要がありますが、行政だけの取組には限界があり、市民・事業者・市の三者の協働により進めていく必要があります。
また、これまでは3R(リデュース・リユース・リサイクル)の中でも特にリサイクルを重視していましたが、これからは、発生抑制であるリデュースや再使用であるリユースを意識した生活環境への転換を図ることにより、資源を含めた総ごみ量の削減に努める必要があります。

これからのごみ減量・3Rの主な取組み

○ごみ減量等推進市民会議の開催

リデュース・リユースを進めるためには、「マイバッグを持参する」「過剰包装は断る」など、消費者意識の転換や事業者の理解が必要となります。市では、ごみ減量等推進市民会議を開催し、市民・事業者・市がそれぞれの立場で意見交換を行い、具体的な行動につなげることでごみ減量に取り組めます。

○市民・事業者団体との連携強化

自治会連合会・各文化センター圏域ごみ対策推

進協議会、市民マイバッグクラブやNPO法人などの市民団体、商工会議所・商店街連合会などの事業者団体と定期的な情報交換を行うなど、連携強化に努めます。

○次世代への環境・ごみ教育の推進

市民・事業者一人ひとりが、ごみ減量や限られた資源の有効活用に取り組むことにより、地球環境への負荷をできる限り抑え、次世代に引き継いでいくことが大切です。

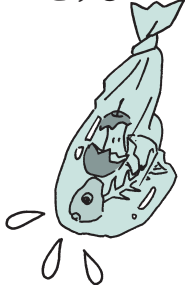
そのため、子どもの頃から、ごみの正しい分別・出し方のマナーを身に付けることができるよう、次世代を担う子どもたちへの環境教育の充実を進めます。

○意識啓発活動の充実

「広報ふちゅう」・テレビ広報などの各種広報媒体や街頭キャンペーンなどを通じて、ごみの正しい分別・出し方のマナー、ごみ減量の取組についてより一層の啓発に努めます。

ごみとなるものは買わない！もらわない！ 長く使える製品を購入しましょう

●生ごみの水切りをする



●食べ残しをしない



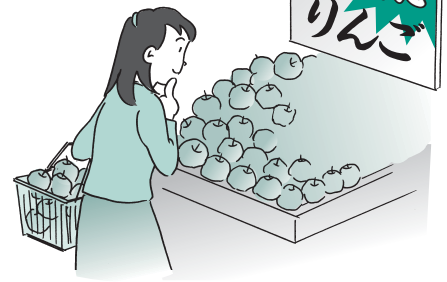
●過剰な包装は断る



●マイバッグを持参し、レジ袋はもらわない

Reduce リデュース 発生抑制

●必要以上の量は買わない



買い替えの前に再利用を！ 繰り返し使いましょう

●フリーマーケットやリサイクルショップを活用し、必要な人に使ってもらう



●シャンプーや洗剤などは、詰め替え用商品を使用する



●修理して使う



Reuse リユース 再使用

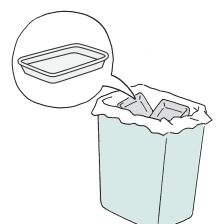
Recycle リサイクル 再資源化

分別を徹底して資源として再利用しましょう

●集団回収を利用する



●食品トレイなどは店頭回収に出す



各課・各施設の直通電話・FAX番号一覧

各課や各施設の直通電話・FAX番号と主な業務内容は次のとおりです。なお、府中市の市外局番は(042)です。FAX番号の記載のない課は直通のFAXはありません。

政策総務部

- 政策課 336-6131
○市政の総合企画・調整 335-4006,4010,4188
○庁舎建設 335-4129
○条例、規則の制定など 335-4043
○市制60周年記念事業 335-4096
財政課 364-1156
○財政運営 335-4025
○行財政改革 335-4166
秘書課
○市長・副市長の秘書 335-4015
広報課 361-8288
○広報紙の編集・発行、ホームページの管理・運営 335-4019
○市長への手紙、公文書などの開示、個人情報保護 366-1711
○市政・専門相談、市政についての苦情の申立て 366-1711
○市政情報センター 336-1818 336-1919

- 総務管理課 366-1457
○文書の收受・発送・保存など 335-4045
○統計調査の実施 335-4059
職員課
○職員の人事 335-4051
○職員の研修 335-4049
○職員の福利厚生 335-4050

行政管理部

- 財産活用課 335-5396
○公有財産・庁舎の管理 335-4144
○工事・委託・物品の検査 335-4061
○公有財産の活用 335-4540
○公共用地取得・売払、土地開発公社の管理運営 335-4102~4
建築施設課 366-7752
○公共施設の設計・施工監理 335-4355~8
契約課 335-4420
○工事の契約 335-4093
○物品・委託の契約 335-4094
情報システム課 360-8132
○情報システムの管理・運営保守 335-4054,4057
防災危機管理課 335-6395
○災害対策、火災共済 335-4098
○消防団 335-4068
○危機管理、国民保護 335-4283

市民部

- 総合窓口課 365-4819
○戸籍全部(一部)事項証明書などの郵送・回答 335-4000
○住民登録、印鑑登録 335-4333
○税証明、バイクの登録・廃車、仮ナンバーの貸出し 335-4120
○戸籍の届出・審査 335-4555
保険年金課 336-7214
○国民健康保険の医療給付 335-4044
○国民健康保険の資格・保険税の賦課 335-4055
○国民年金の資格・給付 335-4066
○後期高齢者医療保険 335-4033
市民税課
○軽自動車税、法人市民税、市たばこ税、市民税証明 335-4440
○市(都)民税普通徴収・年金特別徴収 335-4441
○市(都)民税給与特別徴収 335-4442
資産税課
○固定資産税証明 335-4443
○土地の評価 335-4445
○家屋の評価 335-4446
○償却資産の評価 335-4447
納税課 335-4332
○市税などの預金口座振替、納税証明、納付 335-4448
○市税などの納付相談、滞納整理 335-4449,4460,4462

生活環境部

- 住宅勤務課 365-0589
○市営住宅の管理・運営 335-4457
○市営住宅の整備 335-4458
○市民保養所「やちほ」の管理・運営、生活資金融資のあっせん 335-4125
○府中の森市民聖苑 367-7788 367-3110
経済観光課 360-9370
○消費生活 335-4124
○事業資金融資のあっせん、工場立地法、商工業の振興 335-4142
○農業の振興 335-4143
○観光の振興 335-4095
○消費生活相談室 360-3316
○工業技術情報センター 335-4474
○観光情報センター 302-2000
○郷土の森観光物産館 302-4000

- 環境政策課 361-0078
○まちの美化推進、害虫駆除相談 335-4195
○公害の相談、都条例などに基づく届出、エコハウス補助、環境マネジメントシステムの運用 335-4196
○環境保全活動センター 335-4410
○自然環境保全の推進 335-4315
地域安全対策課 336-8674
○交通安全・防犯の啓発、交通安全共済、地域安全運動の推進 335-4147
○交通安全施設の管理、コミュニティバスの運行補助、放置自転車対策 335-4069
ごみ減量推進課 336-5181
○ごみ収集の相談、犬・猫の死体処理、し尿の収集 335-4400
○集団回収、生ごみ処理機の補助、不法投棄、ごみの出し方調査・指導 335-4437
○粗大ごみの収集 360-0355
○リサイクルプラザの管理・運営、粗大ごみの持込受付 365-0502

市民協働推進本部

- 市民活動支援課 365-3595
○NPO・ボランティア活動の推進 335-4035
○府中NPO・ボランティア活動センター 335-5793
○文化センターの運営・調整 335-4137
○中央文化センター 364-3611
○白糸台文化センター(兼)東部出張所 363-6208
○西府文化センター(兼)西部出張所 364-0811
○武蔵台文化センター 042-576-3231
○新町文化センター 366-7611
○住吉文化センター 366-8611
○是政文化センター 365-6211
○紅葉丘文化センター 365-1188
○押立文化センター 042-488-4966
○四谷文化センター 367-1441
○片町文化センター 368-7001
○スクエア21・女性センター 351-4600
○女性問題相談 351-4602
○姉妹・友好都市との交流 335-4131
○国際交流サロン 335-4401
○市民協働の推進 335-4414

文化スポーツ部

- 文化振興課 365-3593
○市民文化の振興、文化事業の普及 335-4130
○府中の森芸術劇場 335-6211
○ルミエール府中 361-4111
○府中グリーンプラザ 360-3311
○府中グリーンプラザ分館 340-0211
ふるさと文化財課 360-4401
○文化財の保存・活用 335-4473
○ふるさと府中歴史館 335-4393
○武蔵府中熊野神社古墳展示館 368-0320
○郷土の森博物館 368-7921 360-8217
生涯学習スポーツ課 365-3593
○社会教育事業の支援、社会教育関係団体、平和啓発事業 335-4391,4394
○スポーツ大会の実施、スポーツ団体の支援、学校体育施設の開放、健康体操出前指導、スポーツ教室 335-4477,4499
○スポーツ施設の管理・運営 335-4488
○生涯学習センター 336-5700 336-5709
○郷土の森総合体育館 363-8111 360-9856
○朝日体育館 364-3456
○白糸台体育館 363-1004 369-7592
○押立体育館 367-0750 369-7513
○栄町体育館 367-0611 360-9854
○日吉体育館 363-2501
○本宿体育館 366-0831 360-9853
○四谷体育館 368-7455 360-9855
図書館
○中央図書館 362-8647 334-5370
○白糸台図書館 360-3443
○西府図書館 360-8998
○武蔵台図書館 042-576-6390
○新町図書館 360-6336
○住吉図書館 360-5775
○是政図書館 360-2882
○紅葉丘図書館 360-7227
○押立図書館 042-483-4122
○四谷図書館 360-3663
○片町図書館 368-7117
○宮町図書館 364-3613
○生涯学習センター図書館 336-5702 336-5718
府中市美術館 335-7576
○総合受付、展示会案内、教育普及 336-3371

福祉保健部

- 地域福祉推進課 335-7802
○厚生援護、福祉計画の進行管理 335-4161,4182
生活援護課 366-3669
○生活保護医療券の発行 335-4146
○生活保護 335-4040,4105,4141,4343
○生活保護の相談 335-4038
高齢者支援課 335-0090
○高齢者の生きがい事業 335-4011
○住宅改修、おむつの給付など介護の援護、介護保険給付 335-4470
○高齢者福祉施設・高齢者住宅の管理・運営 335-4503
○介護保険の資格管理、保険料の賦課・徴収 335-4021 335-2654
○介護保険の相談・指導 335-4031 335-2654
○介護保険の認定申請受付・調査、認定審査会の運営 335-4309 335-2654
○福祉の総合相談、権利擁護、高齢者虐待相談 335-4496 335-0090
○介護予防事業 335-4117 335-0090
○地域包括支援センターに関すること 335-4106 335-0090
障害者福祉課 368-6126
○障害のある方などの手当・医療 335-4162
○身体・知的障害のある方の支援・相談 335-4962
○精神障害のある方の支援・相談 335-4022
○障害のある方の地域生活支援 335-4545
○障害者自立支援給付 335-4087
健康推進課(保健センター) 334-5535
○施設の管理・運営、犬の登録 368-5311
○健康増進事業、人間ドック助成 368-5338
健康推進課(保健センター分館)
○成人・若年層健診、成人歯科健診、各種がん検診、健康相談・教育事業 368-6511
○乳幼児健康診査、各種母子保健事業、予防接種 368-5333

子ども家庭部

- 子育て支援課 334-0810
○子育てひろば、産前産後家庭サポート 335-4192
○児童手当、子ども医療、ひとり親家庭などの助成 335-4100
○母子・女性相談 335-4204,4240
○子育てや児童虐待などの相談 354-8701,8702
○子ども家庭支援センター「たち」 354-8700
保育支援課 334-0810
○市立保育所の管理・運営 335-4233
○待機児解消・施設整備 335-4490
○保育所の入所 335-4172
○南保育所 363-9714
○北保育所 363-9715
○東保育所 363-9716
○西保育所 362-8301
○中央保育所 363-9713
○北山保育所 042-575-5771
○住吉保育所 366-1426
○朝日保育所 363-9127
○小柳保育所 363-9510
○四谷保育所 368-1589
○八幡保育所 365-7542
○本町保育所 366-6886
○三本木保育所 365-6210
○西府保育所 366-7025
○美好保育所 366-5441
○高倉保育所 330-2005
児童青少年課 365-9983
○学童クラブ、放課後子ども教室「けやきっず」 335-4300
○青少年の指導・健全育成 335-4427
○青少年・子ども相談 360-7041

都市整備部

- 管理課 335-0499
○里道・水路の占用・払下げなどの受付、道路・境界などの証明の受付 335-4794
○道路・水路などの境界確定 335-4430
○道路の占用・掘削の受付、インフラ管理ボランティア制度(道路)の手続き 335-4328
○市道の維持管理、街路樹の管理、街路灯の管理、道路反射鏡の管理、私道の整備 335-4536

計画課 335-0499

- 都市計画の縦覧・相談、国土法の届出、地域まちづくり活動の支援 335-4335
○景観の相談・行為の届出 335-4412
○開発事業指導要綱の手続き、大規模土地取引行為の事前届出、土地利用構想の届出、紛争予防条例 335-4412
土木課 335-0499
○道路工事・築造工事、用排水路維持・補修 335-4349
○道路の計画・基本設計 335-4350
公園緑地課 335-0499
○公園の使用・占用許可、公園・緑地などの維持管理 335-4263
○公園・緑地などの新設・改修工事、インフラ管理ボランティア制度(公園)の手続き 335-4312
○公園・緑地などの計画、生産緑地の手続き 335-4313
○郷土の森公園の維持管理 364-7214
下水道課 335-0125
○下水道使用料、受益者負担金 335-4381
○下水道管理 335-4384
○排水の規制 335-4382
建築指導課 335-0160
○建築確認などの受付 335-4479
○建築物などの定期報告、建築リサイクルの届出、違反建築物の調査・是正指導 335-4476
○建築確認などの審査・検査、長期優良住宅・低炭素建築物の認定 335-4034,4417
○住宅の耐震診断・改修に係る助成金などの受付・交付 335-4173
○狭あい道路拡幅整備事業に係る寄付の受付 335-4327
地区整備課 365-3597
○再開発事業 368-7503
○区画整理事業 368-7592

事業部 03-3768-9116

- 平和島競走場 03-3768-9200

出納課 368-1171

- 予算執行票の審査 335-4415
○公金の収入・支出事務 335-4416

教育部

- 総務課 334-0946
○教育委員会の会議事務・総合調整 335-4424
○市立小・中学校予算の管理・経理、奨学資金の給付・貸付け 335-4428
○市立小・中学校施設の維持管理、八ヶ岳府中山荘の管理・運営 335-4429
○学校耐震化ほか 335-4216
学務保健課 360-9852
○学校保健、セカンドスクール 335-4435
○市立小・中学校の転入(就)学、幼稚園の事務、林間学校、学区区域 335-4436
○小・中学校の就学援助 335-4436
○矢崎幼稚園 365-2654
○みどり幼稚園 365-5835
○小柳幼稚園 365-5709
○市立小学校の給食 365-2655 340-7127
○市立中学校の給食 366-8374 340-7128
○給食費 366-8375
○食物アレルギー 366-8376
指導室 360-9852
○教職員の人事・厚生 335-4450
○学習・生活指導 335-4062
○教育センター 364-4108 334-0947
○就学相談 364-6620
○教育相談(電話・来室) 360-4188
○けやき教室 333-0854

選挙管理委員会事務局 334-2983

- 選挙管理委員会事務 335-4485
○選挙事務 335-4486

農業委員会事務局 360-9370

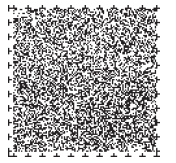
- 農業の振興・改善、農地事務、国有農地の管理ほか 335-4492

監査事務局 335-4174

- 監査・検査・審査事務 335-4497

議会事務局

- 庶務課 364-5415
○議長の秘書、事務局庶務 335-4505
○議会報の編集、調査事務 335-4506
議事課 364-5415
○議会運営、請願・陳情の受付、傍聴の受付、会議録の調製 335-4507



住宅の耐震化を支援します 木造住宅耐震アドバイザー派遣 耐震改修等助成金

大規模な地震の発生への備えとして、自宅の耐震性を確保することが重要です。

市では、市内の木造住宅に耐震アドバイザーを派遣するとともに、木造住宅の耐震診断調査と、この調査に基づく耐震改修・耐震建替え・耐震シエルター設置などの費用の一部を助成しています。

問合せは、建築指導課住宅耐震化推進係(335・4173)へ。

耐震アドバイザー派遣

▽費用 無料

▽内容 耐震アドバイザー(建築士)が訪問して簡易的な耐震診断を行い、必要に応じて一般的な耐震改修工法・改修事例の情報提供や耐震相談などを行う

各種助成制度

耐震診断調査

▽対象 市内に事務所があり、原則として、東京都建築士事務所協会に所属する建築士が行う耐震診断調査

▽助成額 調査費用の3分の2(限度額12万円)

5月14日(水)から6月13日(金) 荒奨学資金貸付金を受付

海外留学

▽対象 日本の高校、短大、大学、高専、特別支援学校の高等部、専修学校を卒業、または在学(専修学校は卒業者のみ)し、平成27年3月までに海外留学する方で、保護者が市内に6か月以上(本人が独立生計の場合は、3年以

▽対象 耐震診断調査で上部構造評点が1.0未満となり、改修の必要があると診断された住宅への耐震シエルターなどの設置で、世帯の状況が次のいずれかに該当する場合

○65歳以上の方のみで構成された世帯

○身体障害者手帳1.2級、愛の手帳1.2度、精神障害者手帳1級をお持ちの方がいる世帯

▽助成額 設置費用の4分の3(限度額30万円)

共通項目

▽対象建築物 昭和56年5月31日以前に建築された市内の一戸建ての木造住宅で、現に所有者本人、または親族が居住している住宅

※いずれの制度も原則として予算の範囲内で助成します。

市との関連を装った耐震診断・改修業者にご注意

電話や自宅への訪問で、市役所から依頼されたなどと偽り、市や国・都と関連があるような紛らわしい営業活動で耐震診断などの勧誘を行う業者がいます。

市などとは一切関係がありませんので、注意してください。

お知らせします 児童扶養手当額の変更

4月分から次のとおり児童扶養手当の手当額が変更になりました。

問合せは、子育て支援課コールセンター(0570・08・8105)へ。

▽手当額

○全部支給 月額41020円

○一部支給 月額9680、41010円

※2.3人目以降の加算額は変更ありません。

ご利用ください 私立幼稚園等入園料補助金

市では、新たに私立幼稚園、または都の認可する幼稚園類似施設に入園する園児の保護者の負担を軽減するため、入園料を補助します。

問合せは、保育支援課認定給付係(335・4172)へ。

▽対象 市に住民票があり、4月以降に私立幼稚園、または都の認可する幼稚園類似施設に入園する園児の保護者

▽補助額 10000円

▽申込み 決められた用紙(市役所5階保育支援課、各私立幼稚園、都の認可する幼稚園類似施設に用意)で、各私立幼稚園、または都の認可する幼稚園類似施設へ

お知らせします 戦傷病者などの妻に対する特別給付金請求受付

▽対象 平成15年4月2日から平成23年4月1日に新たに戦傷病者の妻になった方、ま

高齢者の方に

肺炎球菌任意予防接種

市では、高齢者の肺炎の主な原因となる肺炎球菌の予防接種を、次のとおり行います。

なお、この制度は、8月30日(土)に終了しますので、接種をしたことがない65歳以上の方で、接種を希望される方は、ぜひ、この機会にお申し込みください。

問合せは、保健センター分館成人保健係(368・6511)へ。

- ▽期間 6月2日(月)から8月30日(土)
- ▽時間 市内協力医療機関の診療時間内
- ▽場所 市内協力医療機関
- ▽対象 昭和24年6月2日以前生まれの市民
※過去に市の肺炎球菌予防接種を受けた方は接種できません。
- ▽費用 5000円
※生活保護受給世帯で接種を希望する方は、接種時に無料接種券(市役所6階生活支援課に用意)を持参してください。
- ▽申込み 7月31日(木)まで(当日消印有効)に、はがき(1人1枚)に住所、氏名(ふりがな)、生年月日、電話番号を記入して、保健センター分館「肺炎球菌予防接種」係(〒183-0055府中町1の30)へ
※接種券は毎月末までの申込到着分を翌月の20日頃(7月到着分は8月上旬)に発送します。

早期発見が大切です 肺がん・子宮がん検診

▽日時 6月10日(火)から13日(金)・16日(月)から18日(水) 午前9時~正午

※検診日時指定できません。

▽会場 東京都がん検診センター

▽対象 次のいずれかに該当する昭和50年3月31日以前生まれの市民

○せき・たんが1か月以上続く方

○血たんが半年以内にあった方

○喫煙指数(喫煙年数×1日の本数)が400以上の方

▽定員 500人(抽せん)

▽費用 無料

▽内容 問診、胸部X線撮影、かくたん検査

▽申込み 4月30日(水)まで(当日消印有効)に、往復はがき(1人1枚)に住所、氏名(ふりがな)、生年月日、性別、電話番号、返信用宛名を記入して、保健センター分館「肺がん検診」係(〒183-0055府中町1の30)へ

▽期間 7月1日(火)から9月30日(火)

▽時間 各協力医療機関の診療時間内

▽会場 各協力医療機関

▽対象 平成7年3月31日以前生まれの女性市民

※平成25年度に市の子宮がん検診を受診した方は対象となりません。

※4月1日から平成27年3月31日(火)に23・25・27・29・31・33・35・40歳になる方は、6月に送付する「子宮がん検診受診券」で別に受診してください。

※4月2日から平成27年4月1日(水)に21歳になる方は、6月に送付予定の「子宮けい

がん検診無料クーポン券」で別に受診してください。

▽定員 2000人(抽せん)

▽費用 無料

▽内容 問診、視診、内診、子宮けい部細胞診、子宮体部細胞診(必要な方のみ)

▽申込み 5月31日(土)まで(当日消印有効)に、往復はがき(1人1枚)に住所、氏名(ふりがな)、生年月日、電話番号、返信用宛名を記入して、保健センター分館「子宮がん検診」係(〒183-0055府中町1の30)へ

▽問合せ 保健センター分館成人保健係(368・6511)

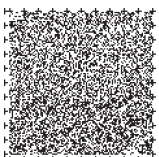
寄付(敬称略)

■福祉基金へ

▽フラ・ハラ ウ・オ・マカナ・アロハ 二万円

■社会福祉協議会へ

▽故 中山孝子 十五万円▽さつき 水道サービス 十万円▽倉林 三郎 一万円▽府中市長野 人会 二万四〇二円▽三方工 房 一万三九七円



お知らせ

戦没者の家族の方へ 国が主催する平成26年度の慰霊巡拝の受付

▽実施予定地域 旧ソ連(アムール州、ハバロフスク地方、沿海地方、カザフスタン共和国)、中国東北地方、硫黄島、南方地域(東部ニューギニア、インド、マリアナ諸島、トラック諸島、フィリピン、マーシャル諸島)
▽対象 当該地域で戦死した方の配偶者、父母、子、兄弟姉妹で、原則80歳以下の都民
▽申込み・問合せ 地域福祉推進課社会福祉係(335・4161)、または都福祉保健局計画課(03・5320・4076)へ

5月の子育てひろば ポップコーン

▽会場・開催日・対象年齢 下の表のとおり
▽時間 午前10時~11時半/ポップコーン・パパは午前10時~正午/園庭開放は午前9時半~11時(南保育所は午前10時~11時半)
▽費用 無料
▽問合せ 保育支援課支援計画係(335・4341)

子育てひろば ポップコーン	0歳	1歳	2・3歳
新町文化	—	12日(月)	26日(月)
郷土の森総合体育館	20日(火)	27日(火)	13日(火)
是政文化	21日(水)	7日・28日(水)	14日(水)
四谷文化	1日・22日(木)	8日・29日(木)	15日(木)
第九・白糸台学童クラブ	毎週金曜日		
ポップコーン・パパ	0~3歳		
南・東・西・中央・住吉保育所	18日(日)		
園庭開放	0~3歳		
東・朝日・三本木保育所	毎週火曜日		
住吉・四谷・本町保育所	毎週水曜日		
北・中央・北山保育所	毎週木曜日		
南・西・小幡・八幡・西府・美好保育所	毎週金曜日		

公共施設予約システムの 休止のお知らせ

4月23日(水)午後10時から24日(木)午前9時は、定期保守点検のため、公共施設予約システムを休止します。この間、インターネット、携帯電話、施設予約入金機、各施設窓口での施設の予約や照会などはできません。問合せは、情報システム課(335・4057)へ。

文化センター 5月の休館日

○各文化 3日(祝)から5日(祝)
○西府・新町・是政文化 19日(月)
▽問合せ 市民活動支援課地域コミュニティ係(335・4137)

体育館5月の休館日

○郷土の森総合体育館 7日(水)・15日(木)・23日(金)
○押立・栄町・四谷体育館 1日(木)・2日(金)・21日(水)・26日(月)
○白糸台・本宿体育館 7日(水)・19日(月)・20日(火)・30日(金)
▽問合せ 郷土の森総合体育館(363・8111)、各地域体育館は生涯学習スポーツ課施設係(335・4488)

ご利用ください 臨時納税窓口

▽日時 4月27日(日)午前9時~午後5時
▽場所 市政情報
▽内容 市税・国民健康保険税・介護保険料・保育料の納付
※軽自動車税と固定資産税・都市計画税は5月に、市(都)民税は6月に、国民健康保険税と介護保険料は7月に、納税(入)通知書を発送する予定です。
▽問合せ 納税課管理係(335・4

448)、高齢者支援課介護保険係(335・4021)、保育支援課認定給付係(335・4172)、当日は市政情報(336・1818)

スポーツ

郷土の森総合体育館 初心者教室参加者募集

■なぎなた
▽日時 5月10日から6月28日の土曜日 午前10時~正午(全8回)
■剣道
▽日時 5月11日から6月29日の日曜日(6月1日を除く) 午前10時半~正午(全7回)

◆ 共通項目 ◆

▽対象 15歳以上の市民(中学生を除く)
▽定員 各先着10人
▽費用 毎回の体育館使用料150円
▽申込み・問合せ 郷土の森総合体育館(363・8111)へ

少年サッカー大会 参加チーム募集

▽日程 6月7日から29日の毎週土・日曜日
▽会場 調布基地跡地暫定少年サッカー場ほか
▽対象 スポーツ傷害保険に加入し、市内で活動している小学生のチーム
▽費用 無料
▽種別 学年別予選リーグ戦(全6部)
※5月21日(水)午後7時から、教育センターで監督会議を行います。
▽申込み 5月9日(金)までに、決められた用紙(府中駅北第2庁舎4階生涯学習スポーツ課に用意)で、生涯学習スポーツ課へ
▽問合せ 生涯学習スポーツ課スポーツ推進係(335・4499)

壮年ソフトボール大会

▽日時 5月25日(日)午前8時/雨天の場合は6月1日(日)
▽会場 是政ソフトボール場
▽対象 40歳以上の市民、市内在勤の方で編成したチーム(監督1人、選手10人以上)
▽費用 無料
※5月15日(木)午後6時半から、市民陸上競技場で監督会議を行います。
▽申込み 5月9日(金)までに、決められた用紙(府中駅北第2庁舎4階生涯学習スポーツ課に用意)で、生涯学習スポーツ課へ
▽問合せ 生涯学習スポーツ課スポーツ推進係(335・4499)

審議会・協議会など

■障害者計画推進協議会

4月23日(水)午前10時 市役所北庁舎3階会議室/傍聴希望の方は前日までに、障害者福祉課へ/問合せは同課生活係(335・4545)へ

■子ども・子育て審議会

4月28日(月)午後2時 市役所北庁舎3階会議室/傍聴希望の方(先着10人)は4月25日(金)までに、子育て支援課へ/問合せは同課推進係(335・4192)へ

■高齢者保健福祉計画・介護保険事業計画推進協議会

4月30日(水)午後3時 市役所北庁舎3階会議室/傍聴希望の方(先着10人)は当日直接会場へ/問合せは高齢者支援課地域支援係(335・4011)へ

■景観審議会

5月2日(金)午後2時 市役所北庁舎3階会議室/傍聴希望の方(先着10人)は前日までに、計画課へ/問合せは同課土地利用担当(335・4412)へ

○掲載内容は、当事者間で責任をお持ちください
○はがきなどでの申込みは、住所・氏名・電話番号などを記入してください

ひろば

■府中市民交響楽団定期演奏会 5月18日(日)午後2時 府中の森芸術劇場/対象は小学生以上の方/費用1500円(前売りは300円引き)/曲目はブラームス…交響曲第1番、モーツァルト…歌劇「魔笛」序曲ほか/出演は今村 能(指揮)/チケットは同劇場、府中グリーンプラザほかで発売、チケットぴあ(0570・02・9999)でも発売/問合せは大橋宅(368・6180)へ

■調布フィルハーモニー管弦楽団定期演奏会府中公演 5月11日(日)午後2時 府中の森芸術劇場/対象は小学生以上の方/無料/曲目はメンデルスゾーン…ヴァイオリン協奏曲、ブラームス…交響曲第2番ほか/出演は佐藤雄一(指揮)、石亀協子(バイオリン)/主催は調布フィルハーモニー管弦楽団/当日直接会場へ/問合せは久保宛(090・7224・5808)へ

■香樹会「日本画展」4月22日(火)から28日(月)午前10時~午後6時(22日は午後1時から、28日は午後4時まで) 府中グリーンプラザ分館/無料/問合せは藤木宅(042・573・3227)へ

■社交ダンス講習会 5月1日・8日・22日・29日(木)午後零時45分~

3時(全4回) 郷土の森総合体育館/費用2000円/内容は①カップル・②初心者ダンス講習/講師は①堀みつ子氏・②大野あつ子氏(日本舞踏教師協会教師)/主催はメープル/体育館履き持参/申込み・問合せは前原宛(090・3080・5281)へ

■わんぱく相撲府中場所 5月18日(日)午前8時半~午後4時 日吉体育館/対象は小学生で市民、市内在学の方/無料/主催はむさし府中青年会議所/申込みは5月7日(水)まで(当日消印有効)に、決められた用紙(むさし府中青年会議所に用意)で同会議所事務局(〒183-0006緑町3の5の2)へ/問合せも同事務局(362・1090)へ

■おはなしとあそび!ひろば 5月26日、6月23日、7月28日(月)午前10時~11時半(全3回) スクエア21・女性/対象は0~3歳児と保護者/先着10組20人/費用300円(材料費)/内容は親子でわらべ歌の触れ合い遊び、絵本の読み聞かせ、工作ほか/主催はおはなし夢くらぶ/申込み・問合せは須山宅(360・1272)へ

■ワイルドに遊ぼう・デイキャンプ~ボーイスカウト・ガールスカウトの活動を楽しみ体験しよう 4月27日(日)午前10時~午後2時 府中公園/雨天中止/費用50円(保険料)/内容は丸太・ロープで作った橋

渡り、テント建て、ロープ結び、ゲームほか/主催は府中ボーイスカウト・ガールスカウト/当日直接会場へ/問合せは飯原宅(366・5066)へ

■日常英会話・無料体験講座 4月25日、5月23日・30日(金)午後7時~9時 中央文化/各日先着5人/講師は半沢好利子氏(元東京外語専門学校専任講師)/主催はFriday English/申込みは電話で長谷部宅へ/問合せも同宅(363・0699)へ、午前10時以降に

■「日中交流学習会」会員募集 活動は第1~3土曜日の午後6時~8時 多摩交流/費用月額3000円/内容は初級中国語会話/講師は朱海燕氏(学術博士)/申込み・問合せは田岡宅(369・5171)へ

■「スポーツ吹き矢友の会」会員募集 活動は毎月第1~4土曜日の午後1時~4時 是政文化/費用月額500円/内容は吹き矢の練習/申込み・問合せは篠塚宛(070・1252・5822)へ

■「陶芸サークルこすもす」会員募集 活動は毎月第1~4月曜日の午前10時~正午 是政文化/費用入会金3000円、月額2000円/内容は陶器制作/申込み・問合せは川名宅(302・7527)へ

■「サークルリボン」会員募集 活動は月曜日の午前10時~正午(月3回) 中央文化ほか/費用入会金1000円、月額2000円/内容は健康増進のためのヨガ体操/講師は田口留理子氏(ヨガ・エアロビクスインス

トラクター)/申込み・問合せは久保宅(334・6482)へ

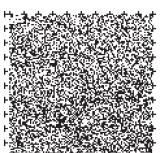
■「府中中央俳句会」会員募集 活動は毎月第4土曜日の午前10時~正午 中央文化/費用月額1000円/内容は句会・吟行/申込み・問合せは小塚宅(324・6830)へ

■「ヨガフレッシュ」会員募集 活動は第2・4火曜日の午前10時~11時半 押立体育館ほか/対象は成人女性/費用入会金1000円、月額2000円/内容はヨガ、軽い筋力トレーニング/講師は大室明美氏(ヨガインストラクター)/申込み・問合せは小林宛(080・2020・8451)へ

官公庁から

■郷土の森博物館臨時職員募集 勤務は土・日曜日、祝日を含む週3日程度で午前8時45分~午後5時のうち実働7時間以内/対象は18~59歳の方(高校生不可)/内容は販売・受付・案内業務ほか/申込みは4月22日(火)から29日(祝)の午前9時~午後4時に、履歴書を持って同館へ/問合せも同館(368・7921)へ

■国民年金保険料3月分の納期限及び口座振替日 4月30日(水)/納付場所は郵便局、金融機関、またはコンビニエンスストア/問合せは府中年金事務所(361・1011)へ



市からの情報かわら版

○各事業の申込み(先着順)で、時間の記載のないものは、午前8時半から受け付けます

募集

わが街自慢写真コンクール 作品募集

市内の好きな場所や心に残る風景など、市を自慢する写真を募集します。

▽対象 写真撮影を職業としていない方

▽作品の規格 平成25年1月1日以降に市内で撮影した、カラープリント六ツ切判(ワイド六ツ切判を含む)、またはA4判で、未発表の作品/1人5点まで

▽申込み 平成27年3月13日(金)まで(必着)に、作品の裏に決められた用紙(市役所4階経済観光課、観光情報誌、市政情報誌、各文化誌ほかに用意)を貼って、〒183-8703生活環境部経済観光課へ/持参可/結果は平成27

年4月に通知

※用紙は、府中観光協会のホームページ(<http://www.kankou-fuchu.com/>)からダウンロードできます。

※優秀者には、賞金と賞品を差しあげます。また、応募作品は、後日作品展で展示します。

※作品の使用権は府中観光協会に帰属し、応募作品は返却しません。

▽問合せ 経済観光課観光係(335・4095)、または観光情報誌(302・2000)

講座・催し

身近な自然環境で学ぶ「田んぼの学校」

▽日時 5月25日、7月6日、9月

28日、10月12日(日)午前9時~正午、11月16日(日)午前9時~午後2時(全5回)

▽場所 東京農工大学本町農場(本町3の7)ほか

▽対象 小学生以上の方/小学3年生以下は保護者同伴

▽定員 40人(抽せん)

▽費用 1000円(材料費)

▽内容 田植え、生き物観察、稲刈り、脱穀、収穫祭ほか

▽申込み 5月9日(金)まで(必着)に、往復はがきに住所、氏名(ふりがな)、年齢(学校名・学年)、電話番号、返信用宛名を記入して、府中かんきょう市民の会・五十嵐四郎宛(〒183-0035四谷1の44の3)へ

▽問合せ 環境政策課環境改善係(335・4196)

環境保全活動センター事業 府中かんきょう塾

▽日時・内容 右の表のとおり

▽会場 府中駅北第2庁舎3階会議室ほか

▽対象 市民、市内在勤・在学の方

▽定員 30人(抽せん)

▽費用 無料

▽申込み 5月2日(金)まで(必着)に、はがき、またはFAX(361・0078)に、住所、氏名(ふりがな)、年齢、性別、電話番号を記入して、環境保全活動センター「かんきょう塾」係(〒183-0056寿町1の5)へ

▽問合せ 環境政策課環境改善係(335・4196)

回	日時	内容
1	5月17日(土) 午後1時~5時	開講式、環境基本計画について学ぶ、講演「子どもたちと環境について」
2	6月14日(土) 午後1時~5時	講演「地球温暖化と適応策について」、エコロールプレイについて学ぶ
3	7月12日(土) 午後1時~5時	講演「大気汚染と私たちの生活」、東京農工大学キャンパス探索
4	9月11日(木) 午前9時~午後5時	かわさきエコ暮らし未来館へのバス見学会
5	11月1日(土) 午後1時~5時	講演「環境破壊と私たち」に託されていること
6	12月13日(土) 午後1時~4時	修了式、活動成果の発表



市制施行60周年記念競走&府中ウィーク@東京競馬場の開催

府中市は、4月1日、市制施行60周年を迎えました。そして、今秋、日本中央競馬会も創立60周年を迎えます。

これを記念して、東京競馬場で市制施行60周年記念競走と府中市の魅力をもっと味わえるイベント「府中ウィーク@東京競馬場」を開催します。

日頃、競馬場に出掛けることがない市民の皆さんも、この機会に、ぜひ、お越しください。

問合せは、政策課市制施行60周年記念事業担当(335・4096)へ。

▽日時 4月26日(土)・27日(日)午前9時~午後5時

▽場所 東京競馬場

▽内容

- 市制施行60周年記念競走(27日)
- 府中囃子の披露(26日)
- 府中観光協会推奨品の販売と市内観光資源のPR
- 市内企業・団体ブースの出展
- 先着3600人(60歳以上の方のみ)に来場記念品プレゼント(27日)
- 府中市を本拠地とするラグビー選手(サントリーサンゴリアス・東芝ブ

レイブルーパス)によるトークショー(27日)

- ミス府中による1日場長(27日)
- 市制施行60周年・日本中央競馬会60周年を記念したプレゼント抽せん会(27日)
- 府中市の60年の歩みをたどる展示
- 東京競馬場から発掘された弥生時代の土器などの展示

※イベントの内容は当日の天候、出演者の都合、その他の理由により、変更・中止となる場合があります。



市制施行60周年記念協賛事業 市制施行60周年記念 オリジナルフレーム切手の販売

市制施行60周年を記念して、日本郵便より市制施行60周年オリジナルフレーム切手が販売されます。切手には、厳選された府中の美しい風景がデザインされています。ぜひ、お買い求めください。

問合せは、政策課市制施行60周年記念事業担当(335・4096)へ。

▽販売数 1000部

▽価格 1230円(税込み、82円切手10枚セット)

▽販売開始日 4月25日(金)

▽販売場所 市内各郵便局

※4月26日(土)・27日(日)開催の「府中ウィーク@東京競馬場」でも販売します。



▲このほかにも、9点の風景がデザインされています

姉妹都市長野県佐久穂町だより

かわいらしい山野草を見つけに来ませんか

佐久穂町産業振興課



北八ヶ岳の東麓に広がる自然豊かな八千穂高原には、約200ヘクタールの敷地に50万本のシラカバ林が広がり、その群生は日本一美しいといわれています。ヤマツツジ、トウゴクミツバツツジ、レンゲツツジの群生地としても有名で、シラカバとのコントラストが美しく高原を華やかに彩ります。そしてシラカ



バやミズナラ、カラマツが一斉に緑濃くなる頃、クリンソウやベニバナイチャクソウなど、約200種のかれんな山野草が季節の移り変わりに合わせて高原のあらゆるところに咲きそろう。りんとしたたたずまいで優美に咲き誇るツツジとは正反対に、山野草の花や葉などは繊細で控えめながら、その姿は、見る人の心を和ませてくれます。自然園や花木園の遊歩道を歩けば、「はじめまして」や「また会えたね」と思わず声を掛け

佐久穂町バスハイク

▽日程 6月5日(木)・6日(金)1泊2日

▽集合時間・場所 午前8時15分に観光情報誌

▽対象 平成11年4月1日以前生まれの市民

▽定員 40人(抽せん)

▽費用 13000円(宿泊費、食時代、保険料ほか)

▽内容 白駒池ハイキング、姉妹都市長野県佐久穂町の見学ほか

▽宿泊 市民保養所「やちほ」

▽主催 府中友好都市交流協会

▽申込み 5月8日(木)まで(必着)に、往復はがきに参加希望者(2人まで)の住所、氏名(ふりがな)、年齢、電話番号、返信用宛名を記入して、府中友好都市交流協会事務局「バスハイク」係(〒183-8703市民協働推進本部市民活動支援課内)へ

▽問合せ 府中友好都市交流協会事務局(335・4131=市民活動支援課内)

たくなるほど、かわいらしい山野草たちと出会うことができます。これらの様々な山野草は6月初旬頃から夏にかけて見頃を迎えます。訪れる

たびに魅力広がる佐久穂町へ、ぜひ、お出掛けください。問合せは、市民活動支援課都市交流担当(335・4131)へ。

介護予防推進センター

〒183-0033 分梅町1の31
☎330・2010

いきいきハウス1泊体験「はじめよう!パソコン〜ハガキ編」

5月8日(木)・9日(金) / 内容はパソコンで脳を活性化

いきいきハウス1泊体験「カラダとココロよろこぶ介護予防」

5月13日(火)・14日(水) / 内容は手足のケア・リラクゼーションストレッチほか

◆ 上記2記事の共通項目 ◆

対象は介護保険の認定を受けていない65歳以上の市民 / 先着6人 / 費用3300円(食費含む) / 申込みは4月22日(火)から電話で当館へ

自宅で気軽に学べる通信型介護予防教室「健口お届け便」

6月10日(火)から9月6日(土) / 対象は介護保険の認定を受けていない65歳以上の市民 / 定員30人(抽せん) / 費用500円 / 内容は口くう機能維持向上のテキストを使った自宅学習、当館での実

習(3回) / 申込みは4月22日(火)から5月10日(土)に、電話で当館へ

心身障害者福祉センター「きずな」

〒183-0026 南町5の38
☎360・1312 / FAX 368・6127

■当事者相談

①5月8日(木)・②12日(月)午後1時~4時半 / 対象は①視覚・②肢体障害のある方と家族 / 無料 / 申込みは当館へ

■装具・福祉機器・住宅改善相談会

5月12日(月)・15日(木)午後1時~4時 / 無料 / 内容は理学療法士・作業療法士による相談 / 申込みは当館へ

ふれあい会館

〒183-0056 寿町3の2
・社会福祉協議会 ☎334・3040
・権利擁護 ☎ふちゅう 360・3900

■有償ボランティア(協力会員)基礎研修

5月13日(火)午後1時~3時半
6階会議室 / 対象は市民 / 内容は

事業説明、家事・介護サービスの基礎研修 / 申込み・問合せは社会福祉協議会へ

■市民後見人入門講習・地域福祉権利擁護事業生活支援員養成講習

6月2日(月)から7月11日(金)(全8回) 6階会議室ほか / 対象は全回出席でき、講習修了後に生活支援員として活動できる市民 / 定員10人 / 無料 / 内容は地域福祉権利擁護事業生活支援員の役割と業務ほか / 5月12日(月)に説明会を実施 / 申込みは説明会終了後から5月16日(金)午後4時に、権利擁護 ☎ふちゅうへ / 申込み時に書類審査と面接を実施 / 問合せは同館へ

市民保養所「やちほ」

〒384-0704 長野県南佐久郡佐久穂町大字八郡2049の150
☎0120・210446

■信州川上郷山菜まつりと八千穂高原お花見バスツアー

5月25日(日)・26日(月) / 1泊2日 / 集合は午前6時50分に大國魂神社大鳥居下 / 定員13組26人 / 費

用大人20000円、子ども16500円(食費3食分、宿泊費、交通費、保険料ほか、市外の方は2000円が別に必要) / 内容は黒澤酒造工場見学、八千穂自然園ほか / 申込みは4月28日(月)までに、電話で当館へ

府中の森芸術劇場5月の休館日

12日(月)・20日(火)・26日(月)・27日(火) / 問合せは当劇場(335・6211)へ

ルミエール府中5月の休館日

7日(水)・19日(月)・20日(火) / 問合せは中央図書館(362・8647)、市民会館(361・4111)へ

ふるさと府中歴史館5月の休館日

3日(祝)から5日(祝)・7日(水)・12日・19日・26日(月) / 3日から5日は1階国府資料展示室、3階くらやみ祭展のみ開室 / 問合せは当館(335・4393)へ

スクエア21・女性 ☎ 5月の休館日

6日(火)・24日(土) / 問合せは同館(351・4600)へ

5月12日(月)は 民生・児童委員の日

民生・児童委員は、厚生労働大臣から委嘱を受けた都の非常勤特別職で、地域の中で相談や支援を行う福祉ボランティアです。

民生委員は児童委員を兼ねており、児童問題を専門に担当する主任児童委員12人を含む173人の民生・児童委員が、高齢者や体の不自由な方、生活に不安のある方、ひとり親家庭など、いろいろな悩みを持っている方々の相談相手となり、必要な福祉サービスが利用できるように、行政などのパイプ役として活動をしています。

また、社会福祉委員も兼ねていて、「高齢者見守りネットワーク」をはじめとする、市や社会福祉協議会が行う福祉事業にも協力しています。

相談内容や個人の秘密は堅く守られますので、毎日の暮らしの中で福祉についてお困りのことがありましたら、地域の民生・児童委員にご相談ください。

問合せは、地域福祉推進課社会福祉係(335・4161)へ。



こんな活動をしています

民生・児童委員の具体的な活動

- 依頼を受けての、ひとり暮らしや寝たきりの高齢者の方々への声掛け・安否確認などの見守り
- 個々に応じた福祉サービスの情報提供や関係行政機関への連絡
- 支援を必要とする子どもや子育て家庭に対する情報提供、そのほかの支援や助言
- 地域の関係機関・団体、社会福祉施設などの福祉関係者との連携や協力
- 子どもの健やかな育成のための地域活動の推進や住民の地域活動への参加促進



高齢者のひとり暮らしで、日常生活に不安

こんなときは ご相談ください



子育てに自信がなく、誰かに相談したい



子どもがいじめられ不登校に



近所の子どもが虐待されているかもしれない



体が不自由なので、何かあったときが心配

行政と地域の架け橋として



北島章雄さん(本町在住)
民生・児童委員(本町1丁目地区担当)

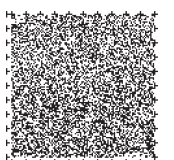
民生・児童委員は、地域社会と専門機関をつなぐパイプ役です。そのため、普段から様々な行政の窓口や社会福祉協議会、地域包括支援センターなどと連携し、福祉サービスへつなぐためのネットワークづくりを心掛けています。地域住民のつながりが希薄化してきている今こそ、地域から孤立している人を支援することが求められます。誰もが安全で安心して暮らせるまちづくりのために、微力ながら地域福祉の担い手として尽力していきたいと思っております。

人とのつながりを大切に



田野倉晴美さん(天神町在住)
民生・児童委員(天神町2丁目地区担当)

地域や家族のあり方が大きく変化して、地域社会とつながらない方が増えてきたように思います。ささやかですが、日頃の挨拶や声掛け、見守りを通じて、出会いのきっかけをつくり、地域の方々との信頼関係を築きながら、お互いに顔の見える関係を作っていきたいと考えています。これからも地域住民の一員として、地域を支えるお手伝いをさせていただければありがたいです。



市の施設☆講座・催し情報

○各事業の申込み(先着順)で、時間の記載のないものは、午前9時から受け付けます

生涯学習センター

〒183-0001 浅間町1の7
☎050・3491・9849

■太宰 治の生涯と自伝的小説

6月8日・15日・22日(日)午後2時~4時(全3回) 講堂/対象は平成11年4月1日以前生まれの市民/先着290人/費用1500円/内容は「富嶽百景」「斜陽」「人間失格」の解説と死の真相に迫る/講師は松本侑子氏(作家)/申込みは電話で当館へ

■石川啄木を知る~空に吸はれし十五の心

6月4日から7月2日の毎週水曜日 午後2時~4時(全5回) 講堂/対象は平成11年4月1日以前生まれの市民/先着290人/費用2500円/内容は石川啄木の短歌の解説/講師は三枝昂之氏(歌人)/申込みは電話で当館へ

■陶芸教室

5月21日から6月13日の毎週水・金曜日 午前10時~正午(全8回) 工房/対象は平成11年4月1日以前生まれの市民で、初心者の方/先着20人/費用4500円/内容は陶芸の基礎知識と技術を学び、成形・素焼き・ゆう葉掛け・本焼きを体験/講師は高木信之氏(陶芸家)/申込みは電話で当館へ

■映像による教養講座

5月13日・20日・27日(火)午前9時50分~正午 語学室/対象は平成11年4月1日以前生まれの市民/各日先着30人/無料/内容は温熱環境とスポーツ、レクリエーション活動と健康ほか/当日直接会場へ

生涯学習センター5月の休館日

7日(水)/当館図書館は21日(水)・22日(木)も休館

郷土の森博物館

〒183-0026 南町6の32
☎368・7921
入場料 200円(中学生以下100円)

■森のお話会~紙芝居

4月26日(土)午後2時45分 旧郵便局取扱所脇/対象は5歳以上の方/内容は「おくびょうなうさぎ」「金のおの銀のおの」ほか/語りは十べえお話の会

■はたおり教室~中級編

5月3日(祝)午前10時~午後3時 ふるさと体験館/先着5人/費用1000円/内容はコースター/小学3年生以下は保護者同伴/申込みは4月22日(火)から電話で当館へ

■竹とんぼ教室

5月4日(祝)午後1時~3時 ふるさと体験館/先着10人/小学4年生以下は保護者同伴/申込みは4月22日(火)から電話で当館へ

■刺子教室

5月5日(祝)午前10時~午後3時 ふるさと体験館/①初級・中級各先

着10人、③上級先着5人/費用①500円、②800円、③1200円/内容は①ティッシュケース、②巾着袋、またはランチョンマット、③手提げ袋/小学3年生以下は保護者同伴/申込みは4月22日(火)から電話で当館へ

郷土の森博物館5月の休館日

7日(水)・12日・19日(月)・20日(火)・26日(月)

府中市美術館

〒183-0001 浅間町1の3
☎336・3371

■公開制作「みんなの本棚を作ろう！」

4月27日(日)・30日(水)、5月4日・5日(祝)・21日(水)・25日、6月8日(日)午後1時~5時 公開制作室/無料/内容は資料の展示やトークを通して自由な本作りを行い、公開制作室内に本棚を作る

■ワークショップ「今日1日の本をつくろう」

4月27日(日)、5月21日(水)午後1時半~4時(受付は3時まで) 公開制作室ほか/対象は3歳以上の方/費用300円/内容は美術館周辺で集めたものを納める本を作る/講師は谷田 幸氏(グラフィックデザイナー)/未就学児は保護者同伴/当日直接会場へ

■ワークショップ「1枚の紙からの本づくり」

4月30日(水)、5月4日(祝)午後1時・2時半 公開制作室/対象は小学生以上の方/各回先着12人/費用300円/内容は1枚の大きな紙を折ってとじ、オリジナルの本を作る/当日直接会場へ

■イベント「まるごと一冊、解体ショー」

5月5日(祝)・25日(日)午後1時・3時 公開制作室/無料/内容は特製の本を解体しながら、本の仕組みを解説する/当日直接会場へ

■トークプログラム「日本近代美術を知る」プレ交流会

4月26日(土)午後2時~3時 創作室/無料/内容は年間を通したプログラムとテーマについてのガイダンス/講師は当館学芸員/当日直接会場へ



■オープンプログラム「マイ拓鯉のぼり」

5月3日(祝)から6日(火)午後1

時~4時(受付は3時15分まで) 創作室/費用100円(材料費)/内容は大きな紙に自分の体の形を写し取って切り取り、飾り付けをして鯉のぼりを作る/講師は松井陽子氏(画家)ほか/未就学児は保護者同伴/当日直接会場へ

■スペシャルプログラム「涼風一陣! 黒うちわづくり」

5月3日(祝)から6日(火)午後1時~4時(受付は3時15分まで) 創作室/費用300円(材料費)/内容は和紙のうちわを墨で塗り、日本画用の絵の具で好きな絵柄を描く/講師は横須賀ヨシユキ氏(デザイナー)/未就学児は保護者同伴/当日直接会場へ



▲好きな絵をかたどったうちわを作ろう

■市民ギャラリー「アートスタジオ展~あそび、まなび、つながる。」

4月29日(祝)から5月6日(火)午前10時~午後5時 市民ギャラリー/無料/内容は美術館アートスタジオで制作した参加者・講師作品の展示

府中市美術館5月の休館日

7日(水)から13日(火)・26日(月)

府中グリーンプラザ

〒183-0055 府中町1の1
☎360・3311

■赤ちゃんマッサージ教室

6月の毎週金曜日 午後1時10分~2時10分・2時40分~3時40分(各全4回) 託児室/対象は市民、市内在勤・在学の方で、教室開始時に生後6か月以下の乳児と母親/定員各10組/費用3400円(保険料・オイル代)/内容はオイルを使った

ベビーマッサージの実践/講師は草間裕子氏(国際インファントマッサージ協会認定インストラクター)/セサミオイルを使用するため、ゴマアレルギーの方は事前にご相談ください/申込みは5月2日(金)まで(必着)に、往復はがき(1組1枚)に希望時間、住所、親子の氏名(ふりがな)、乳児の生年月日・月齢、電話番号、返信用宛名を記入して、当館「赤ちゃんマッサージ教室」係へ/申込み多数の場合は初めての方を優先して抽せん

府中グリーンプラザ5月の休館日

7日(水)

子ども家庭支援センター「たっち」

〒183-0023 宮町1の50
☎354・8700

■ファミリー・サポート・センター提供会員を募集

対象は市民、市内在勤の方で、育児に関心があり、子育ての援助活動をしたい方/活動場所は原則として提供会員の自宅/内容は依頼会員の育児のサポート(有償1時間700円・900円)/登録を希望する方は、5月16日(金)・19日(月)・21日(水)・26日(月)午前10時~午後零時半(全4回、無料)に実施する子どもの心の発達や乳幼児の病気と事故予防などについて学ぶ講習会を受講してください/申込み・問合せは同センター事務局(367・8882)へ

■リフレッシュ保育7月分利用受付

対象は1歳~就学前の幼児の保護者で利用登録をしている方/1時間ごとに先着8人/費用(1時間)市民1人目800円・2人目400円・3人目以降200円、市内に2親等以内の親族がいる市外の方1人目1000円・2人目500円・3人目以降300円/内容は午前10時~午後5時で継続して4時間を限度に月8日まで一時預かり/申込みは5月1日(木)から利用日の2日前までに、決められた用紙(当館総合受付に用意)で当館総合受付へ/2日(金)以降は電話での予約可

子ども家庭支援センター「たっち」5月の休館日

12日(月)

浅間山へ行こう!

■キスゲフェスティバル

▽日時 5月3日・4日(祝)・10日(土)・11日(日)午前10時~午後4時/雨天中止

▽内容 浅間山に咲く花や野鳥の写真の展示、葉っぱプリント、希望者への園内案内

▽主催 浅間山を考える会

■植物観察会

▽日時 5月10日(土)午前10時/雨天の場合は11日(日)

▽内容 浅間山公園のムサシノキスゲ、キンラン、ギンランなど春の山野草を観賞

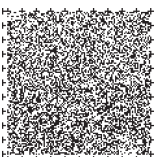
▽講師 新井孝次朗氏(樹木医)



▽申込み 当日直接会場へ ※軽装、運動靴でお越しください。

◆ 共通項目 ◆

▽会場 浅間山山頂あずまや周辺
▽問合せ 環境政策課自然保護係(335・4315)、または浅間山自然保護会・山田宅(306・7893)



5月の予防と相談

- 会場の記載のないものは、保健センターで行います
- 予防と相談は無料です
- 各事業の申込みは、それぞれの申込み日の午前8時半から受け付けます/申込み日の記載のないものは、当日直接会場へ
- このコーナーは、毎月21日号に掲載します

母子保健教室・相談

申込み・問合せは、母子保健係(368・5333)へ

■はじめてのパパママ学級(3回コース) / 申込み…4月22日(火)から

6月6日(金)・14日(土)・20日(金)午後1時半～4時/対象は受講時妊娠16～36週の初産の妊婦/定員24人/内容は妊娠中の健康管理、赤ちゃんとの生活、先輩ママとの交流ほか/14日は配偶者の参加可(お産の経過、ストレッチ、もく浴体験ほか)

■はじめてのパパママ学級(半日コース) / 申込み…4月22日(火)から

6月14日(土)午前9時～11時半/対象は受講時妊娠16～36週の初産の妊婦と配偶者/定員24組/内容はお産の経過、ストレッチ、もく浴体験ほか

■母子保健相談

①5月12日・19日・26日(月)・28日(水)午後1時15分～2時・②14日(水)午後1時半～4時/定員①各日2人・②8人/内容は助産師による妊娠・出産・母乳育児・乳房の相談(相談は電話予約)

■子育て相談室

受付は月曜から金曜日 午前9時～午後5時 保健分館/内容は保健師・看護師・栄養士・歯科衛生士による電話・面接相談(面接相談は原則として電話予約)

■離乳食教室ステップ1 / 申込み…4月24日(木)から

5月30日(金)午前10時半～11時半、午後1時半～2時半/対象は平成25年11月～平成26年1月生まれで第1子の保護者/定員各25人/内容は離乳食の開始について、調理実演、試食、懇談

■離乳食教室ステップ2 / 申込み…4月24日(木)から

5月21日(水)午後1時半～3時/対象は平成25年9～11生まれで第1子の保護者/定員25人/内容は1回食から2回食への移行について、調理実演、試食、懇談

■離乳食教室ステップ3 / 申込み…4月23日(水)から

5月16日(金)午後1時半～3時/対象は平成25年6～9生まれで第1子の保護者/定員25人/内容は2回食から3回食への移行について、調理実演、試食、懇談

■離乳食教室ステップ4 / 申込み…4月23日(水)から

5月9日(金)午後1時半～3時/対象は平成24年11月～平成25年6月生まれで第1子の保護者/定員25人/内容は離乳食から幼児食への移行について、調理実演、試食、懇談

■親と子の歯みがき教室 申込み…4月23日(水)から

5月13日(火)午前10時～11時/対象は歯が生えている乳児と保護者/定員25組/内容は歯科医師、歯科衛生士による講話、ガーゼ磨き

健康診査

問合せは、母子保健係(368・5333)へ

■3・4か月児健康診査と産婦健康診査

5月15日・22日・29日(木)/受付は午後1時15分～2時/対象は平成26年1月生まれの乳児と母親

■1歳6か月児健康診査

5月12日・19日・26日(月)・28日(水)/受付は午後1時15分～2時/対象は平成24年10月生まれの幼児

■3歳児健康診査

5月13日・20日・27日(火)/受付は午後1時15分～2時/対象は平成23年4月生まれの幼児

■妊婦歯科健康診査

5月22日、6月19日(木)午後1時半/対象は受診時妊娠16～27週の妊婦/定員各日20人/内容は歯科健康診査、歯磨き指導/母子健康手帳、受診票持参/市内協力歯科医院でも受診可

■はじめての歯科健診 申込み…4月24日(木)か

ら 5月16日(金)午前10時・11時、午後1時15分・2時15分/対象は平成25年4・5月生まれの幼児/内容は歯科健康診査、歯磨き指導/申込みは予防歯科指導担当(368・5322)へ

■2歳・2歳6か月・4歳・5歳児幼児歯科健診

①5月8日・②29日(木)午前9時半～11時15分、午後1時15分～3時・③21日(水)午後1時15分～3時/対象は①平成24年4月生まれの幼児、②平成23年10月生まれの幼児、③平成21・22年4月生まれの幼児/内容は歯科健康診査、歯磨き指導/申込みは予防歯科指導担当(368・5322)へ

成人保健講座・相談

申込み・問合せは、成人保健係(368・6511)へ

■ヘルスチェック「あなたの内臓脂肪はどのくらい?」 申込み…4月21日(月)から

①5月15日(木)午前9時～10時10分・②17日(土)午前8時50分～10時 保健分館/対象は64歳以下の市民/定員①10人・②8人/内容は体成分分析器による内臓脂肪測定、生活習慣記録機の貸出し/体に人工物が入っている方・妊婦は測定不可

■歯と口の健康相談 申込み…4月21日(月)から

5月15日(木)午後1時15分～3時 保健分館/定員10人/内容は歯科医師による歯と口に関する相談、歯科衛生士による口くうケア

■健康講座「もしかして、うつ病?」 申込み…4月21日(月)から

5月15日(木)午後1時半～3時 保健分館/先着40人/無料/内容はうつ病の症状・治療、うつ病の人への対応方法、自殺対策など/講師は乾真人氏(府中市医師会会員)

■リフレッシュセミナー「骨盤調整とヨガ」

5月28日(水)午前10時～11時半 保健分館/対象は64歳以下の市民/定員25人(抽せん)/内容は骨盤調整、ヨガ、健康増進室の紹介/講師は沼沢みずほ氏(ヨガインストラクター)/動きやすい服装、飲み物持参/申込みは5月1日(木)まで(当日消印有効)に、往復はがきに住所、氏名(ふりがな)、年齢、性別、電話番号、返信用宛名を記入して、保健分館「リフレッシュセミナー5月28日」係(〒183-0055府中町1の30)へ

1・2・3 市民

特集 NPO・ボランティア団体

アートの力で心にゆとりを
みんなのアトリエ

みんなのアトリエは、平成25年1月に設立し、塗り絵や工作を中心としたアートセラピーのワークショップを開催しています。

「皆さんは大人になってから、筆やクレヨンを使ったことはありますか?絵を自由に描く子どもたちは、色の力を借りて気持ちをオープンにしています。色を使うことは、誰にも迷惑を掛けずに、自分の気持ちを発散できる有効な方法のひとつです」と代表の川上むつみさん。

設立当初はどんなことをするのか不思議がられて、ワークショップの参加者が集まらないこともあった一方で、参加者からは「忘れていた感情や記憶を思い出した」と驚かれたり、「自分を見つめ直して癒された」という感想もありました。

絵や工作に没頭することは、ストレスを発散するだけでなく、自分の心の状態に気付かされることもあります。当会では、アートを通してあらゆる人を笑顔でいっぱいにするを目標としています。

昨年は、親子でそれぞれプレゼントを作り、交換するワークショップを開催しました。子どもたちは自由に作ってよいと聞いて興奮し、やる気を出して工作に打ち込み、大人たちは、作るこ

とに夢中になりすぎて時間を延長するほどでした。子どもの作品を見ると、親が辛いときには、子どもは深い色を、親が楽しいときには子どもも楽しい色を使うことがあります。これらの活動を通じて、親子の気持ちのつながりも実感しています。

「子どもが笑顔になるには、まず周りの大人が笑顔で生活を送ることがとても大切です。自分の気持ちとうまく付き合いながら、楽しい毎を送りたいものです。だから、今は大人向けのワークショップにも力を入れています。活動を通して少しでもそのお手伝いができればうれしいですね」と川上さんは話します。

▽みんなのアトリエ(080・1050・1733)



▲笑顔になれるワークショップです

ふるさと府中歴史・文化遺産めぐり

多摩川観音霊場ご開帳と高安寺観音堂の七観音

4月中は、多摩川観音霊場のご開帳が行われています。市指定有形文化財である高安寺観音堂も、その札所の一つです。

問合せは、ふるさと文化財課郷土資料担当(335・4393)へ。

観音霊場とは、観音菩薩を祭る寺々のことをいい、西国・坂東・秩父の霊場などの巡礼が有名ですが、これに倣って作られた地方霊場も数多くあります。旅が困難だった時代、身近な場所でご利益にあずかりたいという庶民の願いから生まれたものです。

多摩川観音霊場は、多摩川中流域に点在する33の観音堂や寺院によって、昭和8年に設立されました。それ



▲高安寺観音堂

ぞれの堂や寺院を札所といい、市内では、安養寺(本町)、観音院(白糸台)、法音寺(住吉町)、高安寺(片町)が札所となっています。

市内の札所のなかでも、高安寺観音堂の観音像は、「七観音」として有名です。観音菩薩は、十一面観音、千手観音など様々な姿で表現されますが、高安寺観音堂には、江戸時代に作られた姿の違う観音像7体が並んでいます。他に例の少ない貴重な文化遺産です。

これらの普段、直接拝むことのできない仏像を一定期間だけ公開するお祭りを、ご開帳といいます。多くの観音霊場では、12年に一度、うま年の春に行われます。場所によっては、檀家から茶や菓子の接待があったり、境内に飾り物を作ったりします。地元の人々によって支えられた、春を彩る華やかな民俗行事です。

