

1) ヤブミョウガ



2) オカトラノオ



3) ツユクサ



4) オニノゲシ



5) タツナミソウ



6) オオバコ



7) マサキ



8) ヤブラン



9) シロヤマブキ



10) ムラサキシキブ



11) ノブドウ



13) ヤマコウバシ



15) ハキダメギク



17) オニドコロ



18) サネカズラ



19) ヤブカラシ ブドウ科



20) ナガバハエドクソウ



20) ナガバハエドクソウ



ハエドクソウ  
上唇の両肩が張り出し  
ている  
茎の上部まで葉が付く

21) ナワシロイチゴ





22) ニシキギ



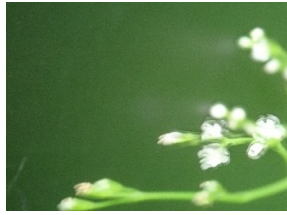
23) ヘクソカズラ



36) コヤブタバコ



26) ミツバ



54) ヒヨドリジョウゴ



40) ヤマユリ



27) ユウゲショウ



28) イヌホオズキ



29) オニユリ



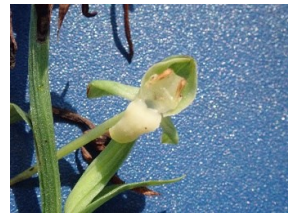
38) フジカンゾウ



41) タケニグサ



30) ノヤマトンボ



34) アキノタムラソウ



39) マヤラン



35) ガンクビソウ



42) サワフタギ



44) エゴノキ





43) ガマズミ



52) シロダモ



45) ヒヨドリバナ



46) ヒメヤブラン



47) サルトリイバラ



49) ジャノヒゲ



48) サンショウ



51) ヒメコウゾ



55) フタリシズカ



## ヤブタバコ属の特徴

1. 頭花に1cm以下の花柄あり(ほとんど花柄はない)

頭花は枝の下側に下向きにつく

総苞は鐘状球形

総苞片は3列



ヤブタバコ

1. 頭花に長柄がある

頭花の直下に葉状苞葉が輪生する

2. 花時、根生葉がロゼット状にある

茎葉はわずか、葉は倒披針形

3. 頭花は半円球状で 径8~15mm

葉に鋸歯はほとんどない 基部に大きな苞葉がつく

総苞片5列

サジガंकビソウ

3. 頭花はやや球形で径5mm

葉に鋸歯がある

総苞片3列

ヒメガंकビソウ

2. 花時、根生葉は無い

3. 頭花径 20mm以上

オオガंकビソウ

3. 頭花径 18mm以下

4. 葉身の基部に翼がある、葉身の基部は徐々に細くなる

頭花は枝先に1個付き、基部は葉状苞が多数ある

総苞は半円球、総苞片4列



コヤブタバコ

4. 葉身の基部は急に細くなる

総苞片3列

ミヤマヤブタバコ

4. 葉身の基部は急に細まり翼のない葉柄となる

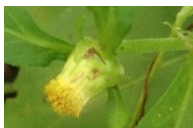
茎葉は卵形または卵心形、総苞最外片は円頭

枝先に1個ずつ花が付く

総苞は卵球形で先は少しすぼまる

総苞片は4列

基部に2~4個の長楕円状披針形の反曲する葉状苞がある



ガंकビソウ

## ヤブタバコ

キク科

花期 9~10月

花柄は1cm以下  
(花柄はほとんどない)



直立した主茎から  
放射状に枝をだす



総苞は鐘状球形 総苞片は3列  
頭花に柄はほとんどない  
葉腋に下向きにつく



## サジガंकビソウ

キク科

花期 6~10月

花柄は長い

花時根生葉がロゼット状にある

葉は倒披針形で茎葉はわずか

頭花は半円球状 総苞片は3列

## コヤブタバコ

キク科

花期 7~9月

花柄は長い



花時、根生葉がない

葉身の基部は徐々に細くなる  
葉柄に翼がある



基部は苞葉が多数つく



集合果



果実の上部付け根に粘液腺があり、粘液が出ておりべたつく

## ガंकビソウ

キク科

花期 8~10月

花柄は長い



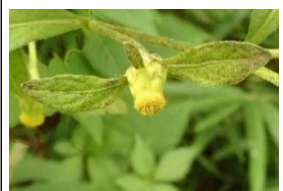
花時、根生葉がない



葉柄に翼がない  
基部は急に細くなる



頭花の下の苞葉は2~4枚



総苞は卵球形で先は  
少しすぼまることが多い

