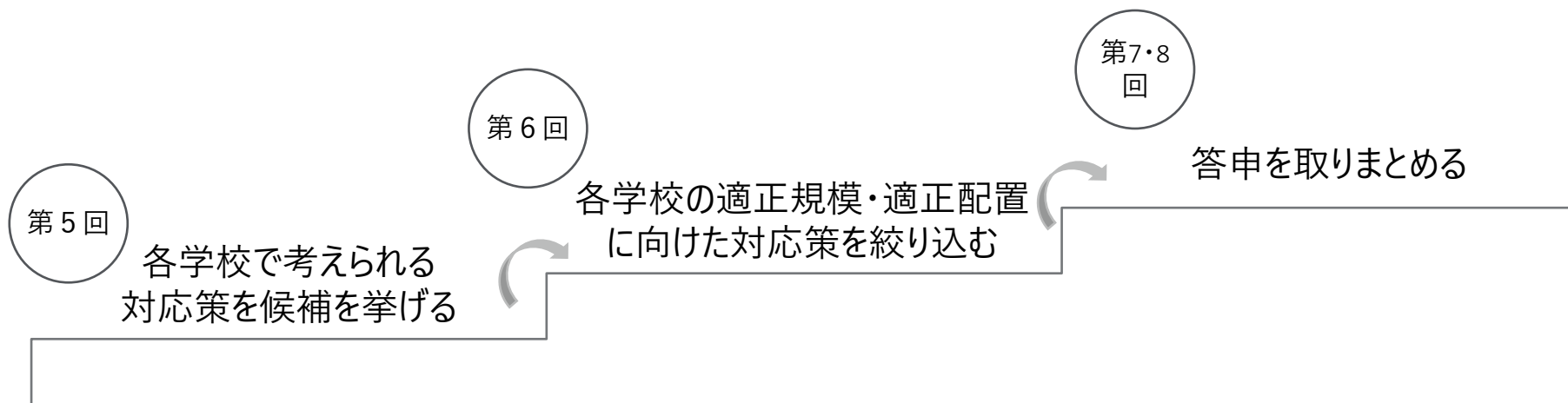


府中市学校適正規模・適正配置検討協議会 第5回 協議資料

日時：令和5（2023）年5月15日（月）午前10時30分
場所：府中市教育センター

本日の概要と今後の進め方



概要

各グループの児童・生徒数に係る現状、通学路に係る現状を基に、対策検討校で適用可能性がある対応策を挙げます

第5回で挙げた対応策の候補について、その対応策で適正規模・適正配置の問題が解消されるのか、詳細な分析を行います

答申提出に向けて、答申案に対するご意見をいただき、答申の取りまとめを行います

協議事項

- 対策を検討するグループの現状分析
- 各学校で考えられる対応策候補の検討

- シミュレーション結果に基づく対応策の分析

- 「府中市立学校の適正規模・適正配置の実施に向けた方策について」答申案の検討

配布資料

- グループ別の児童・生徒数、通学路に係る現状
- 一般的な対応策
- 各グループの対応策候補の分析

- 対応策適応後の児童・生徒数、学級数、通学距離

- 答申（案）

本日の資料の全体像

協議事項①

対策を検討するグループの現状分析

協議事項②

各学校で考えられる対応策候補の検討

児童・生徒数

(1) 児童・生徒数、学級数、1学級当たり児童・生徒数

(2) 各学校で受け入れ可能な児童・生徒数

(3) 児童・生徒数の分布

通学路

(1) 各学校からの距離

通学区域の見直し

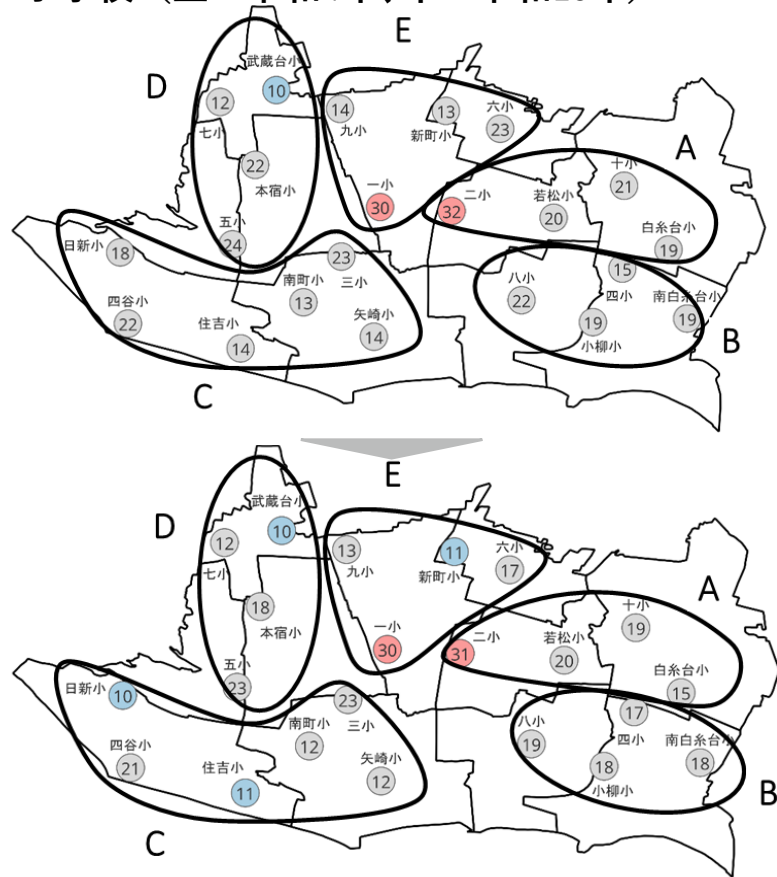
学校選択制

統合

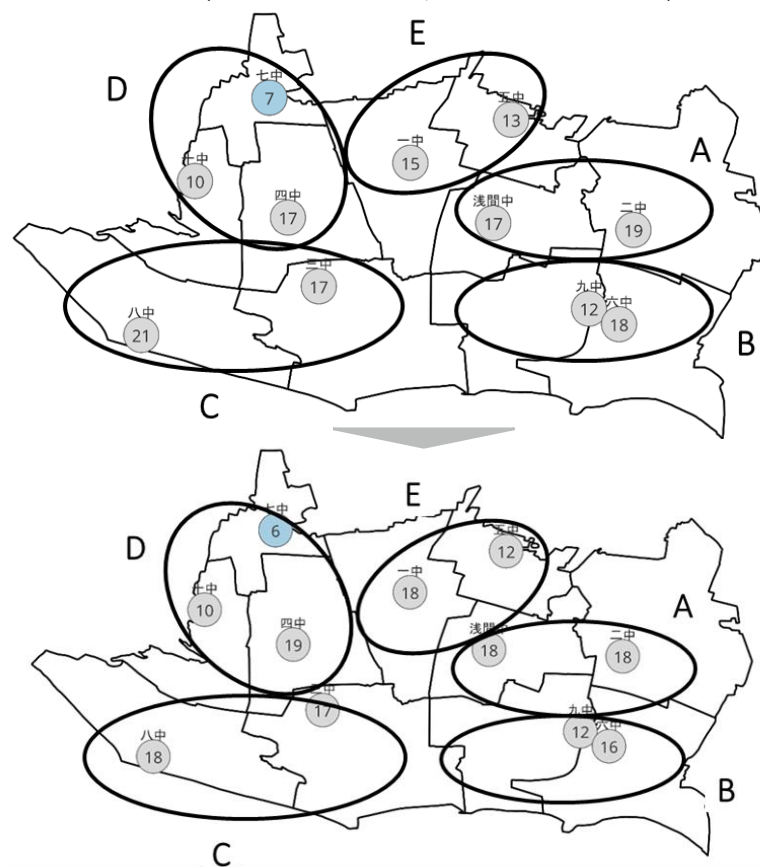
校舎の増改築等

【参考】検討対象校が属するグループ

● 小学校（上：令和4年、下：令和10年）



● 中学校（上：令和4年、下：令和10年）



グループ名	小学校	中学校
A	二小 、十小、白糸台小、若松小	二中、浅間中
B	四小、八小、小柳小、南白糸台小	六中、九中
C	三小、住吉小、矢崎小、四谷小、南町小、日新小	三中、八中
D	五小、七小、 武蔵台小 、本宿小	四中、 七中 、十中
E	二小 、六小、九小、新町小	一中、五中

協議事項①：対策を検討するグループの現状分析

児童数

(1) 児童数、1学級当たりの児童数、学級数

①小学校 Aグループ

	学年	児童数 (人)						1学級当たりの児童数 (人)						学級数 (学級)					
		R5 2023	R6 2024	R7 2025	R8 2026	R9 2027	R10 2028	R5 2023	R6 2024	R7 2025	R8 2026	R9 2027	R10 2028	R5 2023	R6 2024	R7 2025	R8 2026	R9 2027	R10 2028
二小	1年	200	155	180	140	154	152	33	31	30	35	31	30	6	5	6	4	5	5
	2年	168	198	155	180	140	154	34	33	31	30	35	31	5	6	5	6	4	5
	3年	174	172	198	155	180	140	35	34	33	31	30	35	5	5	6	5	6	4
	4年	191	170	172	198	155	180	32	34	34	33	31	30	6	5	5	6	5	6
	5年	180	193	169	172	198	155	36	32	34	34	33	31	5	6	5	5	6	5
	6年	206	177	193	170	172	198	34	35	32	34	34	33	6	5	6	5	5	6
	計	1119	1,065	1,067	1,015	999	979							33	32	33	31	31	31
十小	1年	111	108	94	100	96	69	28	27	31	33	32	35	4	4	3	3	3	2
	2年	112	115	108	94	100	96	28	29	27	31	33	32	4	4	4	3	3	3
	3年	127	114	115	108	94	100	32	29	29	27	31	33	4	4	4	4	3	3
	4年	114	128	114	115	108	94	29	32	29	29	27	31	4	4	4	4	4	3
	5年	116	121	128	114	115	108	39	30	32	29	29	27	3	4	4	4	4	4
	6年	104	120	121	128	115	115	35	40	30	32	29	29	3	3	4	4	4	4
	計	684	706	680	659	628	582							22	23	23	22	21	19
白糸台小	1年	83	88	76	72	44	35	28	29	25	24	22	35	3	3	3	3	2	1
	2年	73	89	88	76	72	44	24	30	29	25	24	22	3	3	3	3	3	2
	3年	103	77	89	88	76	72	34	26	30	29	25	24	3	3	3	3	3	3
	4年	114	113	77	89	88	76	29	28	26	30	29	25	4	4	3	3	3	3
	5年	82	114	113	77	89	88	27	29	28	26	30	29	3	4	4	3	3	3
	6年	83	82	114	113	77	90	28	27	29	28	26	30	3	3	4	4	3	3
	計	538	563	557	515	446	405							19	20	20	19	17	15
若松小	1年	95	113	91	81	90	85	32	28	30	27	30	28	3	4	3	3	3	3
	2年	112	106	113	91	81	90	28	27	28	30	27	30	4	4	4	3	3	3
	3年	101	118	106	113	91	81	34	30	27	28	30	27	3	4	4	4	3	3
	4年	107	102	118	106	113	91	27	34	30	27	28	30	4	3	4	4	4	3
	5年	105	104	102	118	106	113	35	35	34	30	27	28	3	3	3	4	4	4
	6年	108	104	104	102	118	106	36	35	35	34	30	27	3	3	3	3	4	4
	計	628	647	634	611	599	566							20	21	21	21	21	20
合計		2,969	2,981	2,938	2,800	2,672	2,532							61	96	97	93	90	85

4 注：令和5年度のデータは実績値、令和6年度以降のデータは令和4年4月1日時点の住民基本台帳人口を基準とした推計値である

● (1) 児童数、1学級当たりの児童数、学級数

②小学校 Bグループ

	学年	児童数 (人)						1学級当たりの児童数 (人)						学級数 (学級)					
		R5 2023	R6 2024	R7 2025	R8 2026	R9 2027	R10 2028	R5 2023	R6 2024	R7 2025	R8 2026	R9 2027	R10 2028	R5 2023	R6 2024	R7 2025	R8 2026	R9 2027	R10 2028
四小	1年	93	87	80	83	93	68	31	29	27	28	31	34	3	3	3	3	3	2
	2年	96	90	87	80	83	92	32	30	29	27	28	31	3	3	3	3	3	3
	3年	97	92	90	87	80	83	32	31	30	29	27	28	3	3	3	3	3	3
	4年	95	90	92	90	87	80	32	30	31	30	29	27	3	3	3	3	3	3
	5年	69	93	90	92	90	86	35	31	30	31	30	29	2	3	3	3	3	3
	6年	77	68	93	90	92	90	39	34	31	30	31	30	2	2	3	3	3	3
	計	527	520	532	522	525	499							16	17	18	18	18	17
八小	1年	90	103	90	107	83	77	30	34	30	27	28	26	3	3	3	4	3	3
	2年	108	98	103	90	107	83	27	33	34	30	27	28	4	3	3	3	4	3
	3年	119	112	98	103	90	107	30	28	33	34	30	27	4	4	3	3	3	4
	4年	132	127	112	98	103	90	33	32	28	33	34	30	4	4	4	3	3	3
	5年	99	130	127	112	98	103	33	33	32	28	33	34	3	4	4	4	3	3
	6年	108	101	130	127	112	98	36	34	33	32	28	33	3	3	4	4	4	3
	計	656	671	660	637	593	558							21	21	21	21	20	19
小柳小	1年	106	91	87	93	81	96	35	30	29	31	27	32	3	3	3	3	3	3
	2年	119	96	91	87	93	81	30	32	30	29	31	27	4	3	3	3	3	3
	3年	98	113	96	91	87	93	33	28	32	30	29	31	3	4	3	3	3	3
	4年	102	97	113	96	91	87	34	32	28	32	30	29	3	3	4	3	3	3
	5年	99	104	97	113	96	91	33	35	32	28	32	30	3	3	3	4	3	3
	6年	108	97	104	97	113	96	36	32	35	32	28	32	3	3	3	3	4	3
	計	632	598	588	577	561	544							19	19	19	19	19	18
南白糸台小	1年	82	109	74	75	61	78	27	27	25	25	31	26	3	4	3	3	2	3
	2年	92	82	109	74	75	61	31	27	27	25	25	31	3	3	4	3	3	2
	3年	127	92	82	109	74	75	32	31	27	27	25	25	4	3	3	4	3	3
	4年	103	123	92	82	109	74	34	31	31	27	27	25	3	4	3	3	4	3
	5年	99	101	123	92	82	109	33	34	31	31	27	27	3	3	4	3	3	4
	6年	114	106	101	123	92	82	38	35	34	31	31	27	3	3	3	4	3	3
	計	617	613	581	555	493	479							19	20	20	20	18	18
合計		2,432	2,402	2,361	2,291	2,172	2,080							75	77	78	78	75	72

5 注：令和5年度のデータは実績値、令和6年度以降のデータは令和4年4月1日時点の住民基本台帳人口を基準とした推計値である

● (1) 児童数、1学級当たりの児童数、学級数
 ③小学校 **Cグループ**

	学年	児童数 (人)						1学級当たりの児童数 (人)						学級数 (学級)					
		R5 2023	R6 2024	R7 2025	R8 2026	R9 2027	R10 2028	R5 2023	R6 2024	R7 2025	R8 2026	R9 2027	R10 2028	R5 2023	R6 2024	R7 2025	R8 2026	R9 2027	R10 2028
三小	1年	128	147	100	120	125	104	32	29	33	30	31	35	4	5	3	4	4	3
	2年	135	135	147	100	120	125	34	34	29	33	30	31	4	4	5	3	4	4
	3年	114	133	135	147	100	120	29	33	34	29	33	30	4	4	4	5	3	4
	4年	126	116	133	135	147	100	32	29	33	34	29	33	4	4	4	4	5	3
	5年	143	123	116	133	135	147	36	31	29	33	34	29	4	4	4	4	4	5
	6年	113	154	123	116	133	135	38	39	31	29	33	34	3	4	4	4	4	4
	計	759	808	754	751	760	731							23	25	24	24	24	23
住吉小	1年	66	53	49	40	47	28	33	27	25	20	24	28	2	2	2	2	2	1
	2年	73	59	53	49	40	47	24	30	27	25	20	24	3	2	2	2	2	2
	3年	67	72	59	53	49	40	34	24	30	27	25	20	2	3	2	2	2	2
	4年	76	71	72	59	53	49	25	24	24	30	27	25	3	3	3	2	2	2
	5年	79	79	71	72	59	53	40	26	24	24	30	27	2	3	3	3	2	2
	6年	73	78	79	71	72	59	37	39	26	24	24	30	2	2	3	3	3	2
	計	434	412	383	344	320	276							14	15	15	14	13	11
矢崎小	1年	59	70	63	48	52	60	30	35	32	24	26	30	2	2	2	2	2	2
	2年	75	62	70	63	48	52	25	31	35	32	24	26	3	2	2	2	2	2
	3年	74	76	62	70	63	48	25	25	31	35	32	24	3	3	2	2	2	2
	4年	71	78	76	62	70	63	24	26	25	31	35	32	3	3	3	2	2	2
	5年	63	68	77	75	62	70	32	34	26	25	31	35	2	2	3	3	2	2
	6年	70	61	68	78	76	62	35	31	34	26	25	31	2	2	2	3	3	2
	計	412	415	416	396	371	355							15	14	14	14	13	12

● (1) 児童数、1学級当たりの児童数、学級数
 ③小学校 **Cグループ**

	学年	児童数 (人)						1学級当たりの児童数 (人)						学級数 (学級)					
		R5 2023	R6 2024	R7 2025	R8 2026	R9 2027	R10 2028	R5 2023	R6 2024	R7 2025	R8 2026	R9 2027	R10 2028	R5 2023	R6 2024	R7 2025	R8 2026	R9 2027	R10 2028
四谷小	1年	95	121	108	101	78	111	32	30	27	34	26	28	3	4	4	3	3	4
	2年	136	98	121	108	101	78	34	33	30	27	34	26	4	3	4	4	3	3
	3年	108	134	98	121	108	101	27	34	33	30	27	34	4	4	3	4	4	3
	4年	109	112	134	98	121	108	27	28	34	33	30	27	4	4	4	3	4	4
	5年	131	105	112	134	98	121	33	35	28	34	33	30	4	3	4	4	3	4
	6年	99	130	105	112	134	98	33	33	35	28	34	33	3	4	3	4	4	3
	計	678	700	678	674	640	617							22	22	22	22	21	21
南町小	1年	58	54	51	54	67	58	29	27	26	27	34	29	2	2	2	2	2	2
	2年	61	61	54	51	54	67	31	31	27	26	27	34	2	2	2	2	2	2
	3年	73	64	61	54	51	54	24	32	31	27	26	27	3	2	2	2	2	2
	4年	67	71	64	61	54	51	34	24	32	31	27	26	2	3	2	2	2	2
	5年	69	68	71	64	61	54	35	34	24	32	31	27	2	2	3	2	2	2
	6年	83	71	68	71	64	61	42	36	34	24	32	31	2	2	2	3	2	2
	計	411	389	369	355	351	345							12	13	13	13	12	12
日新小	1年	60	57	54	34	50	29	30	29	27	34	25	29	2	2	2	1	2	1
	2年	72	65	57	54	34	50	24	33	29	27	34	25	3	2	2	2	1	2
	3年	82	78	65	57	54	34	27	26	33	29	27	34	3	3	2	2	2	1
	4年	81	81	78	65	57	54	27	27	26	33	29	27	3	3	3	2	2	2
	5年	83	81	81	77	65	57	28	27	27	26	33	29	3	3	3	3	2	2
	6年	89	86	81	81	78	65	30	29	27	27	26	33	3	3	3	3	3	2
	計	467	448	416	368	338	289							17	16	15	13	12	10
合計		3,161	3,172	3,016	2,888	2,780	2,613							103	105	103	100	95	89

7 注：令和5年度のデータは実績値、令和6年度以降のデータは令和4年4月1日時点の住民基本台帳人口を基準とした推計値である

● (1) 児童数、1学級当たりの児童数、学級数

④小学校 Dグループ

	学年	児童数 (人)						1学級当たりの児童数 (人)						学級数 (学級)					
		R5 2023	R6 2024	R7 2025	R8 2026	R9 2027	R10 2028	R5 2023	R6 2024	R7 2025	R8 2026	R9 2027	R10 2028	R5 2023	R6 2024	R7 2025	R8 2026	R9 2027	R10 2028
五小	1年	123	126	128	97	118	124	31	32	32	32	30	31	4	4	4	3	4	4
	2年	147	114	126	128	96	118	37	29	32	32	32	30	4	4	4	4	3	4
	3年	126	141	114	126	128	97	32	28	29	32	32	32	4	5	4	4	4	3
	4年	138	125	141	114	126	128	35	31	28	29	32	32	4	4	5	4	4	4
	5年	137	139	124	141	114	126	34	35	31	28	29	32	4	4	4	5	4	4
	6年	114	133	140	125	141	114	38	33	35	31	28	29	3	4	4	4	5	4
	計	785	778	773	731	723	707							23	25	25	24	24	23
七小	1年	57	69	52	50	37	39	29	35	26	25	19	20	2	2	2	2	2	2
	2年	52	57	69	52	50	36	26	29	35	26	25	18	2	2	2	2	2	2
	3年	65	54	57	69	52	50	33	27	29	35	26	25	2	2	2	2	2	2
	4年	60	65	54	57	69	52	30	33	27	29	35	26	2	2	2	2	2	2
	5年	62	65	65	54	57	69	31	33	33	27	29	35	2	2	2	2	2	2
	6年	60	64	65	65	54	57	30	32	33	33	27	29	2	2	2	2	2	2
	計	356	374	362	347	319	303							12	12	12	12	12	12
武蔵台小	1年	24	37	37	29	36	38	24	19	19	29	18	19	1	2	2	1	2	2
	2年	45	26	37	37	29	36	23	26	19	19	29	18	2	1	2	2	1	2
	3年	31	45	26	37	37	29	31	23	26	19	19	29	1	2	1	2	2	1
	4年	33	35	45	26	37	37	33	35	23	26	19	19	1	1	2	1	2	2
	5年	44	39	35	45	26	37	22	20	35	23	26	19	2	2	1	2	1	2
	6年	41	46	39	35	45	26	21	23	20	35	23	26	2	2	2	1	2	1
	計	218	228	219	209	210	203							9	10	10	9	10	10
本宿小	1年	101	124	95	90	64	96	34	31	32	30	32	32	3	4	3	3	2	3
	2年	115	103	124	95	90	64	29	34	31	32	30	32	4	3	4	3	3	2
	3年	121	122	103	124	95	90	30	31	34	31	32	30	4	4	3	4	3	3
	4年	118	131	122	103	124	95	30	33	31	34	31	32	4	4	4	3	4	3
	5年	104	117	131	122	103	124	35	29	33	31	34	31	3	4	4	4	3	4
	6年	122	107	117	131	122	103	31	36	29	33	31	34	4	3	4	4	4	3
	計	681	704	692	665	598	572							22	22	22	21	19	18
合計		2,040	2,084	2,046	1,952	1,850	1,785								69	69	66	65	63

● (1) 児童数、1学級当たりの児童数、学級数

⑤小学校 Eグループ

	学年	児童数 (人)						1学級当たりの児童数 (人)						学級数 (学級)					
		R5 2023	R6 2024	R7 2025	R8 2026	R9 2027	R10 2028	R5 2023	R6 2024	R7 2025	R8 2026	R9 2027	R10 2028	R5 2023	R6 2024	R7 2025	R8 2026	R9 2027	R10 2028
一 小	1年	168	168	129	159	151	154	34	34	32	32	30	31	5	5	4	5	5	5
	2年	175	187	168	129	159	151	35	31	34	32	32	30	5	6	5	4	5	5
	3年	160	182	187	168	129	159	32	30	31	34	32	32	5	6	6	5	4	5
	4年	162	166	182	187	168	129	32	33	30	31	34	32	5	5	6	6	5	4
	5年	193	161	166	182	187	168	39	32	33	30	31	34	5	5	5	6	6	5
	6年	165	195	161	166	182	187	33	39	32	33	30	31	5	5	5	5	6	6
	計	1023	1,059	993	991	976	948							30	32	31	31	31	30
六 小	1年	105	93	92	83	72	53	35	31	31	28	24	27	3	3	3	3	3	2
	2年	126	100	93	92	83	72	32	33	31	31	28	24	4	3	3	3	3	3
	3年	134	129	100	93	92	83	34	32	33	31	31	28	4	4	3	3	3	3
	4年	103	141	129	100	93	92	34	28	32	33	31	31	3	5	4	3	3	3
	5年	134	107	141	129	100	93	34	27	28	32	33	31	4	4	5	4	3	3
	6年	126	134	107	141	129	100	32	34	27	28	32	33	4	4	4	5	4	3
	計	728	704	662	638	569	493							22	23	22	21	19	17
九 小	1年	87	68	70	63	66	65	29	34	35	32	33	33	3	2	2	2	2	2
	2年	71	84	68	70	63	66	36	28	34	35	32	33	2	3	2	2	2	2
	3年	80	70	84	68	70	63	27	35	28	34	35	32	3	2	3	2	2	2
	4年	67	74	70	84	68	70	34	25	35	28	34	35	2	3	2	3	2	2
	5年	83	62	74	70	84	68	28	31	25	35	28	34	3	2	3	2	3	2
	6年	79	82	62	74	70	84	40	27	31	25	35	28	2	3	2	3	2	3
	計	467	440	428	429	421	416							15	15	14	14	13	13
新町小	1年	55	51	50	49	37	29	28	26	25	25	19	29	2	2	2	2	2	1
	2年	61	56	51	50	49	37	31	28	26	25	25	19	2	2	2	2	2	2
	3年	60	62	56	51	50	49	30	31	28	26	25	25	2	2	2	2	2	2
	4年	69	61	62	56	51	50	35	31	31	28	26	25	2	2	2	2	2	2
	5年	49	70	61	62	56	51	25	35	31	31	28	26	2	2	2	2	2	2
	6年	60	53	70	61	62	56	30	27	35	31	31	28	2	2	2	2	2	2
	計	354	353	350	329	305	272							12	12	12	12	12	11
合計		2,572	2,556	2,433	2,387	2,271	2,129							79	82	79	78	75	71

協議事項①：対策を検討するグループの現状分析

生徒数

(1) 生徒数、1学級当たりの生徒数、学級数

①中学校 Aグループ

	学年	生徒数 (人)						1学級当たりの生徒数 (人)						学級数 (学級)					
		R5 2023	R6 2024	R7 2025	R8 2026	R9 2027	R10 2028	R5 2023	R6 2024	R7 2025	R8 2026	R9 2027	R10 2028	R5 2023	R6 2024	R7 2025	R8 2026	R9 2027	R10 2028
二中	1年	213	188	195	231	234	200	36	38	39	39	39	40	6	5	5	6	6	5
	2年	221	211	189	195	231	235	37	35	38	39	39	39	6	6	5	5	6	6
	3年	212	220	211	189	195	231	42	37	35	38	39	39	5	6	6	5	5	6
	計	646	619	595	615	660	666							17	17	16	16	17	17
浅間中	1年	194	222	212	210	200	215	32	37	35	35	40	36	6	6	6	6	5	6
	2年	194	220	222	212	210	200	39	37	37	35	35	40	5	6	6	6	6	5
	3年	210	210	220	222	212	210	35	35	37	37	35	35	6	6	6	6	6	6
	計	598	652	654	644	622	625							17	18	18	18	17	17
合計		1244	1271	1249	1259	1282	1291							34	35	34	34	34	34

(1) 生徒数、1学級当たりの生徒数、学級数

②中学校 Bグループ

	学年	生徒数 (人)						1学級当たりの生徒数 (人)						学級数 (学級)					
		R5 2023	R6 2024	R7 2025	R8 2026	R9 2027	R10 2028	R5 2023	R6 2024	R7 2025	R8 2026	R9 2027	R10 2028	R5 2023	R6 2024	R7 2025	R8 2026	R9 2027	R10 2028
六中	1年	206	198	193	192	204	192	34	40	39	38	34	38	6	5	5	5	6	5
	2年	209	204	198	193	192	204	35	34	40	39	38	34	6	6	5	5	5	6
	3年	211	203	204	198	193	192	35	34	34	40	39	38	6	6	6	5	5	5
	計	626	605	595	583	589	588							18	17	16	15	16	16
九中	1年	146	135	118	156	155	135	37	34	39	39	39	34	4	4	3	4	4	4
	2年	137	151	135	118	156	155	34	38	34	39	39	39	4	4	4	3	4	4
	3年	137	139	151	135	118	156	34	35	38	34	39	39	4	4	4	4	3	4
	計	420	425	404	409	429	446							12	12	11	11	11	12
合計		1046	1030	999	992	1018	1034							30	29	27	26	27	28

注：令和5年度のデータは実績値、令和6年度以降のデータは令和4年4月1日時点の住民基本台帳人口を基準とした推計値である

● (1) 生徒数、1学級当たりの生徒数、学級数
 ③中学校 Cグループ

	学年	生徒数 (人)						1学級当たりの生徒数 (人)						学級数 (学級)					
		R5 2023	R6 2024	R7 2025	R8 2026	R9 2027	R10 2028	R5 2023	R6 2024	R7 2025	R8 2026	R9 2027	R10 2028	R5 2023	R6 2024	R7 2025	R8 2026	R9 2027	R10 2028
三中	1年	209	204	224	197	209	212	35	34	37	39	35	35	6	6	6	5	6	6
	2年	180	232	204	224	198	209	36	39	34	37	40	35	5	6	6	6	5	6
	3年	221	199	232	204	224	198	37	40	39	34	37	40	6	5	6	6	6	5
	計	610	635	660	625	631	619							17	17	18	17	17	17
八中	1年	247	217	247	225	222	231	35	36	35	38	37	39	7	6	7	6	6	6
	2年	264	245	217	247	225	222	38	35	36	35	38	37	7	7	6	7	6	6
	3年	242	263	245	217	247	225	35	38	35	36	35	38	7	7	7	6	7	6
	計	753	725	709	689	694	678							21	20	20	19	19	18
合計		1363	1360	1369	1314	1325	1297							38	37	38	36	36	35

● (1) 生徒数、1学級当たりの生徒数、学級数
 ④中学校 Dグループ

	学年	生徒数 (人)						1学級当たりの生徒数 (人)						学級数 (学級)					
		R5 2023	R6 2024	R7 2025	R8 2026	R9 2027	R10 2028	R5 2023	R6 2024	R7 2025	R8 2026	R9 2027	R10 2028	R5 2023	R6 2024	R7 2025	R8 2026	R9 2027	R10 2028
四中	1年	192	207	210	232	217	247	32	35	35	39	36	35	6	6	6	6	6	7
	2年	212	208	207	210	232	217	42	35	35	35	39	36	5	6	6	6	6	6
	3年	223	204	208	207	210	232	37	34	35	35	35	39	6	6	6	6	6	6
	計	627	619	625	649	659	696							17	18	18	18	18	19
七中	1年	87	73	77	73	62	71	29	37	39	37	31	36	3	2	2	2	2	2
	2年	90	87	73	77	73	62	30	29	37	39	37	31	3	3	2	2	2	2
	3年	64	91	87	73	77	73	32	30	29	37	39	37	2	3	3	2	2	2
	計	241	251	237	223	212	206							8	8	7	6	6	6
十中	1年	116	109	117	106	125	116	29	36	39	35	31	39	4	3	3	3	4	3
	2年	130	119	109	117	106	126	33	40	36	39	35	32	4	3	3	3	3	4
	3年	120	124	119	109	117	106	40	31	40	36	39	35	3	4	3	3	3	3
	計	366	352	345	332	348	348							11	10	9	9	10	10
合計		1234	1222	1207	1204	1219	1250							36	36	34	33	34	35

11 注：令和5年度のデータは実績値、令和6年度以降のデータは令和4年4月1日時点の住民基本台帳人口を基準とした推計値である

● (1) 生徒数、1学級当たりの生徒数、学級数
 ⑤中学校 Eグループ

	学年	生徒数 (人)						1学級当たりの生徒数 (人)						学級数 (学級)					
		R5 2023	R6 2024	R7 2025	R8 2026	R9 2027	R10 2028	R5 2023	R6 2024	R7 2025	R8 2026	R9 2027	R10 2028	R5 2023	R6 2024	R7 2025	R8 2026	R9 2027	R10 2028
一中	1年	215	218	222	205	204	204	36	36	37	34	34	34	6	6	6	6	6	6
	2年	208	214	219	222	205	204	42	36	37	37	34	34	5	6	6	6	6	6
	3年	210	219	214	219	222	205	35	37	36	37	37	34	6	6	6	6	6	6
	計	633	651	655	646	631	613							17	18	18	18	18	18
五中	1年	156	148	155	137	159	150	31	37	39	34	40	38	5	4	4	4	4	4
	2年	162	145	148	155	137	159	32	36	37	39	34	40	5	4	4	4	4	4
	3年	156	161	145	148	155	137	39	32	36	37	39	34	4	5	4	4	4	4
	計	474	454	448	440	451	446							14	13	12	12	12	12
合計		1107	1105	1103	1086	1082	1059							31	31	30	30	30	30

注：令和5年度のデータは実績値、令和6年度以降のデータは令和4年4月1日時点の住民基本台帳人口を基準とした推計値である

協議事項①：対策を検討するグループの現状分析

児童数

各学校で受け入れ可能な児童数

- 学級数を増やすことは、空き教室の用意や、それに伴う教室配置の変更など、学校への負担を伴います。そのため、令和5年度現在の学級数を基準に、1学級当たりの最大人数である35人を乗じ、そこから各年度の児童数の推計値を引いた値を、各学校で受入可能な児童数としています。
- なお、三小・六小・八小は、改築後の教室数に35人を乗じた人数としています。

(2) 各学校で受入可能な児童数

①小学校 Aグループ

	学年	R5 学級数	R5 最大 児童数	追加で受入可能な児童数				
				R6 2024	R7 2025	R8 2026	R9 2027	R10 2028
二小	1年	6	210	-	-	-	-	-
	2年	5	175	-	-	-	-	-
	3年	5	175	-	-	-	-	-
	4年	6	210	-	-	-	-	-
	5年	5	175	-	-	-	-	-
	6年	6	210	-	-	-	-	-
	計	33	1155	-	-	-	-	-
十小	1年	4	140	32	46	40	44	71
	2年	4	140	25	32	46	40	44
	3年	4	140	26	25	32	46	40
	4年	4	140	12	26	25	32	46
	5年	3	105	0	0	0	0	0
	6年	3	105	0	0	0	0	0
	計	22	770	95	129	143	162	201
白糸台小	1年	3	105	17	29	33	61	70
	2年	3	105	16	17	29	33	61
	3年	3	105	28	16	17	29	33
	4年	4	140	27	63	51	52	64
	5年	3	105	0	0	28	16	17
	6年	3	105	23	0	0	28	15
	計	19	665	111	125	158	219	260
若松小	1年	3	105	0	14	24	15	20
	2年	4	140	34	27	49	59	50
	3年	3	105	0	0	0	14	24
	4年	4	140	38	22	34	27	49
	5年	3	105	1	3	0	0	0
	6年	3	105	1	1	3	0	0
	計	20	700	74	67	110	115	143
合計	94	3290	411	432	556	680	780	

(2) 各学校で受入可能な児童数

②小学校 Bグループ

	学年	R5 学級数	R5 最大 児童数	追加で受入可能な児童数				
				R6 2024	R7 2025	R8 2026	R9 2027	R10 2028
四小	1年	3	105	18	25	22	12	37
	2年	3	105	15	18	25	22	13
	3年	3	105	13	15	18	25	22
	4年	3	105	15	13	15	18	25
	5年	2	70	0	0	0	0	0
	6年	2	70	2	0	0	0	0
	計	16	560	63	71	80	77	97
八小	1年	4	140	37	50	33	57	63
	2年	4	140	42	37	50	33	57
	3年	4	140	28	42	37	50	33
	4年	4	140	13	28	42	37	50
	5年	4	140	10	13	28	42	37
	6年	4	140	39	10	13	28	42
	計	24	840	169	180	203	247	282
小柳小	1年	3	105	14	18	12	24	9
	2年	4	140	44	49	53	47	59
	3年	3	105	0	9	14	18	12
	4年	3	105	8	0	9	14	18
	5年	3	105	1	8	0	9	14
	6年	3	105	8	1	8	0	9
	計	19	665	75	85	96	112	121
南白糸台小	1年	3	105	0	31	30	44	27
	2年	3	105	23	0	31	30	44
	3年	4	140	48	58	31	66	65
	4年	3	105	0	13	23	0	31
	5年	3	105	4	0	13	23	0
	6年	3	105	0	4	0	13	23
	計	19	665	75	106	128	176	190
合計	78	2730	382	442	507	612	690	

● (2) 各学校で受入可能な児童数
 ③小学校 Cグループ

	学年	R5 学級数	R5 最大 児童数	追加で受入可能な児童数				
				R6 2024	R7 2025	R8 2026	R9 2027	R10 2028
三小	1年	4	140	0	40	20	15	36
	2年	5	175	40	28	75	55	50
	3年	5	175	42	40	28	75	55
	4年	5	175	59	42	40	28	75
	5年	5	175	52	59	42	40	28
	6年	5	175	21	52	59	42	40
	計	29	1015	214	261	264	255	284
住吉小	1年	2	70	17	21	30	23	42
	2年	3	105	46	52	56	65	58
	3年	2	70	0	11	17	21	30
	4年	3	105	34	33	46	52	56
	5年	2	70	0	0	0	11	17
	6年	2	70	0	0	0	0	11
	計	14	490	97	117	149	172	214
矢崎小	1年	2	70	0	7	22	18	10
	2年	3	105	43	35	42	57	53
	3年	3	105	29	43	35	42	57
	4年	3	105	27	29	43	35	42
	5年	2	70	2	0	0	8	0
	6年	2	70	9	2	0	0	8
	計	15	525	110	116	142	160	170

	学年	R5 学級数	R5 最大 児童数	追加で受入可能な児童数				
				R6 2024	R7 2025	R8 2026	R9 2027	R10 2028
四谷小	1年	3	105	0	0	4	27	0
	2年	4	140	42	19	32	39	62
	3年	4	140	6	42	19	32	39
	4年	4	140	28	6	42	19	32
	5年	4	140	35	28	6	42	19
	6年	3	105	0	0	0	0	7
	計	22	770	111	95	103	159	159
南町小	1年	2	70	16	19	16	3	12
	2年	2	70	9	16	19	16	3
	3年	3	105	41	44	51	54	51
	4年	2	70	0	6	9	16	19
	5年	2	70	2	0	6	9	16
	6年	2	70	0	2	0	6	9
	計	13	455	68	87	101	104	110
日新小	1年	2	70	13	16	36	20	41
	2年	3	105	40	48	51	71	55
	3年	3	105	27	40	48	51	71
	4年	3	105	24	27	40	48	51
	5年	3	105	24	24	28	40	48
	6年	3	105	19	24	24	27	40
	計	17	595	147	179	227	257	306
合計		110	3850	747	855	986	1107	1243

● (2) 各学校で受入可能な児童数
④小学校 Dグループ

	学年	R5 学級数	R5 最大 児童数	追加で受入可能な児童数				
				R6 2024	R7 2025	R8 2026	R9 2027	R10 2028
五小	1年	4	140	14	12	43	22	16
	2年	4	140	26	14	12	44	22
	3年	4	140	0	26	14	12	43
	4年	4	140	15	0	26	14	12
	5年	4	140	1	16	0	26	14
	6年	3	105	0	0	0	0	0
	計	23	805	56	68	95	118	107
七小	1年	2	70	1	18	20	33	31
	2年	2	70	13	1	18	20	34
	3年	2	70	16	13	1	18	20
	4年	2	70	5	16	13	1	18
	5年	2	70	5	5	16	13	1
	6年	2	70	6	5	5	16	13
	計	12	420	46	58	73	101	117
武蔵台小	1年	1	35	0	0	6	0	0
	2年	2	70	44	33	33	41	34
	3年	1	35	0	9	0	0	6
	4年	1	35	0	0	9	0	0
	5年	2	70	31	35	25	44	33
	6年	2	70	24	31	35	25	44
	計	9	315	99	108	108	110	117
本宿小	1年	3	105	0	10	15	41	9
	2年	4	140	37	16	45	50	76
	3年	4	140	18	37	16	45	50
	4年	4	140	9	18	37	16	45
	5年	3	105	0	0	0	2	0
	6年	4	140	33	23	9	18	37
	計	22	770	97	104	122	172	217
合計		66	2310	298	338	398	501	558

● (2) 各学校で受入可能な児童数
⑤小学校 Eグループ

	学年	R5 学級数	R5 最大 児童数	追加で受入可能な児童数				
				R6 2024	R7 2025	R8 2026	R9 2027	R10 2028
一小	1年	5	175	-	-	-	-	-
	2年	5	175	-	-	-	-	-
	3年	5	175	-	-	-	-	-
	4年	5	175	-	-	-	-	-
	5年	5	175	-	-	-	-	-
	6年	5	175	-	-	-	-	-
	計	30	1050	-	-	-	-	-
六小	1年	4	140	47	48	57	68	87
	2年	4	140	40	47	48	57	68
	3年	4	140	11	40	47	48	57
	4年	4	140	0	11	40	47	48
	5年	4	140	33	0	11	40	47
	6年	4	140	6	33	0	11	40
	計	24	840	137	179	203	271	347
九小	1年	3	105	37	35	42	39	40
	2年	2	70	0	2	0	7	4
	3年	3	105	35	21	37	35	42
	4年	2	70	0	0	0	2	0
	5年	3	105	43	31	35	21	37
	6年	2	70	0	8	0	0	0
	計	15	525	115	97	114	104	123
新町小	1年	2	70	19	20	21	33	41
	2年	2	70	14	19	20	21	33
	3年	2	70	8	14	19	20	21
	4年	2	70	9	8	14	19	20
	5年	2	70	0	9	8	14	19
	6年	2	70	17	0	9	8	14
	計	12	420	67	70	91	115	148
合計		81	2835	349	422	486	583	732

協議事項①：対策を検討するグループの現状分析

生徒数

各学校で受け入れ可能な生徒数

- 学級数を増やすことは、空き教室の用意や、それに伴う教室配置の変更など、学校への負担を伴います。そのため、令和5年度現在の学級数を基準に、1学級当たりの最大人数である40人を乗じ、そこから各年度の生徒数の推計値を引いた値を、各学校で受入可能な生徒数としています。
- なお、一中は、改築後の教室数に40人を乗じた人数としています。

● (2) 各学校で受入可能な生徒数

① 中学校 Aグループ

	学年	R5 学級数	R5 最大 生徒数	追加で受入可能な生徒数				
				R6 2024	R7 2025	R8 2026	R9 2027	R10 2028
二中	1年	6	240	52	45	9	6	40
	2年	6	240	29	51	45	9	5
	3年	5	200	0	0	11	5	0
	計	17	680	81	96	65	20	45
浅間中	1年	6	240	18	28	30	40	25
	2年	5	200	0	0	0	0	0
	3年	6	240	30	20	18	28	30
	計	17	680	48	48	48	68	55
合計		34	1360	129	144	113	88	100

● (2) 各学校で受入可能な生徒数

② 中学校 Bグループ

	学年	R5 学級数	R5 最大 生徒数	追加で受入可能な生徒数				
				R6 2024	R7 2025	R8 2026	R9 2027	R10 2028
六中	1年	6	240	42	47	48	36	48
	2年	6	240	36	42	47	48	36
	3年	6	240	37	36	42	47	48
	計	18	720	115	125	137	131	132
九中	1年	4	160	25	42	4	5	25
	2年	4	160	9	25	42	4	5
	3年	4	160	21	9	25	42	4
	計	12	480	55	76	71	51	34
合計		30	1200	170	201	208	182	166

● (2) 各学校で受入可能な生徒数

③ 中学校 Cグループ

	学年	R5 学級数	R5 最大 生徒数	追加で受入可能な生徒数				
				R6 2024	R7 2025	R8 2026	R9 2027	R10 2028
三中	1年	6	240	36	16	43	31	28
	2年	5	200	0	0	0	2	0
	3年	6	240	41	8	36	16	42
	計	17	680	77	24	79	49	70
八中	1年	7	280	63	33	55	58	49
	2年	7	280	35	63	33	55	58
	3年	7	280	17	35	63	33	55
	計	21	840	115	131	151	146	162
合計		38	1520	192	155	230	195	232

● (2) 各学校で受入可能な生徒数

④ 中学校 Dグループ

	学年	R5 学級数	R5 最大 生徒数	追加で受入可能な生徒数				
				R6 2024	R7 2025	R8 2026	R9 2027	R10 2028
四中	1年	6	240	33	30	8	23	0
	2年	5	200	0	0	0	0	0
	3年	6	240	36	32	33	30	8
	計	17	680	69	62	41	53	8
七中	1年	3	120	47	43	47	58	49
	2年	3	120	33	47	43	47	58
	3年	2	80	0	0	7	3	7
	計	8	320	80	90	97	108	114
十中	1年	4	160	51	43	54	35	44
	2年	4	160	41	51	43	54	34
	3年	3	120	0	1	11	3	14
	計	11	440	92	95	108	92	92
合計		36	1440	241	247	246	253	214

● (2) 各学校で受入可能な生徒数
 ⑤中学校 Eグループ

	学年	R5 学級数	R5 最大 生徒数	追加で受入可能な生徒数				
				R6 2024	R7 2025	R8 2026	R9 2027	R10 2028
一中	1年	8	320	102	98	115	116	116
	2年	8	320	106	101	98	115	116
	3年	8	320	101	106	101	98	115
	計	24	960	309	305	314	329	347
五中	1年	5	200	52	45	63	41	50
	2年	5	200	55	52	45	63	41
	3年	4	160	0	15	12	5	23
	計	14	560	107	112	120	109	114
合計		38	1520	416	417	434	438	461

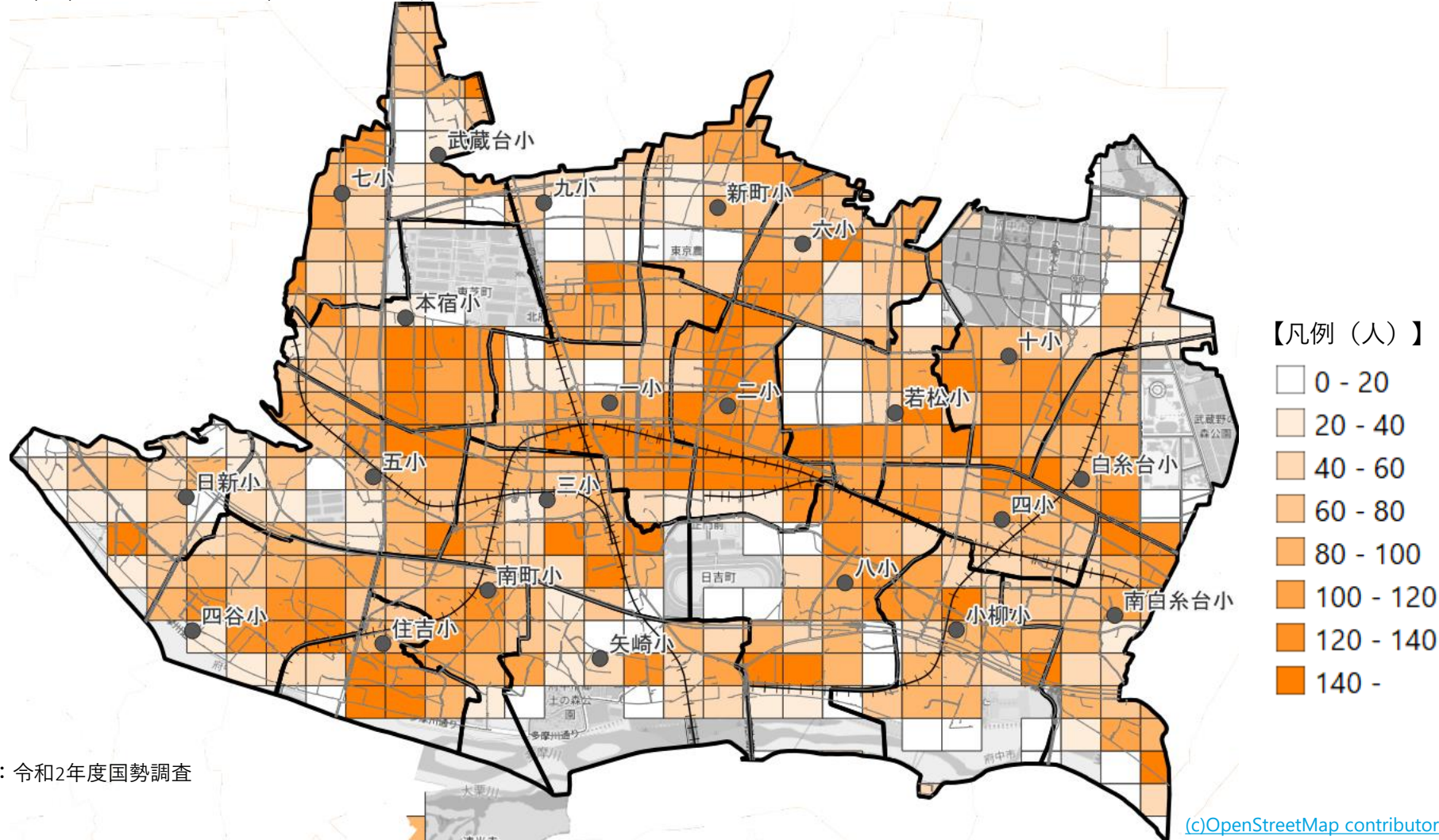
協議事項①：対策を検討するグループの現状分析

児童数

児童の分布

- 子どもが少ないエリアの学区を変更しても児童数に与える影響は小さいため、学区変更や一部地域に限定した学校選択制を導入して適正規模化を図る場合、人口の分布状況も考慮する必要があります
- 1辺250mのメッシュごとに、0～14歳人口の大きさをオレンジ色の濃淡で表現しています

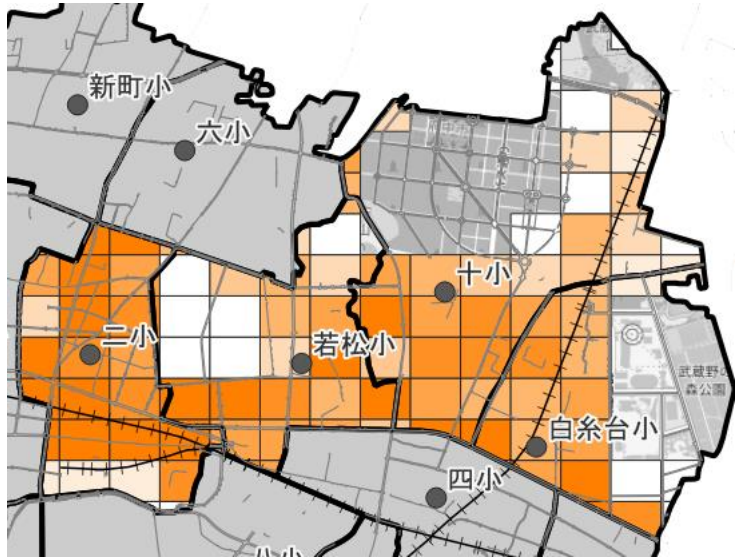
● (3) 児童の分布 (府中市全体)



出典：令和2年度国勢調査

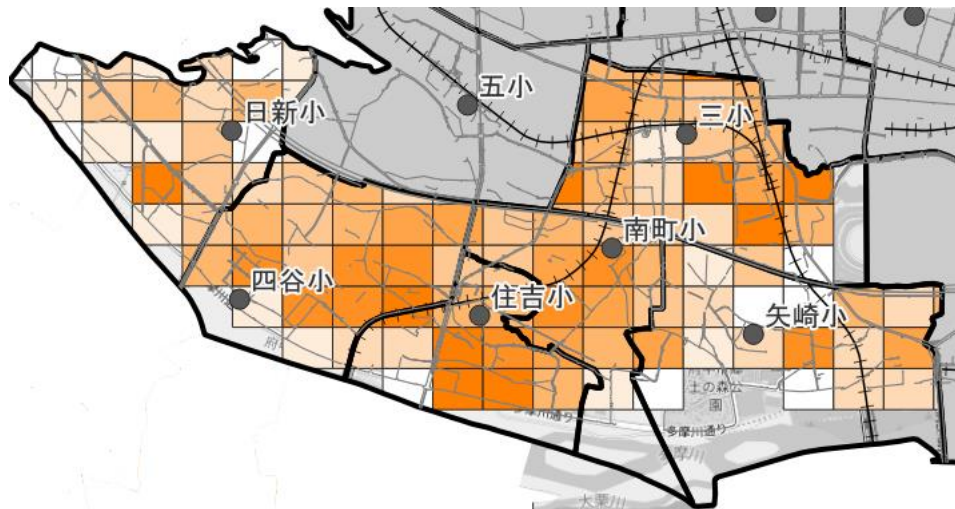
● (3) 児童の分布

①小学校 Aグループ



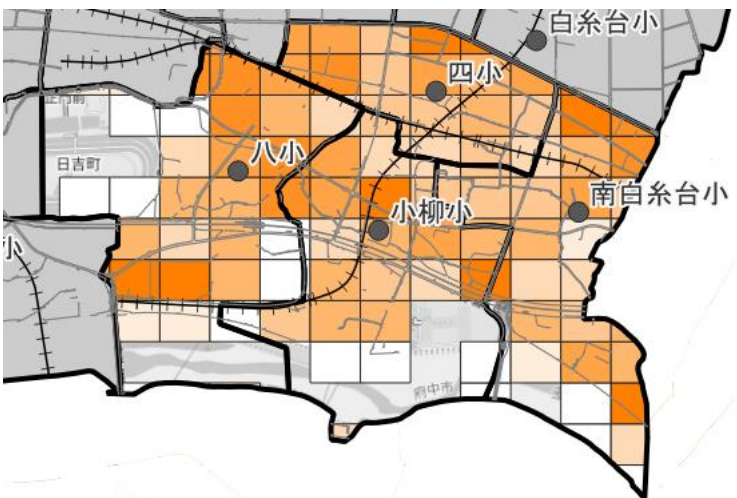
● (3) 児童の分布

③小学校 Cグループ

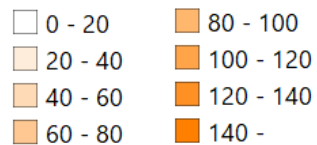


● (3) 児童の分布

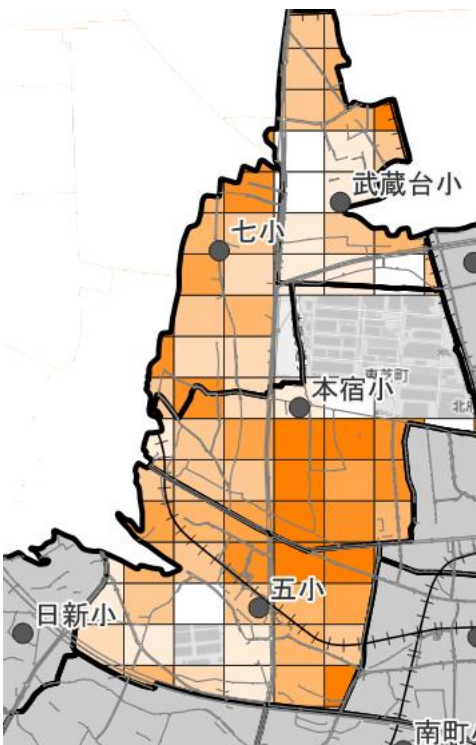
②小学校 Bグループ



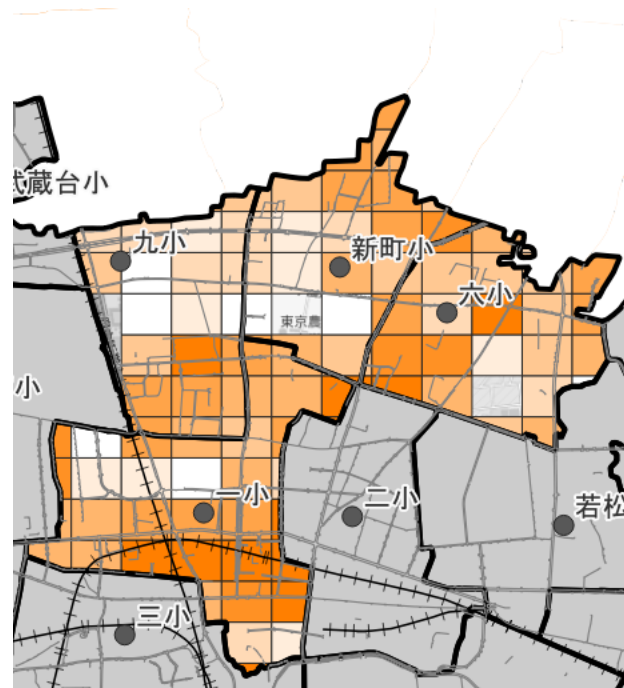
【凡例 (人)】



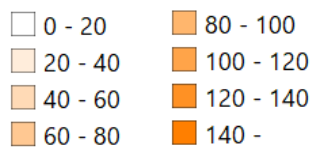
● (3) 児童の分布
④小学校 Dグループ



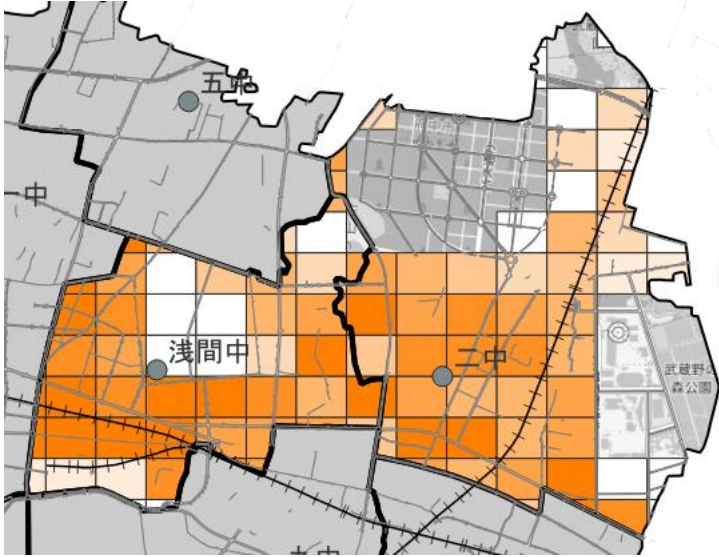
● (3) 児童の分布
⑤小学校 Eグループ



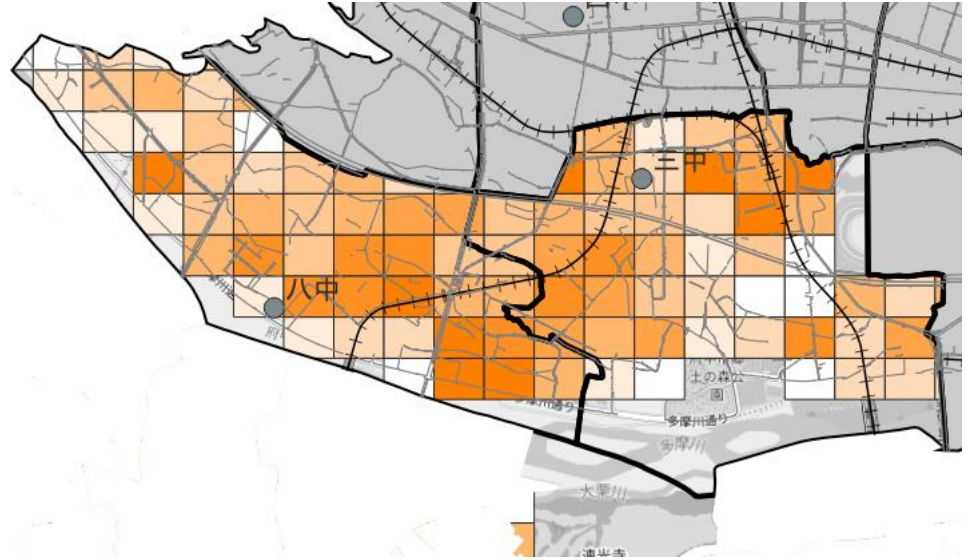
【凡例 (人)】



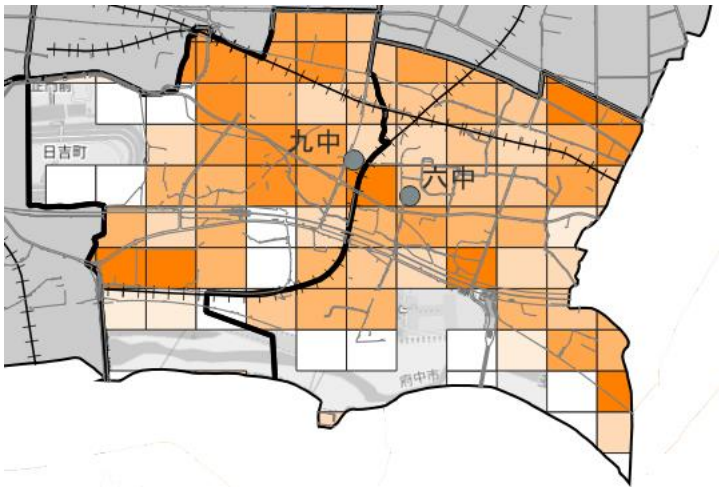
● (3) 生徒の分布
①中学校 Aグループ



● (3) 生徒の分布
③中学校 Cグループ



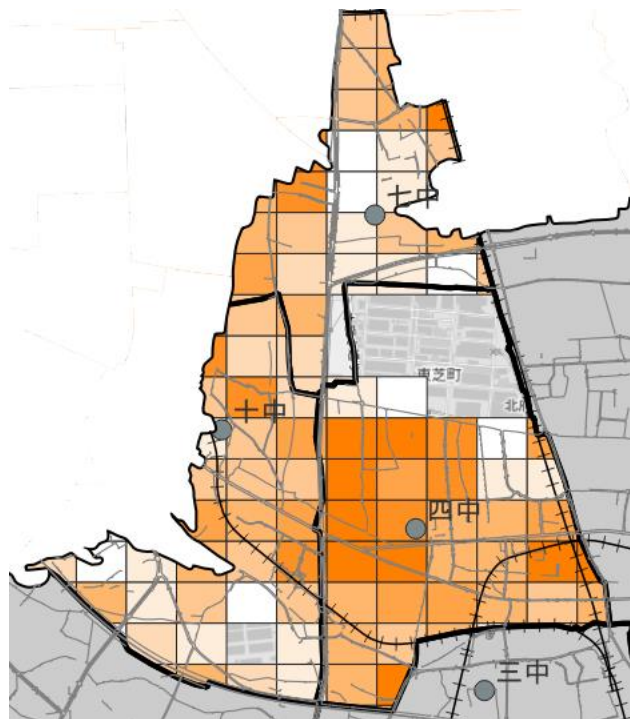
● (3) 生徒の分布
②中学校 Bグループ



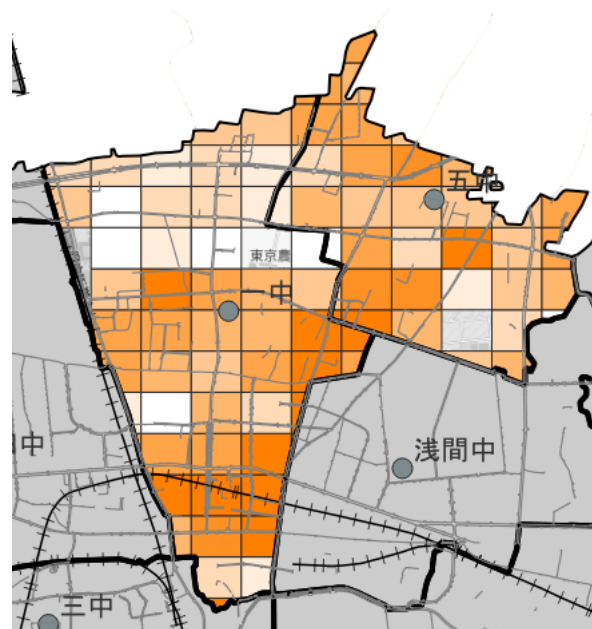
【凡例 (人)】

□ 0 - 20	■ 80 - 100
■ 20 - 40	■ 100 - 120
■ 40 - 60	■ 120 - 140
■ 60 - 80	■ 140 -

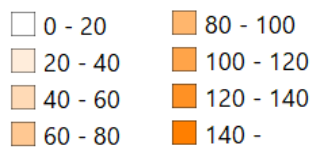
● (3) 生徒の分布
④中学校 Dグループ



● (3) 生徒の分布
⑤中学校 Eグループ



【凡例 (人)】



協議事項①：対策を検討するグループの現状分析

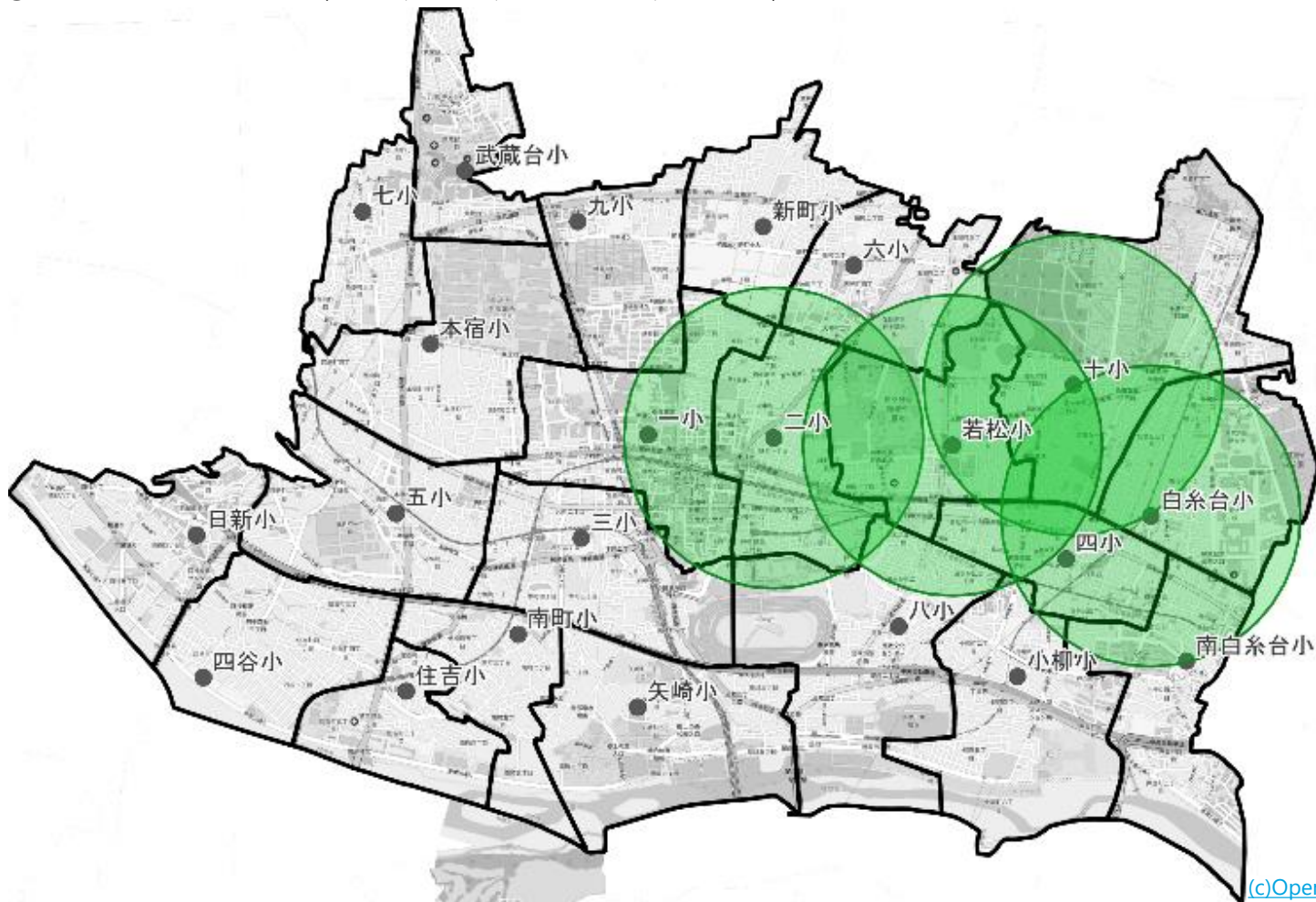
通学路

通学距離

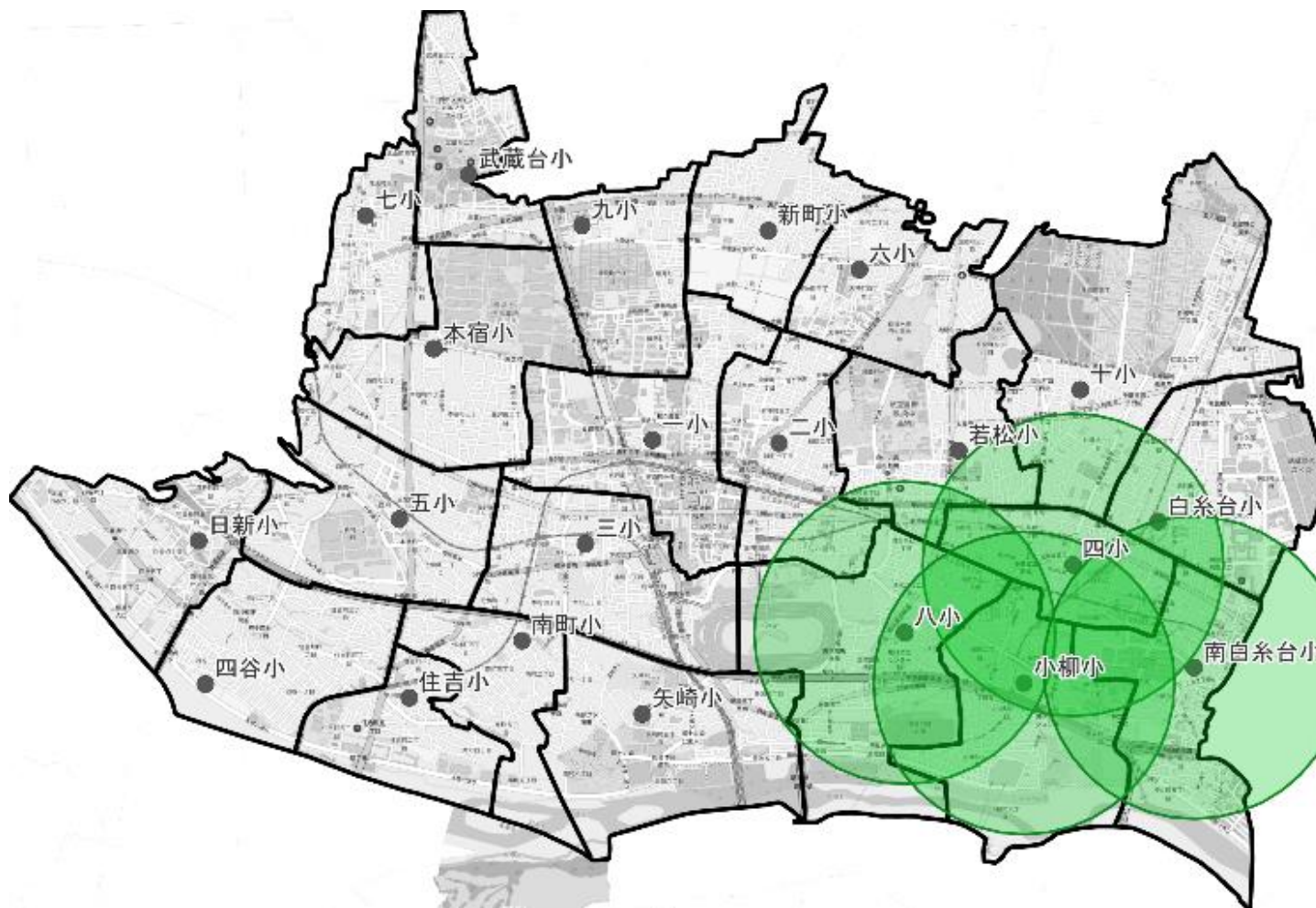
- 「府中市立学校の適正規模・適正配置の基本的な考え方」にて、通学距離は、小学校では2km以内、中学校では4km以内が妥当であるとしています。
- 各学校から直線距離で1km以内の範囲であれば、通学距離が2kmを超える可能性は極めて低いと考え、通学が十分に可能な範囲の目安として、各学校を中心とする半径1kmの円を描いています。（歩道に沿って通学するため、通学距離は直線距離よりも長くなります）

(1) 各学校からの距離

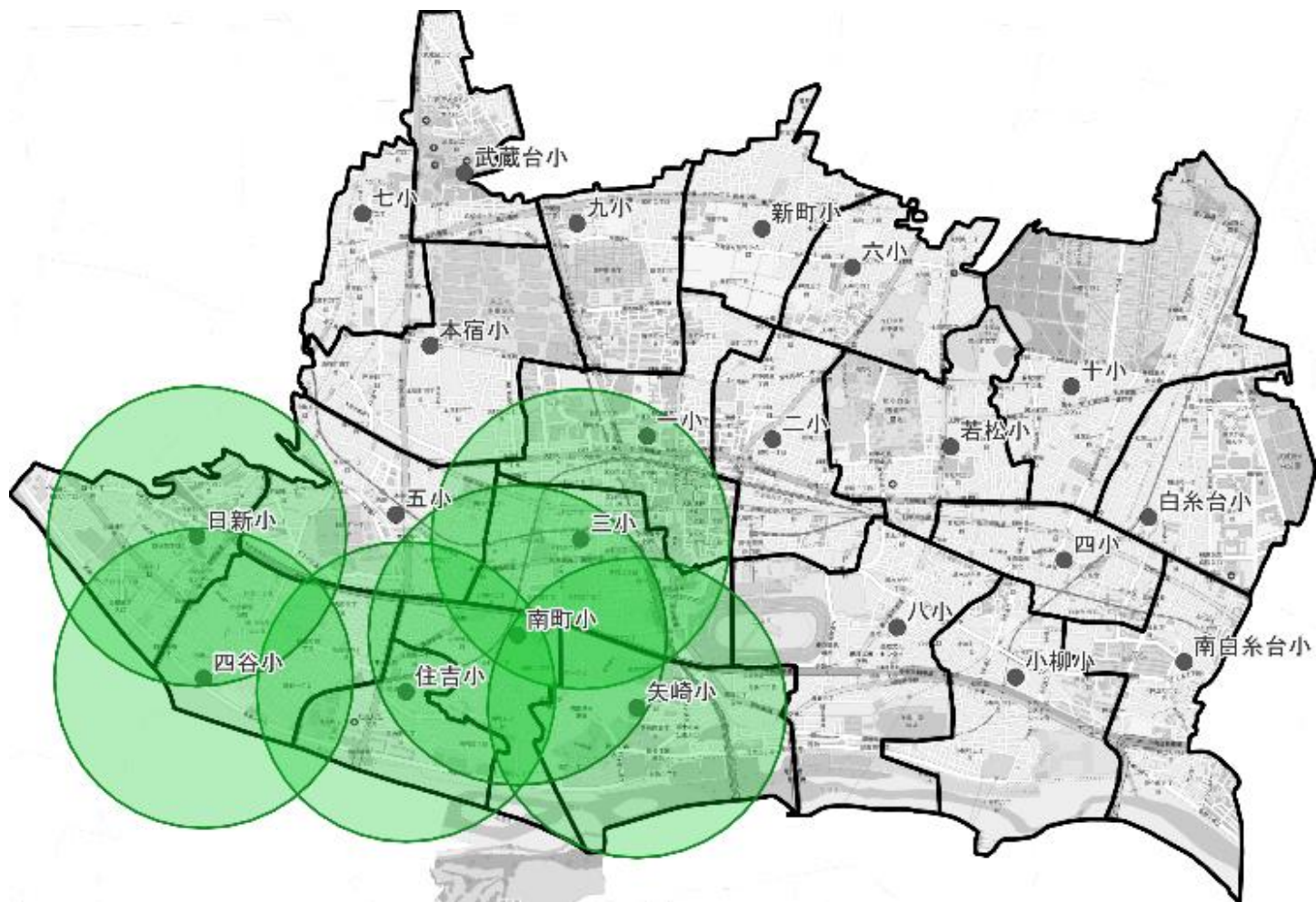
①小学校 **Aグループ** (二小、十小、白糸台小、若松小)



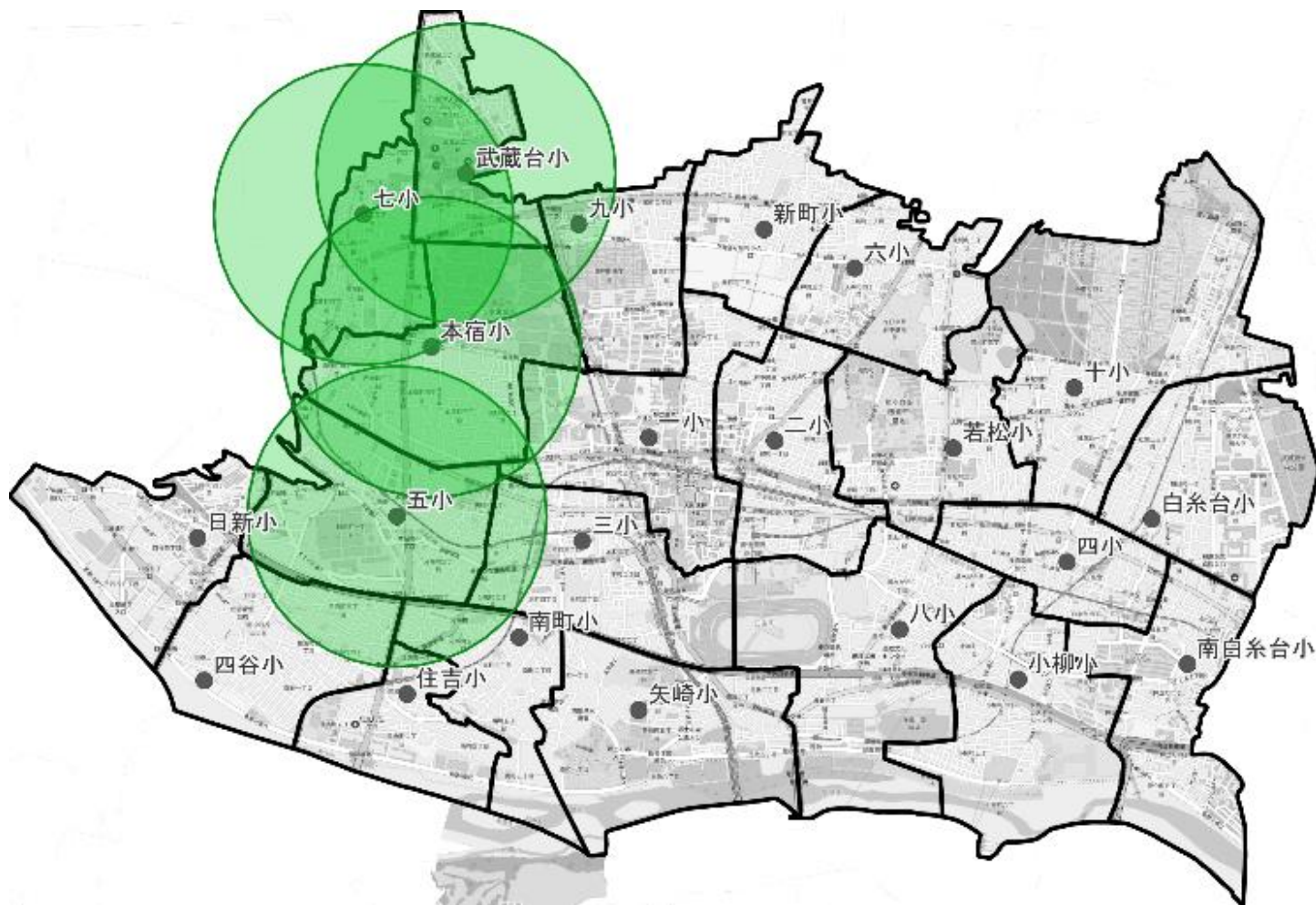
- (1) 各学校からの距離
 - ②小学校 **Bグループ** (四小、八小、小柳小、南白糸台小)



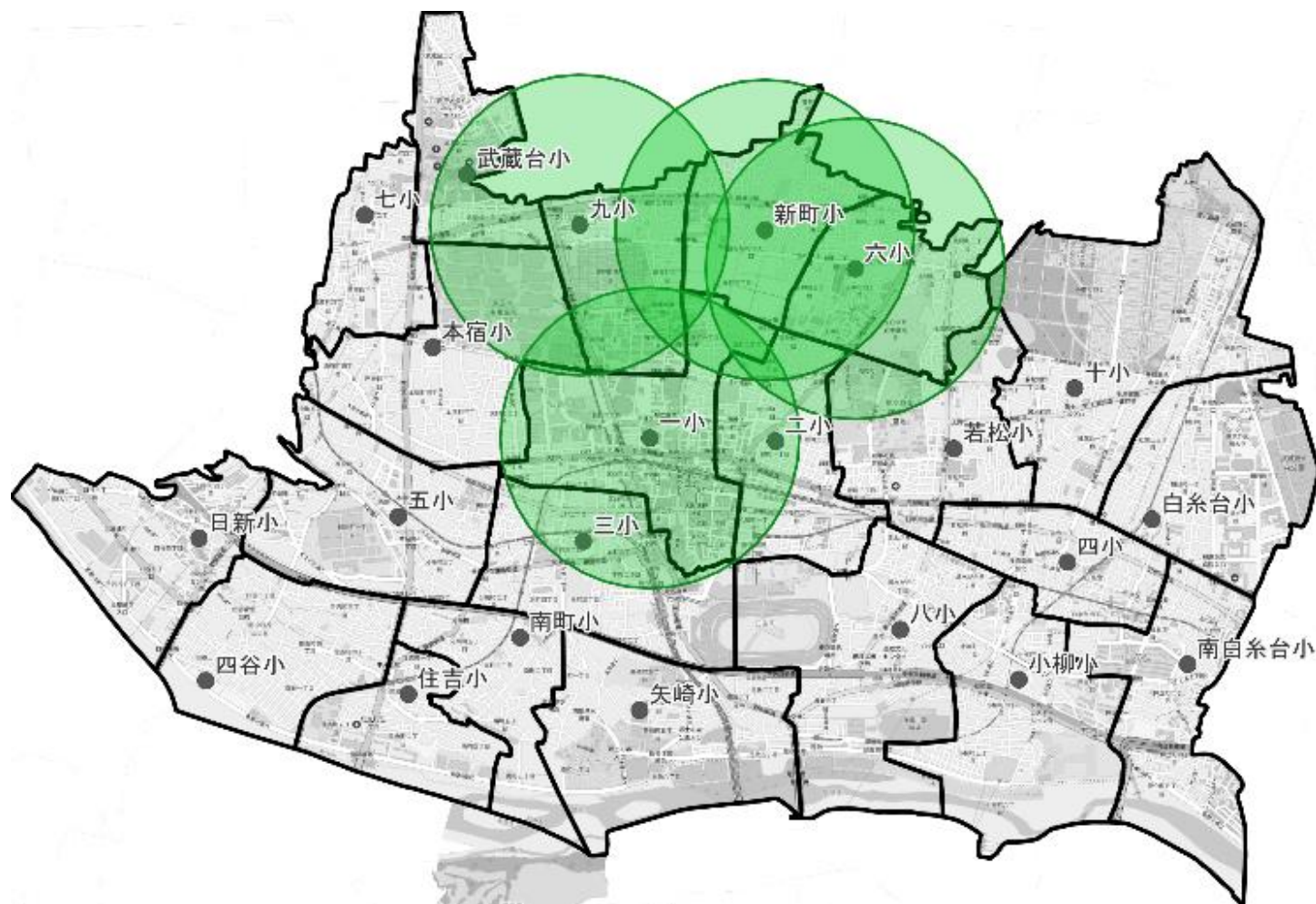
- (1) 各学校からの距離
 - ③小学校 **cグループ** (三小、住吉小、矢崎小、四谷小、南町小、日新小)



- (1) 各学校からの距離
 - ④小学校 **Dグループ** (五小、七小、武蔵台小、本宿小)



- (1) 各学校からの距離
 - ⑤小学校 Eグループ (一小、六小、九小、新町小)



協議事項①：対策を検討するグループの現状分析

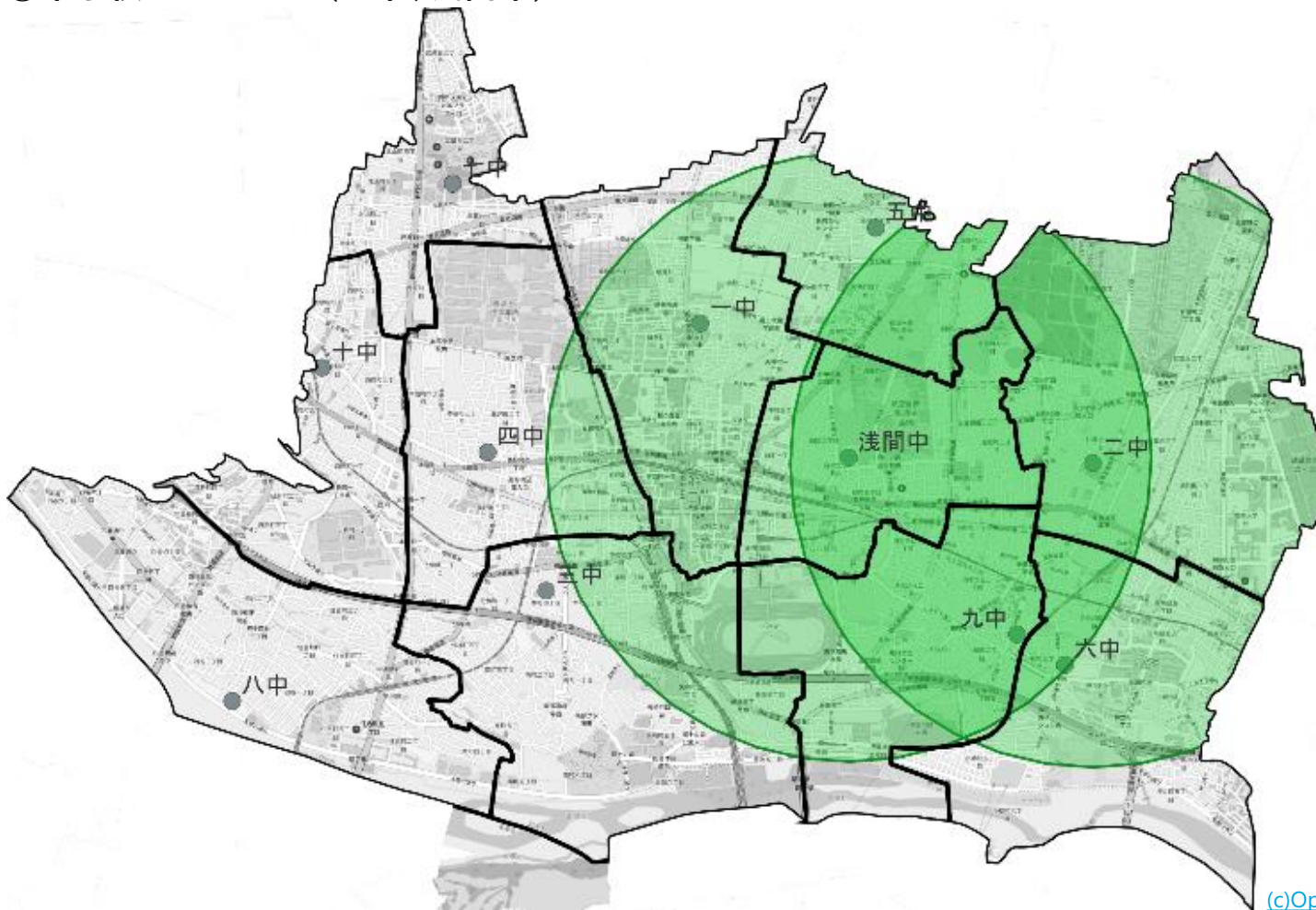
通学路

通学距離

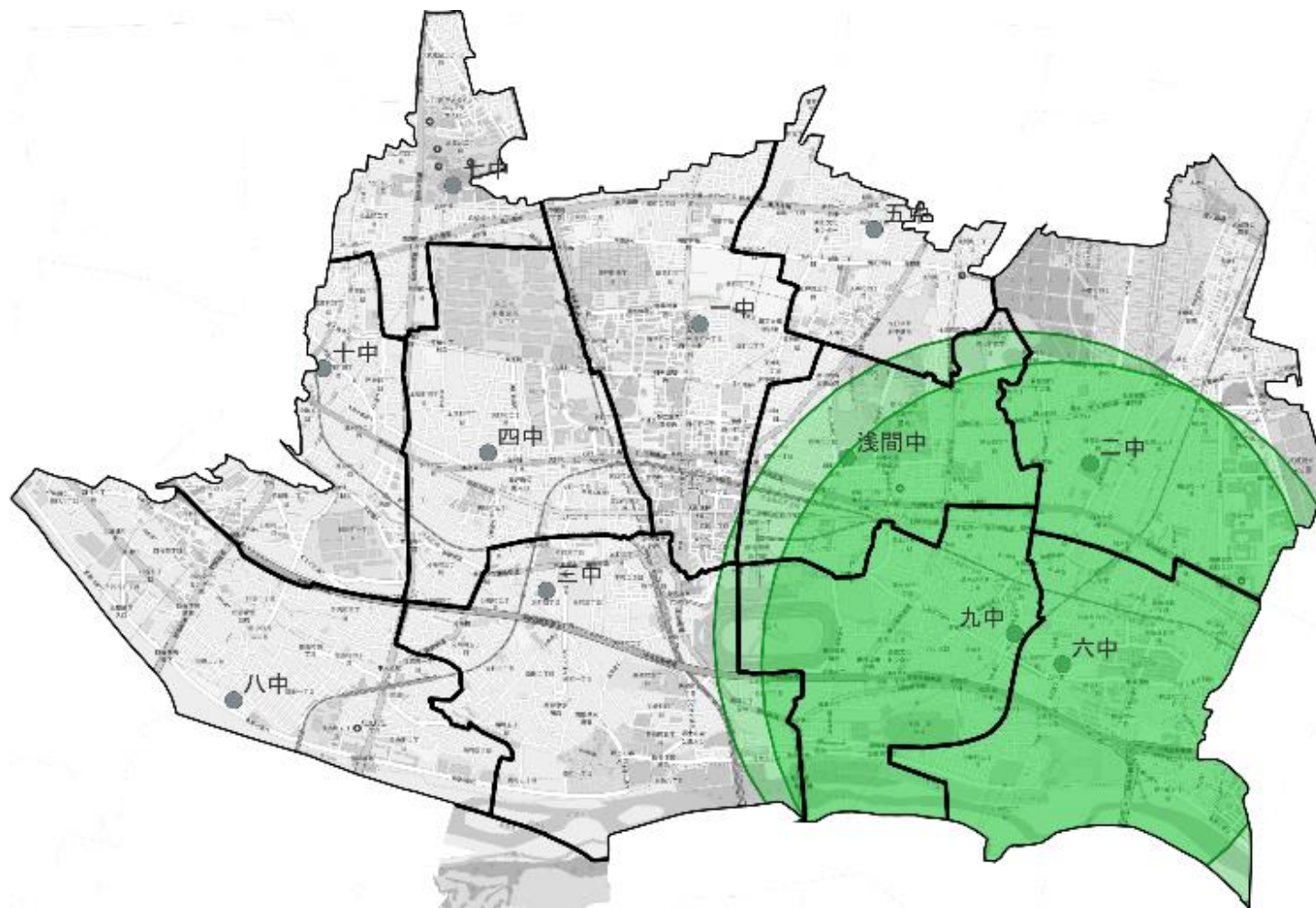
- 「府中市立学校の適正規模・適正配置の基本的な考え方」にて、通学距離は、小学校では2km以内、中学校では4km以内が妥当であるとしています。
- 各学校から直線距離で2km以内の範囲であれば、通学距離が4kmを超える可能性は極めて低いと考え、通学が十分に可能な範囲の目安として、各学校を中心とする半径2kmの円を描いています。（歩道に沿って通学するため、通学距離は直線距離よりも長くなります）

(1) 各学校からの距離

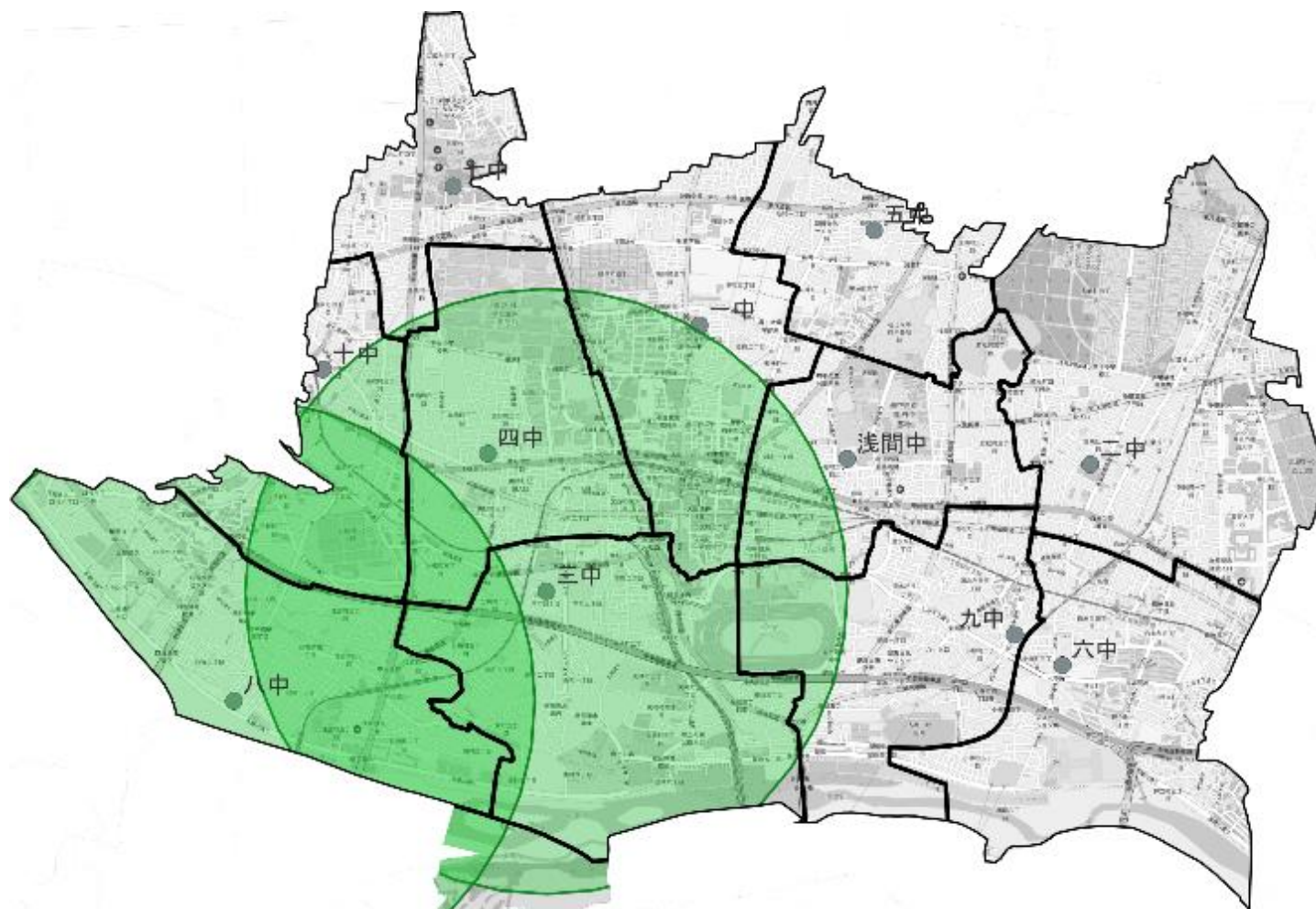
① 中学校 Aグループ (二中、浅間中)



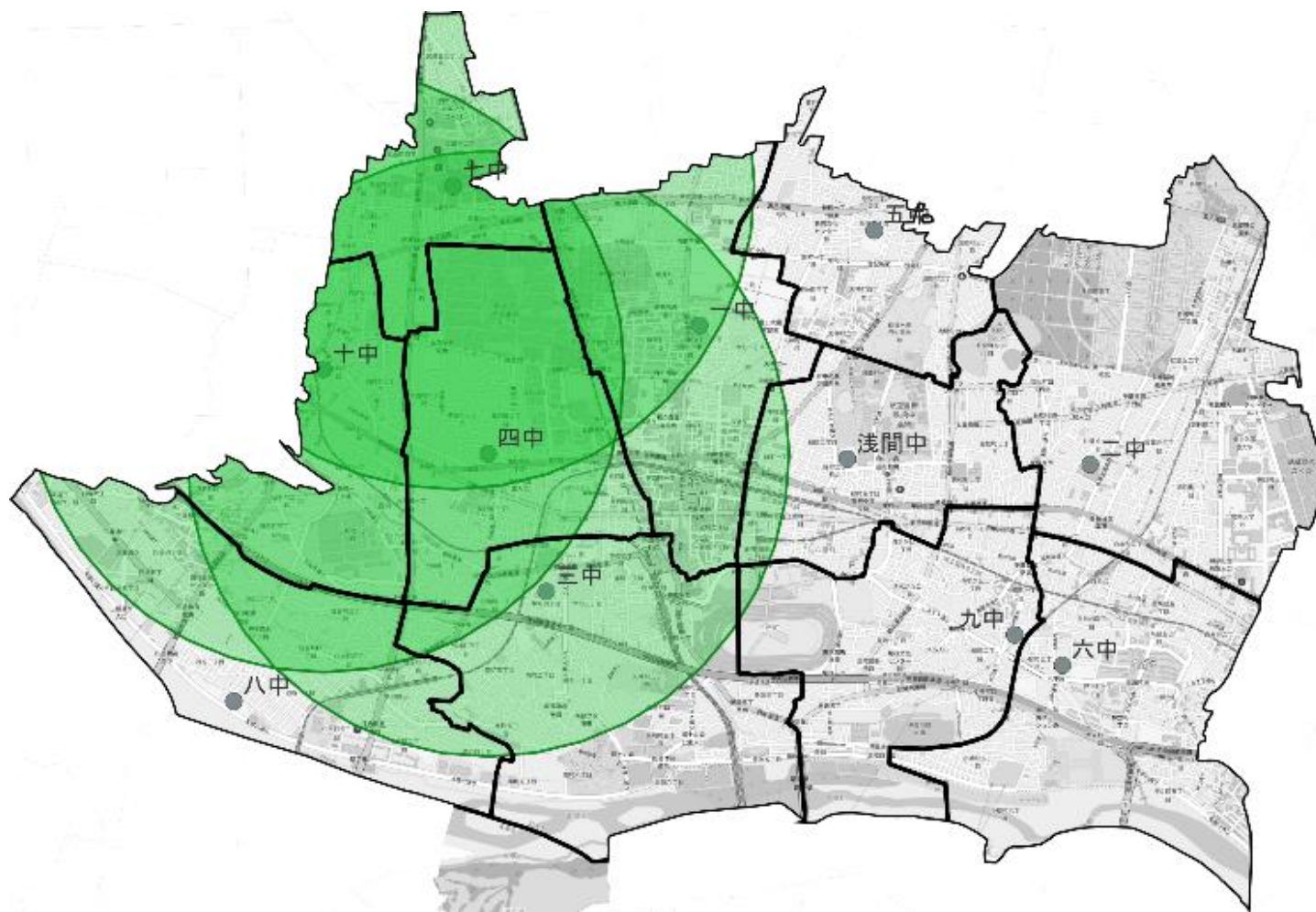
- (1) 各学校からの距離
 - ②中学校 Bグループ (六中、九中)



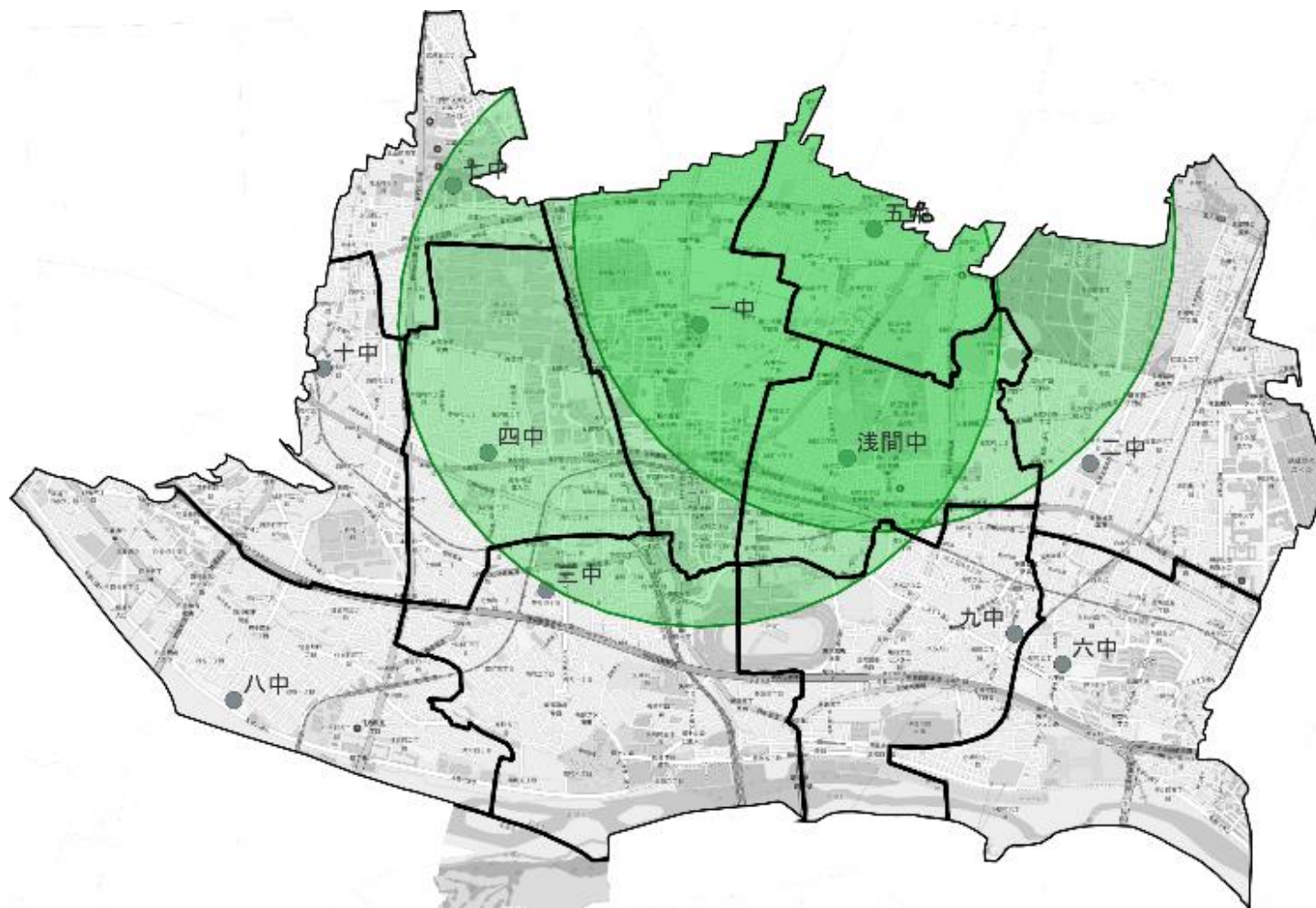
- (1) 各学校からの距離
 - ③ 中学校 **cグループ** (三中、八中)



- (1) 各学校からの距離
 - ④中学校 **Dグループ** (四中、七中、十中)



- (1) 各学校からの距離
 - ⑤ 中学校 Eグループ (一中、五中)



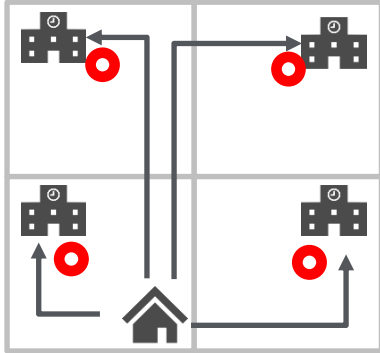
協議事項②：各学校で考えられる対応策候補の検討

対応策

種類	概要
通学区域の見直し	<ul style="list-style-type: none">○ 学校規模に合わせた児童・生徒数の調整、通学の距離や安全性、小中連携の円滑化を目的に実施する○ 見直しに当たっては、通学区域が長年にわたって地域に定着し、コミュニティなども形成されていることに配慮する必要がある
学校選択制	<ul style="list-style-type: none">○ 主に5つの手法がある<ul style="list-style-type: none">・ 自由選択制：市内全ての学校のうち希望する学校に就学を認める・ ブロック選択制：いくつかのブロックに分け、ブロック内で希望する学校に就学を認める・ 隣接区域選択制：隣接する学区域の学校に就学を認める・ 特認校制：特定の学校で、市全域からの就学を認める・ 特定地域選択制：特定の地域の居住者のみ学校選択を認める
統合	<ul style="list-style-type: none">○ 主に3つの手法がある<ul style="list-style-type: none">・ 既存学校の活用：既存の学校に統合する・ 新設統合：新たな用地を確保し、複数校を統合して新設校を整備する・ 分離統合：1校を分割して、2つ以上の学校に統合する
校舎の増築	<ul style="list-style-type: none">○ 既存の学校敷地に新たに校舎等を建設できるスペースがある場合は、「改築」、「増築」、「仮設校舎の建設」によって、施設規模を拡大し、児童・生徒数の増加に対応することができる○ 一時的に児童・生徒数が増加する場合に考えられる対応策である

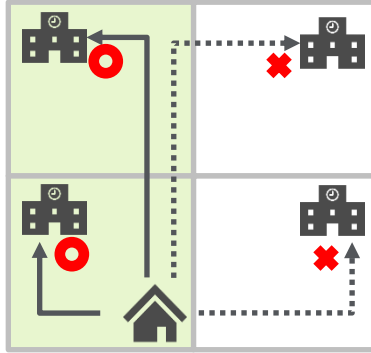
● 学校選択制の5つの手法

【①自由選択制】



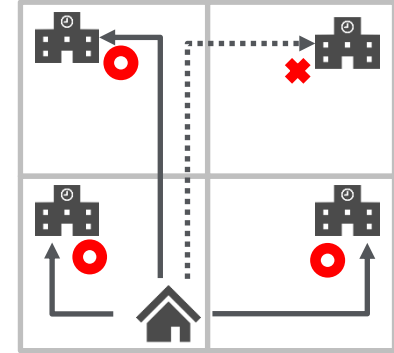
当該市町村内すべての学校のうち、希望する学校に就学を認めるもの

【②ブロック選択制】



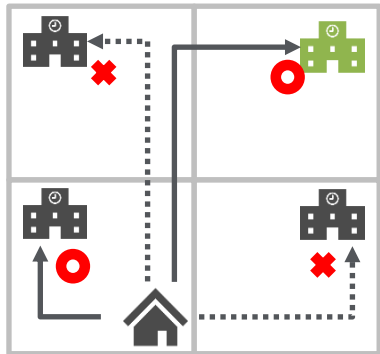
当該市町村をブロックに分け、そのブロック内の希望する学校に就学を認めるもの

【③隣接区域選択制】



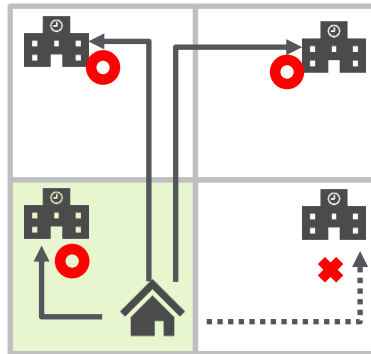
従来の通学区域は残したままで、隣接する区域内の希望する学校に就学を認めるもの

【④特認校制】



従来の通学区域は残したままで、特定の学校について、通学区域に関係なく、当該市町村のどこからでも就学を認めるもの

【⑤特定地域選択制】



従来の通学区域は残したままで、特定の地域に居住する者について、許可校の学校選択を認めるもの

協議事項②：各学校で考えられる対応策候補の検討

学校選択制の効果と課題

● 都内他自治体における実施状況

凡例

自由：自由選択制

ブロック：ブロック選択制

特認：特認校制

隣接：隣接区域選択制

特定地域：特定地域選択制

区分	校種別	実施形態							
		H27	H28	H29	H30	H31・R1	R2	R3	R5
千代田区	中学校	自由	自由	自由	自由	自由	自由	自由	自由
中央区	小学校	特認	特認	特認	特認	組み合わせ（特認校制と特定地域選択制）			
	中学校	自由	自由	自由	自由	自由	自由	自由	自由
港区	小学校	隣接	隣接	隣接	隣接	隣接	隣接	隣接	隣接
	中学校	自由	自由	自由	自由	自由	自由	自由	自由
新宿区	小学校	隣接	隣接	隣接	廃止	-	-	-	-
	中学校	自由	自由	自由	自由	自由	自由	自由	自由
文京区	中学校	自由	自由	自由	自由	自由	自由	自由	自由
台東区	中学校	自由	自由	自由	自由	自由	自由	自由	自由
墨田区	小学校	自由	自由	隣接	隣接	隣接	隣接	隣接	隣接
	中学校	自由	自由	自由	自由	自由	自由	自由	自由
江東区	小学校	自由	自由	自由	自由	自由	自由	自由	自由
	中学校	自由	自由	自由	自由	自由	自由	自由	自由
	義務教育学校	-	-	-	自由	自由	自由	自由	自由
品川区	小学校	ブロック	ブロック	ブロック	ブロック	ブロック	隣接	隣接	隣接
	中学校	自由	自由	自由	自由	自由	自由	自由	自由
	義務教育学校	-	自由	自由	自由	自由	自由	自由	自由
渋谷区	小学校	自由	自由	自由	自由	自由	自由	自由	廃止
	中学校	自由	自由	自由	自由	自由	自由	自由	自由
目黒区	小学校	隣接	隣接	隣接	隣接	休止	休止	休止	休止
	中学校	隣接	隣接	隣接	隣接	隣接	隣接	隣接	隣接
杉並区	小学校	隣接	廃止	-	-	-	-	-	-
	中学校	隣接	廃止	-	-	-	-	-	-

注：選択の対象となる学校は、施設の状況等により、一部除外されている場合もある。

協議事項②：各学校で考えられる対応策候補の検討

学校選択制の効果と課題

● 都内他自治体における実施状況

凡例

自由：自由選択制

ブロック：ブロック選択制

特認：特認校制

隣接：隣接区域選択制

特定地域：特定地域選択制

区分	校種別	実施形態								
		H27	H28	H29	H30	H31・R1	R2	R3	R5	
豊島区	小学校	隣接	隣接	隣接	隣接	隣接	隣接	隣接	隣接	隣接
	中学校	隣接	隣接	隣接	隣接	隣接	隣接	隣接	隣接	隣接
荒川区	小学校	隣接	隣接	隣接	隣接	隣接	隣接	隣接	隣接	隣接
	中学校	自由	自由	自由	自由	自由	自由	自由	自由	自由
板橋区	小学校	隣接	隣接	隣接	隣接	隣接	隣接	隣接	隣接	隣接
	中学校	自由	自由	自由	自由	自由	自由	自由	自由	自由
練馬区	中学校	自由	自由	自由	自由	自由	自由	自由	自由	自由
足立区	小学校	自由	自由	自由	隣接	隣接	隣接	隣接	隣接	隣接
	中学校	自由	自由	自由	自由	自由	自由	自由	自由	自由
葛飾区	小学校	隣接	廃止	-	-	-	-	-	-	-
	中学校	自由	廃止	-	-	-	-	-	-	-
江戸川区	小学校	自由	自由	自由	自由	自由	自由	自由	自由	自由
	中学校	自由	自由	自由	自由	自由	自由	自由	自由	自由
八王子市	小学校	隣接	隣接	隣接	隣接	隣接	隣接	隣接	廃止	-
	中学校	自由	自由	自由	自由	自由	自由	自由	自由	自由
	義務教育学校	-	-	-	-	-	-	-	自由	自由
立川市	小学校	隣接	隣接	隣接	隣接	隣接	隣接	隣接	隣接	隣接
	中学校	隣接	隣接	隣接	隣接	隣接	隣接	隣接	隣接	隣接
青梅市	小学校	特認	特認	特認	特認	特認	特認	特認	特認	特認
	中学校	特認	特認	特認	特認	特認	特認	特認	特認	特認
調布市	中学校	自由	自由	自由	自由	自由	自由	自由	自由	自由
町田市	小学校	組み合わせ（隣接区域選択制と自由選択制）								
	中学校	自由	自由	自由	自由	自由	自由	自由	自由	自由

注：選択の対象となる学校は、施設の状況等により、一部除外されている場合もある。

協議事項②：各学校で考えられる対応策候補の検討

学校選択制の効果と課題

● 都内他自治体における実施状況

凡例

自由：自由選択制

ブロック：ブロック選択制

特認：特認校制

隣接：隣接区域選択制

特定地域：特定地域選択制

区分	校種別	実施形態							
		H27	H28	H29	H30	H31・R1	R2	R3	R5
日野市	小学校	ブロック	ブロック	ブロック	ブロック	ブロック	ブロック	ブロック	ブロック
	中学校	ブロック	ブロック	ブロック	ブロック	ブロック	ブロック	ブロック	ブロック
国分寺市	小学校	特定地域	特定地域	特定地域	特定地域	特定地域	特定地域	特定地域	特定地域
	中学校	特定地域	特定地域	特定地域	特定地域	特定地域	特定地域	特定地域	特定地域
清瀬市	中学校	自由	自由	自由	自由	自由	自由	自由	自由
武蔵村山市	中学校	自由	自由	自由	自由	自由	自由	自由	自由
西東京市	小学校	自由	自由	自由	自由	自由	自由	自由	自由
	中学校	自由	自由	自由	自由	自由	自由	自由	自由

注：選択の対象となる学校は、施設の状況等により、一部除外されている場合もある。

協議事項②：各学校で考えられる対応策候補の検討

各グループの対策候補の分析

● 小学校 Aグループ（二小、十小、白糸台小、若松小）

対応策	児童数			通学路
	児童数、学級数、 1学級当たり児童数	R6年度の各学校で 受入可能な児童数	児童の分布	通学距離
通学区域の 見直し	<ul style="list-style-type: none"> 二小は、中長期的に大規模校であると予測される 十小、白糸台小、若松小は中長期的に標準規模であると予測される 	<ul style="list-style-type: none"> 二小と同グループで隣接する若松小では、70人以上を受入可能と予測される 二小とグループ外で隣接する新築校の六小、八小では130人以上を受入可能と予測される 	<ul style="list-style-type: none"> 二小は、学区の全体に児童が分布している 	<ul style="list-style-type: none"> 二小学区の一部は、グループ内の若松小、グループ外の六小、八小、新町小にも通学可能な距離にある そのうち、六小、八小は新築校である
学校選択制				
統合	<ul style="list-style-type: none"> 二小は、中長期的に大規模校であると予測される 	—	—	—
校舎の増築	<ul style="list-style-type: none"> 二小は、中長期的に大規模校であると予測される 	—	—	—

協議事項②：各学校で考えられる対応策候補の検討

各グループの対策候補の分析

● 小学校 Dグループ（五小、七小、武蔵台小、本宿小）

対応策	児童数			通学路
	児童数、学級数、 1学級当たり児童数	R6年度の各学校で 受入可能な児童数	児童の分布	通学距離
通学区域の 見直し	<ul style="list-style-type: none"> 武蔵台小は中長期的に小規模校であると予測される 	<ul style="list-style-type: none"> 五小・七小は40名以上、本宿小は約100名を受入可能である 	<ul style="list-style-type: none"> 武蔵台小は、校舎周辺部や西側に居住する生徒は比較的少なく、北側に居住する児童が比較的多い 	<ul style="list-style-type: none"> 武蔵台小学区の大部分は、七小にも通学可能な距離にある 七小・九小・本宿小学区の一部は、武蔵台小にも通学可能な距離にある
学校選択制				
統合	<ul style="list-style-type: none"> 武蔵台小は中長期的に小規模校であると予測される 七小は標準規模校であるが、将来的には1学級当たりの児童数が20人を下回ることが予測される 	—	—	—
校舎の増築	<ul style="list-style-type: none"> 武蔵台小は中長期的に小規模校であると予測される 	—	—	—

協議事項②：各学校で考えられる対応策候補の検討

各グループの対策候補の分析

● 小学校 Eグループ（一小、六小、九小、新町小）

対応策	児童数			通学路
	児童・生徒数・学級数・ 1学級当たり児童・生徒数	R6年度の各学校で 受入可能な児童数	児童生徒の分布	通学距離
通学区域の 見直し	<ul style="list-style-type: none"> 一小は、中長期的に大規模校であることが予測される 新町小は、令和10年頃に小規模校になると予測される 	<ul style="list-style-type: none"> 九小では100名以上、新町小では60名以上を受入可能と予測される 一小到隣接する新築校の三小では、200名以上を受入可能と予測される 	<ul style="list-style-type: none"> 一小は、学区の南側に居住する児童が比較的多い 	<ul style="list-style-type: none"> 一小学区の一部は、グループ内の六小、九小、新町小、グループ外の三小、五小、本宿小、にも通学可能な距離にある そのうち、三小は新築校である
学校選択制				
統合	<ul style="list-style-type: none"> 一小は、中長期的に大規模校であると予測される 	—	—	—
校舎の増築	<ul style="list-style-type: none"> 一小は、中長期的に大規模校であると予測される 	—	—	—

協議事項②：各学校で考えられる対応策候補の検討

各グループの対策候補の分析

● 中学校 Dグループ（四中、七中、十中）

対応策	生徒数			通学路
	生徒数、学級数、 1学級当たり生徒数	R6年度の各学校で 受入可能な生徒数	生徒の分布	通学距離
通学区域の 見直し	<ul style="list-style-type: none"> 七中および十中は、中長期的に小規模校であると予測される 	<ul style="list-style-type: none"> 十中は、約100人を受入可能と予測される 	<ul style="list-style-type: none"> 七中は、校舎周辺部や西側に居住する生徒が比較的少なく、北側に居住する生徒が比較的多い 十中学区では、生徒が南北にわたって居住している 	<ul style="list-style-type: none"> 七中学区の一部は、一中、四中、十中にも通学可能である 四中・十中学区の北側は、七中にも通学可能な距離にある
学校選択制				
統合	<ul style="list-style-type: none"> 七中および十中は、中長期的に小規模校であると予測される 	—	<ul style="list-style-type: none"> 七中は、校舎周辺部や西側に居住する生徒が比較的少なく、北側に居住する生徒が比較的多い 十中学区では、生徒が南北にわたって居住している 	<ul style="list-style-type: none"> 七中学区の一部は、一中、四中、十中にも通学可能である 四中・十中学区の北側は、七中にも通学可能な距離にある
校舎の増築	<ul style="list-style-type: none"> 七中および十中は、中長期的に小規模校であると予測される 	—	—	—