

市民保養所「やちほ」 施設概要

資料7-1①



1

府中市民保養所「やちほ」			
所在地	長野県南佐久郡佐久穂町大字八郡2,049番地150		
敷地面積	40,081㎡	所有形態	借地（佐久穂町所有） 賃料：約121万円/年
延床面積	3,077㎡	防災関連	—
階数	地上2階、地下1階	主な構造	鉄筋コンクリート造
建築年度	昭和60年度	築年数	34年
目的	市民に休養の場を提供し、健康の増進を図るための施設		
機能	客室（和室12室・洋室1室）、浴室（展望風呂・貸切風呂）、食堂及び交流広場		
管理形態	【指定管理者】西洋フード・コンパスグループ株式会社 指定管理期間：平成30年4月1日～平成35（2023）年3月31日		
人員体制	【指定管理者】 正規職員 5人 臨時職員 6人		
開館時間	チェックイン : 午後3時から チェックアウト : 午前10時から 休憩時間 : 午前11時から午後2時まで		
休館日	第2水・木曜日（8月除く）		

2

宿泊料金 ※税込み、食事代を除く。

区分		市内居住・在勤・在学者の方 または姉妹都市・友好都市の方		市外の方	
		大人	子ども (小学生以下)	大人	子ども (小学生以下)
利用 人数	1人	5,500円	1,500円	7,500円	2,500円
	2人以上	3,000円	1,500円	5,000円	2,500円

休憩料金 ※1人分、税込み。

区分		市内居住・在勤・在学者の方 または姉妹都市・友好都市の方		市外の方	
		大人	子ども (小学生以下)	大人	子ども (小学生以下)
休憩		200円	100円	600円	300円

※休憩は、客室・浴室・大広間を利用することはできません。

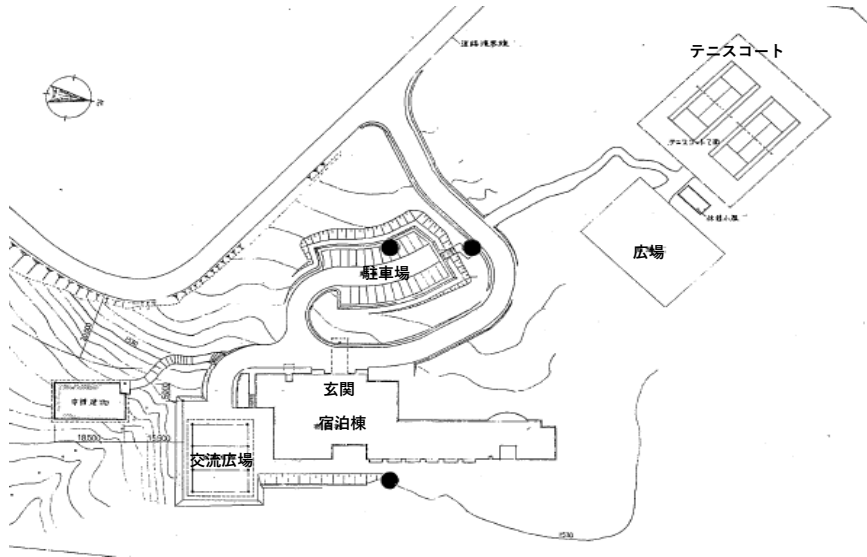
3

市民保養所「やちほ」の整備等の経緯

1	昭和53年 8月	市制25周年の記念事業で「農山村との姉妹都市提携」が進められ、候補地の選定を開始
	昭和54年 4月	姉妹都市が「長野県南佐久郡八千穂村」に決定 →10月、市制25周年の記念式典前日に、盟約書への調印が行われた。
2	昭和55年10月	八千穂村との姉妹都市交流の今後の計画や実施方法を検討する「姉妹都市友好委員会」を発足
	昭和56年10月	姉妹都市友好委員会が、中間答申「姉妹都市交流事業のあり方について」を報告 →両市村民の「ふれあいの場」としての宿泊施設の新設を求めた。
3	昭和60年 3月	昭和56年の姉妹都市友好委員会の報告を受けて、八千穂村への宿泊施設新設の必要性は認めつつも、道路状況等により冬場の利用が困難なため、宿泊施設建設計画は一時中断していたが、道路整備が進行し、また、八千穂高原スキー場がオープンしたことから、昭和59年には計画を再開することとし、姉妹都市八千穂村市民宿泊施設新築工事の請負契約を締結した。
4	昭和60年12月	府中市民保養所「やちほ」オープン（12月25日）。工事費は、附帯工事も含めて約10億円
※	平成17年 3月	平成17年3月20日、八千穂村が、隣接する佐久町と合併し、佐久穂町になった。
※	平成20年 4月	市民サービスの向上や施設の効率的かつ効果的な運営を図るため、指定管理者制度を導入

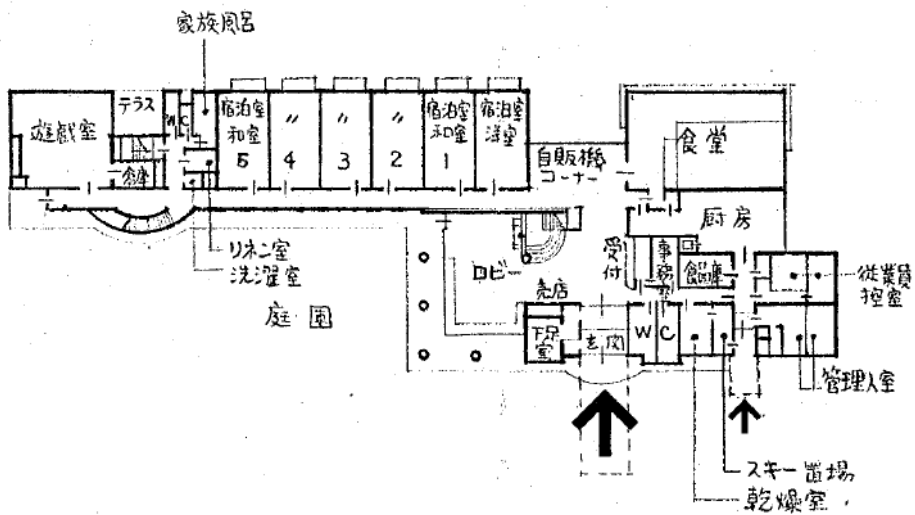
4

市民保養所「やちほ」 配置図



市民保養所「やちほ」 平面図

1 F



建物外周

このページは、建物の外周環境を示しています。中央には建物の敷地計画図があり、赤い枠で「交流広場」、「駐車場」、「広場」、「テニスコート」の位置が示されています。周囲には各エリアの実際の写真が掲載されています。

- 交流広場**: 屋根付きの開放的な空間で、ベンチやテーブルが設置されています。
- テニスコート**: 緑色のコートとフェンスが特徴的なテニスコートです。
- 広場**: 緑豊かな芝生広場で、木々や建物が見えます。
- 駐車場**: 舗装された駐車スペースで、数台の車が駐車されています。

敷地計画図には、他にも「玄関」、「宿泊棟」、「宿舎」などの建物部分も示されています。

建物内部

1 F

このページは、建物内部の様子と1Fのフロアプランを示しています。写真には、開放的なロビーと玄関の様子が写っています。

- ロビー**: 大きな窓とカラフルなカーテンが特徴的な、明るく開放的な空間です。
- 玄関**: 受付カウンターと待合スペースが設けられた入り口エリアです。

1Fのフロアプランには、以下のような部屋が記載されています：遊戯室、テニスコート、和室（1-5）、自販機コーナー、食堂、厨房、受付、従業員控室、管理入室、スキー置場、乾燥室、洗面室、庭園、家族風呂、トイレ、M/C、エレベーター、階段、廊下、玄関、ロビー。

建物内部

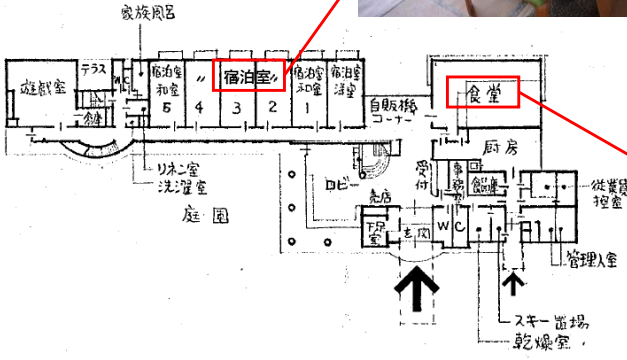
1 F



宿泊室



食堂

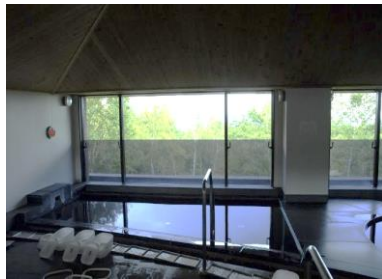


建物内部

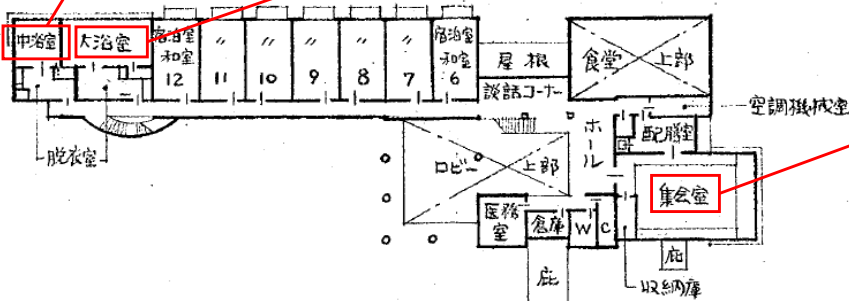
2 F



中浴場 (H 2 6 改修)



大浴場 (H 2 6 改修)



集会室

市民保養所「やちほ」 周辺状況



八千穂高原スキー場



八千穂高原スキー場は、施設の老朽化により修繕費等が増加し、赤字経営が続いているため、町直営による営業は平成30年度までとし、その後は民営化による事業継続に取り組む方針が出されている。
(佐久穂町HPより)

施設の劣化状況



本館の屋根 経年による塗装の剥がれ

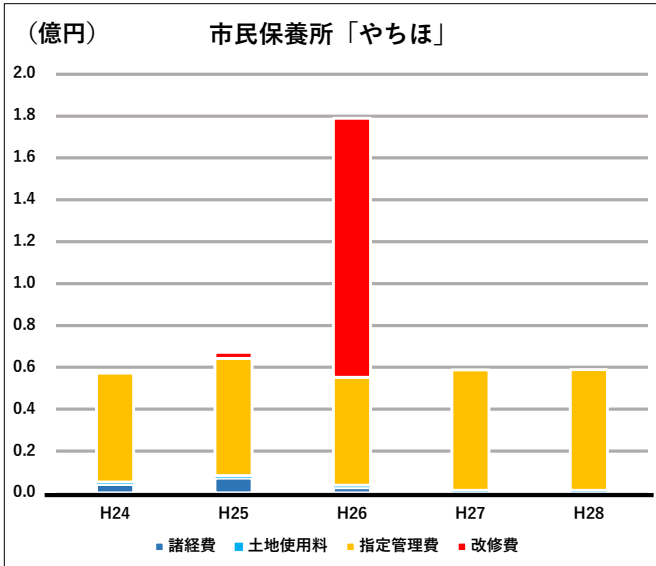


玄関部
隆起による玄関の浸水



食堂のテラス
木部塗装のはく離

直近5年間で施設にかかった費用



年度	諸経費	土地使用料	指定管理費	改修費	合計
H24	398万円	121万円	5,200万円		5,720万円
H25	707万円	121万円	5,600万円	289万円	6,717万円
H26	256万円	121万円	5,150万円	12,366万円	17,894万円
H27	1万円	121万円	5,760万円		5,883万円
H28	5万円	121万円	5,760万円		5,887万円

※ 数値は端数処理を行っているため、内訳の合計値と一致しない場合があります。

年度	主な工事	金額
H26	浴室等改修工事	63,249,120円
H26	浴室等改修に伴う設備工事	54,675,000円
	合計	117,924,120円