

府中駅周辺施設の再編に関する市民アンケート調査結果

1 調査の概要

(1) 目的

府中市では、市民共有の財産である公共施設を将来へ適切に引き継いでいくため、平成26年8月に「第1次府中市公共施設マネジメント推進プラン」を策定し、長期的な視点を持った施設の機能向上や見直しに取り組んでいます。

そのような中、平成26年度は重点的な取組であるモデル事業「府中駅周辺施設の再編」の検討を進めていますが、その検討過程において、対象となる各施設に関する今後の方向性や利用頻度などについて、市民の皆様のご意見を集めるため、アンケート調査を実施しました。

(2) 対象者及び実施方法

ア. 郵送方式

(ア) 対象者

住民基本台帳から無作為に抽出した20歳以上の市民

(イ) 実施方法

郵送によるアンケートの配布、回収

イ. web方式

(ア) 対象者

民間調査会社に登録している20歳以上の市民

(イ) 実施方法

民間調査会社がインターネットを通してアンケートを依頼、回収

(3) 送付者数及び回答者数

| | 郵送方式 | web方式 | 合計 |
|------|--------|--------|--------|
| 送付者数 | 1,000人 | 2,967人 | 3,967人 |
| 回答者数 | 307人 | 522人 | 829人 |
| 回答率 | 30.7% | 17.6% | 20.9% |

(4) 内容

府中駅周辺施設の再編に対する考え方や、各公共施設の利用状況など

(5) 期間

平成26年12月3日～平成26年12月26日

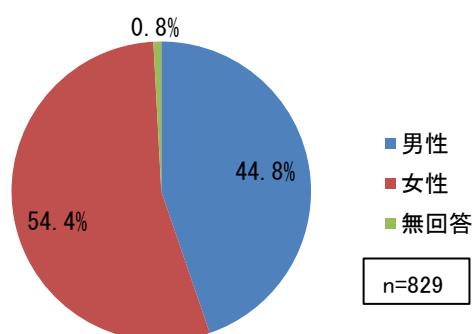
2 調査結果

次のページより、各設問に対する回答の集計結果を掲載します。

なお、集計結果から作成したグラフと表中の割合(%)は、端数処理の関係で必ずしも合致しない、または100%とならない場合があります。

(1) 回答者の属性について

あなたの性別は？

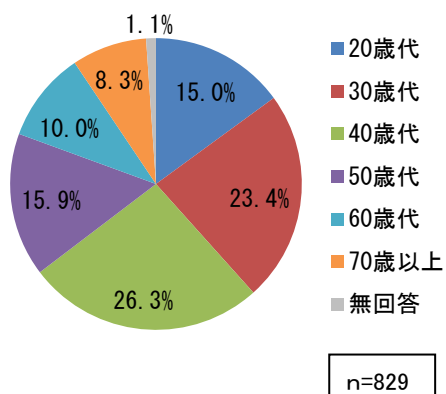


| 選択内容 | 回答者数 | | | |
|------|------|-----|-----|-------|
| | 郵送 | web | 合計 | 割合 |
| 男性 | 126 | 245 | 371 | 44.8% |
| 女性 | 174 | 277 | 451 | 54.4% |
| 無回答 | 7 | 0 | 7 | 0.8% |

回答者数 【郵送】307 【web】522 【合計】829

- 郵送、webともに、女性の割合が大きくなっています。

あなたの年齢は？

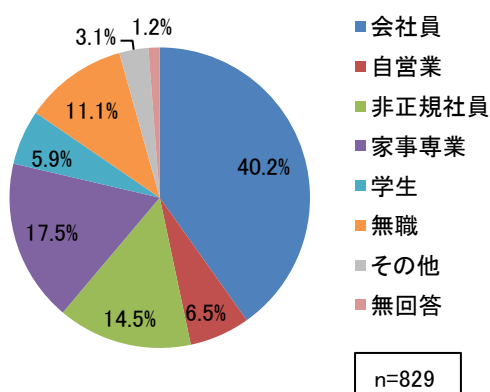


| 選択内容 | 回答者数 | | | |
|-------|------|-----|-----|-------|
| | 郵送 | web | 合計 | 割合 |
| 20歳代 | 17 | 107 | 124 | 15.0% |
| 30歳代 | 46 | 148 | 194 | 23.4% |
| 40歳代 | 71 | 147 | 218 | 26.3% |
| 50歳代 | 47 | 85 | 132 | 15.9% |
| 60歳代 | 58 | 25 | 83 | 10.0% |
| 70歳以上 | 59 | 10 | 69 | 8.3% |
| 無回答 | 9 | 0 | 9 | 1.1% |

回答者数 【郵送】307 【web】522 【合計】829

- 郵送は40歳代が最も多く、webは30歳代が最も多くなっています。

あなたの職業は？

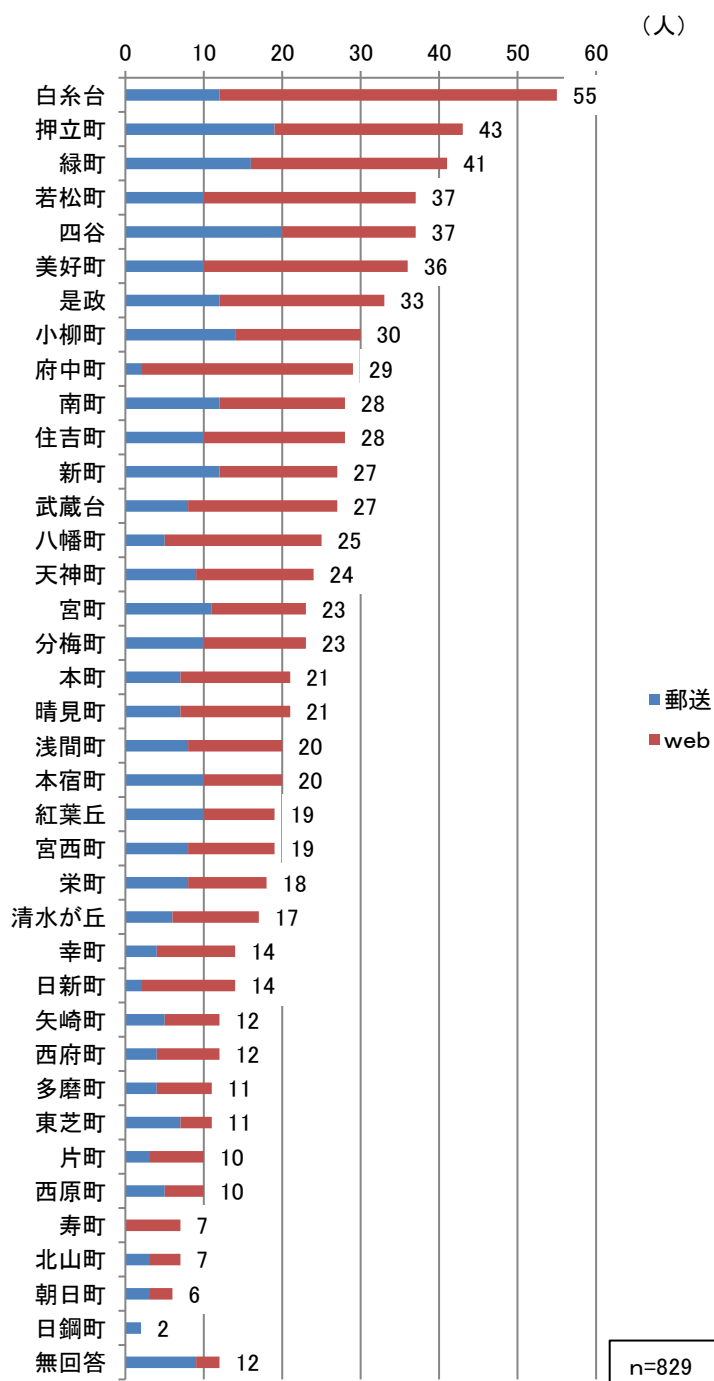


| 選択内容 | 回答者数 | | | |
|-------|------|-----|-----|-------|
| | 郵送 | web | 合計 | 割合 |
| 会社員 | 99 | 234 | 333 | 40.2% |
| 自営業 | 19 | 35 | 54 | 6.5% |
| 非正規社員 | 39 | 81 | 120 | 14.5% |
| 家事専業 | 58 | 87 | 145 | 17.5% |
| 学生 | 8 | 41 | 49 | 5.9% |
| 無職 | 64 | 28 | 92 | 11.1% |
| その他 | 10 | 16 | 26 | 3.1% |
| 無回答 | 10 | 0 | 10 | 1.2% |

回答者数 【郵送】307 【web】522 【合計】829

- 郵送、webともに、会社員の割合が最も多くなっています。

あなたのお住まいの地域は？



| 地域 | 回答者数 | | |
|------|------|-----|----|
| | 郵送 | web | 合計 |
| 白糸台 | 12 | 43 | 55 |
| 押立町 | 19 | 24 | 43 |
| 緑町 | 16 | 25 | 41 |
| 若松町 | 10 | 27 | 37 |
| 四谷 | 20 | 17 | 37 |
| 美好町 | 10 | 26 | 36 |
| 是政 | 12 | 21 | 33 |
| 小柳町 | 14 | 16 | 30 |
| 府中町 | 2 | 27 | 29 |
| 南町 | 12 | 16 | 28 |
| 住吉町 | 10 | 18 | 28 |
| 新町 | 12 | 15 | 27 |
| 武蔵台 | 8 | 19 | 27 |
| 八幡町 | 5 | 20 | 25 |
| 天神町 | 9 | 15 | 24 |
| 宮町 | 11 | 12 | 23 |
| 分梅町 | 10 | 13 | 23 |
| 本町 | 7 | 14 | 21 |
| 晴見町 | 7 | 14 | 21 |
| 浅間町 | 8 | 12 | 20 |
| 本宿町 | 10 | 10 | 20 |
| 紅葉丘 | 10 | 9 | 19 |
| 宮西町 | 8 | 11 | 19 |
| 栄町 | 8 | 10 | 18 |
| 清水が丘 | 6 | 11 | 17 |
| 幸町 | 4 | 10 | 14 |
| 日新町 | 2 | 12 | 14 |
| 矢崎町 | 5 | 7 | 12 |
| 西府町 | 4 | 8 | 12 |
| 多磨町 | 4 | 7 | 11 |
| 東芝町 | 7 | 4 | 11 |
| 片町 | 3 | 7 | 10 |
| 西原町 | 5 | 5 | 10 |
| 寿町 | 0 | 7 | 7 |
| 北山町 | 3 | 4 | 7 |
| 朝日町 | 3 | 3 | 6 |
| 日鋼町 | 2 | 0 | 2 |
| 無回答 | 9 | 3 | 12 |

回答者数 【郵送】307 【web】522 【合計】829

(2) 公共施設マネジメントの方策について

問１－１ 市民共有の財産である公共施設について、将来の市民に負担を先送りすることなく、適切に引き継いでいくためには、様々な視点で検討する必要があります。以下の方策について、どのようにお考えになりますか。

- ア 実施すべき
- イ どちらかといえば実施すべき
- ウ どちらかといえば実施すべきではない
- エ 実施すべきではない

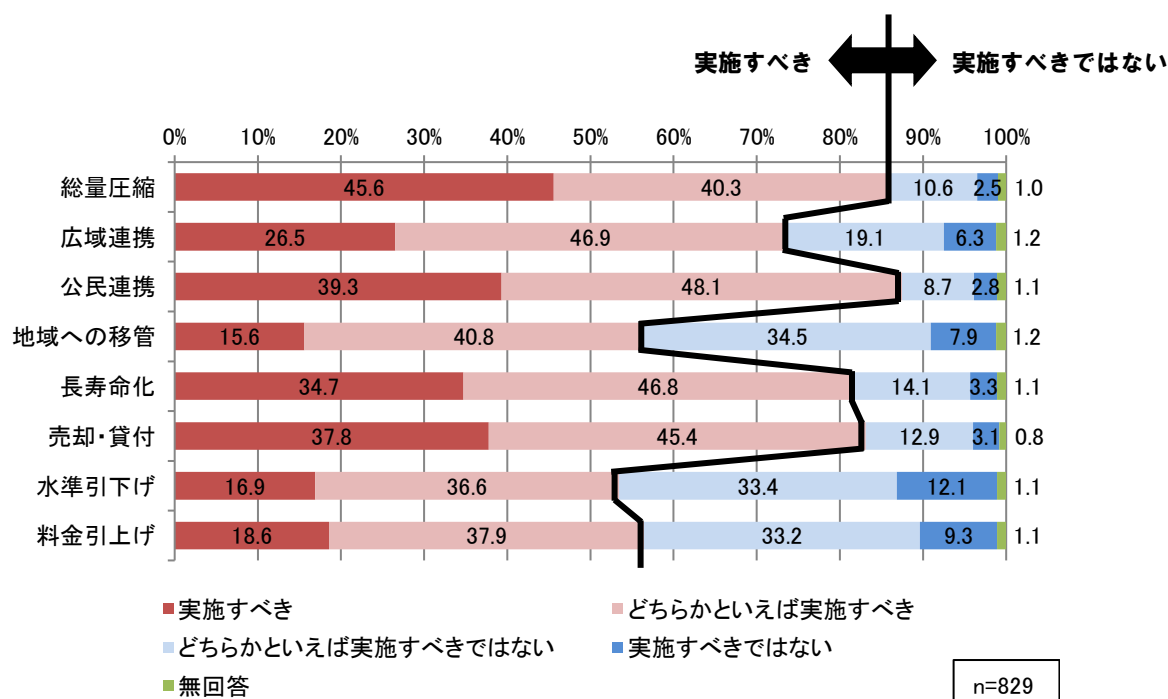
【ア～エ各項目の集計結果】

| 選択内容 | | 回答者数 (割合) | | | | |
|------------|--|----------------|----------------|----------------|----------------|--------------|
| | | ア | イ | ウ | エ | 無回答 |
| 総量 圧縮 | 現在ある施設の統廃合や機能の複合化・ 共用化によって施設の総量を減らす | 378 (45.6%) | 334 (40.3%) | 88 (10.6%) | 21 (2.5%) | 8 (1.0%) |
| 広域 連携 | 近隣自治体と共同で施設を建設・運営する | 220 (26.5%) | 389 (46.9%) | 158 (19.1%) | 52 (6.3%) | 10 (1.2%) |
| 公民 連携 | 施設の更新や管理運営に民間のノウハウや 資金を活用する | 326 (39.3%) | 399 (48.1%) | 72 (8.7%) | 23 (2.8%) | 9 (1.1%) |
| 地域へ の移管 | 地域に密着した施設は、地域住民等が所有 し、維持管理を行う | 129 (15.6%) | 338 (40.8%) | 286 (34.5%) | 65 (7.9%) | 10 (1.2%) |
| 長寿 命化 | 建替えではなく、現在の施設を改修し、できる だけ長い間使用する | 288 (34.7%) | 388 (46.8%) | 117 (14.1%) | 27 (3.3%) | 9 (1.1%) |
| 売却・ 貸付 | 施設の一部や土地の売却・貸付によって収 入を得る | 313 (37.8%) | 376 (45.4%) | 107 (12.9%) | 26 (3.1%) | 7 (0.8%) |
| 水準 引下げ | 施設におけるサービス水準を全国的な水準 などを参考に引き下げる | 140 (16.9%) | 303 (36.6%) | 277 (33.4%) | 100 (12.1%) | 9 (1.1%) |
| 料金 引上げ | 使用料を徴収できる施設では、使用料を引き 上げる | 154 (18.6%) | 314 (37.9%) | 275 (33.2%) | 77 (9.3%) | 9 (1.1%) |

回答者数 【合計】829 (内訳: 郵送 307、web 522)

【肯定的意見（ア＋イ）と否定的意見（ウ＋エ）別の集計結果】

| 選択内容 | | 回答者数 (割合) | | |
|------------|--|----------------|----------------|--------------|
| | | ア＋イ | ウ＋エ | 無回答 |
| 総量 圧縮 | 現在ある施設の統廃合や機能の複合化・ 共用化によって施設の総量を減らす | 712 (85.9%) | 109 (13.1%) | 8 (1.0%) |
| 広域 連携 | 近隣自治体と共同で施設を建設・運営する | 609 (73.5%) | 210 (25.3%) | 10 (1.2%) |
| 公民 連携 | 施設の更新や管理運営に民間のノウハウや 資金を活用する | 725 (87.5%) | 95 (11.5%) | 9 (1.1%) |
| 地域へ の移管 | 地域に密着した施設は、地域住民等が所有 し、維持管理を行う | 467 (56.4%) | 351 (42.4%) | 10 (1.2%) |
| 長寿 命化 | 建替えではなく、現在の施設を改修し、でき るだけ長い間使用する | 676 (81.5%) | 144 (17.4%) | 9 (1.1%) |
| 売却・ 貸付 | 施設の一部や土地の売却・貸付けによっ て収入を得る | 689 (83.1%) | 133 (16.0%) | 7 (0.8%) |
| 水準 引下げ | 施設におけるサービス水準を全国的な水準 などを参考に引き下げる | 443 (53.4%) | 377 (45.5%) | 9 (1.1%) |
| 料金 引上げ | 使用料を徴収できる施設では、使用料を引 き上げる | 468 (56.5%) | 352 (42.5%) | 9 (1.1%) |



- 全ての方策で「実施すべき」と「どちらかといえば実施すべき」の合計（肯定的な意見）が50%を超えています。特に『公民連携』（87.5%）、『総量圧縮』（85.9%）、『売却・貸付』（83.1%）、『長寿命化』（81.5%）については、80%以上と多数を占めています。
- 『地域への移管』、『水準引下げ』、『料金引上げ』は、「実施すべき」と「どちらかといえば実施すべき」の合計（肯定的な意見）と、「実施すべきではない」と「どちらかといえば実施すべきではない」の合計（否定的な意見）がそれぞれ半分程度です。

問1-2 ①～⑧の方策で、特に「実施すべき」あるいは「実施すべきではない」と考える方策を1つ選択し、その理由をご記入ください。

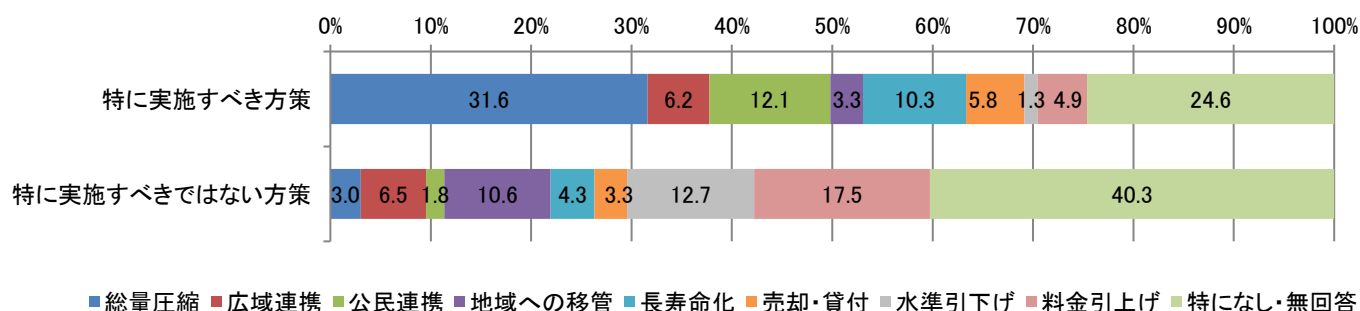
◆特に実施すべき方策

| 選択内容 | 回答者数 | | | |
|-------------------------------------|------|-----|-----|-------|
| | 郵送 | web | 合計 | 割合 |
| ①現在ある施設の統廃合や機能の複合化・共用化によって施設の総量を減らす | 64 | 198 | 262 | 31.6% |
| ②近隣自治体と共同で施設を建設・運営する | 10 | 41 | 51 | 6.2% |
| ③施設の更新や管理運営に民間のノウハウや資金を活用する | 22 | 78 | 100 | 12.1% |
| ④地域に密着した施設は、地域住民等が所有し、維持管理を行う | 5 | 22 | 27 | 3.3% |
| ⑤建替えではなく、現在の施設を改修し、できるだけ長い間使用する | 16 | 69 | 85 | 10.3% |
| ⑥施設の一部や土地の売却・貸付によって収入を得る | 13 | 35 | 48 | 5.8% |
| ⑦施設におけるサービス水準を全国的な水準などを参考に引き下げる | 1 | 10 | 11 | 1.3% |
| ⑧使用料を徴収できる施設では、使用料を引き上げる | 15 | 26 | 41 | 4.9% |
| ⑨特になし・無回答 | 161 | 43 | 204 | 24.6% |

◆特に実施すべきではない方策

| 選択内容 | 回答者数 | | | |
|-------------------------------------|------|-----|-----|-------|
| | 郵送 | web | 合計 | 割合 |
| ①現在ある施設の統廃合や機能の複合化・共用化によって施設の総量を減らす | 6 | 19 | 25 | 3.0% |
| ②近隣自治体と共同で施設を建設・運営する | 6 | 48 | 54 | 6.5% |
| ③施設の更新や管理運営に民間のノウハウや資金を活用する | 8 | 7 | 15 | 1.8% |
| ④地域に密着した施設は、地域住民等が所有し、維持管理を行う | 26 | 62 | 88 | 10.6% |
| ⑤建替えではなく、現在の施設を改修し、できるだけ長い間使用する | 5 | 31 | 36 | 4.3% |
| ⑥施設の一部や土地の売却・貸付によって収入を得る | 4 | 23 | 27 | 3.3% |
| ⑦施設におけるサービス水準を全国的な水準などを参考に引き下げる | 18 | 87 | 105 | 12.7% |
| ⑧使用料を徴収できる施設では、使用料を引き上げる | 16 | 129 | 145 | 17.5% |
| ⑨特になし・無回答 | 218 | 116 | 334 | 40.3% |

回答者数 【郵送】307 【web】522 【合計】829



n=829

| |
|--------------------------------|
| 各方策の実施すべき理由及び実施すべきではない理由（主な意見） |
|--------------------------------|

① 現在ある施設の統廃合や機能の複合化・共用化によって施設の総量を減らす

| | |
|---------------|-----------------------------------|
| 特に実施すべき理由 | 機能が重複する施設が多く、各施設の利用者は少なくなっていると思う。 |
| | 複数の機能が1か所にまとまっている方が、分かりやすく便利。 |
| | 施設の統廃合を進めることで、維持管理が削減できる。 |
| 特に実施すべきではない理由 | 施設をまとめてしまうより、各地域に施設がある方が利便性が良い。 |
| | 施設のある地域とない地域でサービスの格差が生じる。 |
| | 府中市は公共施設が充実しているのが魅力なので、減らすべきではない。 |

② 近隣自治体と共同で施設を建設・運営する

| | |
|---------------|-------------------------------------|
| 特に実施すべき理由 | 必ずしも1つの自治体であらゆる種類の施設を持つ必要はない。 |
| | 経費が削減でき、各市の強みを生かしてより良い運営ができると思う。 |
| | より広域な範囲から適切な立地を選択肢し、施設を建設する事が可能になる。 |
| 特に実施すべきではない理由 | 交通の便が良い地域に施設が偏ってしまうと思う。 |
| | 費用負担が公平に行われるか懸念がある。 |
| | 費用負担や運営方法、利用の仕方等を決定するのが難しい。 |

③ 施設の更新や管理運営に民間のノウハウや資金を活用する

| | |
|---------------|------------------------------------|
| 特に実施すべき理由 | コストを削減しつつも、収益の増加やサービス水準の向上が期待できる。 |
| | 民間の方が、豊かな発想で特徴ある施設の運営や柔軟な対応が可能になる。 |
| 特に実施すべきではない理由 | 利益を増やすことが重視されてしまうと思う。 |
| | 従来の運営と変わることは、利用者にとって抵抗感がある。 |

④ 地域に密着した施設は、地域住民等が所有し、維持管理を行う

| | |
|---------------|--------------------------------------|
| 特に実施すべき理由 | 地域の施設に対する愛着や責任感が増す。 |
| | 住民同士が協力して施設を管理する事で、住民同士の連帯感が生まれる。 |
| | より地域の実態に合った施設の運営を行う事ができる。 |
| 特に実施すべきではない理由 | 一部の住民に負担が偏ったり、公平な利用が困難になってしまう可能性がある。 |
| | 地域によって施設の管理状態に差が生じる。 |
| | 何か生じた際の責任の所在や施設に関する決定権が不明になる。 |

⑤ 建替えではなく、現在の施設を改修し、できるだけ長い間使用する

| | |
|---------------|--------------------------------------|
| 特に実施すべき理由 | 建替えよりもコストがかからない。 |
| | 建替えだと施設が長期間閉鎖してしまうので、改修等に対応した方が良い。 |
| | 安全性が確保させるのであれば、現状の建物で十分である。 |
| 特に実施すべきではない理由 | 費用をかけて改修しても、それに見合った効果があるか疑問がある。 |
| | 古い施設だと安全面や耐震性が改修によって確保されるのか不安がある。 |
| | 改修では、建物の老朽化の根本的な解決にはならず、問題の先送りに過ぎない。 |

⑥ 施設の一部や土地の売却・貸付によって収入を得る

| | |
|---------------|--------------------------------------|
| 特に実施すべき理由 | 利用頻度の高くない施設やスペースをそのまま維持しているのはもったいない。 |
| | 財政が厳しい状況であるなら、積極的に歳入を確保すべきである。 |
| | 歳入が増えるとともに民間による新たなサービスができる可能性がある |
| 特に実施すべきではない理由 | 一度手放してしまうと元に戻すことはできない |
| | 売却による収入は一時的なものにすぎない |
| | 売却された跡地がどのように使われるのか心配 |

⑦ 施設におけるサービス水準を全国的な水準などを参考に引き下げる

| | |
|---------------|------------------------|
| 特に実施すべき理由 | 過度なサービスは必要ない。 |
| 特に実施すべきではない理由 | 施設の利用者が減少してしまう。 |
| | 市の魅力の低下につながってしまう。 |
| | むしろ独自のサービスを充実させるべきである。 |

⑧ 使用料を徴収できる施設では、使用料を引き上げる

| | |
|---------------|-----------------------------------|
| 特に実施すべき理由 | 原則として施設の利用者は、相応の費用を負担するべきである。 |
| | 施設を利用しない人もいるので、利用者が使用料を払うのが公平である。 |
| | 現状は、使用料が安すぎる。 |
| 特に実施すべきではない理由 | 施設利用者が減少し、結果的に使用料収入が減少してしまう。 |
| | 市民が活動を行う機会が減少してしまう。 |
| | 現状以上の使用料の負担は困難である。 |

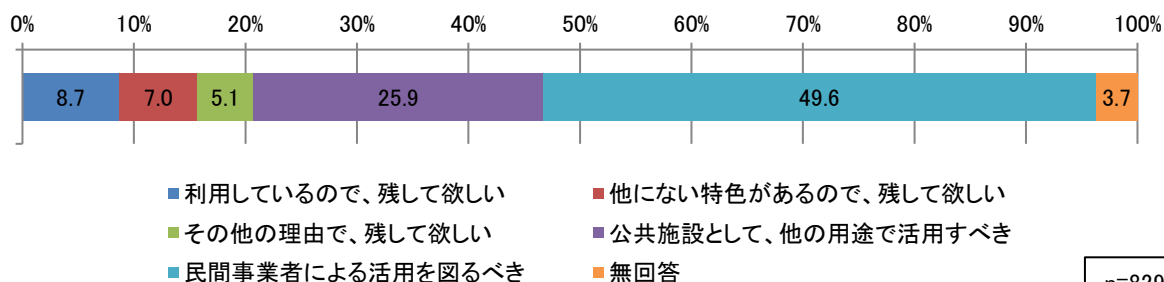
(3) モデル事業1「府中駅周辺施設の再編」の対象施設について

問2-1 府中グリーンプラザは、建築後30年以上が経過し、老朽化に伴う改修時期を迎えている施設です。ただし、改修には相応の費用がかかることから、現在、改めて施設（建物）の必要性を検証しています。

① 府中グリーンプラザの今後の方向性について、どのようにお考えですか。

| 選択内容 | 回答者数 | | | |
|--------------------|------|-----|-----|-------|
| | 郵送 | web | 合計 | 割合 |
| 利用しているので、残して欲しい | 12 | 60 | 72 | 8.7% |
| 他にない特色があるので、残して欲しい | 15 | 43 | 58 | 7.0% |
| その他の理由で、残して欲しい | 5 | 37 | 42 | 5.1% |
| 公共施設として、他の用途で活用すべき | 61 | 154 | 215 | 25.9% |
| 民間事業者による活用を図るべき | 183 | 228 | 411 | 49.6% |
| 無回答 | 31 | 0 | 31 | 3.7% |

回答者数【郵送】307【web】522【合計】829



・各回答の自由記述（主なもの）

現在の場所・機能を残して欲しいという理由は？（利用しているからと回答した方を除く。）

- 府中市の代表的な建物
- 駅前のランドマーク
- 場所が良く、多目的に使える
- 駅に直結している公共施設は便利、集客力がある
- 駅前に立地するコミュニティ施設として必要
- 駅に近い場所だから市の財産として残して欲しい

公共施設としての他の活用で具体的に考えられるものは？

- 分館との統合や近隣の施設との複合化
- 駅前なので、行政の手続関連の施設
- 保育や福祉に関する施設
- 会議室などは文化センターなど他施設にあるので、利便性が必要な利用方法を模索すべき
- 全国各地のアンテナショップ

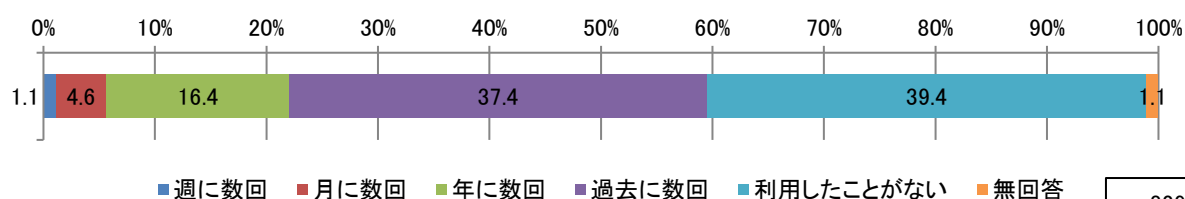
民間事業者による活用として具体的に考えられるものは？

- 商業施設や保育施設
- 場所が非常に良いので、売却や貸付
- 高齢者しか使ってないイメージがあるので、もっと若い人も利用できるようにする
- 立地的に公共の場所としての利用が好ましくない
- 民間の運用に任せたいほうが、立地を生かしてもっと機能的な利用ができる
- けやき並木への入口として、他市から来た人へのPR活用

② 府中グリーンプラザの使用頻度について

| 選択内容 | 回答者数 | | | |
|-----------|------|-----|-----|-------|
| | 郵送 | web | 合計 | 割合 |
| 週に数回 | 5 | 4 | 9 | 1.1% |
| 月に数回 | 17 | 21 | 38 | 4.6% |
| 年に数回 | 49 | 87 | 136 | 16.4% |
| 過去に数回 | 136 | 174 | 310 | 37.4% |
| 利用したことがない | 91 | 236 | 327 | 39.4% |
| 無回答 | 9 | 0 | 9 | 1.1% |

回答者数 【郵送】307 【web】522 【合計】829



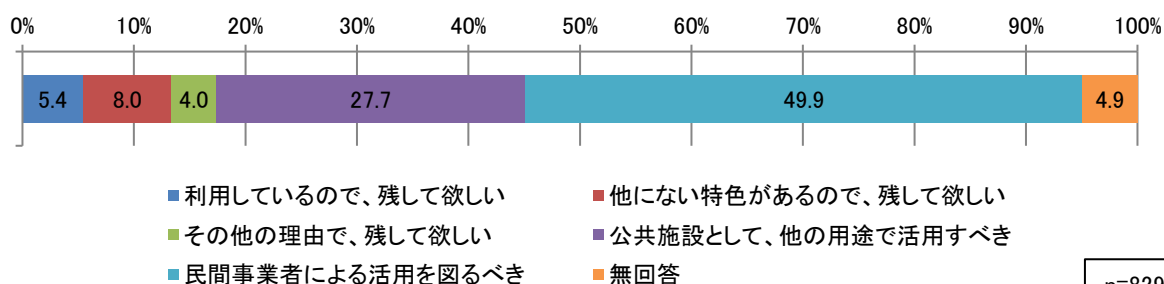
n=829

問２－２ 府中グリーンプラザ分館は、駅前の立地を生かした施設活用及び類似施設を含めた効率的な施設運営の面から、機能の見直しについて検討しています。

① 府中グリーンプラザ分館の今後の方向性について、どのようにお考えですか。

| 選択内容 | 回答者数 | | | |
|--------------------|------|-----|-----|-------|
| | 郵送 | web | 合計 | 割合 |
| 利用しているので、残して欲しい | 15 | 30 | 45 | 5.4% |
| 他にない特色があるので、残して欲しい | 19 | 47 | 66 | 8.0% |
| その他の理由で、残して欲しい | 5 | 28 | 33 | 4.0% |
| 公共施設として、他の用途で活用すべき | 63 | 167 | 230 | 27.7% |
| 民間事業者による活用を図るべき | 164 | 250 | 414 | 49.9% |
| 無回答 | 41 | 0 | 41 | 4.9% |

回答者数 【郵送】307 【web】522 【合計】829



・各回答の自由記述（主なもの）

現在の場所・機能を残して欲しいという理由は？（利用しているからと回答した方を除く。）

- 福祉関連の施設があり、場所的に継続した方がよい
- リサイクルの場
- ギャラリーが多目的に使える

公共施設としての他の活用で具体的に考えられるものは？

- 利用者が特化されすぎているので他の活用を
- 近隣の施設との複合化
- 憩いの場
- 郷土の森博物館の隣にある物産館
- 介護や保育施設

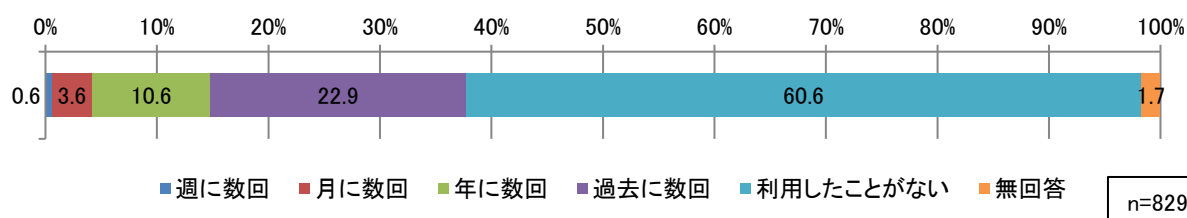
民間事業者による活用として具体的に考えられるものは？

- 現在の機能はもっと駐車場があったり、もっと人が集まる施設に移して、他の用途で活用（福祉の施設という位置付けの場所は、福祉関係者以外は入りにくい）
- 府中の特産品の販売所
- 市が運営すべき施設とは思えないので、市の補助なしに運営できるモデルを構築すべき
- リサイクルショップは利用者がいるとしても、同様の機能は民間でもあるので他の活用を
- うまく活用されているとは思えないので、民間に活用を求める方向で
- もっと多世代が気軽に利用できる施設
- 府中駅周辺に少ない屋内スポーツができる施設
- 保育施設

② 府中グリーンプラザ分館の使用頻度について

| 選択内容 | 回答者数 | | | |
|-----------|------|-----|-----|-------|
| | 郵送 | web | 合計 | 割合 |
| 週に数回 | 2 | 3 | 5 | 0.6% |
| 月に数回 | 13 | 17 | 30 | 3.6% |
| 年に数回 | 38 | 50 | 88 | 10.6% |
| 過去に数回 | 99 | 91 | 190 | 22.9% |
| 利用したことがない | 141 | 361 | 502 | 60.6% |
| 無回答 | 14 | 0 | 14 | 1.7% |

回答者数 【郵送】307 【web】522 【合計】829

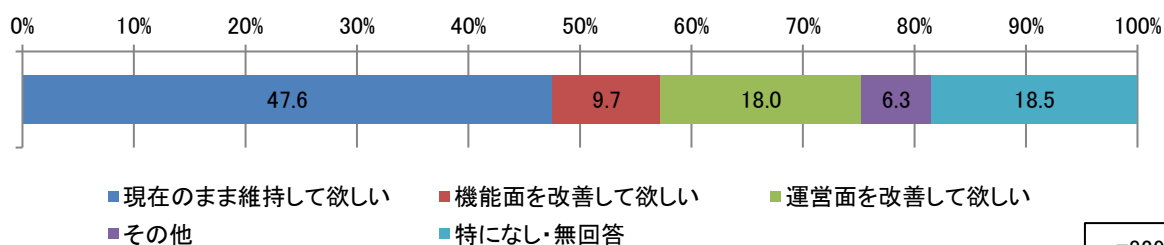


問2-3 市民会館は、更なる稼働率の向上や運営の改善に向けた検討を行っています。

① 市民会館の方向性について、どのようにお考えですか。

| 選択内容 | 回答者数 | | | |
|--------------|------|-----|-----|-------|
| | 郵送 | web | 合計 | 割合 |
| 現在のまま維持して欲しい | 139 | 256 | 395 | 47.6% |
| 機能面を改善して欲しい | 10 | 70 | 80 | 9.7% |
| 運営面を改善して欲しい | 36 | 113 | 149 | 18.0% |
| その他 | 28 | 24 | 52 | 6.3% |
| 特になし・無回答 | 94 | 59 | 153 | 18.5% |

回答者数【郵送】307【web】522【合計】829



n=829

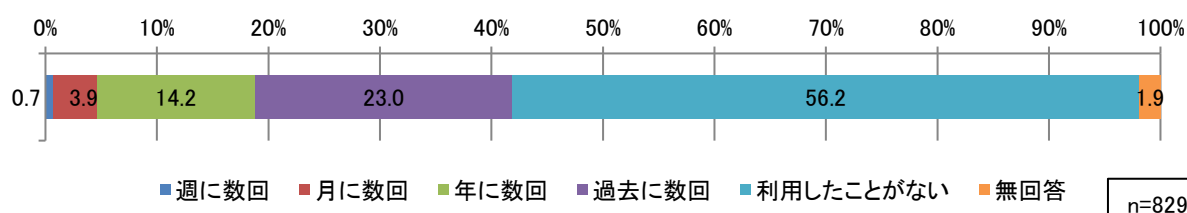
・改善点に関する自由記述（主なもの）

- 何を行っているのか、何をすることができるのかわからないので、わかりやすいPR
- 施設利用をもっと細かく、例えば1時間単位の利用などに切り替えることによって、他の施設を使えなかった人の利用を促す
- 図書館を利用する人がついでに何か利用できるように企画・サービスを、マーケットを確認したうえで行う
- 中央図書館と連動した企画を実施する
- 活動の場としてだけでなく、展示会などのイベントを行う色々な年齢層の市民が活用できるようにしたい
- 会議室ではもっとセミナー等を実施して欲しい企画で「親子の・・・」というものが多くて、独身者は利用しづらい

② 市民会館の使用頻度について

| 選択内容 | 回答者数 | | | |
|-----------|------|-----|-----|-------|
| | 郵送 | web | 合計 | 割合 |
| 週に数回 | 2 | 4 | 6 | 0.7% |
| 月に数回 | 14 | 18 | 32 | 3.9% |
| 年に数回 | 49 | 69 | 118 | 14.2% |
| 過去に数回 | 75 | 116 | 191 | 23.0% |
| 利用したことがない | 151 | 315 | 466 | 56.2% |
| 無回答 | 16 | 0 | 16 | 1.9% |

回答者数 【郵送】307 【web】522 【合計】829

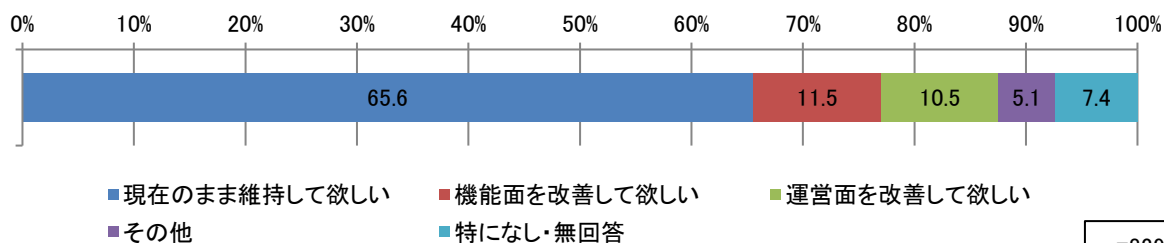


問２－４ 中央図書館は、更なるサービスの向上や効率的な運営に向けた検討などを行っています。

① 中央図書館の方向性について、どのようにお考えですか。

| 選択内容 | 回答者数 | | | |
|--------------|------|-----|-----|-------|
| | 郵送 | web | 合計 | 割合 |
| 現在のまま維持して欲しい | 195 | 349 | 544 | 65.6% |
| 機能面を改善して欲しい | 22 | 73 | 95 | 11.5% |
| 運営面を改善して欲しい | 23 | 64 | 87 | 10.5% |
| その他 | 26 | 16 | 42 | 5.1% |
| 特になし・無回答 | 41 | 20 | 61 | 7.4% |

回答者数 【郵送】307 【WEB】522 【合計】829



n=829

・改善点に関する自由記述（主なもの）

- 座席数を増やして欲しい
- 視聴覚資料の充実
- 休憩場所代替りの利用（居眠り等）を改善して欲しい
- 学習室の運営が硬直的
- 駐車場の台数や無料の利用時間を増やす
- 過剰なサービスがあれば改善すべき

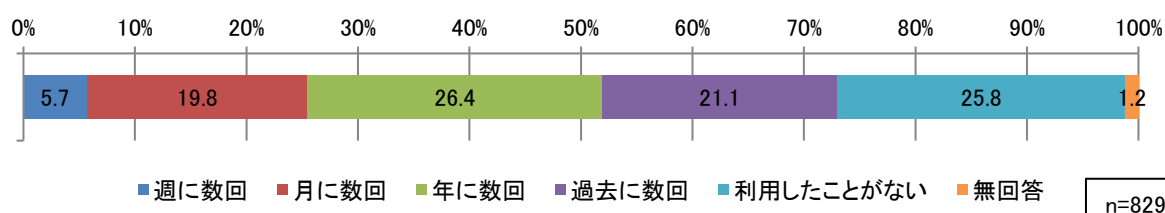
※ 市民会館と中央図書館に共通するもの

- スターバックスなどの飲食店を入れる
- 飲食店が利用できる時間をもっと増やす
- コスト削減

② 中央図書館の使用頻度について

| 選択内容 | 回答者数 | | | |
|-----------|------|-----|-----|-------|
| | 郵送 | web | 合計 | 割合 |
| 週に数回 | 7 | 40 | 47 | 5.7% |
| 月に数回 | 67 | 97 | 164 | 19.8% |
| 年に数回 | 87 | 132 | 219 | 26.4% |
| 過去に数回 | 67 | 108 | 175 | 21.1% |
| 利用したことがない | 69 | 145 | 214 | 25.8% |
| 無回答 | 10 | 0 | 10 | 1.2% |

回答者数 【郵送】307 【web】522 【合計】829

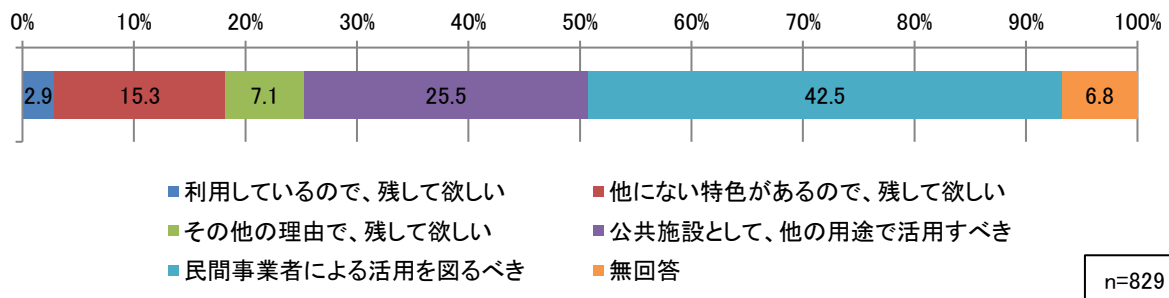


問2ー5 ふるさと府中歴史館は、建築後45年以上が経過し、老朽化が課題の1つとなっています。既に改修を終え、当面は使用することが可能ですが、長期的な視点に立ち、改めて施設（建物）の必要性を検証しています。

① ふるさと府中歴史館の今後の方向性について、どのようにお考えですか。

| 選択内容 | 回答者数 | | | |
|--------------------|------|-----|-----|-------|
| | 郵送 | web | 合計 | 割合 |
| 利用しているので、残して欲しい | 11 | 13 | 24 | 2.9% |
| 他にない特色があるので、残して欲しい | 31 | 96 | 127 | 15.3% |
| その他の理由で、残して欲しい | 16 | 43 | 59 | 7.1% |
| 公共施設として、他の用途で活用すべき | 56 | 155 | 211 | 25.5% |
| 民間事業者による活用を図るべき | 137 | 215 | 352 | 42.5% |
| 無回答 | 56 | 0 | 56 | 6.8% |

回答者数 【郵送】307 【web】522 【合計】829



・各回答の自由記述（主なもの）

現在の場所・機能を残して欲しいという理由は？（利用しているからと回答した方を除く。）

- 大國魂神社の境内という好立地で、参拝客も利用しやすい
- 府中の歴史や風土を学ぶ場
- 府中の歴史を保存し、伝承していくためにはコストをかけても良い

公共施設としての他の活用で具体的に考えられるものは？

- 大國魂神社の境内であることから、公共施設としての利用が望ましい
- 来館者が少ない印象なので、博物館に機能を統合し、現敷地を活用する
- 小さな子どもの交流場所

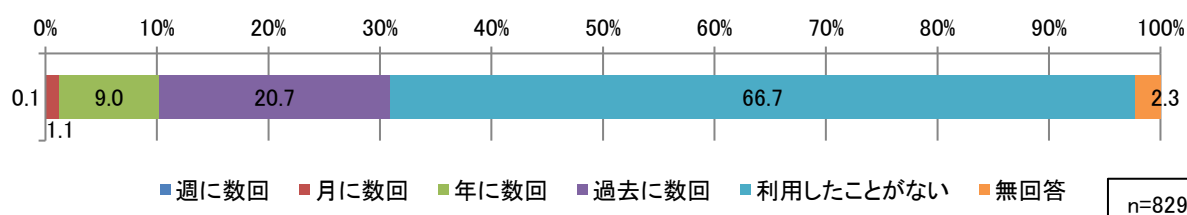
民間事業者による活用として具体的に考えられるものは？

- 休憩スペースや喫茶店
- お祭りの際に活用が可能なスペースにする

② ふるさと府中歴史館の使用頻度について

| 選択内容 | 回答者数 | | | |
|-----------|------|-----|-----|-------|
| | 郵送 | web | 合計 | 割合 |
| 週に数回 | 0 | 1 | 1 | 0.1% |
| 月に数回 | 1 | 8 | 9 | 1.1% |
| 年に数回 | 33 | 42 | 75 | 9.0% |
| 過去に数回 | 74 | 98 | 172 | 20.7% |
| 利用したことがない | 180 | 373 | 553 | 66.7% |
| 無回答 | 19 | 0 | 19 | 2.3% |

回答者数 【郵送】307 【web】522 【合計】829

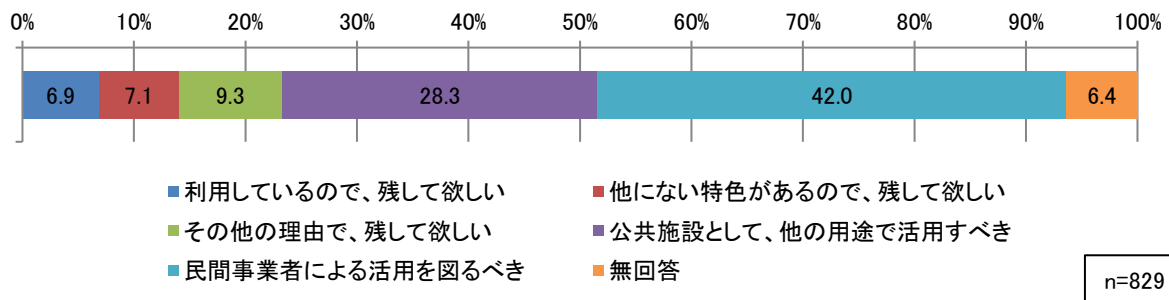


問2ー6 宮町図書館は、ふるさと府中歴史館と同様に建築後45年以上が経過し、老朽化が課題の1つとなっています。当面は使用することが可能ですが、長期的な視点に立ち、改めて施設（建物）の必要性を検証しています。

① 宮町図書館の今後の方向性について、どのようにお考えですか。

| 選択内容 | 回答者数 | | | |
|--------------------|------|-----|-----|-------|
| | 郵送 | web | 合計 | 割合 |
| 利用しているので、残して欲しい | 11 | 46 | 57 | 6.9% |
| 他にない特色があるので、残して欲しい | 13 | 46 | 59 | 7.1% |
| その他の理由で、残して欲しい | 11 | 66 | 77 | 9.3% |
| 公共施設として、他の用途で活用すべき | 72 | 163 | 235 | 28.3% |
| 民間事業者による活用を図るべき | 147 | 201 | 348 | 42.0% |
| 無回答 | 53 | 0 | 53 | 6.4% |

回答者数【郵送】307【web】522【合計】829



・各回答の自由記述（主なもの）

現在の場所・機能を残して欲しいという理由は？（利用しているからと回答した方を除く。）

- 市役所の近くで便利
- 周辺の地域の住民にとって最も近い図書館

公共施設としての他の活用で具体的に考えられるものは？

- 機能は、中央図書館に統合する
- 蔵書は置かず、リクエスト本の貸出や、返却ポストのみ設置する

※ その他は、ふるさと府中歴史館の記載している内容と同様

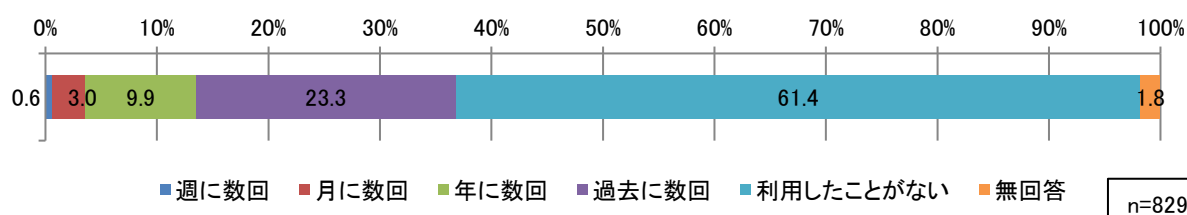
民間事業者による活用として具体的に考えられるものは？

※ ふるさと府中歴史館に記載している内容と同様

②宮町図書館の使用頻度について

| 選択内容 | 回答者数 | | | |
|-----------|------|-----|-----|-------|
| | 郵送 | web | 合計 | 割合 |
| 週に数回 | 0 | 5 | 5 | 0.6% |
| 月に数回 | 5 | 20 | 25 | 3.0% |
| 年に数回 | 35 | 47 | 82 | 9.9% |
| 過去に数回 | 87 | 106 | 193 | 23.3% |
| 利用したことがない | 165 | 344 | 509 | 61.4% |
| 無回答 | 15 | 0 | 15 | 1.8% |

回答者数 【郵送】307 【web】522 【合計】829

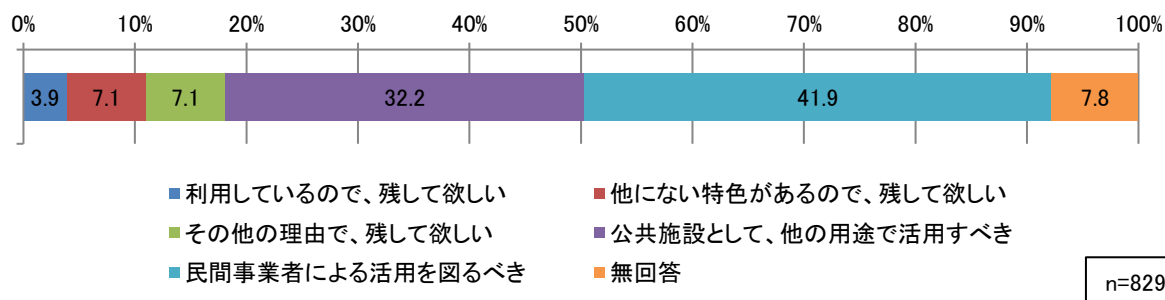


問2-7 教育センターは、建築後30年以上が経過し、老朽化に伴う改修時期を迎えている施設です。ただし、改修には相応の費用がかかることから、改めて施設（建物）の必要性を検証しています。

① 教育センターの今後の方向性について、どのようにお考えですか。

| 選択内容 | 回答者数 | | | |
|--------------------|------|-----|-----|-------|
| | 郵送 | web | 合計 | 割合 |
| 利用しているので、残して欲しい | 9 | 23 | 32 | 3.9% |
| 他にない特色があるので、残して欲しい | 14 | 45 | 59 | 7.1% |
| その他の理由で、残して欲しい | 9 | 50 | 59 | 7.1% |
| 公共施設として、他の用途で活用すべき | 61 | 206 | 267 | 32.2% |
| 民間事業者による活用を図るべき | 149 | 198 | 347 | 41.9% |
| 無回答 | 65 | 0 | 65 | 7.8% |

回答者数 【郵送】307 【web】522 【合計】829



・各回答の自由記述（主なもの）

現在の場所・機能を残して欲しいという理由は？（利用しているからと回答した方を除く。）

- 教育相談ができる、他にはない施設
- 子どものよりどころになって欲しい
- 教育施設だから
- 教育に力を入れて欲しい
- 教育関連の施設はある程度独立して存在していた方がいい
- 各種相談業務・指導教室などは重要な機能である

公共施設としての他の活用で具体的に考えられるものは？

- 子どもが楽しく学べる場
- 他の施設と統合して、総合的なサービスを展開
- 公民館
- 生涯学習の場

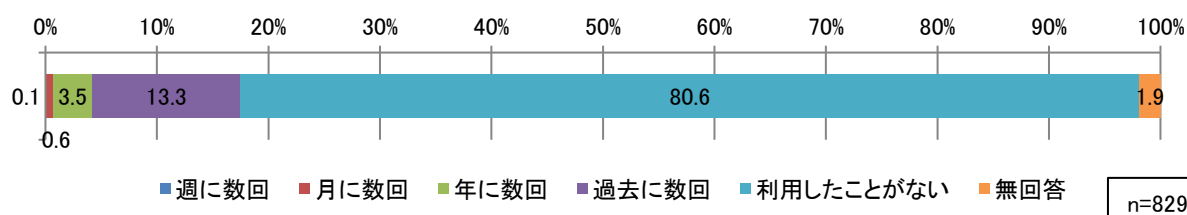
民間事業者による活用として具体的に考えられるものは？

- 売却や貸付
- 有料の自習室
- 学生などが自由に使える施設としてレンタル
- 教育系民間事業者へ売却
- 民間の塾

② 教育センターの使用頻度について

| 選択内容 | 回答者数 | | | |
|-----------|------|-----|-----|-------|
| | 郵送 | web | 合計 | 割合 |
| 週に数回 | 0 | 1 | 1 | 0.1% |
| 月に数回 | 0 | 5 | 5 | 0.6% |
| 年に数回 | 14 | 15 | 29 | 3.5% |
| 過去に数回 | 54 | 56 | 110 | 13.3% |
| 利用したことがない | 223 | 445 | 668 | 80.6% |
| 無回答 | 16 | 0 | 16 | 1.9% |

回答者数 【郵送】307 【web】522 【合計】829

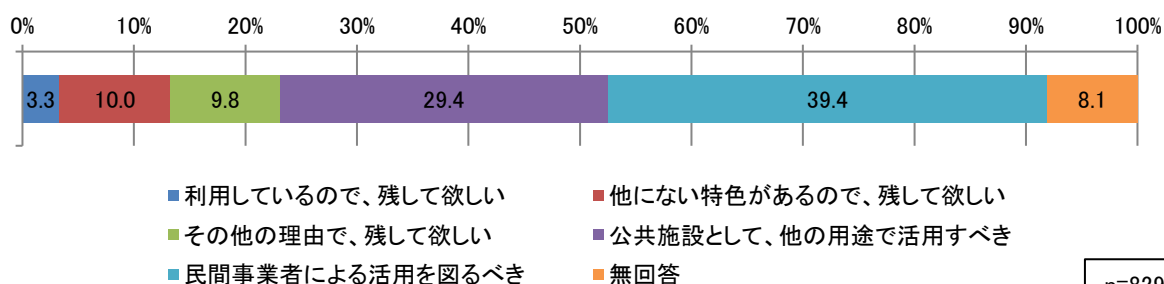


問2-8 ふれあい会館は、今後施設の維持及び更新のために必要となる費用を踏まえ、改めて施設（建物）の必要性を検証しています。

① ふれあい会館の今後の方向性について、どのようにお考えですか。

| 選択内容 | 回答者数 | | | |
|--------------------|------|-----|-----|-------|
| | 郵送 | web | 合計 | 割合 |
| 利用しているので、残して欲しい | 14 | 13 | 27 | 3.3% |
| 他にない特色があるので、残して欲しい | 26 | 57 | 83 | 10.0% |
| その他の理由で、残して欲しい | 20 | 61 | 81 | 9.8% |
| 公共施設として、他の用途で活用すべき | 63 | 181 | 244 | 29.4% |
| 民間事業者による活用を図るべき | 117 | 210 | 327 | 39.4% |
| 無回答 | 67 | 0 | 67 | 8.1% |

回答者数 【郵送】307 【web】522 【合計】829



n=829

・各回答の自由記述（主なもの）

現在の場所・機能を残して欲しいという理由は？（利用しているからと回答した方を除く。）

- 福祉関係で有効利用されているから
- 福祉団体や高齢者の活動の場が必要だから
- 地域の催し物など幅広く使える場だから
- ボランティアをするためには拠点が必要

公共施設としての他の活用で具体的に考えられるものは？

- 地域に関する事業を行う場
- 高齢者施設や保育施設
- 近隣の施設との複合化

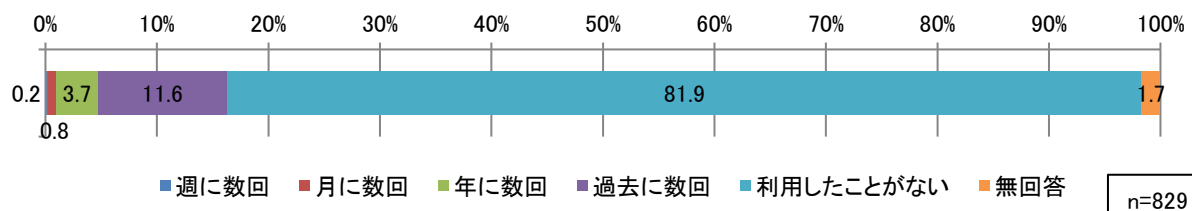
民間事業者による活用として具体的に考えられるものは？

- 売却や貸付
- 商業施設
- 高齢者支援施設

② ふれあい会館の使用頻度について

| 選択内容 | 回答者数 | | | |
|-----------|------|-----|-----|-------|
| | 郵送 | web | 合計 | 割合 |
| 週に数回 | 1 | 1 | 2 | 0.2% |
| 月に数回 | 3 | 4 | 7 | 0.8% |
| 年に数回 | 13 | 18 | 31 | 3.7% |
| 過去に数回 | 47 | 49 | 96 | 11.6% |
| 利用したことがない | 229 | 450 | 679 | 81.9% |
| 無回答 | 14 | 0 | 14 | 1.7% |

回答者数 【郵送】307 【web】522 【合計】829

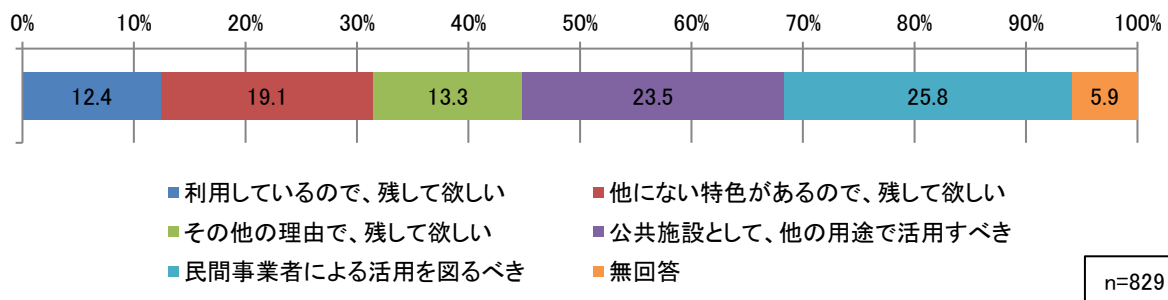


問2-9 保健センターは、休日夜間診療、健康増進事業及び母子保健事業を担う施設です。建築後30年以上が経過し、老朽化に伴う改修時期を迎えていますが、改修には相応の費用がかかることから、改めて施設内の各種機能の必要性を検証しています。

① 保健センターの今後の方向性について、どのようにお考えですか。

| 選択内容 | 回答者数 | | | |
|--------------------|------|-----|-----|-------|
| | 郵送 | web | 合計 | 割合 |
| 利用しているので、残して欲しい | 37 | 66 | 103 | 12.4% |
| 他にない特色があるので、残して欲しい | 57 | 101 | 158 | 19.1% |
| その他の理由で、残して欲しい | 35 | 75 | 110 | 13.3% |
| 公共施設として、他の用途で活用すべき | 51 | 144 | 195 | 23.5% |
| 民間事業者による活用を図るべき | 78 | 136 | 214 | 25.8% |
| 無回答 | 49 | 0 | 49 | 5.9% |

回答者数 【郵送】307 【web】522 【合計】829



・各回答の自由記述（主なもの）

現在の場所・機能を残して欲しいという理由は？（利用しているからと回答した方を除く。）

- 夜間や休日の診療場所
- 検診等を実施している施設
- 健康増進室でトレーニング機器が利用できる

公共施設としての他の活用で具体的に考えられるものは？

- 学童保育
- 健康増進室のトレーニング機器は他施設に移転する。空いたスペースで、もっと幅広い年代が利用できる保健事業を行う

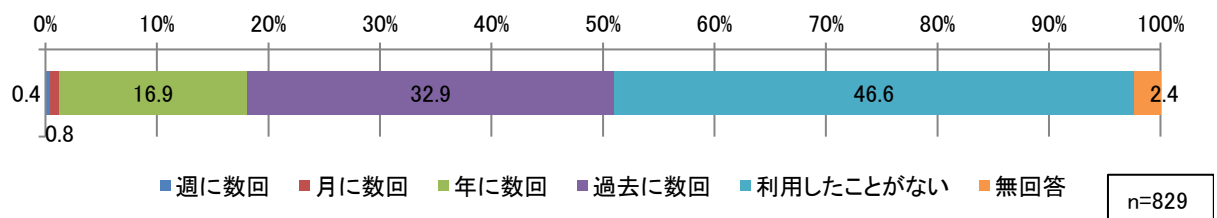
民間事業者による活用として具体的に考えられるものは？

- 地域に密着したカフェ
- 場所が非常に良いので、民間への売却や貸付

② 保健センターの使用頻度について

| 選択内容 | 回答者数 | | | |
|-----------|------|-----|-----|-------|
| | 郵送 | web | 合計 | 割合 |
| 週に数回 | 2 | 1 | 3 | 0.4% |
| 月に数回 | 1 | 6 | 7 | 0.8% |
| 年に数回 | 44 | 96 | 140 | 16.9% |
| 過去に数回 | 137 | 136 | 273 | 32.9% |
| 利用したことがない | 103 | 283 | 386 | 46.6% |
| 無回答 | 20 | 0 | 20 | 2.4% |

回答者数 【郵送】307 【web】522 【合計】829

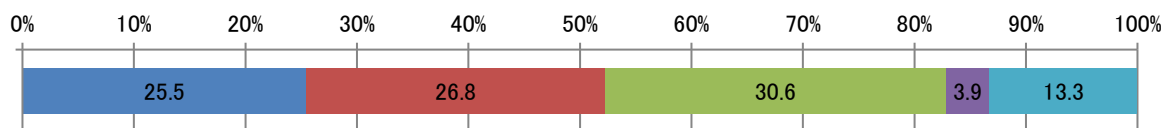


問2-10 保健センター分館は、市民サービスの向上及び事務の効率化のため、平成27年4月に保健センターに統合します。このことから、市全体の施設の配置や活用といった視点も踏まえ、統合後の施設の活用について、様々な可能性を検証しています。

①保健センター分館の今後の方向性について、どのようにお考えですか。

| 選択内容 | 回答者数 | | | |
|------------------------------|------|-----|-----|-------|
| | 郵送 | web | 合計 | 割合 |
| 公共施設として、他の用途で活用すべきである | 51 | 160 | 211 | 25.5% |
| 施設や土地を民間事業者へ貸付け、資産活用を図るべきである | 80 | 142 | 222 | 26.8% |
| 施設や土地を民間事業者へ売却し、資産活用を図るべきである | 110 | 144 | 254 | 30.6% |
| その他 | 8 | 24 | 32 | 3.9% |
| 特になし・無回答 | 58 | 52 | 110 | 13.3% |

回答者数 【郵送】307 【web】522 【合計】829



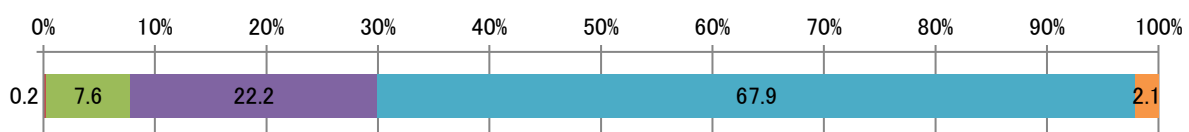
- 公共施設として、他の用途で活用すべきである
- 施設や土地を民間事業者へ貸付け、資産活用を図るべきである
- 施設や土地を民間事業者へ売却し、資産活用を図るべきである
- その他
- 特になし・無回答

n=829

②保健センター分館の使用頻度について

| 選択内容 | 回答者数 | | | |
|-----------|------|-----|-----|-------|
| | 郵送 | web | 合計 | 割合 |
| 週に数回 | 0 | 0 | 0 | 0.0% |
| 月に数回 | 0 | 2 | 2 | 0.2% |
| 年に数回 | 17 | 46 | 63 | 7.6% |
| 過去に数回 | 91 | 93 | 184 | 22.2% |
| 利用したことがない | 182 | 381 | 563 | 67.9% |
| 無回答 | 17 | 0 | 17 | 2.1% |

回答者数 【郵送】307 【web】522 【合計】829



- 月に数回
- 年に数回
- 過去に数回
- 利用したことがない
- 無回答

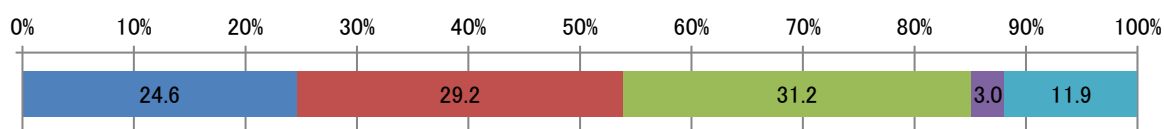
n=829

問2-1-1 府中駅北第2庁舎は、庁舎機能の分散化解消のため、新庁舎整備の際に機能を統合することが予定されています。このことから、市全体の施設の配置や活用といった視点も踏まえ、統合後の施設の活用について、様々な可能性を検証しています。

① 府中駅北第2庁舎の今後の方向性について、どのようにお考えですか。

| 選択内容 | 回答者数 | | | |
|------------------------------|------|-----|-----|-------|
| | 郵送 | web | 合計 | 割合 |
| 公共施設として、他の用途で活用すべきである | 73 | 131 | 204 | 24.6% |
| 施設や土地を民間事業者へ貸付け、資産活用を図るべきである | 88 | 154 | 242 | 29.2% |
| 施設や土地を民間事業者へ売却し、資産活用を図るべきである | 95 | 164 | 259 | 31.2% |
| その他 | 6 | 19 | 25 | 3.0% |
| 特になし・無回答 | 45 | 54 | 99 | 11.9% |

回答者数 【郵送】307 【web】522 【合計】829



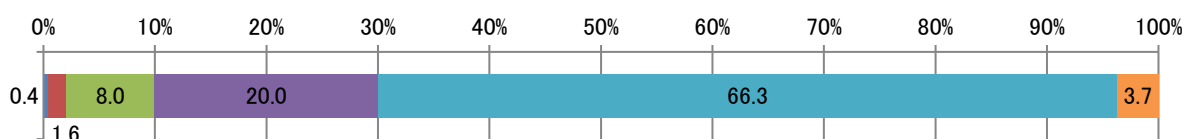
- 公共施設として、他の用途で活用すべきである
- 施設や土地を民間事業者へ貸付け、資産活用を図るべきである
- 施設や土地を民間事業者へ売却し、資産活用を図るべきである
- その他
- 特になし・無回答

n=829

② 府中駅北第2庁舎の利用頻度について

| 選択内容 | 回答者数 | | | |
|-----------|------|-----|-----|-------|
| | 郵送 | web | 合計 | 割合 |
| 週に数回 | 1 | 2 | 3 | 0.4% |
| 月に数回 | 6 | 7 | 13 | 1.6% |
| 年に数回 | 26 | 40 | 66 | 8.0% |
| 過去に数回 | 75 | 91 | 166 | 20.0% |
| 利用したことがない | 168 | 382 | 550 | 66.3% |
| 無回答 | 31 | 0 | 31 | 3.7% |

回答者数 【郵送】307 【web】522 【合計】829



- 週に数回
- 月に数回
- 年に数回
- 過去に数回
- 利用したことがない
- 無回答

n=829

問3 現在検討を進めている「府中駅周辺施設の再編」の取組について、重視すべきと考える点や期待する点をご記入ください。

- ・自由記述による意見を集約し、その内容を主な意見で分類すると次のようになります。
- ・回答が複数の項目に該当するものは、それぞれの項目に件数を加えています。

| 意見の内容 | 件数 | | |
|-----------------|----|-----|-----|
| | 郵送 | web | 合計 |
| 施設の充実 | 62 | 109 | 171 |
| 施設の再配置等による資産活用 | 57 | 139 | 196 |
| 周辺環境への配慮 | 44 | 55 | 99 |
| モデル事業の進め方に対する意見 | 16 | 14 | 30 |
| その他 | 18 | 78 | 96 |

回答者数 【郵送】146 【web】334 【合計】480
意見の件数 【郵送】197 【web】395 【合計】592

- ・各回答の自由記述（主なもの）

施設の充実（充実して欲しい主な施設について）

- 商業施設や店舗
- 子育て支援施設や高齢者支援施設
- どの世代の人でも広く皆が使える施設
- 自転車や自動車の駐車場

施設の再配置等による資産活用

- 施設の売却、貸付により収益を確保する
- 施設の総量を圧縮して、維持管理コストを削減すべき
- 施設配置を見直して、利便性をさらに高めて欲しい
- 施設の設置や運営で公民連携を大いに図るべき

周辺環境への配慮

- けやき並木や大國魂神社など、府中らしい街並みに配慮して進めて欲しい
- 府中駅周辺という立地を生かして、にぎわいを生み出すような取組にして欲しい

モデル事業の進め方に対する意見

- 進捗状況を市民に広報しながら進めて欲しい
- 施設利用者に限らず広く意見を取り込むべき
- 利便性が良いので、検討の方向性が「廃止」となっている施設については、改めて検討し直すべき