

东京的绿洲

# 欢迎光临府中市



东京的治愈区，  
能够让您感受到丰富的  
自然和历史气息

# 府中

观光指南

附带安全小助手应用



RUGBY  
CITY  
FUCHU  
ラグビーのまち府中



任何人都  
可免费使用!

府中市  
免费 Wi-Fi



以本标签为标记

详情请扫码查看



# 非常上镜的 府中



## 府中市是一座这样的城市

府中市不仅被四季变化万千的丰富自然风景所环绕，而且自古以来作为政治、经济、文化中心，是一座拥有繁华历史的古城。这里有许许多多能够感受到自然的景点和历史遗迹，让您体会到日本的优点。根据不同季节举办的活动繁多，请务必到府中市一游。

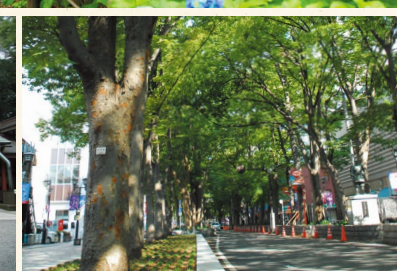
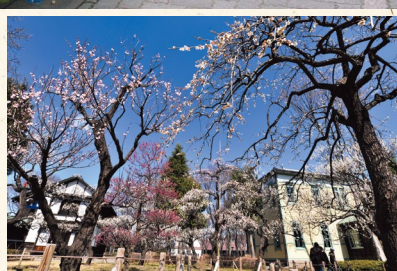
### 【索引】

- P02-03：非常上镜的府中
- P04-05：遍游府中
- P06：府中市街 购物&美食
- P07：府中的年度 活动日历
- P08：府中市 安全小助手



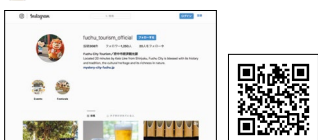
府中观光协会吉祥物  
古都见





这里有府中市的  
最新信息!

府中市观光信息官方 Instagram



URL | [https://www.instagram.com/fuchu\\_tourism\\_official/](https://www.instagram.com/fuchu_tourism_official/)

府中市官方观光指南



URL | <http://mystery-city-fuchu.jp/>

府中市观光协会



URL | <http://www.kankou-fuchu.com/>

府中，神秘的城市



URL | <https://www.facebook.com/TheMysteryCityFuchu/>

府中市 Twitter



URL | [https://twitter.com/fuchu\\_tokyo/](https://twitter.com/fuchu_tokyo/)

# 遍游府中

丰富的自然、能够令人感受到历史气息的古迹等，请来府中探寻您中意的景点吧。



## 1 府中市乡土森林博物馆

【府中市南町 6-32】

这里有能够近距离感受历史及自然的展览，还有天文馆。占地面积广阔，四季鲜花盛开。



## 2 大国魂神社

【府中市宫町 3-1】

拥有超过 1900 年历史的古老神社，因求姻缘和消灾灵验而闻名。常年举办祭典活动。



## 3 高安寺

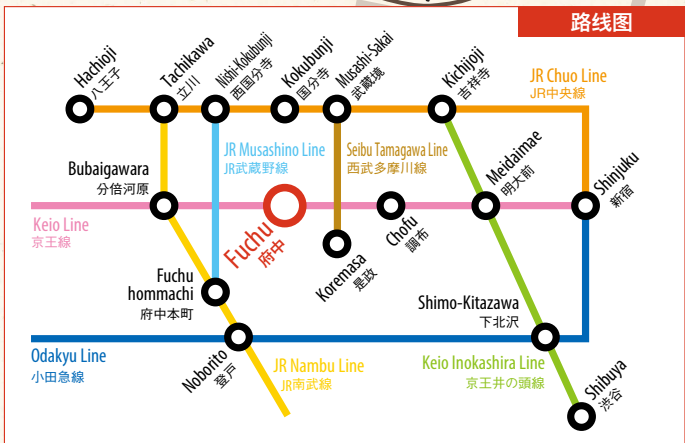
【府中市片町 2-4-1】

以境内的观音堂为首，收藏有诸多文化遗产。气派的山门和水井等留存至今。



能够体验日本历史的城市

A~I: 广域避难场所 (请参阅 P.8 的府中市“安全小助手”)



## 4 国司馆和家康御殿史迹广场

【府中市本町 1-14】

约 1300 年前的国司馆遗址。馆内备有通过 VR 重现当时风景的武藏国府观测器。



## 5 武藏府中熊野神社古坟

【府中市西府町 2-9 (熊野神社境内)】

这是被称为日本国内最大、最古老的上圆下方坟中的一座。您可参观约 1350 年前建造时的情形。另有展览馆。



# 府中市街 购物&美食

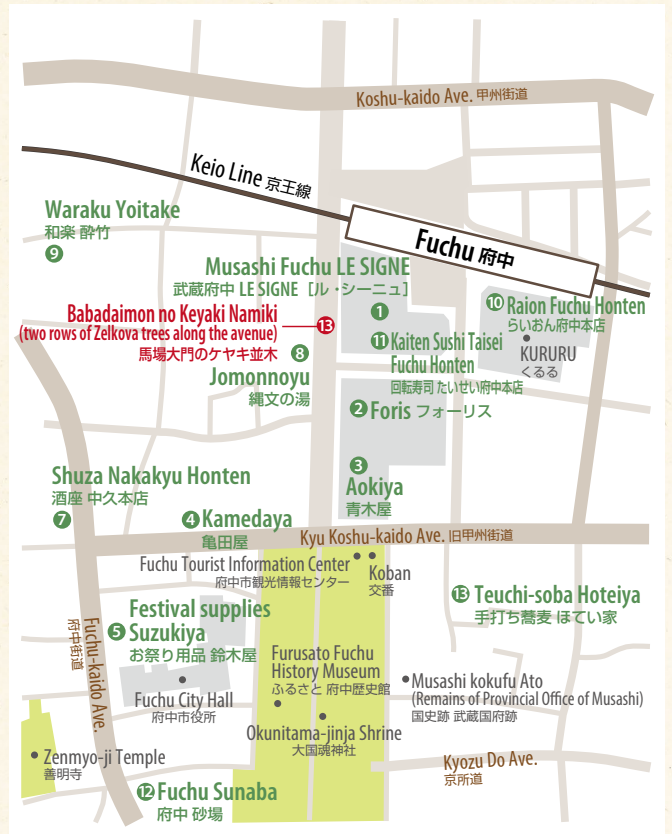
府中的中心街遍布购物和美食好去处。可供您畅玩一整天。



CHECK!

为您提供大量府中市内的餐饮店及观光信息!

URL <https://www.city.fuchu.tokyo.jp/bunka/olypararugby/oly pala/fuchugourmetguide.html>



## 1 武藏府中 LE SIGNE

[府中市宮町 1-100]

府中站前的商业设施。除购物及美食外，同时设有市民活动广场等空间。



## 2 Foris

[府中市宮町 1-41-1]

位于榉树林荫道的专卖店街。由购物中心、美食广场、超市等构成。



## 3 青木屋

[府中市宮町 1-41-1 (Foris 内)]

创业于 1893 年，是一直以来深受府中居民喜爱的日式点心店。“武藏野日志”和铜锣烧最具人气。



## 4 龟田屋

[府中市宮西町 2-8-1]

不使用机器，坚持以与创业时一模一样的传统制作方法制作日式点心。



## 5 祭典用品 铃木屋

[府中市宮西町 2-22-5]

创业已超过百年的老字号。除祭典用品外，手拭(日本传统棉布毛巾)等还非常适合作为伴手礼。



## 6 驹屋足袋店

[府中市八幡町 1-3-13]

祭典不可或缺的商品、服装齐全。木札风格的挂件是人气伴手礼。



## 7 酒座 中久本店

[府中市宮西町 4-2-1]

经销日本全国各地的日本酒。可试饮。来这里邂逅您心仪的日本酒吧。



## 8 绳文之汤

[府中市宮西町 1-5-1]

不逊色于日本三大美人温泉的泉质。您可获得真正的温泉疗养体验，从里暖到外。



## 9 和乐 醉竹

[府中市宮西町 1-17-3 WEST A 大厦 1F]

在这家创意居酒屋，您能轻松享用到正宗日本料理。来这里品尝奢侈使用时令食材的料理吧。



## 10 来恩府中本店

[府中市宮町 1-50 KURURU 1F]

深受当地人喜爱的拉面店。除拉面外，饺子和 3 种蘸面也人气颇高。



## 11 板前回转寿司 TAISEI 府中本店

[府中市宮町 1-9 (LE SIGNE 内)]

本店寿司采用精挑细选的食材，通过传承 40 年之久的手艺制作而成。您可在这里品尝到正宗的寿司。



## 12 府中 砂场

[府中市本町 1-10-2]

您可在这里品尝到香喷喷的荞麦面。荞麦面上放有萝卜丝的“砂场特色荞麦面”最具人气。



## 13 手工荞麦面 布袋家

[府中市宮町 2-2-20]

您能在这里享用到正宗的手工荞麦面。晚上则可享用创意菜单中的下酒菜以及美酒。



## 14 艺术 咖啡馆

[府中市府中町 2-7-1]

可一边享用原创现磨咖啡和手工制作蛋糕一边度过悠闲时光的咖啡馆。

# 府中的年度活动日历

从历史悠久的祭典到欣赏时令鲜花的活动，府中常年举办各种活动。您不仅可以观看，还可以参加活动，留下美好回忆。

## 冬 Winter

### 节分祭 (大国魂神社)

2月3日

在“福进来”的号子声中，艺人、体育界名人、人气吉祥物等纷纷为开运而撒豆驱邪。届时会有大批的人特意赶来抢拾寓意吉利的豆子。



### 乡土之森梅花祭 (乡土之森博物馆)

2月上旬~3月上旬

在面积大约为东京巨蛋3倍的乡土之森博物馆，有大约60种、1100株梅花竞相怒放。期间还举办各种各样的活动。



## 春 Spring

### 暗闇祭 (大国魂神社)

5月3日~6日

这是以往大国魂神社在深夜举行的例行大祭。由8乘神轿、6个大鼓、22台彩车巡演。此起彼伏的伴奏等看点多多。



### 乡土之森紫阳花祭 (乡土之森博物馆)

5月下旬~7月上旬

约30种、1万株紫阳花将园内装点一新，宣告夏天的到来。紫阳花衬托着让人感受到历史气息的复原建筑物，洋溢着独特的日本风情。



### 李子祭 (大国魂神社)

7月20日

据说源赖义与义家父子当年在大国魂神社供奉李子作为胜利的谢礼，此为李子祭的起源。现在境内有许多卖李子的店铺。



## 夏 Summer

### 八胡相扑祭 (大国魂神社)

8月1日

起源于祈祷五谷丰登、天下太平的奉纳相扑。现在以小学生为主举行町内对抗联赛，赛场内充满孩子们的欢呼声。



### 夜来祭 in 府中 (马场大门的榉树林荫道等)

8月下旬

除在榉树林荫道上边走边舞外，在大国魂神社境内及商店街的特设舞台，您也能欣赏到来自市内外参加队伍的舞蹈。您不妨边走边舞，留下美好的夏日回忆。



## 秋 Autumn

### 栗子祭 (大国魂神社)

9月27~28日

这一带曾经是栗子的名产地，因此流传下了这一具有纪念意义的祭典。除出售栗子外，成排的日式方形纸罩灯笼呈现出梦幻般景象。彩车和府中伴奏也是一大看点。



### JAZZ in FUCHU (马场大门的榉树林荫道等)

10月

在府中市内各处，不论专业还是业余，您可免费欣赏到100多个乐队的演奏。这项活动让府中的街道充满音乐。  
※ 咖啡厅会场可能需要点餐。



### 酉之市 (大国魂神社)

11月

这是祈求生意兴隆的祭典，在日本各地都有举办。销售被称为“招财”的吉祥物——熊手（即竹靶）的小摊一个接一个，威武的号子声响彻四方。

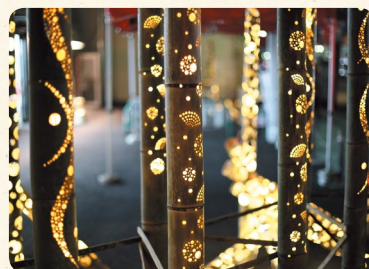


## 冬 Winter

### 府中榉树林荫道灯饰+竹灯 (马场大门榉树林荫道等)

11月中旬~12月下旬

榉树林荫道被美丽的灯光点缀成一道冬天的风物诗。另外，在府中车站周边设置有使用竹子制作的竹灯，进一步营造出梦幻般的氛围。



## 发生地震时

发生大地震时，如果晃动剧烈，将难以迈步离开原地，因此请注意优先保护头部。在街上时，请在注意招牌和玻璃等掉落下来的物品的同时远离大楼等建筑物，用随身物品或双手护住头部，疏散到附近的公园或开阔地点。府中市有临时疏散用的“广域避难场所”，供情况稳定下来之前使用。当晃动减小能够移动后，请疏散到“广域避难场所”。



### ▼广域避难场所

- Ⓐ 都立府中之森公园
- Ⓑ 都立多磨陵园、都立武藏野公园
- Ⓒ 都立武藏野之森公园、府中朝日足球场
- Ⓓ 多摩川绿地
- Ⓔ JRA 东京赛马场
- Ⓕ 市民球场、市民田径赛场、都立农业高中
- Ⓖ 武藏台绿地
- Ⓗ 东芝府中事业所
- Ⓘ 日本电气府中事业所

※ 请分别在 P.4-5 的 MAP 中确认各地点

## 被盗、丢失物品时

遇到手提行李及贵重物品被盗或丢失等麻烦时，首先要向警方报案。派出所备有可以指点绘图表达意思的资料。同时，还提供可对应超过 18 国语言的电话服务。

- 日本救助热线 (Japan Helpline) ☎ 0570-000-911

如果被盗、丢失的物品中包括信用卡，不要忘记联系信用卡公司。

- 美国运通卡 ☎ 0120-020-120
- 大来卡 ☎ 0120-074-024
- 吉士美卡 ☎ 0120-794-082
- 万事达卡 ☎ 00531-11-3886
- 威士卡 ☎ 006633-800-553
- 银联卡 ☎ 0034-800-800-287

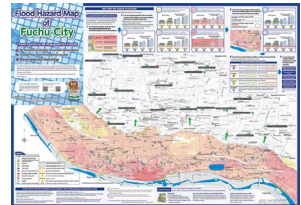
## 发生火灾时

在购物或进餐等时，如果所在的建筑物内发生火灾，应如何行动？火灾造成死亡时，死因最多的是烟导致一氧化碳中毒及窒息。烟雾弥漫容易引起恐慌，导致难以疏散。一旦发生火灾，会响起响亮的铃声。这时，请用手帕等捂住嘴，立即疏散到建筑物外面。



## 发生风灾水灾时

当发生大雨或台风等时，有可能因多摩川泛滥、洪水而导致水灾。这时，如果浸在水里看不到脚下的情况，将非常危险。因此，关键是在浸水前尽早疏散。府中市发放有英语、汉语、韩语的水灾危害地图，请事前进行确认。



### ▼府中市水灾危害地图

<https://www.city.fuchu.tokyo.jp/bosaibohan/saigai/hazardo/gaikokugobann.html>

## 身体不适时

受伤或身体出现不适时，建议立即到医院就诊，不要勉强坚持。

- 东京都医疗机构、药店指南服务

可以寻找能够对应外语的医疗机构。

<https://www.himawari.metro.tokyo.jp/qq13/qqport/tomintop/>



- 东京都保健医疗信息中心（向日葵）

除用英语、汉语、韩语、泰语、西班牙语介绍能够对应外语的医疗机构外，还可为您介绍日本的医疗制度。

☎ 03-5285-8181 (9:00-20:00)

## 游客安全小助手

by Japan National Tourism Organization

日本政府观光局提供的灾害对策网站。



URL <https://www.jnto.go.jp/safety-tips/chs/index.html>

## 访日游客热线

365 天、24 小时、对应多语言的呼叫中心。可提供灾害时指南、紧急时指南（事故、疾病等）以及观光指南。

☎ 050-3816-2787

24 小时 365 天对应

### ▼对应语言

英语、汉语、韩语、日语

### ▼对应范围

紧急时指南（事故、疾病等）、灾害时指南、观光指南