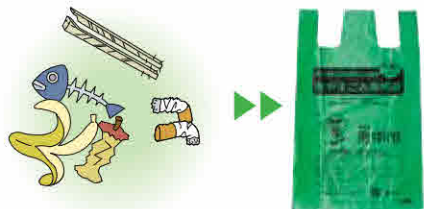


# ごみ・資源物の出し方

## 家庭ごみの有料袋

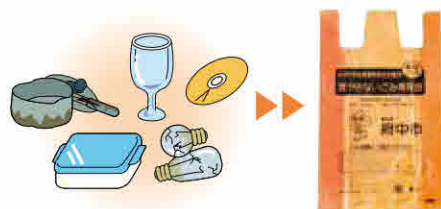
### 燃やすごみ

みどり色の有料袋



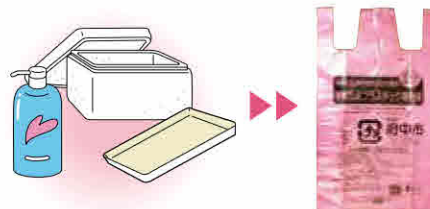
### 燃やさないごみ

オレンジ色の有料袋



### 容器包装プラスチック

ピンク色の有料袋



### 市指定有料袋の販売

市指定の有料袋は、10袋1組で販売しています。取扱店の一覧は29～31ページでご確認ください。

※一部取扱店ではLサイズ、リサちゃんショップけやき〈寿町1-1 旧府中グリーンプラザ分館〉では、全サイズのばら売りも行っています。



## 排出場所



収集時間は道路の状況などで変わりますので、収集日当日の**午前8時まで**に、所定の排出場所に出してください。

### 戸建住宅



### 自宅敷地内の道路ぎわに出します。

玄関先や門の前など自宅敷地内の道路ぎわに出してください。カラスなどの動物に荒らされないよう、できるだけ容器・ネットなどに入れてください。



※敷地の形状が特殊であるなど、出す場所が分からない場合は、指導係(360-0355)までご相談ください。

※バケツやネットなどに入れて出す場合は、風などで飛ばされないようにしてください。

### 集合住宅



### 敷地内の集積場所に出します。

敷地内の集積場所に出してください。集積場所の形状は、集合住宅ごとに異なります。カラスなどの動物に荒らされないよう、必ず容器・ネットなどに入れてください。



⚠ 大量に排出する場合(10袋以上)は、

事前に管理係(335-4400)までご連絡ください。

# 有料 燃やすごみ

収集回数：週に2回

主な品目：生ごみ、割りばしなどの木製品、ティッシュ、レシート（感熱紙）、汚れた紙、汚れが落ちない容器包装プラスチックなど

❶ 最大辺40cm以上のものは粗大ごみです。→詳しくは27ページ



←みどり色の有料袋で出してください。



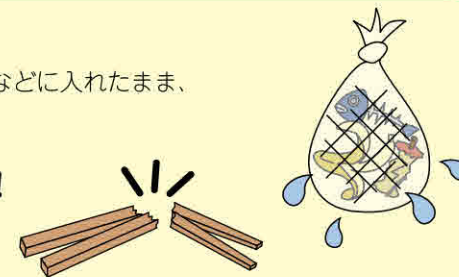
市指定の有料袋  
(燃やすごみ用)

大きさ	販売価格(10袋1組)	1袋あたりの価格
SS袋(5リットル)	100円	10円
S袋(10リットル)	200円	20円
M袋(20リットル)	400円	40円
L袋(40リットル)	800円	80円

## 出すときの注意

❶ 生ごみは水を切って！  
※水切りネットやビニール袋などに入れたまま、袋に入れてもかまいません。

❷ 竹串などは先を折って！



❸ 袋の口を縛って出してください。

### 間違ったごみの出し方



ふくろの口をきちんと結ばず、ガムテープで固定している



容量をオーバーしている

❹ 動物に荒らされたり、風などでごみが飛散しないようにするため、できる限り袋をネットや容器などに入れて出してください。収集後のネットや容器が風などで飛ばされないようにしてください。



# 有料 燃やさないごみ

収集回数：2週に1回  
※7・8・9月は4週に1回

主な品目：金属やゴム、ガラス、茶わん、靴、マークがついていないプラスチック製品など

❶ 最大辺40cm（電気製品は30cm）以上のものは粗大ごみです。→詳しくは27ページ



←オレンジ色の有料袋で出してください。



市指定の有料袋  
（燃やさないごみ用）

大きさ	販売価格（10袋1組）	1袋あたりの価格
SS袋（5リットル）	100円	10円
S袋（10リットル）	200円	20円
M袋（20リットル）	400円	40円
L袋（40リットル）	800円	80円

## 出すときの注意

### ❶ かさや棒状のもの

かさや棒状のものは、一部を袋に入れて袋の口を縛って出してください。  
※棒状のもので長さが**80cm以上**のものは**粗大ごみ**として出してください。



### ❷ 電気製品・おもちゃ

電池類は**必ず取り外し**、乾電池は**有害ごみ**、小型充電式電池（詳しくは23ページ）は**危険ごみ**として出してください。  
※小型充電式電池を取り外せない場合、最大辺**30cm未満**のものは**危険ごみ**、**30cm以上**のものは**粗大ごみ**として出してください。



### ❸ 刃物・割れ物

厚紙などで包み、それぞれ「包丁」、「割れ物」などと書いて、**危険のないように**袋に入れてください。



❶ 袋の口を縛って出してください。小袋に入れず、直接ばらで入れてください。

❷ 燃やさないごみは破砕処理しています。充電式電池やスプレー缶は**火災**の原因になりますので、必ず分別してください。


❸ 電球・白熱球・LEDランプ・グロースランプは**燃やさないごみ**です。

# 有料 容器包装プラスチック

収集回数:週に1回

容器包装プラスチックとは…

- 商品を包んでいる包装類または商品が入っている容器類でプラスチック製のもの ●ビニール袋
- こん包用の発泡スチロール (大きな発泡スチロールは、砕いて袋に入れてください)

主な品目:  マークがあるもの  
惣菜のパック、お菓子の袋、シャンプーなどのボトル類など



←ピンク色の有料袋で出してください。

大きさ	販売価格(10袋1組)	1袋あたりの価格
SS袋 (5リットル)	50円	5円
S袋 (10リットル)	100円	10円
M袋 (20リットル)	200円	20円
L袋 (40リットル)	400円	40円



市指定の有料袋  
(容器包装プラスチック用)

## これらは容器包装プラスチックではありません

- ❗ 水ですすいでも汚れが落ちないものは燃やすごみで出してください。
- ❗ 食べ残しが入ったままの弁当容器などは燃やすごみへ!



- ❗ 歯磨き粉のチューブなど洗えないものは燃やすごみとして出してください。
- ❗  マークのないそれ自体がプラスチックでできた製品は燃やさないごみです。(ハンガー、カセット、CD ケース、タッパー、おもちゃなど)



- ❗ 袋の口を縛って出してください。小袋に入れず、直接ばらで入れてください。袋が風などで飛ばされないようにしてください。

無料

# 危険ごみ

(ライター・スプレー缶  
・小型充電式電池)

収集回数: 4週に1回

品目: ライター、スプレー缶などガスが含まれるもの、小型充電式電池、充電式の小型家電 (30cm未満のもの) など

⚠️ ライター・スプレー缶・充電式電池などの危険ごみが、他のごみに混入し発火することで、収集車両やごみ処理施設の火災の原因になることから、分別排出の徹底をお願いします。

充電式電池は、テープで絶縁してリサイクル協力店にお持ちになるか、危険ごみとして出してください。

また、充電式電池が取り外せない小型家電は、危険ごみで出してください。



ライター、スプレー缶

スプレー缶は穴を開けずに出してください。



⚠️ 中身を使い切って出してください。  
中身が使い切れない場合は、  
「中身あり」と表示してください。

⚠️ リサイクル協力店へ出してください。  
⚠️ +極、-極をテープで絶縁してください。

Li-ion リチウムイオン電池  
Ni-MH ニッケル水素電池  
Ni-Cd ニカド電池

リサイクル協力店にあるリサイクルボックスに入れてください。

小型充電式電池

⚠️ 本体や取扱説明書に充電式電池を使用している旨の記載がされているものもあります。  
⚠️ 充電式電池を取り外せるものについては、本体は「燃やさないごみ」に出し、充電式電池はリサイクル協力店へ出すか、「危険ごみ」として出してください。

※主にリサイクルマークのあるものが危険ごみ

充電式の小型家電 (30cm未満のもの)

または

かごなどの容器に入れるか透明か半透明の袋に入れて出してください。

これらは危険ごみではありません

刃物、はさみや割れたコップなどの鋭利なものは、「危険ごみ」ではありません。鋭利なものは、厚紙や新聞紙で包んで「刃物」、「割れ物」と書いて「燃やさないごみ」の袋に入れて出してください。

## 新聞

無料

収集回数  
4週に1回



ひもで十字に縛って出してください。  
(折り込みチラシは一緒に束ねても可)

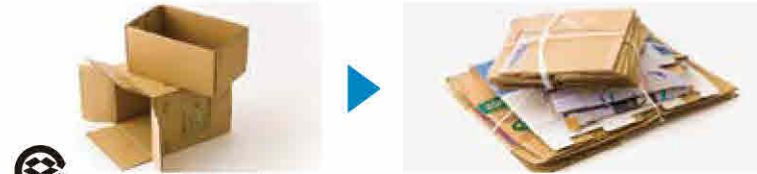
新聞販売店が配布する袋で排出されても回収します。  
新聞販売店などの回収に出す場合は、それがわかるように表示してください。

表示がない場合は市で回収し、  
一度回収したものはお返しできません。

## 段ボール

無料

収集回数  
4週に3回



平らに開いてからひもで十字に縛って出してください。



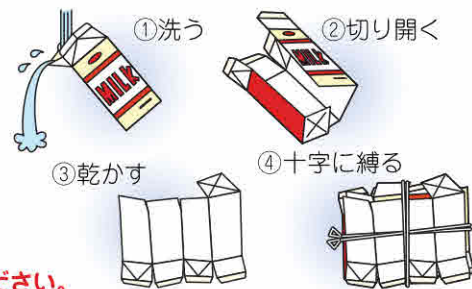
断面が波形になっているのが段ボールです。硬くても段ボールでない紙は**雑がみ**として出してください。

宅配ピザの箱やケーキの箱などで汚れの付着したものは、**燃やすごみ**として出してください。

## 紙パック

無料

収集回数  
週に1回



中が銀色や茶色のものは、**燃やすごみ**として出してください。

## 古布

無料

収集回数  
週に1回



45ℓまでの透明か半透明のビニール袋に入れて、十字に縛って出してください。

キルティングや毛足の長い布は、**燃やすごみ・粗大ごみ**に区分して出してください。古着は着られる状態であればボタンなどをつけたまま出してください。(タオルケットも可)

古布、古着は濡れるとリサイクルできないため、**雨の日には出さないでください。**

## 雑誌・雑がみ 無料

収集回数: 4週に1回

- ❗ 紙類は雨の日で濡れていても回収しますので、いつもと同じ場所に出してください。
- ❗ 宅配ピザの箱やケーキの箱などで汚れの付着したものは、**燃やすごみ**として出してください。

●雑誌・本 ひも等で、十字に縛って出してください。



●雑がみ

雑誌の間に挟むか、ひもで十字に縛って出してください。  
雑がみが飛び散るようであれば、紙袋に入れ、十字に縛ってください。



●シュレッダーした紙

透明か半透明のビニール袋(45ℓまで)に入れるか、紙袋に入れ「シュレッダー紙」と表示して出してください。  
袋の口は閉じてください。



●次のものは**燃やすごみ**で出してください。

防水加工の紙、カーボン紙、感熱紙、においのついている紙(洗剤の箱)、使用済の書道半紙、点字の紙、シールの台紙、固い筒状の紙(紙管、紙筒)

# びん 無料

収集回数:2週に1回

品目: 飲食物のびん、化粧品のびん



戸建住宅



かごなどの容器に入れて出してください。

集合住宅



市指定のびんケースに入れて出してください。

- ❗ ふたをはずして、水ですすいでください。  
※金属製のふたは燃やさないごみとして、プラスチック製のふたは容器包装プラスチックとして出してください。
- ❗ 果実を漬けるびんは燃やさないごみです。  
(ただし、最大辺40cm以上は粗大ごみ)

# かん 無料

収集回数:2週に1回

品目: 飲食物のかん



戸建住宅

集合住宅

ともに

かごなどの容器や、ネットに入れて出してください。



- ❗ 水ですすいでください。
- ❗ つぶさないで出してください。
- ❗ かんの中に、かんを入れないでください。  
※飲食物の缶以外は燃やさないごみです。(ただし、最大辺40cm以上は粗大ごみ)

※びん・かん・ペットボトルは、袋に入れて出すことはできません。

# ペットボトル 無料

収集回数:2週に1回  
※7・8・9月は4週に3回



このマークがあるものがペットボトル

戸建住宅

集合住宅

ともに



かごなどの容器やネットに入れて出してください。  
※排出量が多い場合は、ネットに入れて出してください。

## 出すときの注意



1 キャップをはずす



2 ラベルをはがす



3 すすぐ



4 つぶす

- ❗ キャップ・ラベルのついたペットボトルはリサイクルできません。  
はずしたキャップ・ラベルは、容器包装プラスチックとして出してください。

※かごなどの容器が風で飛ばされないようご注意ください!

## 有害ごみ

無料

収集回数  
4週に1回

品目:蛍光灯、乾電池、ボタン電池、水銀体温計など水銀を含むもの



かごなどの容器に入れる または 透明か半透明の袋に入れる

- ❗ 電球・白熱球・LEDランプ・グローランプは燃やさないごみです。
- ❗ 珪藻土製品が有害ごみとして出せるようになりました。(最大辺40cm以上は粗大ごみ)破損している場合は、二重にした透明か半透明の袋に入れ、テープ等で封をして出してください。

## 家庭廃食用油

無料

毎月1回  
(拠点回収)



- ❗ 薬剤などで固めた場合は、燃やすごみとして出してください。
- ❗ 食用油以外の油、オイルや飲食店などの営業活動で発生した食用油は引き取りません。専門業者に処理を依頼してください。
- ❗ 容器は回収できません。

原則として、毎月第4日曜日の午前9時～午前11時  
※9月、12月、2月は第3日曜日 回収場所：各文化センター

## 使用済みはがき

無料

(拠点回収)



- ❗ 専用の回収箱に入れてください。

【設置場所】  
●市役所3階 ●各文化センター  
●旧府中グリーンプラザ分館

## 使用済みインクカートリッジ

無料 (拠点回収)



- ❗ 専用の回収箱に入れてください。対象メーカー(純正カートリッジに限ります。)ブラザー、キヤノン、エプソン、日本ヒューレット・パカード

【設置場所】 ●市役所3階

## 携帯電話・スマートフォン

無料 (拠点回収)



- ❗ 専用の回収箱に入れてください。データはあらかじめご自身で消去してください。

【設置場所】 ●市役所3階

## せん定した枝葉

5束まで無料

事前申込み制

- ❗ 長さ60cm以内、直径30cm以内の大きさに束ねてください。
- ❗ 「一本の太さが10cm以上の枝」や「根」は市では収集できません。専門業者に処理を依頼してください。
- ❗ 粗大ごみコールセンターへの申込み(詳しくは27ページ)が必要です。



※個人で自宅の庭木などをせん定した場合のみ市で回収できます。園芸業者などにせん定を依頼した場合は、その業者が「事業系ごみ」として処理しなくてはなりません。

## おむつ

無料

収集回数  
週に2回



「燃やすごみ」の日に出してください。

- ❗ 45ℓまでの透明か半透明の袋に入れて、「おむつ」と書いて出してください。

## 落ち葉・下草

3袋まで(無料)

収集回数  
週に2回



「燃やすごみ」の日に出してください。

- ❗ 透明か半透明のビニール袋に入れて出してください。1世帯1回の収集につき45ℓまでの袋で3袋まで。
- ❗ リサイクルプラザへの持込みはできません。
- ❗ 集合住宅等で大量に排出する場合(10袋以上)は、事前に管理係(335-4400)までご連絡ください。

## 自宅周辺を掃除したごみ

無料

公道や自宅周辺の公共の場所などを掃除したごみは、市役所・各文化センターで配布しているボランティア袋に入れていただければ、無料で収集します。通常のごみ収集日、月・火・木・金曜日の午前8時まで自宅または、お住まいの集合住宅のごみ排出場所へ出してください。

- ❗ 家庭から出たごみは入れないでください。
- ❗ 大量に排出する場合(10袋以上)は、事前に管理係(335-4400)までご連絡ください。



有料

# 粗大ごみ

電話、又はインターネットによる事前申し込みが必要です

粗大ごみコールセンター 03-6424-4645

粗大ごみとは品物の最大辺が40cm以上のものです。  
電気製品については最大辺が30cm以上のものです。  
棒状のものについては長さが80cm以上のものです。

※最大辺とは、品物の最も長い1辺のことです  
切断や解体をしても粗大ごみになります  
(使用時の大きさを判断してください)



市内在住の方が家庭で使用していたものが対象です。事業等で出たものは回収できません。

**出す時の注意**

蛍光灯、乾電池は本体から外して「有害ごみ」へ。油類、バッテリーは市では回収できません。

雨の日で濡れていても回収します。

粗大ごみシールは、はがれないように貼りつけてください。シールがないものは回収できません。

●粗大ごみシールは次の場所で購入できます。

粗大ごみシール取扱場所と時間		
市役所3階 資源循環推進課 (宮西町2-24)	月曜日～金曜日(祝日・年末年始は除く)	午前8時30分～午後5時
府中市リサイクルプラザ (四谷6-58)	月曜日～金曜日(祝日・年末年始は除く)	午前9時～午後4時
	第2・4 土曜日 ※荒天等により中止となる場合があります	午前9時～午前11時30分
各文化センター(市内11館)	毎日(祝日・年末年始及び臨時休館日は除く)	午前8時30分～午後9時
市政情報センター (宮町1-100 ル・シーニユ5階)	月曜日～金曜日 (年末年始及びル・シーニユ休館日は除く)	午前8時30分～午後7時30分
	土曜日・日曜日、祝日・振替休日	午前8時30分～午後6時
粗大ごみシール取扱店	粗大ごみシール取扱店(P.29～31)をご覧ください。	

粗大ごみシールの台紙は領収書になっています。収集が終わるまで保管しておいてください。

## 粗大ごみの排出手順

※お申込みの前に、品目、サイズ等を確認したメモなどをご準備ください。  
※お申込み点数は、収集、直接搬入ともに一世帯につき1日15点までです。

### 収集

### 府中市リサイクルプラザへの持込み(直接搬入)

#### 1 申込み 粗大ごみコールセンターへ

申込み時に  
①受付番号、②収集日、  
③粗大ごみシールの枚数  
をお知らせします。

#### 1 申込み 粗大ごみコールセンターへ

申込み時に  
①受付番号、②搬入日時、  
③手数料  
をお知らせします。

### 粗大ごみコールセンター

電話	【電話番号】 <b>03-6424-4645</b>	インターネット	【アドレス】 <a href="https://ecolife.e-tumo.jp/sodai-fuchucity-u/">https://ecolife.e-tumo.jp/sodai-fuchucity-u/</a>
	【受付時間】 午前8時～午後7時 月曜日～土曜日(祝日含む) ※年末年始を除く		【受付時間】 24時間 ※メンテナンス時を除く

※品目や料金がわからない場合は、粗大ごみコールセンターへお問い合わせください。



#### 2 シールの購入

必要な枚数の粗大ごみシールを、**収集日前日までに**取扱店等で購入します。  
※粗大ごみシールの購入は左記取扱場所へ

#### 2 お知らせした日時に搬入

府中市リサイクルプラザに直接搬入します。  
(府中市四谷 6-58 電話番号:042-365-0502)

- \*排出者本人が持ち込んでください。免許証等で本人確認をします。(市内在住確認)
- \*荷降ろしと運搬は、持込者に行っていただきます。
- \*当日の品目の追加変更はできません。
- \*現金でのお支払いです。シールの購入は不要です。

#### 3 収集日に排出

「受付番号」「収集日」を記入した粗大ごみシールを貼って、収集日当日の**午前8時までに**排出します。  
※持ち去りやいたずらを防ぐため、なるべく直前に出してください。

回収した粗大ごみのうち再利用できるものは、リサちゃんショップけやき、ジモティーなどで販売しています。

「府中市リサイクルプラザへの持込み(直接搬入)」は、**令和3年度から**事前申込制になりました。