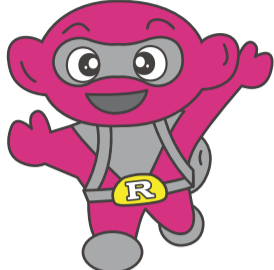


府中の ごみ



▲府中市のリサイクルマスコット
リサちゃん

府中で暮らすみんなのごみ情報紙

28号

令和4年(2022年)6月

発行：府中市
編集：生活環境部資源循環推進課
発行日：令和4年(2022年)6月20日

〒183-8703 府中市宮西町2-24
電話：042-335-4437(直通) FAX：042-336-5181
Eメール：risaikuru01@city.fuchu.tokyo.jp



府中のごみ
バックナンバー



① ほっとするね 緑の府中

府中市

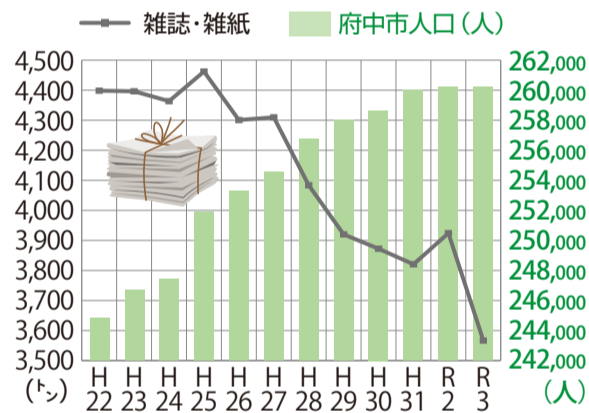
今年度から 雑誌・雑がみ・段ボール・ペットボトル ・燃やさないごみの収集頻度を変更しています

雑誌・雑がみと段ボールは今年の4月から収集頻度を変更しています。
段ボールは、前年度まで2週に1回収集を行っていましたが、今年度から4週に3回収集を行っています。雑誌・雑がみは、前年度まで2週に1回収集を行っていましたが、今年度から4週に1回収集を行っています。

この収集頻度の変更は、市全体で雑誌・雑がみの排出量が年々減少し、段ボールの排出量が急激に増加しているという実態があることから、より安定した収集を行うために今年度から変更しています。



年度別の雑誌・雑がみの排出量と府中市人口



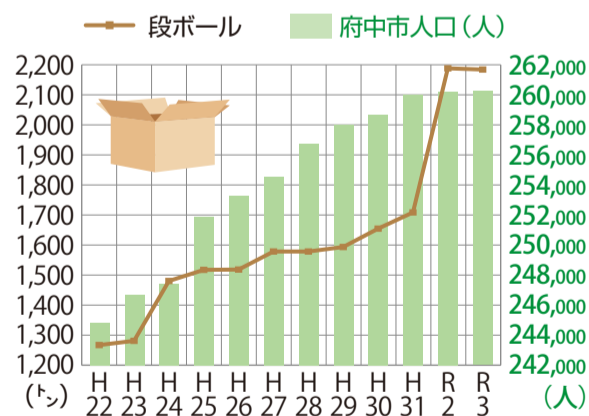
ペットボトルと燃やさないごみは、7・8・9月の期間のみ収集頻度を変更します。

ペットボトルは、通常2週に1回収集を行っていますが、4週に3回収集を行います。また、燃やさないごみは、通常2週に1回収集を行っていますが、4週に1回収集を行います。これは、例年7・8・9月頃にペットボトルの排出量が増加していることから、ペットボトルの安定した収集を行うためにペットボトルの収集を一時的に増やし、同期間の排出量が減少傾向にある燃やさないごみの収集を一時的に減らすものです。

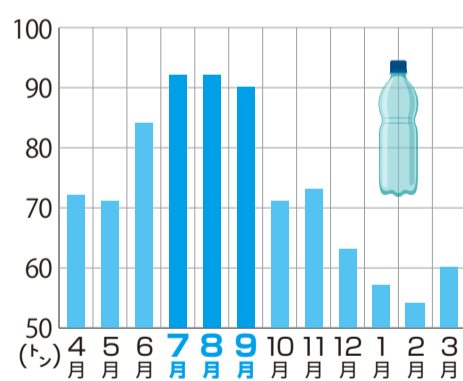
燃やすごみの日に雑がみを出すなど、収集品目でないものを出してしまうと貴重な資源が失われてしまいます。

ご不便に感じる方もいらっしゃると思いますが、安定したごみの収集、また資源循環のためにご協力をお願いします。

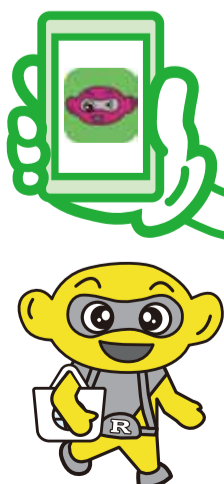
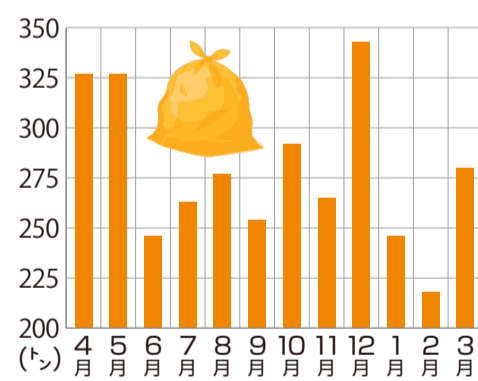
年度別の段ボールの排出量と府中市人口



令和3年度 ペットボトル月別排出量



令和3年度 燃やさないごみ月別排出量



分別に困ったらこれ!

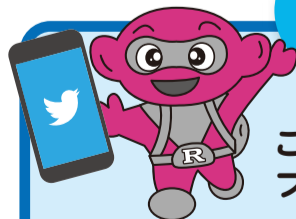
収集日の確認やごみ・資源物の分別方法などが分かるアプリを配信しています。ぜひご利用ください!



アンドロイド版 ▲



i Phone版 ▲



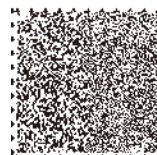
ボクTwitter やってるんだ!

ごみに関すること色々つぶやいてるんだ! フォローしてね♪

アカウント
リサちゃん@府中市
@fuchu_gomi_risa



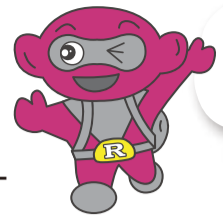
音声コード専用読取装置で、コードの文字情報を音声で聞くことができます。 ↓



令和3年度 府中市ごみ・資源物の流れ

※各数値は四捨五入しているため、総ごみ量と差が生じることがあります

普段の生活ちょっとした心がけが、目標達成への大きな一歩になるよ！ぜひ、3R推進に協力してね♪



ごみ・資源物の量
60,049トン
 (1日1人あたり632g)
 令和3年4月1日現在の人口260,508人で算出しました。



令和3年度は市民1人1日当たりのごみ・資源物の排出量は632gで、前年度と比較すると1g増えています。

これは、令和2年度と比べると新型コロナウイルス感染拡大防止のための事業所への都の要請が緩和されたことにより、事業系の燃やすごみが増加したことなどが要因だと考えられます。

外食の際には、食べきれない量を注文して、食べ残しを出さない・買い物の際には、賞味期限の近いものを取りようにするなどといった取組をお願いします。

また、ごみ減量推進課から資源循環推進課に課名を変更しました。これは、今の生活を未来の世代へ引き継ぐためには、限りある資源をもっと大事に使っていかねばならないということを明確に発信するものです。ごみ減量はそのための「方法」として、引き続きご協力をお願いします。

なお、市では「総資源化率 多摩地域1位」を目標に掲げています。限りある資源は、燃やすごみや燃やさないごみで出すのではなく、地域での資源物回収や資源物の収集日に出すようにしましょう。



クリーンセンター多摩川

燃やすごみ	前年度比	3.3%増	38,936トン
・家庭ごみ	前年度比	1.5%減	29,763トン
・事業ごみ	前年度比	22.9%増	9,173トン

リサイクルプラザ

容器包装プラスチック	前年度比	0.9%減	4,115トン
ペットボトル <small>(※1)店頭回収を含む</small>	前年度比	5.7%増	1,060トン
粗大ごみ	前年度比	19.1%減	2,139トン
燃やさないごみ	前年度比	9.9%減	3,256トン
びん	前年度比	0.9%減	2,017トン
かん	前年度比	2.0%減	698トン
危険ごみ	前年度比	6.7%減	83トン
有害ごみ	前年度比	10.6%減	84トン
剪定枝	前年度比	21.4%減	33トン

平成29年3月からライター・スプレー缶に加えて、小型充電式電池及び小型充電式家電を収集開始

文化センター等

家庭用廃食用油	前年度比	10.8%減	6.6トン
はがき	前年度比	18.8%減	1.3トン

紙問屋

古布	前年度比	4.6%増	1,097トン
新聞紙	前年度比	0.1%減	724トン
雑誌・雑がみ	前年度比	9.2%減	3,563トン
段ボール	前年度比	0.3%減	2,183トン
牛乳パック	前年度比	8.5%減	54トン

二ツ塚処分場(日の出町)

エコセメント化 前年度比 **1.3%増** 4,978トン
 ※クリーンセンター多摩川で出た焼却灰をリサイクルしています。

容器包装リサイクル協会

- 容器包装プラスチックの資源化 → プラスチック原料・コークスなど
- ペットボトルの資源化 → ペットボトル・トレイ・繊維
- びんの資源化 → びん

各再生工場

- アルミリサイクル工場 → アルミ缶、アルミ製品
- 製鉄工場 → 鉄製品
- ガラスリサイクル工場 → 人工砂
- 水銀リサイクル工場 → 水銀、アルミ
- 古布問屋 → 海外へ輸出し古着として再利用
- 製紙工場など → 新聞紙、段ボール、トイレットペーパーなど
- 剪定枝リサイクル工場 → チップ化して燃料
- 熱分解ガス化改質工場 → 発生したガスを精製して発電、スラグなど

期間限定でポイントが2倍!
ペットボトル自動回収機をご活用ください

ペットボトル自動回収機の詳細はこちら

府中市 ペットボトル自動回収機

令和4年8/1～8/31の1か月間は、ポイントが1本につき通常の2倍である4ポイントになります。ぜひご活用ください。

粗大ごみ直接搬入

当日に品目の追加とかができるの?

粗大ごみをリサイクルプラザに直接搬入する場合、**当日の品目の追加はできません。**

品目の追加など、申込内容の変更期限は次のとおりです。

- 電話受付：搬入日の2日前の19時まで (粗大ごみコールセンター TEL:03-6424-4645)
- インターネット受付：搬入日の3日前の19時まで

※搬入日が第2・4土曜日の場合に限り、電話受付は3日前、インターネット受付は4日前になります。

※土曜日・日曜日・年末年始は日数に含まれません。

(例)	火	水	木	金	土	日	月
電話			19時まで		X	X	搬
インターネット		19時まで		搬			
		19時まで		X	X	搬	
		19時まで		搬			

搬…搬入日

地元府中と共に未来へ

粗大品等で、お困りの方は

見積もり無料

(有)古川新興 TEL 042-365-2231 FAX 042-369-7621

環境と未来のために

ごみ減量

見積り無料

不用品回収のご相談は…

(有)松村組 042-362-6700

不用品の処分についてお困りの方は、お気軽にご相談下さい

お見積り無料

有限会社 府中衛生社

〒183-0033 東京都府中市分町1丁目32番地1
 Tel:042-361-6317 Fax:042-369-6301
 http://www.fuchu-eiseisha.co.jp

粗大ゴミ、一般廃棄物、終活ゴミ処分します。

溶解処理・大型シュレッダー

10年分の年賀状、家計簿、会社の書類など、大型シュレッダー又は、溶解でリサイクル

有限会社 さとみ企画

☎0120-538-313
 info@313.co.jp 有限会社さとみ企画



生ごみの減量に取り組みよう!



令和3年度市のごみ・資源物の約60,049トンのうち、燃やすごみは約38,936トンあり、60%以上と多くの割合を占めており、市民1人1日当たりの排出量は約409.5gです。市では第7次総合計画で令和7年までに市民1人当たりの燃やすごみを359.8gまで減量することを掲げています。つまり、目標達成まで49.7g減量する必要があります。

生ごみをギュツとしぼってごみ減量!

調査結果から、燃やすごみの内の約3~4割は生ごみです。多くの水分が含まれている生ごみの水切りは、ごみの量を減らす有効な取り組みです。

市では、生ごみの「水切り」を行う前と後のごみの測定の調査を行いました。

	総量(136世帯から出た10日分の生ごみの量)	1世帯1日あたり
生ごみ量	499kg	366.9g
減少量	46.3kg	34g
減少率	9.3%	9.3%

1日で出た生ごみを水切りをする前の重さを量った後、水切りネットを使用し、再度重さを量った結果を表1にまとめました。

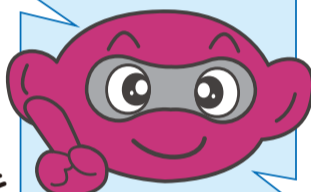
燃やすごみの処理にあたって1kgあたり、約54円の経費がかかっています(令和2年度)。水切りを毎日行えば、1年間で1世帯あたり約670円の処理経費を節減することができ、全家庭が最後のひとしぼりを行っていないと仮定すると、市全体の12万7,754世帯(令和4年3月1日現在)が行えば約8,600万円の処理経費を節減することが出来ます。

生ごみの水切りを行うとごみの減量だけでなく、臭いの発生を抑えることや虫が湧きにくくなるなどのメリットがあります。

生ごみの水切りのやり方



1 台所の三角コーナーや排水口に水切りネットを設置し、生ごみを入れるんだ。



2 捨てる前に水切りネットを使って、水を切ってね。



Point

絞った後に乾燥させてから捨てるのもっと減量できるんだって!

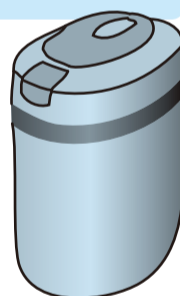
生ごみ処理機をお得に買えます!

市では生ごみ処理機を購入した方に予算の範囲内で補助金を交付しています。機械的に処理を施して生ごみの量を減らす生ごみ処理機(減容化処理機器)と処理を施して生ごみを堆肥化する堆肥化容器を購入した方に補助金を交付しており、市では資源の循環効果の高い堆肥化容器の補助率を高く設定しています。

堆肥化容器は、生ごみを捨てるのではなく、処理後に堆肥としてそのまま利用できるものなので、捨てるごみをなくすことができます。生ごみ処理機を使うと、ごみが減って台所がスッキリし、処理後に堆肥や肥料にできるものであれば、ガーデニングにも使えます。

生ごみ処理機をお得に買って、家庭にも地球にも優しい生活はいかがですか?

※生ごみ処理機の補助金には、予算の上限があります。予算の上限に達した後にご申請いただいた場合には、補助金をお出しできません。ご購入していただく前に資源循環推進課3R推進係(TEL:042-335-4437)までご確認ください。



申請に必要な持ち物や注意点など詳しくはこちら→



機種	補助金金額
堆肥化容器	購入金額の4分の3(上限2万円)
減容化処理機器	購入金額の2分の1(上限2万円)

府中市 生ごみ処理機 購入費補助

捨ててしまう食品はありませんか?



市では、ご家庭で余っている食品を皆様から預かり、福祉団体や施設などに寄付する取組であるフードドライブを定期的実施しています。皆様から預かった食品はフードバンク府中を通して、子ども食堂や生活困窮者へ提供を行っています。

詳しい日程は、市の広報やごみ・資源物の出し方アプリ等でお知らせします。

食べずに捨ててしまう食品や放置してしまっている食品がありましたら、ごみにする前にぜひご活用ください。

