

清 流

令和2年3月31日発行 第159号

「わが一票 この声とどけ 市長選」 府中市長選挙での啓発活動

任期満了による府中市長選挙が1月19日(日)に告示され、1月26日(日)に執行されました。

今回の選挙は、3期目を目指す現職と、無所属新人で元市議会議員の2名による争いとなった結果、高野律雄候補が再選されました。

府中市長選挙 開票結果

得票順	候補者氏名	党派	新現元	得票数	当落
1	高野 律雄	無所属	現	46,870票	当選
2	目黒 重夫	無所属	新	19,805票	落選



府中駅北口での啓発活動

明るい選挙推進協議会・推進委員会では、1月23日(木)には、午前の部・午後の部に分け、府中駅周辺で街頭啓発を実施しました。午後の部には、私立明星高等学校の生徒も参加し、有権者に投票参加を呼びかけました。

1月24日(金)・25日(土)には市内各地域での啓発活動を実施し、投票参加を呼びかけました。

また、1月13日(月)に、成人の日記念「青年のつどい」の会場にて啓発活動を実施しました。(「青年のつどい」詳細は3ページ)

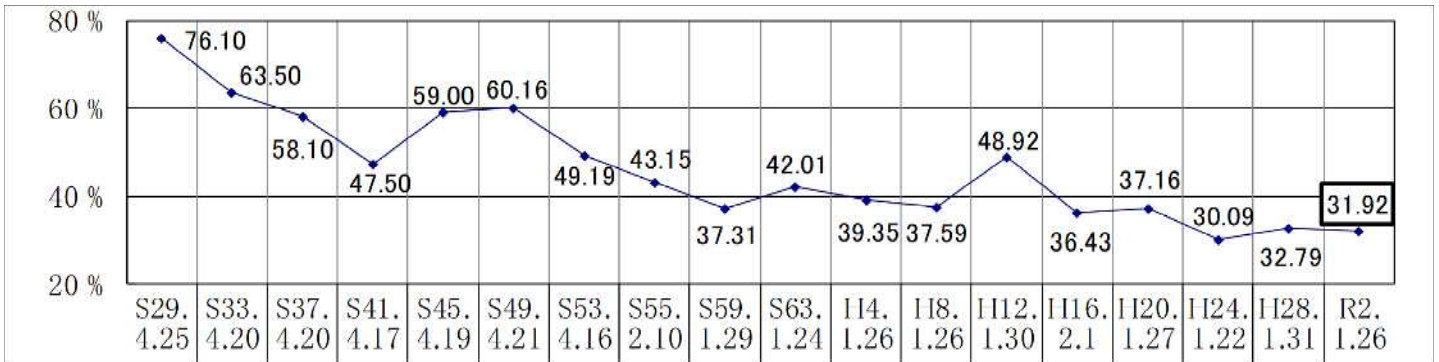


府中駅南口での啓発活動

令和2年1月26日執行 府中市長選挙 投票者数・投票率集計

投票区	投票所名	当日有権者数			投票者数			投票率		
		男	女	計	男	女	計	男	女	計
1	市立第八中学校	2,626	2,664	5,290	795	846	1,641	30.27%	31.76%	31.02%
2	四谷文化センター	1,963	1,944	3,907	531	553	1,084	27.05%	28.45%	27.75%
3	西府文化センター	2,653	2,340	4,993	808	736	1,544	30.46%	31.45%	30.92%
4	市立第七小学校	1,607	1,823	3,430	497	579	1,076	30.93%	31.76%	31.37%
5	千春保育園	1,820	2,020	3,840	498	563	1,061	27.36%	27.87%	27.63%
6	武蔵台文化センター	903	914	1,817	235	246	481	26.02%	26.91%	26.47%
7	市立第四中学校	2,512	2,435	4,947	816	798	1,614	32.48%	32.77%	32.63%
8	市立第三中学校	2,349	2,212	4,561	717	734	1,451	30.52%	33.18%	31.81%
9	住吉文化センター	3,269	3,188	6,457	963	1,038	2,001	29.46%	32.56%	30.99%
10	市立住吉小学校	2,704	2,769	5,473	856	893	1,749	31.66%	32.25%	31.96%
11	市立南町小学校	1,821	1,806	3,627	655	700	1,355	35.97%	38.76%	37.36%
12	市立第三小学校	1,321	1,266	2,587	480	514	994	36.34%	40.60%	38.42%
13	日鋼団地集会所	1,366	1,443	2,809	409	473	882	29.94%	32.78%	31.40%
14	市立第九小学校	1,217	1,130	2,347	316	317	633	25.97%	28.05%	26.97%
15	府中グリーンハイツ集会所	2,072	2,125	4,197	775	882	1,657	37.40%	41.51%	39.48%
16	市立第一小学校	2,556	2,579	5,135	826	916	1,742	32.32%	35.52%	33.92%
17	府中市役所	2,535	2,476	5,011	932	930	1,862	36.77%	37.56%	37.16%
18	市立矢崎小学校	938	831	1,769	313	290	603	33.37%	34.90%	34.09%
19	中央文化センター	3,011	2,854	5,865	967	993	1,960	32.12%	34.79%	33.42%
20	市立第一中学校	2,030	2,065	4,095	690	729	1,419	33.99%	35.30%	34.65%
21	市立新町小学校	1,645	1,833	3,478	454	504	958	27.60%	27.50%	27.54%
22	市立第五中学校	2,007	2,152	4,159	541	621	1,162	26.96%	28.86%	27.94%
23	市立第六小学校	1,379	1,400	2,779	418	465	883	30.31%	33.21%	31.77%
24	市立第二小学校	3,306	3,311	6,617	962	997	1,959	29.10%	30.11%	29.61%
25	宮町公会堂	3,163	3,109	6,272	971	1,053	2,024	30.70%	33.87%	32.27%
26	是政公会堂	2,177	2,071	4,248	664	678	1,342	30.50%	32.74%	31.59%
27	是政文化センター	3,837	3,643	7,480	1,061	1,122	2,183	27.65%	30.80%	29.18%
28	清水が丘公会堂	2,082	2,035	4,117	653	674	1,327	31.36%	33.12%	32.23%
29	清水が丘三丁目公会堂	1,464	1,410	2,874	429	440	869	29.30%	31.21%	30.24%
30	市立若松小学校	3,493	3,404	6,897	1,090	1,074	2,164	31.21%	31.55%	31.38%
31	紅葉丘文化センター	1,791	1,859	3,650	519	594	1,113	28.98%	31.95%	30.49%
32	白糸台文化センター	3,057	3,254	6,311	930	953	1,883	30.42%	29.29%	29.84%
33	市立第二中学校	2,079	2,153	4,232	627	664	1,291	30.16%	30.84%	30.51%
34	武蔵野学園	2,182	2,197	4,379	576	620	1,196	26.40%	28.22%	27.31%
35	市立白糸台小学校	2,736	2,836	5,572	781	836	1,617	28.55%	29.48%	29.02%
36	市立南白糸台小学校	2,905	3,116	6,021	897	954	1,851	30.88%	30.62%	30.74%
37	市立第六中学校	2,444	2,546	4,990	862	929	1,791	35.27%	36.49%	35.89%
38	押立文化センター	1,146	1,094	2,240	327	335	662	28.53%	30.62%	29.55%
39	市立第十中学校	1,875	1,840	3,715	581	640	1,221	30.99%	34.78%	32.87%
40	市立本宿小学校	2,996	2,747	5,743	918	865	1,783	30.64%	31.49%	31.05%
41	市立日新小学校	1,951	1,722	3,673	513	448	961	26.29%	26.02%	26.16%
42	浅間町会館	2,472	2,603	5,075	729	808	1,537	29.49%	31.04%	30.29%
43	市立小柳小学校	2,340	2,305	4,645	686	723	1,409	29.32%	31.37%	30.33%
44	市立南保育所	1,242	1,197	2,439	458	462	920	36.88%	38.60%	37.72%
45	市立身障者福祉センター	1,240	1,556	2,796	476	596	1,072	38.39%	38.30%	38.34%
46	市立栄町体育館	1,315	1,394	2,709	393	472	865	29.89%	33.86%	31.93%
47	片町文化センター	1,668	1,610	3,278	564	569	1,133	33.81%	35.34%	34.56%
48	美好町三丁目公会堂	1,254	1,057	2,311	379	358	737	30.22%	33.87%	31.89%
49	府中天神町幼稚園	1,607	1,636	3,243	555	547	1,102	34.54%	33.44%	33.98%
50	市立朝日体育館	1,950	1,572	3,522	803	521	1,324	41.18%	33.14%	37.59%
当日投票 + 期日前投票					32,896	34,252	67,148	31.01%	32.45%	31.73%
不在者投票					181	227	408	0.17%	0.22%	0.19%
最終確定投票者数及び投票率		106,076	105,546	211,622	33,077	34,479	67,556	31.18%	32.67%	31.92%
前回市長選挙最終確定投票者数及び投票率		102,252	100,899	203,151	32,663	33,951	66,614	31.94%	33.65%	32.79%

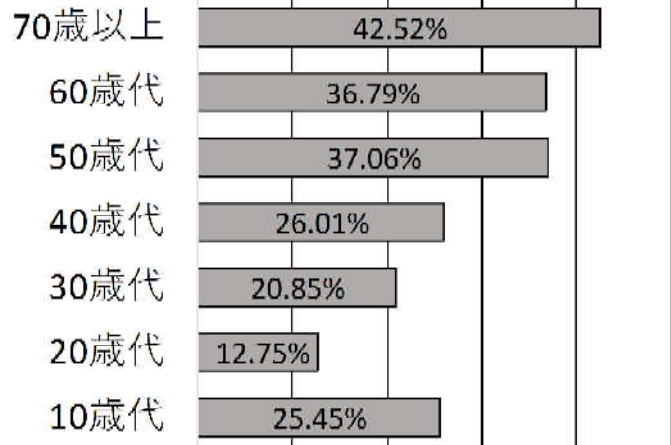
下の折れ線グラフは、過去の府中市長選挙の投票率を表しています。
近年は、30%台の投票率となっています。



右の棒グラフは、今回の府中市長選挙における、平均投票率に一番近い投票所の、各年代別の有権者数に対する投票率を表しています。

若い世代の投票率が低いことが分かります。

20歳代では、約8人に1人しか投票していないことになります。



成人の日記念「青年のつどい」 における啓発活動



令和2年1月13日(月)に府中の森芸術劇場で開催された、成人の日記念「青年のつどい」の会場には、男性943人、女性995人、合計1,938人の新成人が参加しました。

式典が始まる11時までの間、会場前広場にて、選挙の投票参加の呼びかけや1月26日執行の府中市長選挙期日の案内を行いました。

新成人に対し、少しでも選挙への興味を持ってもらおうと、選挙の投票参加を促すカードの入った「スマホクリーナー」を配布しながら、啓発活動を行いました。

明るい選挙啓発ポスターコンクール

明るい選挙啓発ポスターコンクールは、若年層に対する、明るい選挙啓発事業の一環として実施しているものです。今年度は、小学生9作品、中学生153作品、計162作品の応募がありました。

9月17日(火)に府中市審査会を開催し、明るい選挙推進委員が、時間をかけて作品の審査を行い、次の作品が府中市の入選作に選ばれました。

表彰式は、令和元年12月2日(月)に行われ、小学生は相原選挙管理委員会委員長、中学生は田中明るい選挙推進協議会会長からそれぞれ表彰状と記念品が授与されました。

また、コンクールの趣旨をよく理解し、積極的に協力し、多数の応募があった次の学校に対し、東京都選挙管理委員会及び東京都明るい選挙推進協議会から感謝状が贈呈されました。 贈呈校：府中市立府中第四中学校 / 学校法人明星学苑明星中学校

小学生の部

金賞



すぎやま かりん
杉山 佳凜 さん

(府中第三小学校3年)

ポスターなので、みんなが見やすいように字を大きくして、色をこくめるくふうをしました。

18才も90才のお年よりも一票の大切さは同じということを知り私も18才になったら一票を大切にとうひょうに行こうと思います。

銀賞



くまくら みなみ
熊倉 南 さん

(府中第六小学校4年)

私は選挙はみんなの未来を大きく変えると思っています。一人一人が適した人を選ぶ事が大切だと思います。なのでもし私が選挙に投票する時は世の中をいい方に変えてくれる人に一票いれたいと思います。

銅賞



さとう まなみ
佐藤 愛美 さん

(新町小学校4年)

選きよがどんなものなのか知らなかったけどポスターを書くことで知る事が出来ました。みんなが笑顔で楽しく生活出来るような未来になってほしいと思いながら書きました。受賞できてうれしいです。

努力賞



なかお りお
中尾 里桜 さん

(若松小学校5年)

日本をたくさんの方が支えているイメージで書きました。一人一人の顔を変えるのが、大変でした。時間がとてもかかったので、入賞できてうれしいです。日本の未来のために、早く大人になって投票してみたいです。

中学生の部

金 賞

銀 賞

銅 賞

努力賞



なかざわ すずか
中澤 涼華 さん
(府中第四中学校 2年)

18歳の若者に選挙に行ける事を気づかせてあげている様子を、ペンギンの親子をモチーフにポスターにしました。
よりよい社会をつくるために若い人の意見は欠かせません。沢山の18歳の方に投票に参加して欲しいと思います。

いしかわ あやか
石川 絢袿 さん
(府中第四中学校 2年)

より多くの人に選挙へ足を運んでもらえるよう、心に残る印象的な作品を目指して取り組みました。未来をどう表現するか悩みましたが、「美しい自然のある未来に繋がる一票」という思いを込めて描きました。

すずき はるこ
鈴木 温子 さん
(府中第四中学校 2年)

一人一人の投票が未来を変える大事な一票だということを手の先から広がっている沢山の花で表現しました。これを通じて自分は今までより、選挙に参加することがどれほど重要なのかを考えるきっかけとなりました。

たぐい さやか
田杭 小也加 さん
(府中第四中学校 2年)

現在は、選挙行く人たちが減ってきている状況です。なので、一票を投票するだけで、未来を変える力になるのではと考えました。
このポスターを見てもらい少しでも投票に、行く人が増えて日本を動かしてほしいです。

東京都審査 入選



よねだ のあ
米田 希歩 さん
(府中第四中学校 2年)

飼っている猫を見て、思い浮かんだのが招き猫でした。招き猫は、小判ではなく投票用紙を持っています。招き猫が幸せを招くように、一人でも多くの方が投票し、社会に幸せを招いてほしいという願いを込めました。



小学生の部の受賞された皆さま



中学生の部の受賞された皆さま

都市推協連合会推進委員研修会

東京都市明るい選挙推進協議会連合会推進委員研修会が、令和元年10月30日(水)に東京自治会館で開催され、明るい選挙推進委員14名が参加しました。

研修会は、多摩大学学長 寺島 実郎氏を講師に迎え、「“世界の構造変化と日本“～ジェロントロジーの視界から～」をテーマに、世界における日本経済の状況や人口構造の変化などを冷静に把握することの重要性と日本の進路に関する視点について学びました。

現在、日本経済は世界で埋没しており、その傾向が続くことが予測されるため、今後は成長するアジアのダイナミズムをどのように取り込んでいくか、また、高齢者の活躍しやすい社会システムの設計がポイントとなるとのお話でした。

東京都明るい選挙推進大会

東京都明るい選挙推進大会が、令和元年11月5日(火)に府中の森芸術劇場で開催され、府中市から選挙管理委員会委員、推進委員等22名が出席しました。

永年にわたり明るい選挙の推進活動に貢献された方々への表彰では、10年表彰として、住吉ブロックの鈴木明恵委員が表彰されました。



鈴木委員(写真左)と田中会長▶

都市推協第4ブロック推進委員合同研修会

東京都市明るい選挙推進協議会連合会第4ブロック明るい選挙推進委員合同研修会は、11月19日(水)に調布市文化会館たづくりで開催され、推進委員53名が参加しました。

当日は、主権者教育の新たな推進に向けた若者の発達段階に応じた常時啓発の実践「常時啓発事業のあり方等研究会」最終報告等を踏まえて」と題した、小島 隼人(はやと)氏(総務省主権者教育アドバイザー、市町村職員中央研修所客員教授、一般社団法人選挙制度実務研究会代表理事)の講演がありました。

主権者教育の推進に関する有識者会議とりまとめの概要や主権者教育における選管・明推協と学校現場との連携など、選挙啓発の実践例を聞くことができました。

明るい選挙推進委員会交流・研修会

府中市明るい選挙推進委員会交流・研修会が令和元年11月11日(月)に横浜市で実施され、40名の推進委員が参加し、委員同士の交流を深めました。

午前中は、横浜税関資料展示室にて、税関の役割を学びました。全員で講義を受けた後、輸入が禁じられている薬物、偽ブランド等の密輸の手口やその防止策、実際の摘発品の見学をしました。

午後は、三溪園では、歴史的建造物と庭園をボランティアガイドの方とともに見学しました。短い時間の中でしたが、自然と調和した庭園の作り方やボランティアの協力による運営が印象的でした。

明るい選挙推進委員会委員研修会

推進委員を対象とした研修は、令和2年3月3日(火)に、防災をテーマとして、府中市市民活動センタープラッツにて開催予定でしたが、新型コロナウイルス感染症拡大防止のため、中止としました。

総務大臣表彰、感謝状を受賞

多年にわたり、明るい選挙推進運動に尽力し、顕著な功績をあげられたとして、次の方々が、総務大臣表彰及び総務大臣感謝状を受賞され、東京都選挙管理委員会委員長より伝達されました。

選挙制度130周年における選挙関係功労者表彰

令和元年11月27日(水)に、新宿NSビルにて伝達式が行われました。

< 総務大臣表彰 >

府中市明るい選挙推進委員協議会 田中 喜勢子会長

< 総務大臣感謝状 >

住 吉ブロック 小瀧 清枝 委員

紅葉丘ブロック 河内 協子 委員

第25回参議院議員通常選挙に係る総務大臣表彰

令和元年12月18日(水)に、東京都庁第一本庁舎にて伝達式が行われました。

府中市明るい選挙推進協議会 高谷 マサゴ 副会長



写真左から河内委員、小瀧委員



高谷副会長

「話しあい活動」報告

「話しあい活動」とは、日ごろから推進委員が中心となり、政治や選挙だけでなく福祉や教育、環境など身近な問題をテーマとして地域で話し合い、有権者の政治意識の向上を図ることを目的としている活動です。府中市では、昨年の10～11月を「話しあい強調月間」としており、期間中の活動で出された意見についてまとめました。(実施件数 13件、参加総人数 73人)

政治・選挙

- ・期日前投票の際の「理由」は書く必要はあるのか。(理由6項目)
- ・認知症の人の行動について、選挙時やコミュニティでの行動、どこまで本人の意思が働いているのか疑問ではあるが、助けは必要である。
- ・「若年層の投票率を上げるには」について、次のような意見があった。大事なのは家族での投票意識。街頭啓発に若い人(学生など)大勢参加してもらいたい。期日前投票は大切。
- ・投票の立会人はただ座っているだけではない。色々チェックするため、投票立会人に対する研修をしっかり実施すべきだ。

福祉

- ・介護認定に対する不満を多く聞く。(親の認定が1から2になかなか上がらない。2に申請しても却下。足が弱り外出不可能、ヘルパー週3回、デイサービス週2回、訪問看護週1回室内手すり7か所設置。いずれも保険で負担できず、毎月7万円以上自己負担できびしい。)施設に入りたくても、高くて入りにくい。介護1だと施設に入りにくい。福祉にもっと力を入れてほしい。

生活環境

- ・市の名前を語った郵便物が来たり電話があったり迷惑な事の多い世の中になっている。
- ・「ISETAN」が無くなり、府中の魅力がなくなった。府中のまちづくりは?調布がにぎわっている。
- ・10月からの消費税の値上げにともない、キャッシュレス決済をするとポイントが還元されるため、勉強することになりましたが、キャッシュレス決済の基礎の話だけで終わってしまい、時間が足りないし実際に活用できない。事例をだして解りやすく説明してもらいたかった。
- ・今年のラグビーワールドカップにおいて、たくさんのイベントの企画・PRで府中市民だけでなく、「ラグビーの街・府中」を全国に印象づけることができたと思う。空前のラグビーブームの後、ラグビーだけではない府中の魅力をどんどん発信し続けることが大切だ。
- ・府中駅中心部にある伊勢丹がなくなり、人の流れが少なくなったような気がする、明るく、人の集まる商業施設ができ、活気ある街づくりができるといいと思う。
- ・府中市のコミュニティバスには東西のルートが欠けている。
- ・鎌倉街道に沿って西府・本宿の上をよくヘリコプターが編成して飛ぶが、オスプレイが飛ぶかも…。

防災

- ・台風の避難が初めての体験で大変でした(白糸台小学校に行きました。)雨、風の中で避難するのは老人、子供にとっても大変な事です。押立地区は多摩川に近いので気が気ではありませんでした。
- ・台風19号の体験から防災について、避難場所について、府中市の防災ハンドブックと変わっているのか?西府ブロック地域の五小、西府文化センターは不適切とされたのか?
- ・地球の温暖化によって河川の思わぬ脅威に今までとは違う台風を実感しました。川の流れが強く当たり河岸が侵食される場所に住んでいる私達(四谷地域)です。
- ・避難場所は遠くないところ(高齢者にとって)良い。四谷からだと歩いて40分くらいかかるので近くの民間企業(二・三階)のあるところを事前に依頼出来ないでしょうか。
- ・警報が聞こえない。

(防災続き)

- ・特別警報、命を守る行動とか言っているより避難するように、と、言ってくれた方がわかりやすい。
- ・高齢者を地域で把握しておいて、早くバスで避難所につれて行ってほしい。
- ・多摩川の底を掘るといふ看板が台風で流れてしまいました。
来年の台風の時期までに計画は進むのでしょうか。
- ・防災に関して、台風・停電をふまえて、災害用携帯トイレ配布し、使用法について確認するとともに、三角巾の使用法の配布し、各自でおさらい。
- ・19号台風で身近に感じましたので、避難の方法等を話し合い。次の ~ の意見があった。
年寄り、体の動けない人、スマホを持っていない人達は、避難できずに困っていました。自治会、ちゅうバスを利用できないものか。普段から自治会として調べて欲しい。
車で避難した人は駐車場がない2~3か所まわされて、結局はだめで車の中にいた。
防災行政無線がよく聞こえなく、何の役にも立たない。
避難場所にたどりついた人はトイレに困った。
来年度もこの様な事が有りうるので、市としては力を入れてほしい
- ・台風19号の時、防災無線がとてもし聞きにくく、理解できなかった。
- ・避難場所である、四小、若松小が避難者でいっぱいになり、二中に移動するように指示があり、高齢者も多く、とても不安になった。満員になるのを想定し、避難場所を増やすなど、細かい準備が必要だ。
- ・19号台風で避難をするかどうかを皆が考えたとき、それぞれがどうするのが一番今の自分にとって良いのかと、ただ不安だけが残った。(大きな災害には合わなかったが...準備したとしてもそれを持っていかれるかなど...)
- ・台風19号の際の市の対応が不十分。避難所の数が当初3か所で、隣市小金井市や国分寺市より少ないとは何を考えているのか。避難所で満員だからと断られたケースが多くあったようだ。
- ・市報で19号の被害状況について何故知らせない。
- ・避難訓練で、判断業務を含めて市から色々と任されてとまどってしまった。これが市民協働なのか。市職員はもっと前に出て積極的に仕事をしてもらいたい。

地域

- ・地域のコミュニケーションがとりにくい。近所に個人のアパートがありどんな人が住んでいるのかもわからずゴミ出しや周りの清掃などのマナーが悪く迷惑している。
- ・自治会になかなか入ってもらえず、入ってもすぐにやめてしまい困っている。

その他

- ・文化センターまつり明推の活動について、是政ブロックの取り組みは、市からの仕事としての活動をしている。うちわは少なくしてほしい。
また、文化センター職員とのつながりが薄いし、コミ協参加は無理。市からの仕事としての活動をしているというところに徹すればよい。
- ・明推や、自治活動への勧誘の仕方は、地域の輪作りから、持ち回りでうまく回っている自治会もある。住民の減少、自治会退会等立ち行かなくなっている。
今の世代感ギャップ 若い世帯は共働きで出来ない。=出てこない。
でも飲み会やおまつりは来る!! 楽しい事しかししない!!
行動を楽しくする(何かもらえたり行けば楽しい等)
- ・推進委員の公募について、次のような意見があった。政治、信仰等の色が濃すぎる方は不適。ボランティア意識の高い方がのぞましい。友人・知人に声をかけてみる。活動内容を知ってもらうこと。
- ・明推の活動について、今年1名が80歳で退いた為、これから4名でやっていくのは大変とは思いますが、だれでもよいから入ってくれればと言う事ではないと話があった。(やはり気が合うかどうか...)
- ・推進委員がだんだん減少しつつあるし、又、男性が圧倒的に少ない。(他市はそうでもない。)公募などにより推進委員数の増加と男性委員の割合を増やすべき時期に来ているのではないか。

推進協議会・推進委員会等報告

- 10月18日(金) 投票率向上検討部会 / 府中市長選挙、成人の日記念「青年のつどい」での啓発活動について等
- 11月14日(木) 明るい選挙推進協議会 / 府中市長選挙、成人の日記念「青年のつどい」での啓発活動について等
- 2月18日(火) 交流・研修部会 / 研修会について等
- 3月17日(火) 明るい選挙推進協議会 / 推進委員会総会・親睦会総会の運営、令和2・3年度推進協議会・推進委員会会長・副会長の選出、令和2・3年度推進親睦会役員の選出等

各ブロック会議・研修等報告 (令和元年10月から令和2年3月までの報告分)

- | | | | |
|---------|--------------------|---------|--------------------|
| 白糸台ブロック | 11月26日(火)/2月14日(金) | 紅葉丘ブロック | 11月28日(木)/1月13日(月) |
| 西 府ブロック | 11月26日(火) | 中央ブロック | 10月10日(木)/2月17日(月) |
| 武蔵台ブロック | 11月27日(水)/2月5日(水) | 四 谷ブロック | 11月25日(月)/2月19日(水) |
| 住 吉ブロック | 2月 9日(日)/11月24日(日) | 新 町ブロック | 11月25日(月) |
| 是 政ブロック | 10月 8日(火) | | |

中央・四谷・片町ブロック 2月4日(火) 合同研修会(千代田区ほか)

今後の予定

- 4月10日(金) 東京都市明るい選挙推進協議会連合会定期総会(自治会館 / 文書による審議)
- 4月21日(火) 府中市明るい選挙推進委員会総会・親睦会総会(中央文化センター / 文書による審議)

東京都知事選挙について

任期満了に伴う東京都知事選挙の日程が次のとおり決定しました。

告示日：令和2年6月18日(木)

投票日：令和2年7月 5日(日)

訃報

明るい選挙推進委員の森 清子さんが10月30日にご逝去されました。

森 清子さんは、平成24年4月に明るい選挙推進委員となり、四谷ブロックにてご活躍になられました。

ここに謹んでお悔やみ申しあげますとともに心よりご冥福をお祈りいたします。

広報紙「清流」 第159号

発行：令和2年3月31日

府中市明るい選挙推進協議会

府中市明るい選挙推進委員会

編集：府中市選挙管理委員会事務局

(〒183-8703 府中市宮西町2-24)

電話：042-335-4486

WEB：http://www.city.fuchu.tokyo.jp/