

ふちゅうの教育

主な内容

- 2・3面…新型コロナウイルス感染症対策における取組について
- 4面…イベントのお知らせ
- 5面…イベントのお知らせ等
- 6面…シリーズ記事
- 7面…就学時検診、新入生入学説明会、就学援助費入学準備金
- 8面…教科書採択、職場体験事業所一覧等

発行元 府中市教育委員会事務局 教育部教育総務課
TEL 042-335-4424 FAX 042-334-0946

ホームページ
<http://www.city.fuchu.tokyo.jp/kyoiku/index.html>



新教育委員のあいさつ ~新しい委員が令和2年4月1日に就任しました~



教育委員 増淵 達夫

私は、都立高校の教員を務めた後、東京都教育庁で学校の教育課程に関する業務、学習指導や生活指導、進路指導に関する業務、教員の採用や昇任に関する業務、教員研修に関する業務、学校経営の支援に関する業務などに携わり、現在は大学で教鞭を執っています。

私たちは様々な課題に直面しています。とりわけ、現在は新型コロナウイルスの感染拡大という未曾有の課題に取り組んでいます。こうした課題解決の担い手は、私たち一人一人です。そのため、私たちが生活するこの府中市における教育の果たす役割は極めて重要です。

教育委員としての職責を果たすことができるよう、今までの経験も生かしながら、微力を尽くしたいと思います。どうぞよろしくお願い申し上げます。

新型コロナウイルス感染症対策における取組について

家庭でも、スマホからもアクセスできる!



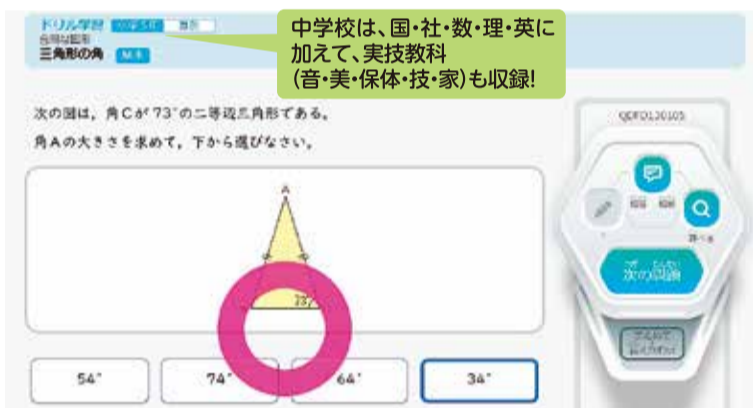
の画面をのぞいてみよう!

<動作環境>対応するOSとブラウザ
 ・Microsoft Windows 10…Microsoft Edge 最新バージョン
 Google Chrome 最新バージョン
 ・iOS 12.4.1 以上…Safari ・Chrome OS 最新バージョン…Chrome
 ・Android 9 以上…Chrome ※動作検証中



ドリル学習

小学校1年生~中学校3年生の各教科の学習ができます。学習内容を自由に選択でき、問題の難易度も、基本・標準・挑戦の3段階の中から選ぶことができます。答え合わせも自動で行われ、得点が記録されます。



中学校は、国・社・数・理・英に加えて、実技教科(音・美・保体・技・家)も収録!

高校入試過去問(中学校向け)

※パソコンまたはタブレットで利用可能です。

最新の過去10年間分がデータベース化された各都道府県の公立高校入試過去問を、家庭からも利用することができます。



ここからリスニング問題の音声を再生できます。

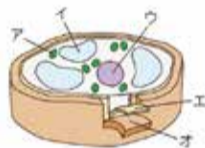


英語はリスニング音声も収録しているため、家庭でリスニング対策をすることもできます。

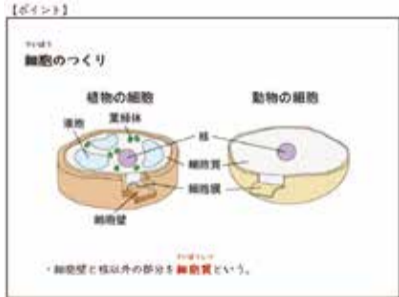
解説教材・確認問題

学習内容の要点がまとめられています。解説教材は小学校1年生~中学校3年生の5教科を網羅しています。解説教材に収録している確認問題を使って、学習内容が理解できたかどうかを、児童・生徒自身で確認することができます。

【確認問題】
次の図は、植物の細胞のつくりを模式的に表したものです。下の各問いに答えなさい。



1. 細胞壁と核以外の部分をまとめて何といいますか。 答
2. 動物の細胞には見られないつくりはどれですか。図のA~オからすべて選びなさい。 答
3. 酢酸オルセイン溶液などの染色液によく染まる部分はどれですか。図のA~オから選びなさい。 答
4. 光合成を行っている部分はどこですか。図のA~オから選びなさい。 答



この他にも…

学校の先生が出題する確認テストや、英語のアニメーション教材など、様々な学習コンテンツが用意されています。

府中市教育委員会では、児童・生徒一人一人の学習状況等に応じたA1型学習ドリルを中心とした学習支援サービス「eライブラリアドバンス」を導入しました。インターネットを介して、家庭でも学習ができるサービスで、府中市教育委員会のホームページから専用ページにアクセスし、児童・生徒一人一人に付与したID・パスワードでログインして使用することができます。

学校からだけでなく、家庭のパソコンやタブレットで学習をすることができ、スマートフォン専用画面ではありませんが、スマートフォンからもアクセスできます。インターネットの通信料以外は無料で、豊富な学習コンテンツを利用することができます。家庭学習での活用や不登校児童・生徒への学習支援、長期休業時の学習機会の保障などにも本教材を活用していきます。



ログインするときは、**府中市教育委員会 ホームページのこのバナーからアクセス!**

【問合せ】教育センター(364・4108)

オンラインで楽しむ府中市美術館

府中市美術館では、オンラインでも美術館の活動について親しんでもらうために、「みる・よむ・たのしむ府中市美術館」というページを設け、開



▲「みる・よむ・たのしむ府中市美術館」

館状況などの必要な情報とともに、館長によるエッセイや所蔵品の紹介などを行っています。

また、美術館外でも作品作りに取り組めるオンラインによるワークショップ・プログラムとして「アートスタジオ☆WEB」を公開しています。ダウンロードできる資料も用意していますので、動画を見ながら、学校やご家庭でもお楽しみください。



▲動画でわかりやすく紹介



▲楽しいプログラムを発信



▲「アートスタジオ☆WEB」



新型コロナウイルス感染症対策における取組について

体温計の寄贈を受けました!

このたび、一般社団法人武蔵府中法人会から、市立小・中学校へ、非接触型体温計80台の寄贈を受けました。いただいた体温計は、児童・生徒の検温や学校へ来訪される方への検温など新型コロナウイルス感染症への対策として、各学校で活用します。

【問合せ】学務保健課(335・4435)



レバーハンドル水栓を導入します!

ひじや手の甲で操作することで、手洗い後にウイルスが手に付くリスクを減らします。市内小・中学校の児童・生徒が多く利用する手洗い場などに導入を進めています。

【問合せ】学校施設課(335・4967)

※写真と実際に設置するレバーハンドルは異なる可能性があります。



給食センターへのお礼のお手紙



四谷小学校6年1組 政里桜さん

給食センターの方への感謝

私は今、給食センターの方へ感謝を伝えたいです。なぜなら、世の中が新型コロナウイルスで大変な中、私たちのために毎日栄養バランスの取れた給食を作ってくれるからです。

とくに、私たちが安心して安全に食べられるように工夫してくれているところです。例えば、パンを1つ1つふくろに入れてくれることや、ごはんを一人分ずつプラスチック容器につめてくれたりしてくれていることです。

また、もっと感謝を伝えたい部分は給食のメニューです。今は、緊急事態宣言が解除されても油断のならない状況なのに、給食センターに来て作ってくれているけど、メニューのレパートリーが減ってもおかしくないし、文句も言えません。にもかかわらず休校前と変わらない、いや、もっと増えたという部分です。

このことから私は、給食センターの方へ感謝を伝えたいのです。私は、正直新型コロナウイルスは何もいいことがないと思っていましたが、そんなことはないと思います。なぜなら、ふだん当たり前のことがそうではないと実感する良い機会を作ってくれたからです。そして、そんな中少しでももとのかんきょうにもどそうとしてくれている給食センターの方に限らず、先生、地方公共団体の方々などの大人たちに、本当に感謝してもしきれません。本当にありがとうございます。

★府中第三中学校の給食委員の皆さんからお礼のお手紙をいただきました。可愛くデザインされていたので、写真にて紹介させていただきます。



府中第九小学校4年1組 星野真生くん

★府中第九小学校4年1組星野真生くんからお礼のお手紙をいただきました。紙面の都合上、お名前のみ紹介させていただきます。

たくさんのお手紙ありがとうございました。

給食5レンジャー

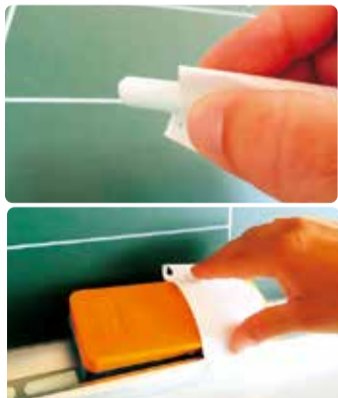


これからも安心・安全でおいしい給食を提供できるよう職員一同頑張ってまいります。

給食センター



らんちーず



▲チョークや黒板消しには専用の紙を使い、直接触れないで使用します。



▲テープで印を付けて、ソーシャルディスタンスを保っています。



▲生徒下校後の校内消毒の様子

府中市立 府中第三中学校 感染症対策の取組



▲様々な掲示板物

府中市立 府中第四中学校 朝の健康チェックの様子



▲朝は登校した人から順番に並び、教員の健康チェックを受けます。

府中市立小・中学校の様子

新型コロナウイルス感染症対策における取組について

♪♪♪♪♪ 【南町小学校レガシー project】 第2の校歌をつくろう ♪♪♪♪♪



明日の希望
～南町小学校・第2の校歌project～

作詞・作曲 ニコニコ
編曲 令和2年度中巻生 河邊 美穂

し みなみちよう 小学校 真実あつく たのしいま かつ みらいへ こと
と あかるく ながさで いちにちを 夢見にぞこぞ 集りよくて

す す め ひとつ に なりて ワン デー ム
す す め ひとつ に なりて ワン デー ム

げんきいっ ぱい ひとつり こせいの たか
つばさを ひら げ あたごう なかま

げんきいっ ぱい ひとつり こせいの たか
つばさを ひら げ あたごう なかま

かぎやい てる あん な さいこうの なかま
ニコニコの あん な

かぎやい てる あん な さいこうの なかま
ニコニコの あん な

▲第2の校歌「明日の希望」の楽譜

東京2020大会に併せて、南町小学校にもレガシーとなる応援ソングをつくりたいという南町小学校校長の熱い思いから「第2の校歌を作ろう」という取組が始まりました。

残念ながら、今年予定されていた東京2020大会は来年に延期となってしまいましたが、音楽科の授業で、6年生の児童がそれぞれの視点から学校への思いを旋律にのせ、歌として表現することができました。新型コロナウイルス感染症の感染拡大の影響で、臨時休校期間があったことも、じっくりと学校を見つめるよい機会となりました。歌詞は、休校期間中の課題として、一人一人が学校に思いをはせ、たっぷりの時間の中で紡いでいきました。



▲明日の希望 歌詞1番

学校が再開してからは、学級の児童数を半分にし、ソーシャルディスタンスを確保した上で、少人数での授業を行いました。まず、自分が考えた歌詞に旋律を創作していきます。ミニグロッケンという楽器を使い、まとまりのある旋律をつくり上げることを意識して一人一つの旋律をつくりました。その後は2～4人のグループで、創作



▲音楽「第2の校歌をつくろう」少人数グループによる授業の様子

した旋律を繋ぎ合わせ、構成を考えながら1曲にまとめていきました。児童にとって、旋律や歌詞を並べ、うまく組み合わせるようグループで試しながら、1曲をつくるのはとても難しかったようですが、試行錯誤を重ね、グループで一つの楽曲ができあがったときの喜びはとても大きかったようです。



▲図画工作「思い出のスケッチ」の作品

この取組と同時期に、6年生の図画工作の授業では、「思い出の場所で」という題材で、自分にとって大切な校内の場所をスケッチする活動を行いました。音楽と図画工作の授業で連動し、最高学年として学校のことを考え、見つめられる時間となったと思います。



▲校長室前の廊下に掲示している6年生がつくった全30曲の「第2の校歌」

グループで1曲に仕上がった「第2の校歌」は、学年全体で30曲にもなり、どの曲もオリジナリティあふれる、すばらしい楽曲となりました。完成した曲についてはビデオ視聴による発表会を行い、学年で鑑賞し合った後、代表の1曲を決めました。

代表となった1曲は、『明日の希望』というタイトルです。歌詞の中には南町小学校の仲間のきずなが語られていて、「君の明日は希望にあふれている」という歌い終わりが、とても力強い旋律となっています。二部合唱として編曲し、6年生全員で練習しています。今後は計画・代表委員会が中心となって全校に広めていき、全校で歌える歌として、今年度の行事等で歌っていく予定です。また、図画工作の授業で、一人一人が描いた『思い出のスケッチ』を映像化し、歌と映像を重ねたプロモーション動画を作成することも決まっています。



南町小学校 音楽専科 川邊 友里絵 教諭

いつもなら、全校で盛大に「1年生を迎える会」を行うところですが、残念ながら皆で集まることができません。そこで代表委員会が中心になって、オンラインで迎える会をすることにしました。



▲はじめの言葉。タブレットに向かって会を進めます。

府中市立 府中第七小学校 オンラインで迎える「1年生を迎える会」



▲七小クイズを出している様子。



▲6年生から1年生に歓迎の言葉を伝えました。



▲1年生からも、6年生に「いつもありがとう」と感謝の言葉を伝えました。

新型コロナウイルス感染症予防対策として、「マスクの着用」があげられます。保健給食委員会では、簡単にできるオリジナルマスクの作り方を発表することにしました。

府中市立 武蔵台小学校 ハンカチマスクを作ろう！



▲どうの方法で示したら分かりやすいか、教え方も自分たちで考えて、発表しています！



▲クラス内を回って、折り方に戸惑っている子へ、マンツーマンで優しく教えました。



▲ハンカチマスクがキレイに出来上がり、完成間近！なので、真剣に折っています！

イベントのお知らせ

市民文化の日

府中市では、10月の第2日曜日を「市民文化の日」とし、市民の方が、気軽に、豊かな文化・芸術を体験できるきっかけづくりを行っています。新型コロナウイルス感染症拡大防止のため、市内の文化施設を一時休館していましたが、利用者の皆様のご理解・ご協力のもと、感染防止対策を行いながら再開することができました。感染防止のための新しい日常の中に、文化・芸術に触れる安らぎの時間を取り入れてみませんか。

- 【日程】 10月11日(日)
- 【会場】 ルミエール府中(市民会館・中央図書館)、ふるさと府中歴史館、武蔵府中熊野神社古墳展示館、府中市郷土の森博物館、府中市美術館、府中市生涯学習センター、府中の森芸術劇場、都立府中の森公園
- 【費用】 無料(一部有料あり)
- 【問合せ】 「市民文化の日」全体に関する問合せは文化生涯学習課(335・4464) 各施設の開館時間・催しについては各施設へ



▲府中の森芸術劇場ウィーンホール

図書館

～子ども向けイベント～

※予定は変更になる場合があります。詳細は図書館ホームページ等でご確認ください。

◆ 10月 秋の子ども読書月間

●おはなしいっぱいのお会

絵本の読み聞かせやおはなしの語り、手遊びなど、いつものおはなし会よりたくさんのおはなしをご用意します。

- 【日程】 10月11日(日)
- 【時間】 午前11時～11時40分
- 【場所】 中央図書館 3階おはなしのへや
- 【対象】 3歳～小学生
- 【申込】 事前申込制 先着15名



●小学生のためのブックトーク よむよむ探検隊

一つのテーマにそって、図書館職員がおすすめしたい本を紹介するブックトークです。今回のテーマは「小さな生きもの」。参加者には「よむよむ探検隊員手帳」をプレゼントします。

- 【日程】 10月11日(日)
- 【時間】 午後3時～3時45分
※12月12日(土)・2月13日(土)にも別テーマで開催予定
- 【場所】 中央図書館 3階おはなしのへや
- 【対象】 小学4～6年生
- 【申込】 不要 直接会場へ 先着15名



▲よむよむ探検隊員手帳

●たびたびよんで本のたび「のってのって 世界一周!!」

期間中、「のりもの」の本を1冊借りるごとに、のりものシールをプレゼントします。

- 【日程】 10月1日(木)～11月1日(日)
- 【場所】 中央図書館 3階児童室・各地区図書館

●特集展示 みんなに読書のよろこびを

さわって楽しめる布の絵本やさわる絵本、ふりがなや絵文字付きで理解しやすい工夫がされたLLブックなど、通常の活字による読書が苦手な子どもたちも一緒に楽しめる本を集めました。あわせて読み書きに困難をかかえる子どもたちについてや、学習支援に関する資料なども展示します。

- 【日程】 10月1日(木)～31日(土)
- 【場所】 中央図書館 3階特集棚



画像提供: Barnens bibliotek ▲りんごの棚のマーク

新型コロナに負けない!

本の処方箋

～おうち時間におすすめの一冊～

外出を控えることの多いあなたへ。利用者の皆さんから募集した「本の特効薬」を、6つのテーマに分けてご紹介!すべての本はタイトルがわからないようにラッピングして、効能(コメント)をつけて展示します。中身は借りてみてのお楽しみ!

<効能>

- 楽しい気持ちになりたいあなたへ
- モチベーションをあげたいあなたへ
- びっくりしたいあなたへ
- 泣いてスッキリしたいあなたへ
- 冒険したいあなたへ
- ☆ 内緒のお楽しみテーマひとつ

- 【日程】 10月11日(日)～10月下旬
* 展示資料がすべて貸出されたら終了。
- 【会場】 中央図書館 3階特集棚 および各地区図書館
* 電話で本の取り置きができます。



▲1冊ずつ効能(コメント)がついています

◆ 冬のおたのしみおはなし会

冬の特別なおはなし会です。絵本の読み聞かせやおはなしの語り、手遊びなどを行います。参加者には、手作りのプログラムをプレゼントします。

- 【日程】 12月17日(木)
- 【時間】 午後3時半～4時15分
- 【場所】 中央図書館 3階おはなしのへや
- 【対象】 3歳～小学生
- 【申込】 事前申込制 先着15名
申込開始時期は図書館ホームページ等でお知らせします。



▲昨年手作りプログラム



【問合せ】 中央図書館 (362・8647)

日本の美術を貫く 炎の筆<線> 火炎土器からまゆ毛まで

二十歳を迎えた府中市美術館に突如出現した謎めく展覧会。日本の美術は素晴らしい「線」の表現で満ちあふれています。生命が、喜びが、あふれ出すような「線」、ほほえむような柔らかな「線」、清らかな緊張感のある「線」、音楽のように流れる「線」など、線を目でたどるだけで画家たちの「熱気」が直に伝わってきます。みれば「元気」が出る展覧会。約130点のそれぞれの「線」が皆様をお待ちしています。 【問合せ】府中市美術館(336・3371)

【日程】 9月19日(土)～11月23日(月・祝)
【時間】 午前10時～午後5時(入場は午後4時30分まで)
【休館日】 9月21日、11月23日を除く月曜日、9月23日(水)
【会場】 府中市美術館 企画展示室
【観覧料】 一般500円(400円)、高校生・大学生250円(200円)、小学生・中学生100円(80円) / ()内は20名以上の団体料金 / 未就学児、障害者手帳などをお持ちの方は無料 / 常設展もご覧いただけます / 市内の小中学生は「府中っ子学びのパスポート」をご利用ください



▲丸田恭子 <<マイナスの質量>> 1995年 個人蔵



▲児島善三郎 <<松>> 1938年 個人蔵



▲司馬江漢 <<生花園>> 江戸時代後期 当館蔵

第79回公開制作「三沢厚彦 府中の森のアニマルルーム」

開始20年を迎えるプログラムの記念の回に迎えるのは、日本を代表する彫刻家・三沢厚彦。木彫という伝統技術をベースに、ユーモラスでゆるぎない存在感をもつ動物像を作り、近年は個展の全国巡回などで活躍しています。画家や彫刻家のゲストも迎え、にぎやかに共同制作を行います。 【問合せ】府中市美術館(336・3371)

【日程】 9月19日(土)～11月23日(月・祝)
【時間】 午前10時～午後5時(入場は午後4時30分まで)
【休館日】 9月21日、11月23日を除く月曜日、9月23日(水)
【場所】 府中市美術館 公開制作室
【観覧料】 無料
【ゲスト公開制作】
9月26日(土) O JUN(画家) 10月4日(日) 衣川明子(画家)
10月17日(土) 伊藤誠(彫刻家) 10月25日(日) 小林孝亘(画家)
11月1日(日) 狩野哲郎(美術作家)
【上記以外の公開制作】
時間はいずれも正午～午後5時まで。
9月19日(土)、9月27日(日)、10月10日(土)、11月7日(土)



▲三沢厚彦 《Painting 2018-06》
2018年 キャンバスに、油彩 65 x 80 cm



▲三沢厚彦《Animal 2018-01》2018年
樟、油彩 234×127.5×203cm

copyright: Atsuhiko Misawa, Courtesy of Nishimura Gallery

シリーズ 新「府中市史」編さん⑪ 「書きとめられた日常」

市史編さん事業民俗専門分野では、府中市内の家庭に眠る資料を貸していただき分析を行っています。

令和元年度は、府中市内の家庭の家計を記した資料2点を掲載した報告書を刊行しました。掲載した資料のひとつは戦前の昭和8年～11年のもの、もうひとつは戦後の高度経済成長真っただ中の昭和46年～47年のものです。

その当時の家庭が何を買い求めていたのかをみると、時代ごとの世相や生活の様子がわかるので、とても興味深いものがあります。

見慣れない費目も多い中、私たちに馴染みの深いものの名前を見つけることができます。例えば、コロケはそのひとつで、どちらの資料にも見られ、時代を越えて愛される料理であることがわかります。昭和11年には1個2銭～2銭5厘であったのに対し、昭和48

年には50円でした。現代のみなさんはいくらで購入しているでしょうか。比較しながら見るのも楽しみのひとつです。

また、わからない費目を「これわかる?」と聞いて、話のきっかけや古くて新しい知識の習得に活かしてもらうこともできます。見かけた際はぜひお手に取って読んでみてください。



▲買い物のメモが語る市民の生活の歴史



▲「新 府中市史 民俗分野報告書(二) 書きとめられた日常」



【問合せ】ふるさと文化財課市史編さん担当(335・4376)

シリーズ 新しい学校づくり プロジェクト⑦

府中第八小学校及び府中第一中学校改築事業についてお知らせします!

前号に引き続き、早期改築着手校である府中第八小学校及び府中第一中学校の改築に向けた事業の進捗状況についてお知らせします。【問合せ】学校施設課(335・4280)



早期改築着手校における改築スケジュール



■基本設計を策定しました

学校関係者や地域の方々に構成される「新しい学校づくり検討会」において、様々な議論を経て作成された「基本計画」に基づき、各学校とのヒアリング等を重ねながら、令和2年3月に「基本設計」を策定しました。「基本設計」は各部屋や共用部の設え、構造形式・設備方式など、建築に関する仕様を決定して概算事業費を算出するものです。今回は、策定した「基本設計」における、両校共通の特徴や学校ごとの特徴、今後のスケジュールについてご紹介します。

■両校共通の特徴

- ①環境に配慮した省エネ技術
階段室の吹き抜けを利用した排気により、自然の空気を建物全体に取り入れ自然換気を促進します。また、太陽光発電や校庭散水への雨水利用など、自然エネルギーを活用します。
- ②災害に強い施設づくり
太陽光発電やLPガスバルク発電により非常時電力を確保します。また、屋上に受水槽を設置することにより、断水時も一定量の水を確保します。
- ③メディアセンター
図書室とコンピュータ室をまとめ、主体的・対話的な学びの場として、各教室から利用しやすい学校の中心に位置づけました。

■府中第八小学校の特徴

- ①校舎・体育館間のピロティ
現在の校舎では、屋根付き屋外空間のピロティを収穫祭などの行事で活用しているため、新校舎にも設け、防災広場としても活用できる計画とします。また、近くに直接出入り可能な家庭科室を設け、行事や災害時使用に配慮します。
- ②観覧スペースとなるバルコニー
6年生の「総合的な学習の時間」のメインである鼓笛活動を、保護者などが安全に見渡すことができるように、校舎2階の校庭側に広いバルコニーを設けます。
- ③多様な学習活動を促す共用廊下(オープンスペース)
クラスを超えた協同学習や発表活動の場とします。



▲オープンスペースイメージ



▲八小建物配置



▲校舎全体イメージ

■府中第一中学校の特徴

- ①交流の場となる大階段
昇降口を入ってすぐのエリアには、各階を吹き抜けでつなぎ、発表の場としても使用できる大階段を配置して、日常的な交流を育むスペースとしています。
- ②災害時にも活用できる多目的広場
体育館の跡地には多目的広場を設け、日常的には運動スペースとして、災害時には避難支援スペースとして、多用途に運用できる計画とし、学校の避難所機能を向上します。
- ③昇降口前の半屋外スペース
校舎棟と体育館棟の間に屋根付き屋外スペースを設け、災害時には防災広場として活用できる計画とします。



▲大階段イメージ



▲一中建物配置



▲校舎全体イメージ

■両校の スケジュール (予定)

- | 令和2年度 | 令和3年度 | 令和4年度 |
|--|--|---|
| <ul style="list-style-type: none"> ○実施設計 ○埋蔵文化財発掘調査(10月~12月末)(八小のみ) ○仮設校舎建設(~3年度) | <ul style="list-style-type: none"> ○既存校舎解体 ○既存プール解体(八小のみ) ○新校舎・新体育館建設(~4年度) ○新プール・新学童クラブ建設(八小のみ)(~4年度) | <ul style="list-style-type: none"> ○仮設校舎・既存体育館解体 ○既存学童クラブ解体(八小のみ) ○外構工事 ※武道場改修工事(実施時期調整中)(一中のみ) |

現在は「基本設計」に基づき、工事発注に必要な詳細な図面や、工事費の内訳明細書を作成し、各工事の予定価格を決定するための「実施設計」を行なっています。

シリーズ 府中市のコミュニティ ・スクール⑨

教育委員会では、全市立小中学校でコミュニティ・スクール(府中版又は文部科学省版)を実施しています。各学校でのコミュニティ・スクールの特色ある取組を順次ご紹介いたします。【問合せ】指導室(335・4062)



府中第八中学校

府中第八中学校のコミュニティ・スクールは、地域に根ざした諸活動に携わっている方々と学校関係者、計10名の協議委員で推進されています。定期的に参集し、学校評価や学力調査等の結果、地域情報などを共有し、学校運営に関する意見交換や課題と方策を話し合っています。

そして地域と大きく関わる「防災」では、直接、学習の支援も行っています。「防災」は府中第八中学校総合学習の柱の一つであり、大地震時に学校が避難所として円滑に運営されるために、教職員と生徒、地域が連携して行う継続的かつ臨時的な体験学習です。また、昨年よりもう一つの地域課題「水害」を取り上げ、この地の「地勢と水と暮らし」の歴史を学び、命を守る行動とは何か、中学生にできることは何かを考えています。協議会委員は、それぞれの所属母体と連携し、当日の進行補助、生徒の見守り、講師等を担当しています。



府中第九小学校

府中第九小学校では、年に3回のスクールコミュニティ協議会を開催しています。学校行事等の参観を通して、児童の様子や学校の取組について率直なご意見をいただきながら、より良い学校づくりのために改善を行っています。

昨年度は、府中市の総合防災訓練メイン会場となり、市民の皆様と一緒に防災を考え活動しました。また、毎年行っている防災体験も地域の方の協力で一人一人貴重な体験をすることができました。

活気あふれる地域づくりとして『地域ふれあい九小まつり』は、地域のご協力のもと昨年42回目が開催されました。子供たちの健やかな育成のために、これからも地域と連携して、学校としての役割を果たしていきたいと思ひます。



市立小・中学校の新1年生入学前保護者説明会について

令和3年4月に、市立小・中学校に入学する幼児・児童の保護者の方を対象に、入学前保護者説明会を行います。日時につきましては下の表のとおりです。

小学校						中学校		
学校名	開催日	開始時刻	学校名	開催日	開始時刻	学校名	開催日	開始時刻
一 小	令和3年 2月 9日(火)	午後2時半	住吉小	令和3年 2月 16日(火)	午後2時半	一 中	令和2年10月16日(金)	午後3時
二 小	令和3年 2月 4日(木)	午後2時	新町小	令和3年 2月 16日(火)	午後2時	二 中	令和2年11月20日(金)	午後2時半
三 小	令和3年 2月 16日(火)	午後3時	本宿小	令和3年 2月 2日(火)	午後2時20分	三 中	令和2年11月12日(木)	午後1時半
四 小	令和3年 1月 26日(火)	午後2時半	白糸台小	令和3年 2月 12日(金)	午後1時半	四 中	令和2年10月20日(火)	午後2時10分
五 小	令和3年 2月 16日(火)	午後2時半	矢崎小	令和3年 2月 19日(金)	午後2時半	五 中	令和2年11月 5日(木)	午後2時半
六 小	令和3年 2月 12日(金)	午後2時	若松小	令和3年 2月 2日(火)	午後2時半	六 中	令和2年11月18日(水)	午後2時
七 小	令和3年 2月 9日(火)	午後2時	小柳小	令和3年 2月 9日(火)	午後2時	七 中	令和2年11月27日(金)	午後2時
八 小	令和3年 2月 1日(月)	午後2時	南白糸台小	令和3年 2月 5日(金)	午後2時	八 中	令和2年10月10日(土)	午前11時
九 小	令和3年 2月 4日(木)	午後2時半	四谷小	令和3年 2月 1日(月)	午後2時	九 中	令和2年10月30日(金)	午後2時半
十 小	令和3年 2月 19日(金)	午後2時	南町小	令和3年 2月 16日(火)	午後2時半	十 中	令和2年11月 2日(月)	午後2時25分
武蔵台小	令和3年 2月 18日(木)	午後2時	日新小	令和3年 2月 1日(月)	午後1時半	浅間中	令和2年11月10日(火)	午後2時半

就学時健康診断を実施します

令和3年4月に市立小学校へ入学する児童の健康診断を下表のとおり行います。該当者には、就学時健康診断通知書を9月11日(金)に発送しました。

なお、外国籍で対象年齢(平成26年4月2日から平成27年4月1日生まれ)の児童が市立小学校へ入学を希望する場合は、該当する学校の健康診断実施日の前日までに、市役所8階学務保健課で入学申込みの手続きをしてください。

健康診断当日は、就学時健康診断通知書等の必要書類をお持ちのうえ、指定の受付時間にご来校ください。また、新型コロナウイルス感染拡大防止のため、体温と風邪症状の有無を健康診断票へ記入し、マスク着用のうえご来校ください。

学校では、アルコールによる手指消毒と検温を実施しています。体温が37.5度以上の場合は受診できませんので、予めご承知おきください。

そのほか、詳しい内容につきましては、送付する就学時健康診断通知書をご確認ください。

就学時健康診断

日程	会場
10月 2日(金)	三小
10月 6日(火)	五小
10月 7日(水)	七小
10月 8日(木)	日新小
10月 9日(金)	南白糸台小
10月12日(月)	矢崎小
10月13日(火)	二小、十小
10月20日(火)	一小、南町小
10月22日(木)	新町小、若松小
10月23日(金)	九小、武蔵台小
10月27日(火)	六小、四谷小
10月28日(水)	住吉小
10月29日(木)	四小、小柳小
11月 2日(月)	八小
11月 5日(木)	本宿小
11月 6日(金)	白糸台小



入学準備金入学前支給のお知らせ

令和3年4月に新小学1年生または新中学1年生となるお子様がいらっしゃるご家庭で、経済的な理由により、教育費の支払いにお困りの方を対象に入学準備金の支給を令和3年3月に行います。

1 対象者

以下の条件にすべて該当する方

- ・令和3年4月に新小学1年生または新中学1年生になる方(私立・国公立も含む※特別支援学校を除く)
- ・令和3年2月1日現在で府中市に居住している方(令和3年3月末日以前に府中市外に転出する方を除く)
- ・「令和2年度就学援助制度」の認定基準に該当する方
認定基準例：児童扶養手当の受給、世帯員全員が非課税の方など

※新型コロナウイルス感染症の影響で家計が急変した方は、学務保健課までご相談ください。

2 支給予定額・支給予定日

- ・支給予定額
新小学1年生 50,600円
新中学1年生 57,400円
- ・支給予定日
令和3年3月5日(金)



3 申込について

〈新小学1年生〉

申込書配布 11月上旬に郵送で配布
申込期限 令和3年1月15日(金)

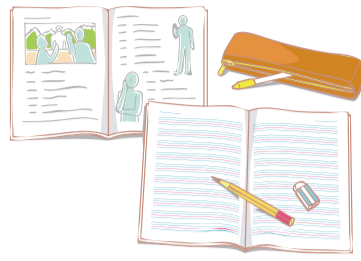
〈新中学1年生〉

申込書配布 市役所8階学務保健課または市立小中学校に用意

申込期限 令和3年1月29日(金)

※新中学1年生のうち、すでに「令和2年度就学援助費受給申請申込書」を提出していただいている場合は、再度の提出は必要ありません。

教科書採択 令和3年度使用 市立小・中学校の 教科書



令和3年度に使用する市立小・中学校の教科書が、教育委員会で採択されました。小学校の教科書は、現在使用している教科書です。中学校の教科書は次のとおりです。

なお、特別支援学級用教科書は、市で採択した文部科学省検定済教科書、文部科学省著作教科書及び「令和3～4年度使用特別支援教育教科書調査研究資料」(令和2年6月東京都教育委員会発行)に記載の図書を採択しました。

【問合せ】教育センター(364・4108)



中学校教科書

教科	種目	発行者
国語	国語	光村図書出版
	書写	教育出版
社会	地理的分野	帝国書院
	歴史的分野	東京書籍
	公民的分野	帝国書院
	地図	帝国書院
数学	数学	大日本図書
理科	理科	大日本図書
音楽	一般	教育芸術社
	器楽合奏	教育芸術社
美術	美術	日本文教出版
保健体育	保健体育	大修館書店
技術・家庭	技術分野	開隆堂出版
	家庭分野	開隆堂出版
外国語	英語	光村図書出版
道徳	道徳	光村図書出版



令和元年度職場体験事業を実施しました。



将来、社会人となる中学生が、望ましい社会性や勤労観、職業観を身につけるため、市内中学校11校に在籍する2年生が、協力いただいた店舗や事業所に赴き、職場体験を行っています。

令和元年度は約1900人の生徒が職場体験を行いました。

生徒たちは職場体験を通して、仕事の苦労や大変さ、やりがいなどを実感するとともに、自身の将来について考える貴重な体験となりました。ご協力いただきました店舗、事業者の皆様、ありがとうございました。



お世話になりました。令和元年度職場体験学習受入れ事業所を紹介します。



※ 協力事業所(五十音順)、府中市役所関係事業所の順で掲載しています。(敬称略)

【協力事業所】

あおい第一幼稚園/AOKI府中店/青木屋けやき並木通り店/あきんどスシロー東府中店/味の民芸小金井店/味の民芸とんかつ府中店/味の民芸西国分寺店/味の素スタジアム/東寺司/アビリティーズデイサービス西府中店/アライモーターズ/アライモーターズエービックスポルト/荒木府中SS/手打ちそばいし川/泉苑ケアセンター/泉屋府中店/磯沼ミルクファーム/市村農園押立農場/イトヨーカドー武蔵小金井店/イトヨーカドー武蔵境店/いなげや府中浅間町店/イン・ヴィーノ・ヴェリタス・サンテリア/ウェルシア府中白糸台店/ウェルシア府中是政店/ウェルシア府中天神町店/梅の木の家共同作業所/エーワン東府中駅前保育園/えがおの家西府中店/エコマッセ水・緑・木地府中店/ENEOS中河原SS/エピソード/オーケストア西府中店/オオゼキ府中店/オートバックス国立店/丘の上薬局/尾久自動車学校/押立保育園/押立第二保育園/介護老人福祉施設わたしの家府中/介護老人保健施設ウイング/介護老人保健施設小金井あんず苑/介護老人保健施設ピースプラザ/介護老人保健施設ふれあいの里/回転寿司たいせい府中本店/海鮮処すし常/カガミ/ガスト国立店/加藤建設/カフェ&パル イ・ピーニ/カレーハウス CoCo 荻番屋府中四谷店/カワサキオートバイ多摩ショップ/カワサキ森田屋/川村設備/北府中歯科クリニック/北山幼稚園/キッズランド府中保育園/キッズルームこっこ保育園/餃子の満洲中河原駅前店/共同印刷所/業務スーパーリカーキング府中本店/国立富士見台幼稚園/くまざわ書店桜ヶ丘店/蔵カフェ/くら寿司府中店/クリエイティブ・D聖蹟桜ヶ丘店/京王建設/京王ストア桜ヶ丘店/京王ストア栄町店/警視庁府中警察署/ケースデンキ府中本店/高安寺保育園/光明府中南保育所/光明第二保育園/高齢者施設ライブクロス/コーナン府中四谷店/コープ府中車返店/コープ府中寿町店/小金井自動車学校/国際ソフトウェア/国際文化理容美容専門学校国分寺校/ココカラファイン府中紅葉丘店/こじま接骨院/是政保育園/サイクルオリンピック府中店/サガミ府中店/さくらコマースさくら市場館/さくらんぼ保育園/サミットストア府中西原店/サミットストア府中若松店/サミットストアミナノ/分倍河原店/サロン・ド・インジオ/サンキ府中分倍河原店/三光幼稚園/サンドラッグ東府中店/マツモトキヨシ MINANO 分倍河原店/J A マインズ西府支店/ジェノワーズ洋菓子店/ジェノワーズ製菓部/慈秀病院/シズラー府中店/島忠ホームセンター府中店/社会福祉法人安立園/JOYFIT24 MINANO 分倍河原店/新宿高野府中工場/スーパースポーツゼビオ調布東京スタジアム前店/スーパーバリュー国立店/スーパーバリュー府中新町店/すき家府中店/寿々喜ブルーベリー園/Stars&Stripes English/スターバックスコーヒー nonowa 武蔵小金井店/スターバックスコーヒー府中くるる店/ステーキハンバーグ&サラダバーけんくるる府中店/ステーキスタジアム/スポーツスタジアム/スポーツリテイ府中店/スポーツクラブNA S 聖蹟桜ヶ丘/スポーツクラブルネサンス西国分寺/スポーツデポ府中四谷店/生鮮館和光府中店/西武鉄道多摩川線管理所(是政・白糸台駅)/西友中河原店/西友府中四谷店/セブンイレブン国立富士見台2丁目店/セブンイレブン府中駅前北口店/セブンイレブン府中白糸台5丁目店/セブンイレブン府中分倍店/セブンイレブン府中緑町3丁目店/セブンイレブン府中中町2丁目店/セブンイレブン美好町1丁目店/セブンイレブン武蔵野台駅前店/セントラルフィットネスクラブ府中/そは処萬蔵庵/SOMPO ケア ラヴィーレ調布/ダイエーグループシティ稲城店/ダイエー国立店/第2キッズランド府中保育園/第2府中保育園/喬生/高津装飾美術/高橋農園/高幡まんじゅう松盛堂/たちばなの園白糸台/多摩スポーツ/多摩霊園管理事務所/千春保育園/調布電子工業/陳麻家分倍河原店/鳥屋書店フレスポ府中店/TSUTAYA 府中駅前店/デイサービスグレイス小柳/デイサービスももたろう/デイサービスりんりん/デニーズ西国分寺店/電気通信大学/デンマーク INN府中/東京消防庁府中消防署/東京消防庁府中消防署朝日出張所/東京消防庁府中消防署是政出張所/東京農工大学/東京農工大学獣医学部生理学研究室/東京ホールセール/とうふ処三河屋高幡本店/TOHOシネマズ府中/特別養護老人ホーム鳳仙寮/ドナルド・マクドナルド・ハウスふちゅう/ドン・キホーテ府中店/中樹園/にじのいる保育園/西府の森保育園/ニトリ府中店/野川公園/ノジマ府中四谷店/ハーブファーム石川/パーミヤン府中天神町店/はーもにい/パティスリーウルソン/花トク/花智/浜喜屋/原田工務店/パルシステム東京 府中陽だまり だんらん/晴見保育園/はんざわ歯科クリニック/パン・ド・カンパーニュ/ひばり福祉作業所スクラム/ひばり福祉会 集いの家/富士屋洋品店/プチ・アンジュ国立店/プチ・アンジュ昭盛堂/プチ・たけの/府中愛児園/府中あおい幼稚園/府中ウィリアム動物病院/府中おともだち幼稚園/府中佼成幼稚園/府中白糸台幼稚園/府中白百合幼稚園/府中白百合第二幼稚園/府中新町幼稚園/府中砂場/府中町鍼灸接骨院/府中つくし幼稚園/府中天神町幼稚園/府中2りんかん/府中の森公園/府中はるみ福祉園/府中ひばり幼稚園/府中文化幼稚園/府中保育園/府中めぐみ保育園/府中紅葉丘郵便局/府中わかば幼稚園/BOOKOFF PLUS 聖蹟桜ヶ丘オーパ店/BOOKOFF PLUS MINANO 分倍河原店/BOOKS 隆文堂/分倍河原店/フローレンスケア聖蹟桜ヶ丘/ヘアースタジオピバ/ペットシエスタ国立/ペットの専門店コジマ府中店/ペットの専門店コジマ国分寺店/ペットフォレスト稲城若葉台店/ペットフォレスト聖蹟桜ヶ丘店/ベネッセスタイルケアメディカルホームくらら京王東府中/ベルズ/ヘルスケアヴィラ府中/保育園ソラスト府中/ホテルコンチネンタル府中/菅建設/堀江自動車/ホンダカーズ東京中央府中店/ホンダカーズ東京中央府中店/マクドナルド小倉井めぐい坂下店/マクドナルド四谷橋通り府中店/街のとこやさん/MA X エネルギー府中SS/丸源ラーメン西府中店/丸正武蔵野駅前店/丸山スポーツ/みそら幼稚園/南分倍保育園/ミニコープ府中本店/ミニストップ国立府中インター店/ミニストップ白糸台3丁目店/三松清水が丘店/宮光園/未来倶楽部府中/武蔵境自動車教習所/武蔵野学園ひまわり幼稚園/武蔵府中税務署/武蔵府中郵便局/めぐみ第二保育園/門馬工務店/やすいみーと/ヤナセ府中支店/山手保育園/山手こひつじ保育園/山手保育園清水が丘分園/やまびこ保育園/ユニクロ京王聖蹟桜ヶ丘店/ユニクロ府中フォーリス店/洋菓子マロニエ工場保ファクトリー店/吉垣生花店/吉銀/吉野家甲州街道府中白糸台店/よつば保育園/らーめん西海東府中店/ライフコーポレーション府中中河原店/ライフコーポレーション東府中店/楽晴会/ラケットショップ/Lealea/リンガーハット府中西府店/ル・スリール/ダンジュ/レストランホーム/ロイヤルコントラクトサービスクロスウェーブ府中店/ワインテラスユーメ/渡辺紙器工業/和風ダイニングきらり/わらしこ保育園/わらしこ第2保育園

【府中市役所関係事業所】

特別養護老人ホームあさひ苑/朝日保育所/押立体育館/押立文化センター/介護予防推進センター/片町文化センター/学校給食センター/環境政策課/北保育所/北山保育所/郷土の森博物館/広報課/子ども家庭支援センター「たちこ・しらとり」/ごみ減量推進課/小柳保育所/小柳幼稚園/是政文化センター/財産活用課/栄町体育館/三本木保育所/しみずがおか高齢者在宅サービスセンター/市民活動センター/白糸台小学校/白糸台体育館/白糸台文化センター/生涯学習センター/新町小学校/新町文化センター/住吉小学校/住吉文化センター/住吉保育所/高倉保育所/男女共同参画センター「フューチャー」/中央図書館/中央文化センター/中央保育所/西府保育所/西保所/八幡保育所/東保所/府中第三小学校/府中第十小学校/府中第四小学校/府中第六小学校/保健センター/本宿体育館/本町保育所/みどり幼稚園/南保所/美好保育所/紅葉丘文化センター/特別養護老人ホームよつや苑/四谷文化センター/四谷保育所