

府中市

水灾危害地图

Flood Hazard Map of Fuchu City



府中市主页
在发生重大灾害时，切换成灾害时期用主页。

VACAN (地图型拥挤检测系统) 网页
能够实时确认府中市避难所的开设状况/拥挤状况等。

- ### 防备洪水的3个注意点
- 1 积极地收集防灾信息!
 - 2 自己决定避难的时机
 - 3 好好保管危害地图

发行 令和4年7月 府中市总务管理部防灾危机管理课
〒183-0056 府中市寿町1丁目5番地 府中市中央防灾中心内
电话 042-364-4111 (总机) 042-335-4098 (直通)

自我救助 台风洪水灾害时的避难

事前进行浸水受害的对策，以防台风洪水灾害发生。在需要避难的情况下，原则上烦请移动到安全的场所进行撤离住宅避难。

进行准备以防台风洪水灾害 请在气候突变之前完成准备。

- 房屋的浸水防止对策
在排水口放置水囊以防止逆流。
将证券类和能够携带的家财等移动到屋中较高的场所或较高层。
- 进行准备以防生命线停止
进行准备以防生命线停止，做好几天的储备。
储备品包括食物(不使用火和或水也可以食用的食物)和简易厕所等。

台风洪水灾害发生时的应急携带品 请事先准备好以便能够立刻携带出门。

- 没有则会犯难的物品
便餐、换洗衣服(内衣)、浴巾、常备药
- 有则方便物品
耳塞、拖鞋、简易枕、消毒凝胶剂、耳机、用来消磨时间的物品、小说、口罩
- 携带充电器、湿纸巾、眼镜

台风洪水灾害发生时的避难用装备 请事先设想天气恶劣的情况下的避难。

- 戴上带有帽檐的帽子以便即使套上雨衣的兜帽也能确保视野
- 雨衣选用容易活动的上下分开的分离型雨衣
- 在台风等强风时，收起雨伞将伞作为拐杖用
- 在移动时选用不占两手的背包! 具有防水性能的更好，不具防水性能的，将物品事先放入密封袋中以防沾湿
- 将智能手机事先放入密封袋中以防沾湿
- 选用能够长距离移动的便于行走的旅游鞋而不是长筒雨靴

离开避难的注意事项 请洪水和或泥沙灾害发生之前完成避难。

- 提早开始撤离住宅避难 [警戒等级2-]
在感到不安或危险时，不需等待避难信息的发布，开始前往安全的熟人家和或饭店避难。
- 注意飞来的碎片等物 [警戒等级3-]
气象状况恶化，徒步避难本来就很困难，有碎片等物因刮风会飞来可能性，所以特别危险。
- 徒步避难注意脚下 [警戒等级3-]
开始发生浸水后，会出现【被绊倒】【陷入深坑】等的危险。使用拐杖或长棍等边确认脚下和手中的障碍物边行走。
- 乘坐车辆避难 [警戒等级3-]
因发生交通管制和或交通堵塞等，有可能无法前行和后退。使用车辆请优先高龄人士的运送等。

互相救助 台风洪水灾害时的避难

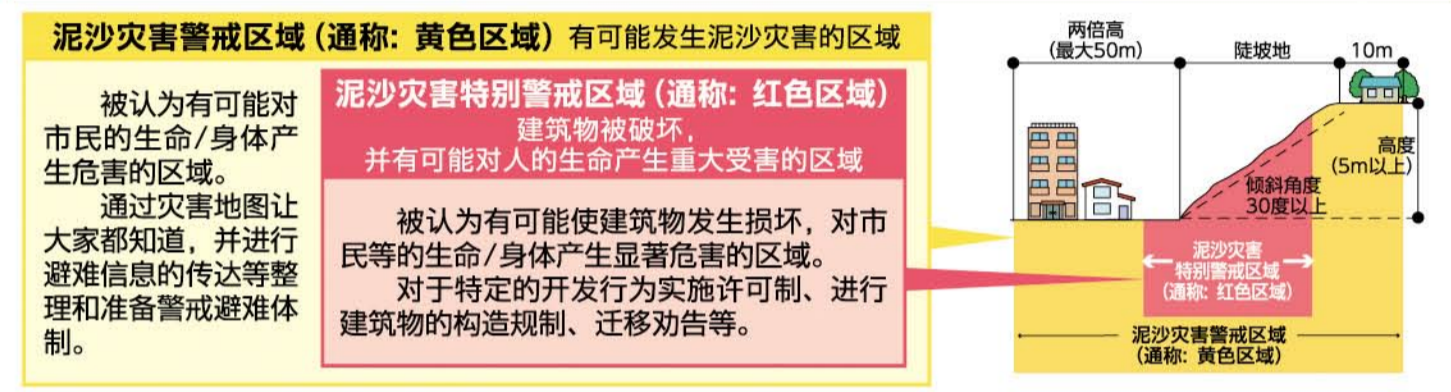
为了使更多的市民前往安全的场所避难 有必要致力于地区的互相救助和或团结协力。

高龄人士和或残障人士、外国人等需要照顾的人士会发生【一个人难于避难】【无法接收/无法理解避难信息】等问题。为了使这样的人前往安全的场所避难，恳请邻居和或地区的人士协力帮助(互相救助)。

- 从平时就请搞好关系
从平时就请和需要照顾的人士见面打招呼。
※在避难时和或紧急状态下能够安心且顺利地对应。
- 请向需要照顾的人士伸出援助之手
通过一起避难，需要照顾的人士也能沉着冷静地行动。
请向他们打招呼一起避难以便拭去他们的不安。
- 在避难时请向邻居打招呼
在避难时请向邻居打招呼【一起避难吧】。
※您的一声招呼能让其他人下定决心避难。
- 请向需要照顾的人士伸出援助之手
通过一起避难，需要照顾的人士也能沉着冷静地行动。
请向他们打招呼一起避难以便拭去他们的不安。

有关泥沙灾害(悬崖塌陷)的防灾信息

泥沙灾害(特别)警戒区域 府中市内指定有24处斜面(陡坡地)。



确认预兆现象和危险度 感受到泥沙灾害的危险性, 请立即避难而无需等待避难信息的发布。



理解重要的防灾信息的意思

降雨信息 确认降雨状况和气象预报。



水位的信息 确认有关洪水的信息。

多摩川的水位和警戒等级(避难信息)
多摩川根据因洪水引起的水位上涨而阶段性设定有通知其危险度的警戒等级。警戒等级分为五个等级来表示居民应当采取的防灾行动的避难信息。
府中市视石原水位观测所(调布市)的水位来调整洪水的警戒等级。



如何收取避难信息等

活用智能手机、电视机、电脑等能够收取避难信息和或防灾信息。

- 邮件发送等 灾害发生时通过以下的手段向市民各位迅速而正确地传播信息。
- 紧急速报邮件·地区邮件 向处于市内的人士的智能手机/携带电话发送【对应运营商】 NTTdocomo、au、SoftBank、乐天移动
- Yahoo! 防灾速报 对于府中市进行地域登录后, 将表示府中市提供的防灾信息等。
- 府中市邮件发送服务(安全/安心信息) 府中市提供的登录制邮件发送服务。
- 府中市官方推特(Twitter) 名称: 东京都府中市 注册名(ID): @fuchu_tokyo

互联网 使用因特网能够从有关机关收取信息。

- 气象厅主页 主要的防灾信息/气象信息 ●您居住的街区的防灾信息 在首页选择【防灾信息】。在【您居住的街区的防灾信息】登录府中市后, 从下次以后将表示【府中市的防灾信息】。
- 国土交通省【河川防灾信息】主页
- 国土交通省 京滨河川事务所 主页
- 东京都下水道局【东京 amesh】主页
- kikikuru(危险分布图) 洪水灾害、浸水灾害、泥沙灾害的危险度的增加分五等级表示。危险度以【白(洪水灾害为浅蓝色)→黄→红→紫→深紫】的顺序逐渐变高。

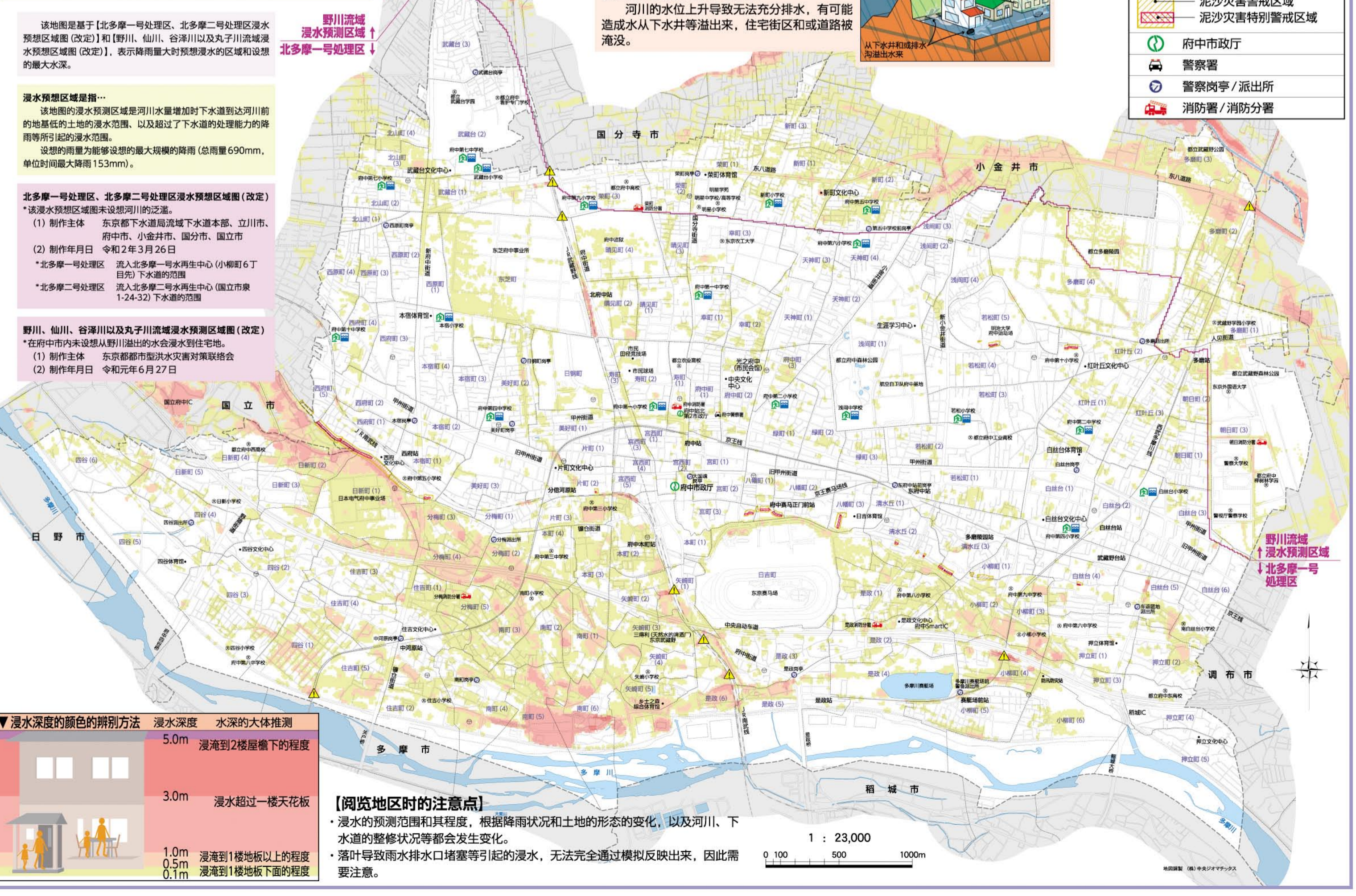
其他的信息手段 能够收取来自电视机的数字播放和或防灾行政无线等的信息。

- 电视的数字数据播放 按遥控器的【D】按钮选择【地域的防灾信息】。表示以文字显示的防灾信息。
- 防灾行政无线/防灾信息免费登陆电话 播放内容也通过电话提供。 0800-8000-606

我家的联系方式

| 姓名 | 电话号码 | 邮箱地址 | 公司/学校 | 血型 | 避难目的地 1 |
|------|------|------|-------|----|---------|
| | | | | | 避难目的地 2 |
| | | | | | 避难目的地 3 |
| 联系方式 | | | | | 备忘录 |

内水泛滥地图



个人时间表(my timeline)

制作个人时间表(my timeline) 在台风洪水灾害发生时用于迅速行动的计划。

| 到河川泛滥为止 | 来自行政等的防灾信息 | 在家庭的准备(一例) | 在家庭的准备 请填写在这里 |
|---------|--|--|---------------|
| 2至3天前 | 台风强势接近 关东地区! 气象信息(发布新闻报道等) 台风接近的警告提醒 | 确认今后的天气和或台风的方向 确认全家人的今后的预定 确认个人时间表(my timeline) 确认避难场所 给智能手机/携带电话充电 准备好应急携带物资 互相救助!向邻居清扫排水口等和或高谈如何避难 | |
| 1天前 | 铁道 发布停止运行计划 决定开设自主避难所 大雨注意报、洪水注意报(警戒等级2) 大雨警戒、洪水警戒(警戒等级3相当) | 确认电车和或公交的最终运行时间 确认自主避难的场所和开设时间 确认自宅周围是否有会被风刮走的的东西(台风的情况下) 确认避难场所、网络等确认大雨和或河川的情况 电车和或公交停止运行之前开始避难(高龄人士等) | |
| 12小时前 | 通知开设自主避难所 暴风警戒 | 前往自主避难所避难(高龄人士等) 互相救助!向邻居打招呼一起避难 | |
| | 老人等进行避难(警戒等级3) 从危险的场所高龄人士等避难! | 确认自宅和上流的高雨、河川的水位(以后随时确认) 准备好容易穿的服装 判断是否开始避难 | |
| | 泛滥危险通知(警戒等级4相当) 避难指示(警戒等级4) 从危险的场所所有人都避难! | 前往安全的场所开始避难! 互相救助!向邻居打招呼一起避难 前往安全的场所完成避难! | |
| | 大雨特别警戒(警戒等级5相当) 紧急确保安全(警戒等级5) 有生命危险 马上确保安全! | 往来不及撤离住宅避难的情况下, 请确保生命安全! ※移动到自宅内设想不浸水的场所 | |